

# BOLETIM DE AVISOS METEOROLÓGICOS E ALERTAS

## ESTADO DO ESPÍRITO SANTO

01 de junho de 2021

Número: 20210601.0 – Atualizado às 09:47h (horário de Brasília)

A Coordenadoria Estadual de Proteção e Defesa Civil, órgão coordenador do Sistema Estadual de Monitoramento e Alerta de Desastres, conforme decreto 4488-R de 09 de agosto 2019, registra:

### 1. SITUAÇÃO

Variação de nuvens e pouca chuva na maior parte do estado.

### 2. NÍVEL OPERACIONAL

#### OBSERVAÇÃO

### 3. JUSTIFICATIVA PARA O NÍVEL OPERACIONAL

Baseando-se na pandemia causada pelo coronavírus/Covid-19, a Cepdec decidiu manter o nível operacional de **OBSERVAÇÃO**.

### 4. SIMBOLOGIA DA COBRADE

Sem simbologia para esta edição.

>> [Acesse as definições](#)

### 5. RECOMENDAÇÕES

As recomendações para lidar com os fenômenos adversos e seus possíveis efeitos podem ser acessadas na página da [Cepdec](#).

### 6. ANÁLISE SINÓTICA, PREVISÃO DE TEMPO, AVISOS E ALERTAS

A segunda-feira (31) registrou pancadas de chuva em pontos da Região Sul e parte da Serrana, com um pico no ABC Capixaba, que registrou entre 34 e 54 mm. As demais áreas do Sul, pontos da Serrana e de Guarapari acumularam entre 2 e 15 mm, em média. Alguns pontos da Grande Vitória registraram entre 1 e 4 mm.

Esta terça-feira (01) começou com muitas nuvens sobre parte do estado (Figura 1). Até o fechamento desta edição do BAMES, as redes de estações meteorológicas não haviam registrado chuva no estado.

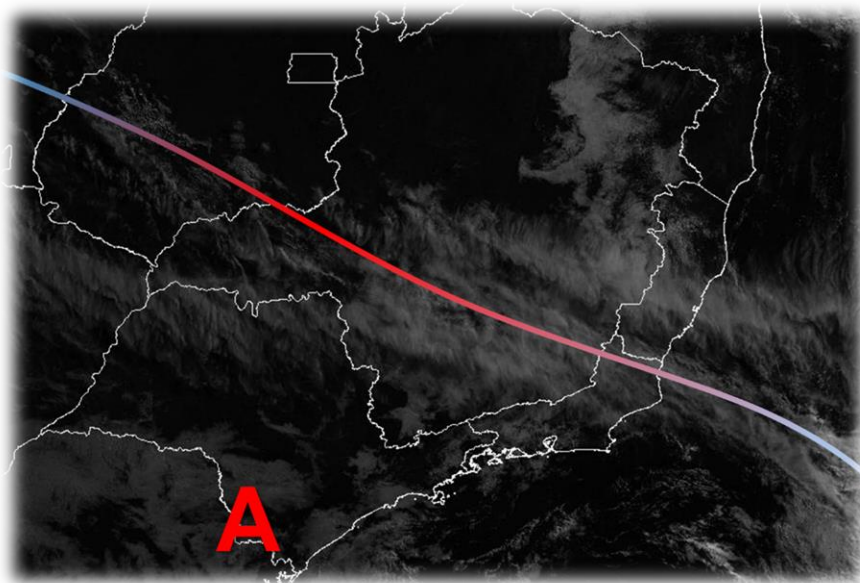
>> Encontre as definições de alguns termos técnicos, utilizados neste item, em [1](#), [2](#), [3](#) e [4](#)

## Terça-feira (01/06/2021)

Terça-feira (01) com certa discordância entre os modelos meteorológicos. De modo geral, há apenas condições para chuva esparsa e/ou chuviscos esporádicos em pontos da Região Sul, Serrana, sul da Região Nordeste e na Grande Vitória (Figura 2a). A probabilidade de chuva é baixa para as demais áreas capixabas. Uma frente estacionária atua nas proximidades da metade sul do estado.

**Figura 1** – Recorte da imagem de 01/06/2021 (11:30 UTC) do satélite GOES-16 no canal visível.

- A curva em cores gradientes mostra a posição de uma frente estacionária e
- “A” representa a região sob atuação de um anticiclone migratório (massa de ar polar).



Fonte: adaptado do Inmet (Instituto Nacional de Meteorologia)

## Quarta-feira (02/06/2021)

Quarta-feira (02) com previsibilidade muito baixa para o estado. Pontos da Região Nordeste, Serrana e Sul podem registrar chuviscos ou chuva fraca e esparsa (Figura 2b). A probabilidade de chuva é pequena, para as demais áreas capixabas.

## Tendências para quinta e sexta-feira (03 e 04/06/2021)

Quinta-feira (03) também de baixa confiança na previsão numérica. Optou-se pela previsão de tempo aberto na metade sul do estado e alguma variação de nuvens na metade norte, mas sem expectativa de chuva (Figura 2c).

A sexta-feira (04) pode observar chuvas e pancadas ocasionais de chuva em trechos da metade norte do estado e na faixa leste (mais provável da tarde para a noite).

A condição de tempo detalhada pode ser acessada na [página da CM/Incaper](#).

## Previsão probabilística de chuva

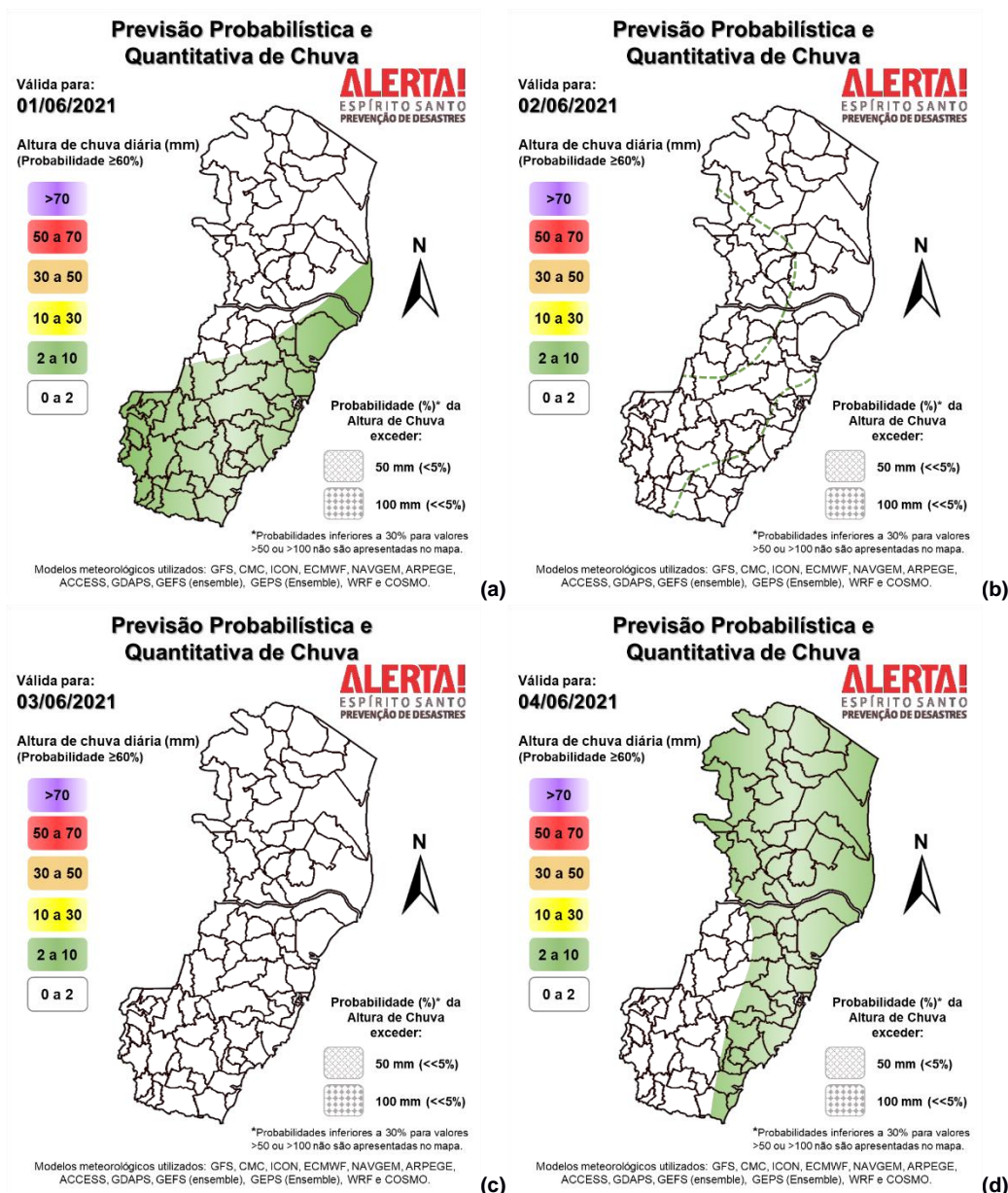
Esta terça-feira (01) tem 60% de probabilidade para chuvas de 2 a 10 mm em pontos da Região Sul, Serrana, Grande Vitória e sul da Região Nordeste (área esverdeada da Figura 2a). Não há expectativa de chuva para as demais regiões.

Quarta-feira (02) com 55% de probabilidade para um acumulado de 1 a 3 mm em pontos da Região Nordeste, Serrana e Sul (Figura 2b, área entre as curvas tracejadas). Existe muita discordância entre os modelos numéricos para as demais regiões, resultando numa probabilidade de 20-30% para um acumulado de até 1 mm em pontos isolados.

Quinta-feira (03) com muita disparidade entre as previsões numéricas (Figura 2c). De modo geral, a probabilidade de chuva é baixa.

A sexta-feira (04) tem 60% de probabilidade para chuvas de 2 a 10 mm em pontos da metade norte do estado e da faixa leste capixaba (área esverdeada da Figura 2d). Não há expectativa de chuva para as demais regiões, mas ainda existe disparidade entre as previsões numéricas.

Figura 2 – Previsão quantitativa (mm/dia) e probabilística (%) de chuva para 01(a), 02(b), 03(c) e 04/06/2021(d).



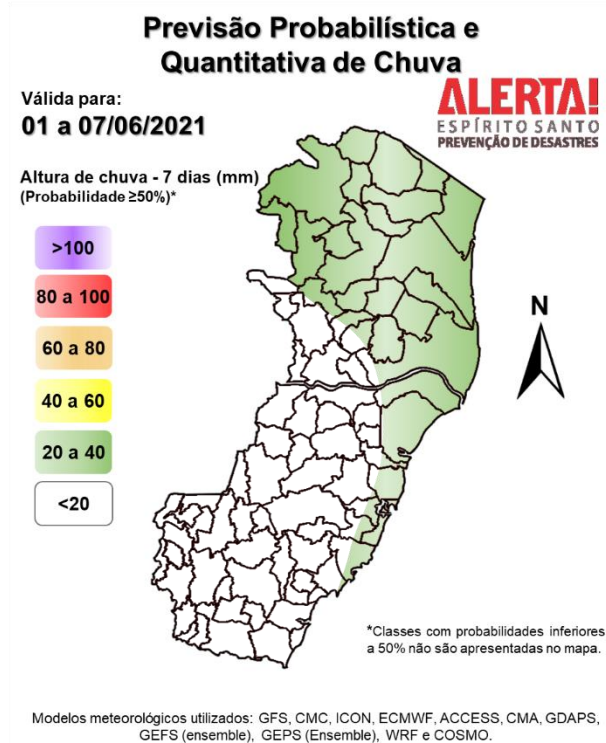
[>> Explicação dos mapas](#)

**Acumulado de chuva previsto para o período de 01 a 07/06/2021**

A previsão quantitativa/probabilística de chuva para os próximos 7 dias sugere um acumulado inferior a 15 mm na maior parte do estado. Alguns trechos da metade norte do estado e da Grande Vitória podem acumular entre 15 e 30 mm, mas ressalta-se que a previsibilidade continua muito baixa para o período (Figura 3).



**Figura 3** – Previsão quantitativa (mm) de chuva acumulada para o período de 01 a 07/06/2021.



>> [Entenda este mapa](#)

**Avisos e alertas:**

- Avisos meteorológicos: há dois avisos em vigor por parte do [Inmet](#) (18047 e 18048), incoerentes com a previsão regional desta Cepdec;
- Alertas geo-hidrológicos: não existe alerta ativo;
- Riscos previstos (CPRM/Cemaden): não há risco previsto, de acordo com a previsão do Cemaden;
- Áreas atingidas (CPRM/ANA): sem áreas atingidas.

**7. FONTES DE DADOS/INFORMAÇÕES**

- [Defesa Civil Nacional](#)
- [Inmet](#)
- [CPTEC/Inpe](#)
- [Cemaden](#)
- [Incaper](#)
- [CPRM](#)
- [Nomads/NCEP/NOAA](#)
- [CPC/NCEP/NOAA](#)
- [MSC](#)
- [Godae](#)
- [ECMWF](#)
- [DW](#)
- [JMA](#)