

# BOLETIM DE AVISOS METEOROLÓGICOS E ALERTAS

## ESTADO DO ESPÍRITO SANTO

25 de maio de 2021

Número: 20210525.0 – Atualizado às 12:06h (horário de Brasília)

A Coordenadoria Estadual de Proteção e Defesa Civil, órgão coordenador do Sistema Estadual de Monitoramento e Alerta de Desastres, conforme decreto 4488-R de 09 de agosto 2019, registra:

### 1. SITUAÇÃO

Frente fria atua sobre o Espírito Santo.

### 2. NÍVEL OPERACIONAL

#### OBSERVAÇÃO

### 3. JUSTIFICATIVA PARA O NÍVEL OPERACIONAL

Baseando-se na pandemia causada pelo coronavírus/Covid-19, a Cepdec decidiu manter o nível operacional de **OBSERVAÇÃO**.

### 4. SIMBOLOGIA DA COBRADE



(Frente fria)

>> [Acesse as definições](#)

### 5. RECOMENDAÇÕES

As recomendações para lidar com os fenômenos adversos e seus possíveis efeitos podem ser acessadas na página da [Cepdec](#).

### 6. ANÁLISE SINÓTICA, PREVISÃO DE TEMPO, AVISOS E ALERTAS

A segunda-feira (24) registrou chuviscos e chuva fraca à noite em alguns pontos do litoral sul e sudeste da Região Serrana, com acumulados de 1 a 2 mm. Fez bastante calor no norte capixaba, com temperaturas que alcançaram até 37 °C.

Esta terça-feira (25) começou com muitas nuvens (Figura 1) e com diminuição da temperatura diurna. Até o fechamento desta edição do BAMES, havia chovido em trechos do setor nordeste capixaba (6 mm em Pedro Canário) e também em pontos da Região Serrana (1 mm em Venda Nova do Imigrante e Conceição do Castelo).

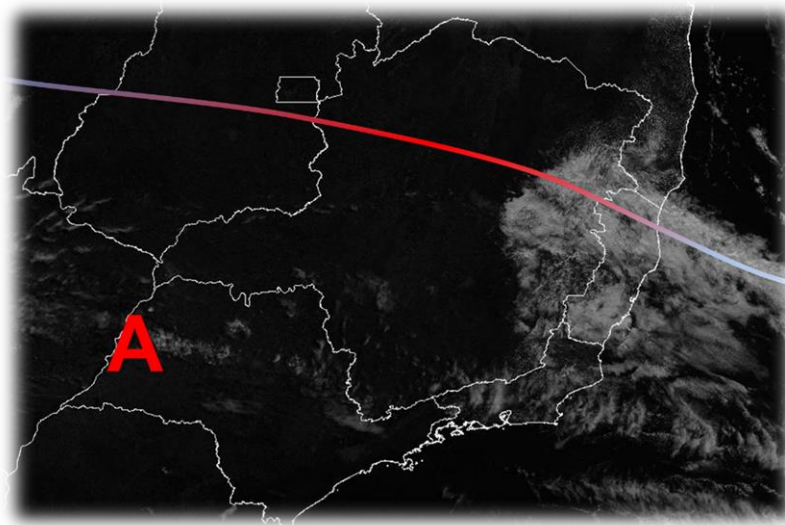
>> Encontre as definições de alguns termos técnicos, utilizados neste item, em [1](#), [2](#), [3](#) e [4](#)

## Terça-feira (25/05/2021)

No decorrer desta terça-feira (25), muita nebulosidade baixa persiste sobre todo o Espírito Santo e a temperatura diurna diminui significativamente. Uma frente estacionária provoca chuva ocasional sobre parte do extremo-norte capixaba, com destaque para o litoral desta região (Figura 2a). Ocorre chuvisco e/ou chuva fraca no sul da Região Serrana, parte do Caparaó e proximidades de Guarapari/Alfredo Chaves. Não há expectativa de chuva para as demais regiões.

**Figura 1** – Recorte da imagem de 25/05/2021 (13:20 UTC) do satélite GOES-16 no canal visível.

- “A” representa a área de atuação de um anticiclone migratório (sistema de alta pressão/massa de ar polar) e
- A curva em cores gradientes mostra a posição de uma frente estacionária.



Fonte: adaptado do Inmet (Instituto Nacional de Meteorologia)

## Quarta-feira (26/05/2021)

Quarta-feira (26) com variação de nuvens na maior parte do estado. Há maior probabilidade de chuva ocasional em trechos do extremo-nordeste capixaba (Figura 2b). Pode chover também em pontos isolados do extremo-sudoeste. Não há expectativa de chuva para as demais regiões.

## Tendências para quinta e sexta-feira (27 e 28/05/2021)

Para a quinta-feira (27), existe certa concordância espacial entre as previsões numéricas, mas ainda há divergência em relação à previsão de intensidade da chuva e de outros fenômenos adversos. De modo geral, há um indicativo de aumento da instabilidade neste dia, não se descartando pancadas de chuva com possíveis trovoadas, especialmente na região amarelada da Figura 2c. **Devido ao risco de temporais, recomenda-se a observação das atualizações deste boletim para essa data.**

Sexta-feira (28) com tempo aberto sobre a maior parte do estado. Ocorre mais variação de nuvens sobre a metade norte capixaba, não se descartando chuva esparsa no trecho nordeste do estado (Figura 2d).

A condição de tempo detalhada pode ser acessada na [página da CM/Incaper](#).

### **Previsão probabilística de chuva**

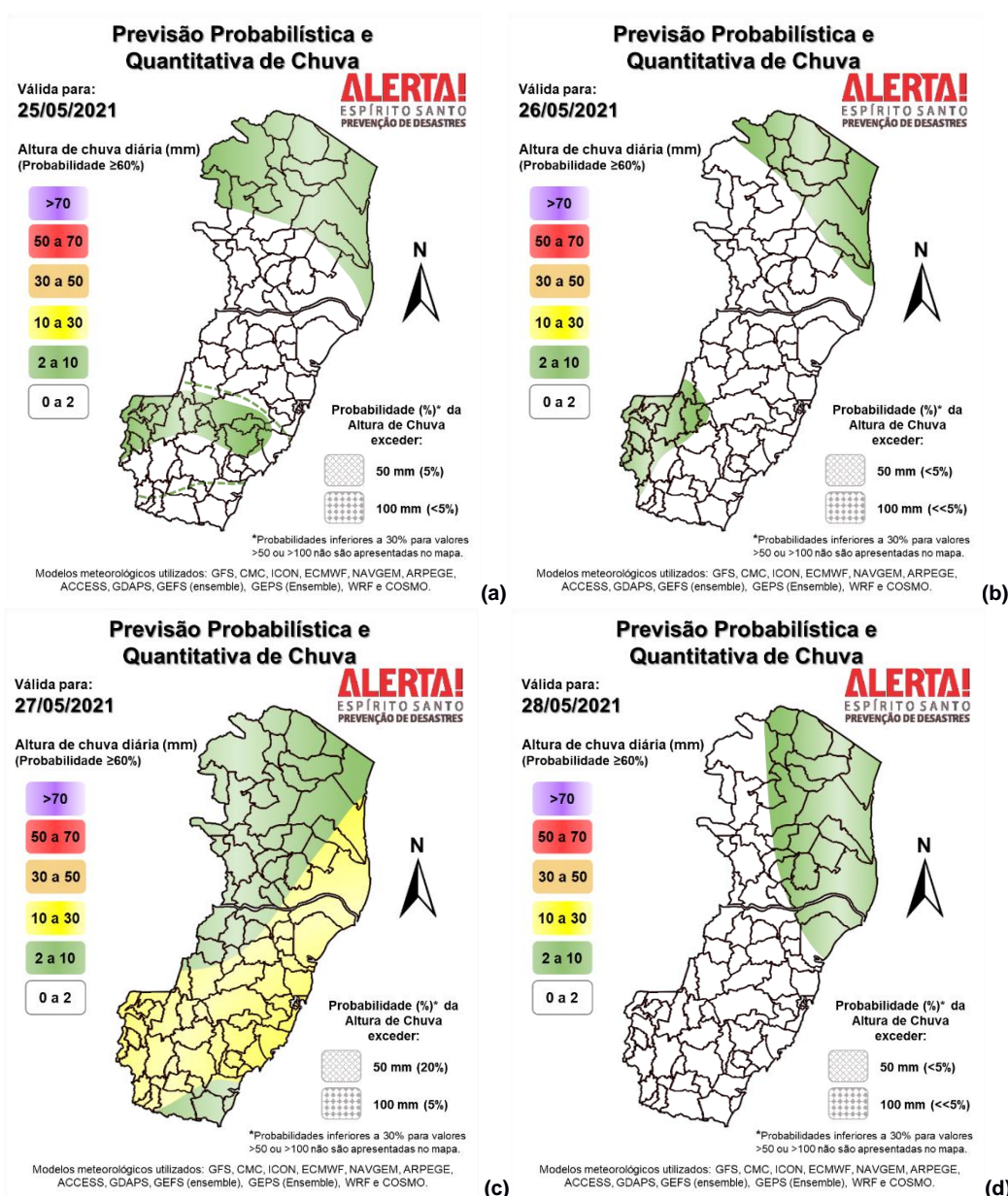
Terça-feira (25) com 80% de probabilidade para um acumulado de 2 a 10 mm no extremo-nordeste capixaba (Figura 2a). Na área esverdeada que abrange parte do Caparaó e sul da Região Serrana, há 70% de probabilidade para chuvas de 1 a 5 mm (Figura 2a). Pode choviscar nas áreas próximas às regiões mencionadas (localidades internas à curva tracejada da Figura 2a). Não há previsão de chuva para as demais áreas.

Quarta-feira (26) com 70% de probabilidade para um acumulado de 2 a 10 mm em pontos do extremo-nordeste capixaba e de 1 a 5 mm em alguns trechos do Caparaó (Figura 2b). Não há expectativa de chuva para as demais regiões.

Quinta-feira (27) com 70% de probabilidade para um acumulado de 2 a 10 mm no extremo-norte, extremo-sudeste e setor noroeste do estado. As demais regiões podem acumular entre 10 e 30 mm, numa probabilidade de 60%, sendo que pontos isolados podem registrar até 40-50 mm, mas com probabilidade inferior aos 60% (Figura 2c).

A sexta-feira (28) tem 60% de probabilidade para chuvas de 1 a 5 mm em pontos do setor nordeste do estado. Não há expectativa de chuva para as demais regiões.

Figura 2 – Previsão quantitativa (mm/dia) e probabilística (%) de chuva para 25(a), 26(b), 27(c) e 28/05/2021(d).



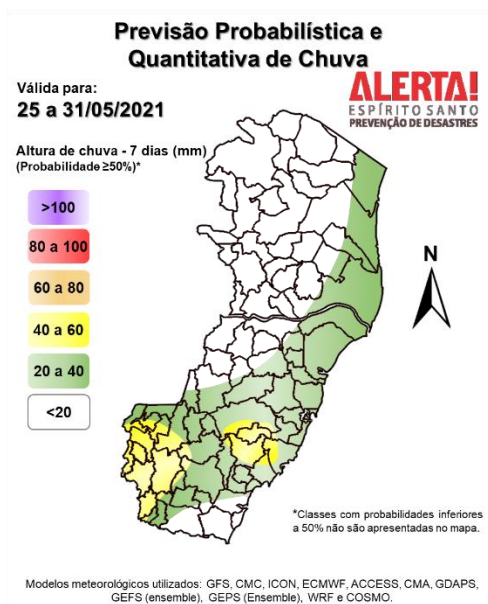
**>> Explicação dos mapas**

**Acumulado de chuva previsto para o período de 25 a 31/05/2021**

A previsão quantitativa/probabilística de chuva para os próximos 7 dias sugere um acumulado inferior a 20 mm na maior parte do setor noroeste e extremo-sudeste do estado. Nas demais regiões, a expectativa é de um acumulado de 20 a 40 mm, sendo que pontos isolados podem acumular até 60 mm (Figura 3). Contudo, ainda há muita divergência entre os modelos de previsão numérica de tempo.



**Figura 3** – Previsão quantitativa (mm) de chuva acumulada para o período de 25 a 31/05/2021.



[>> Entenda este mapa](#)

**Avisos e alertas:**

- Avisos meteorológicos: não há aviso em vigor por parte do [Inmet](#);
- Alertas geo-hidrológicos: não existe alerta ativo;
- Riscos previstos (CPRM/Cemaden): não há risco previsto, de acordo com a previsão do Cemaden. Contudo, o contraste térmico observado de ontem (24) para hoje (25) aumentou o risco geológico (queda/tombamento/rolamento de rocha) nas áreas suscetíveis ([saiba mais](#));
- Áreas atingidas (CPRM/ANA): sem áreas atingidas, por ora.

**7. FONTES DE DADOS/INFORMAÇÕES**

- [Defesa Civil Nacional](#)
- [Inmet](#)
- [CPTEC/Inpe](#)
- [Cemaden](#)
- [Incapet](#)
- [CPRM](#)
- [Nomads/NCEP/NOAA](#)
- [CPC/NCEP/NOAA](#)
- [MSC](#)
- [Godae](#)
- [ECMWF](#)
- [DW](#)
- [JMA](#)