

BOLETIM DE AVISOS METEOROLÓGICOS E ALERTAS

ESTADO DO ESPÍRITO SANTO

24 de maio de 2021

Número: 20210524.0 – Atualizado às 12:52h (horário de Brasília)

A Coordenadoria Estadual de Proteção e Defesa Civil, órgão coordenador do Sistema Estadual de Monitoramento e Alerta de Desastres, conforme decreto 4488-R de 09 de agosto 2019, registra:

1. SITUAÇÃO

A semana começou relativamente abafada no estado. Uma frente fria avança entre a tarde e a noite desta segunda-feira.

2. NÍVEL OPERACIONAL

OBSERVAÇÃO

3. JUSTIFICATIVA PARA O NÍVEL OPERACIONAL

Baseando-se na pandemia causada pelo coronavírus/Covid-19, a Cepdec decidiu manter o nível operacional de **OBSERVAÇÃO**.

4. SIMBOLOGIA DA COBRADE



(Frente fria)

[>> Acesse as definições](#)

5. RECOMENDAÇÕES

As recomendações para lidar com os fenômenos adversos e seus possíveis efeitos podem ser acessadas na página da [Cepdec](#).

6. ANÁLISE SINÓTICA, PREVISÃO DE TEMPO, AVISOS E ALERTAS

O fim de semana (22 e 23) não observou chuva no estado, que teve grande aumento da temperatura.

Esta segunda-feira (24) começou com poucas nuvens (Figura 1) e ainda abafada. Até o fechamento desta edição do BAMES, nenhuma área capixaba havia registrado chuva.

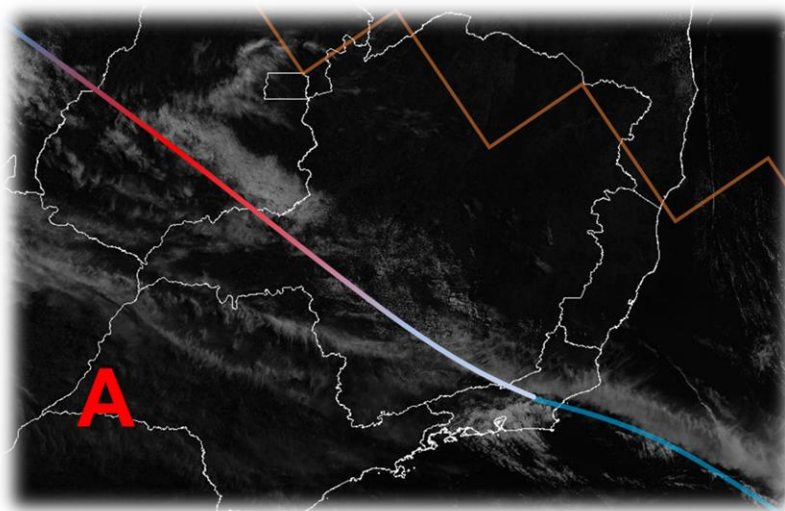
>> Encontre as definições de alguns termos técnicos, utilizados neste item, em [1](#), [2](#), [3](#) e [4](#)

Segunda-feira (24/05/2021)

Durante esta segunda-feira (24), o prolongamento de um sistema de alta pressão mantém o tempo aberto e relativamente quente durante a maior parte do dia. Da tarde para a noite, o avanço de uma frente fria aumenta a nebulosidade sobre alguns trechos da Região Sul e Serrana, provocando chuviscos e/ou chuva fraca e isolada (Figura 2a).

Figura 1 – Recorte da imagem de 24/05/2021 (16:00 UTC) do satélite GOES-16 no canal visível.

- “A” representa a área de atuação de um anticiclone migratório (sistema de alta pressão/massa de ar polar);
- O símbolo em zig-zag mostra o prolongamento de um outro sistema de alta pressão;
- A curva em cores gradientes mostra a posição de uma frente estacionária e
- A curva azulada mostra a posição de uma frente fria.



Fonte: adaptado do Inmet (Instituto Nacional de Meteorologia)

Terça-feira (25/05/2021)

No decorrer da terça-feira (25), a quantidade de nuvens tende a aumentar sobre todo o Espírito Santo e a temperatura diurna diminuiu significativamente. Uma frente estacionária provoca chuva ocasional sobre parte do extremo-norte capixaba, com destaque para o litoral desta região (Figura 2b). Não se descarta algum chuvisco e/ou chuva fraca no sul da Região Serrana e parte do Caparaó. Não há expectativa de chuva para as demais regiões.

Tendências para quarta e quinta-feira (26 e 27/05/2021)

Os modelos numéricos de previsão de tempo continuam divergentes em relação ao prognóstico para a quarta-feira (26). De modo geral, a previsão é de variação de nuvens com possibilidade de chuvisco ou chuva fraca ocasional em alguns trechos do estado, com maior probabilidade em pontos do extremo-nordeste capixaba (Figura 2c).

Para a quinta-feira (27), existe certa concordância espacial entre as previsões numéricas, mas ainda há divergência em relação à previsão de intensidade da chuva e de outros fenômenos adversos. De modo geral, há um indicativo de aumento da instabilidade neste dia, não se descartando pancadas de chuva com possíveis trovoadas, especialmente na região amarelada

da Figura 2d. Sendo assim, recomenda-se a observação das atualizações deste boletim para essa data.

A condição de tempo detalhada pode ser acessada na [página da CM/Incaper](#).

Previsão probabilística de chuva

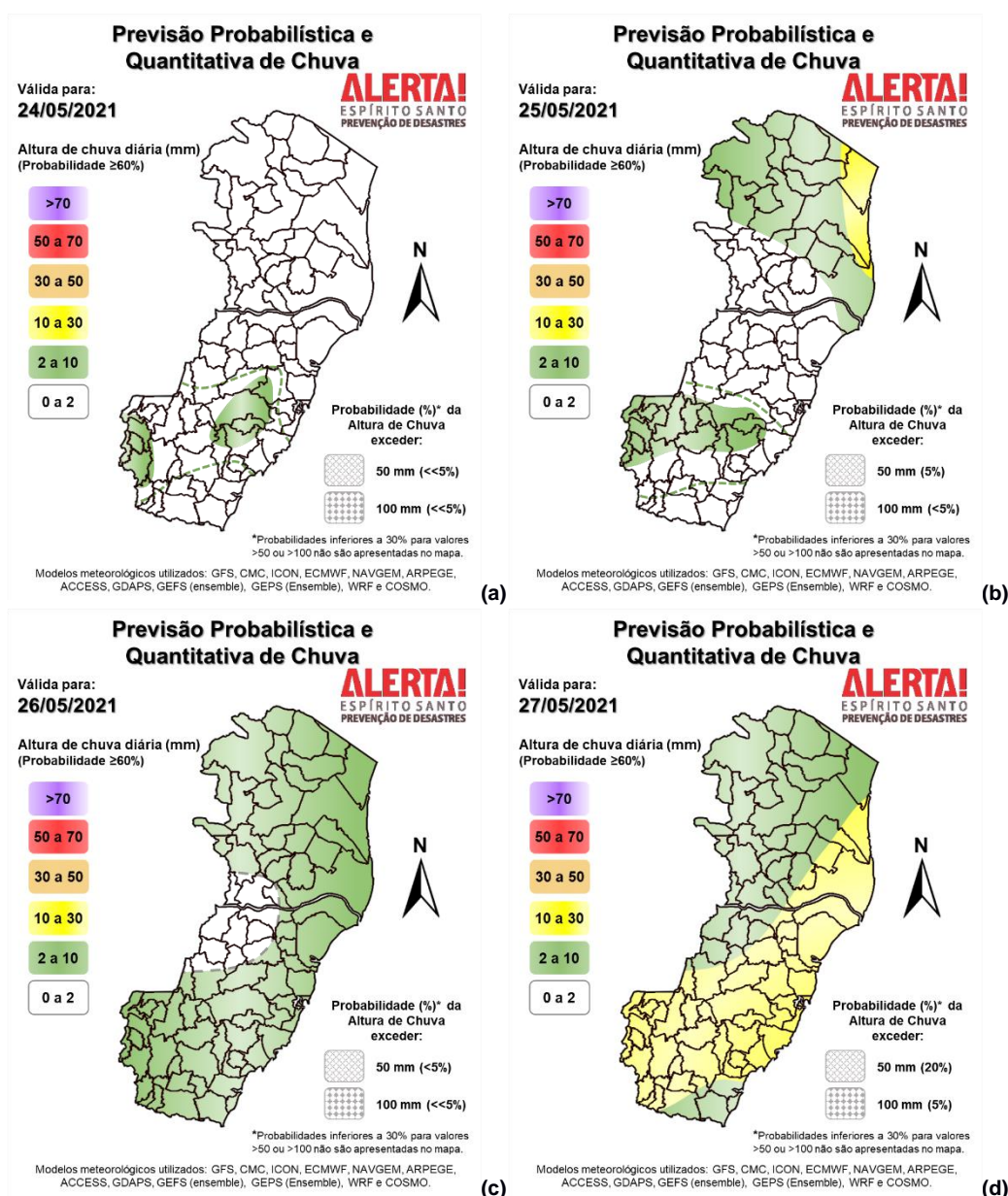
Segunda-feira (24) com 70% de probabilidade para chuva acumulada de 1 a 3 mm nas áreas esverdeadas da Figura 2a, que englobam pontos do leste da Região Serrana e oeste do Caparaó. Pode chover nas áreas próximas às regiões mencionadas (localidades internas à curva tracejada da Figura 2a). Não há previsão de chuva para as demais áreas.

Terça-feira (25) com 80% de probabilidade para um acumulado de 5 a 15 mm no litoral do extremo-nordeste capixaba (Figura 2b, área amarelada). Na área esverdeada da Figura 2b que engloba parte do extremo-norte do estado, há 75% de probabilidade para chuvas de 1 a 5 mm. Na área esverdeada que abrange parte do Caparaó e sul da Região Serrana, há 70% de probabilidade para chuvas de 1 a 5 mm (Figura 2b). Pode chover nas áreas próximas às regiões mencionadas (localidades internas à curva tracejada da Figura 2b). Não há previsão de chuva para as demais áreas.

Quarta-feira (26) com 60% de probabilidade para um acumulado de 2 a 10 mm em pontos do extremo-nordeste capixaba e de 1 a 5 mm em alguns trechos das demais áreas do estado. Parte do centro-oeste deve apenas registrar chuviscos, com acumulado que pode alcançar 1 mm (Figura 2c).

Quinta-feira (27) com 70% de probabilidade para um acumulado de 2 a 10 mm no extremo-norte, extremo-sudeste e setor noroeste do estado. As demais regiões podem acumular entre 10 e 30 mm, numa probabilidade de 60%, sendo que pontos isolados podem registrar até 40-50 mm, mas com probabilidade inferior aos 60% (Figura 2d).

Figura 2 – Previsão quantitativa (mm/dia) e probabilística (%) de chuva para 24(a), 25(b), 26(c) e 27/05/2021(d).

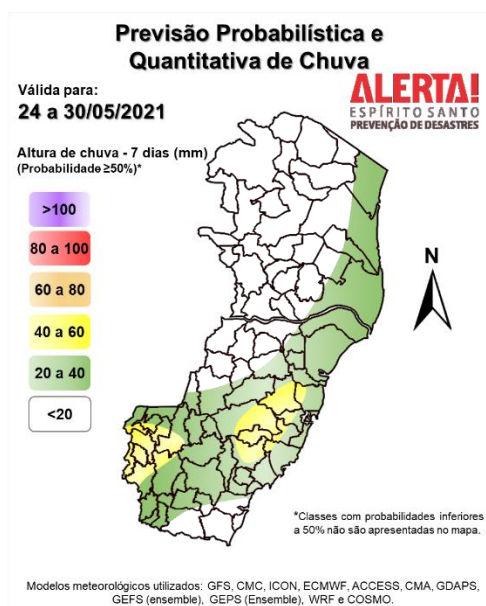


>> Explicação dos mapas

Acumulado de chuva previsto para o período de 24 a 30/05/2021

A previsão quantitativa/probabilística de chuva para os próximos 7 dias sugere um acumulado inferior a 20 mm na maior parte do setor noroeste e extremo-sudeste do estado. Nas demais regiões, a expectativa é de um acumulado de 20 a 40 mm, sendo que pontos isolados podem acumular até 60 mm (Figura 3). Contudo, ainda há muita divergência entre os modelos de previsão numérica de tempo.

Figura 3 – Previsão quantitativa (mm) de chuva acumulada para o período de 24 a 30/05/2021.



[>> Entenda este mapa](#)

Avisos e alertas:

- Avisos meteorológicos: há um aviso em vigor por parte do [Inmet](#) (17979) para declínio de temperatura, coerente com a previsão desta Cepdec.
- Alertas geo-hidrológicos: não existe alerta ativo;
- Riscos previstos (CPRM/Cemaden): não há risco previsto, de acordo com a previsão do Cemaden. Contudo, caso a grande variação de temperatura prevista se confirme, o risco geológico (movimento de solo/rocha) também pode aumentar nas áreas suscetíveis ([saiba mais](#));
- Áreas atingidas (CPRM/ANA): sem áreas atingidas, por ora.

7. FONTES DE DADOS/INFORMAÇÕES

- [Defesa Civil Nacional](#)
- [Inmet](#)
- [CPTEC/Inpe](#)
- [Cemaden](#)
- [Incapet](#)
- [CPRM](#)
- [Nomads/NCEP/NOAA](#)
- [CPC/NCEP/NOAA](#)
- [MSC](#)
- [Godae](#)
- [ECMWF](#)
- [DW](#)
- [JMA](#)