

BOLETIM DE AVISOS METEOROLÓGICOS E ALERTAS

ESTADO DO ESPÍRITO SANTO

19 de maio de 2021

Número: 20210519.0 – Atualizado às 09:36h (horário de Brasília)

A Coordenadoria Estadual de Proteção e Defesa Civil, órgão coordenador do Sistema Estadual de Monitoramento e Alerta de Desastres, conforme decreto 4488-R de 09 de agosto 2019, registra:

1. SITUAÇÃO

Predomínio de tempo aberto em praticamente todo o Espírito Santo.

2. NÍVEL OPERACIONAL

OBSERVAÇÃO

3. JUSTIFICATIVA PARA O NÍVEL OPERACIONAL

Baseando-se na pandemia causada pelo coronavírus/Covid-19, a Cepdec decidiu manter o nível operacional de **OBSERVAÇÃO**.

4. SIMBOLOGIA DA COBRADE

Sem simbologia para esta edição.

>> [Acesse as definições](#)

5. RECOMENDAÇÕES

As recomendações para lidar com os fenômenos adversos e seus possíveis efeitos podem ser acessadas na página da [Cepdec](#).

6. ANÁLISE SINÓTICA, PREVISÃO DE TEMPO, AVISOS E ALERTAS

A terça-feira (18) registrou apenas chuviscos e chuva fraca em pontos isolados das regiões Sul e Serrana, com uma cumulado de apenas 1 mm em Rio Novo do Sul e Anchieta.

Esta quarta-feira (19) começou menos fria que a terça-feira (18). Até o fechamento desta edição do BAMES, nenhuma área capixaba havia registrado chuva, sendo que a maior parte do Espírito Santo tinha pouca nebulosidade (Figura 1).

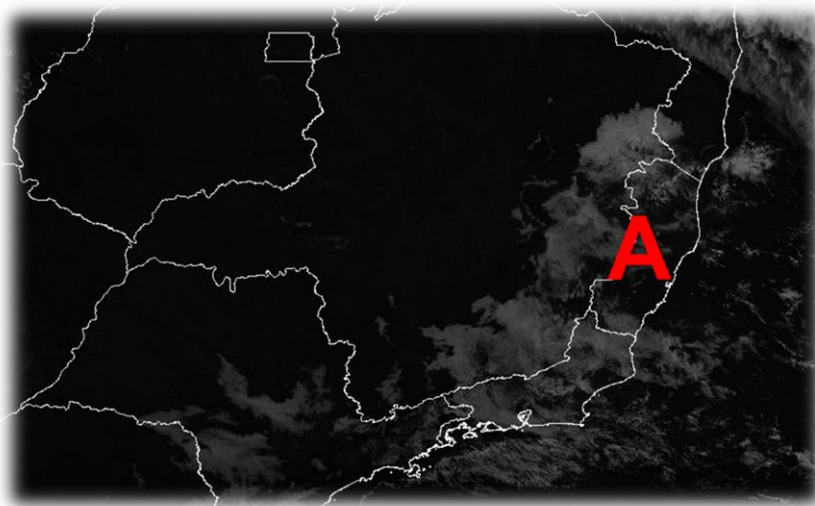
>> Encontre as definições de alguns termos técnicos, utilizados neste item, em [1](#), [2](#), [3](#) e [4](#)

Quarta-feira (19/05/2021)

Durante esta quarta-feira (19) ocorre pouca variação de nuvens sobre a maior parte do estado. Não se descarta algum chuvisco em pontos do leste da Região Serrana (Figura 2c, parte interna da área tracejada). As demais localidades do estado não devem registrar chuva.

Figura 1 – Recorte da imagem de 19/05/2021 (11:30 UTC) do satélite GOES-16 no canal visível.

- “A” representa a área central de um anticiclone migratório (sistema de alta pressão).



Fonte: adaptado do Inmet (Instituto Nacional de Meteorologia)

Quinta-feira (20/05/2021)

Na quinta-feira (20), uma massa de ar seco dificulta a formação de nuvens sobre o estado. A temperatura diurna volta a aumentar e não chove (Figura 2b).

Tendências para sexta-feira e sábado (21 e 22/05/2021)

Durante a sexta-feira (21) e o sábado ocorre pouca variação de nebulosidade no estado e a temperatura aumenta rapidamente, superando os 34-35 °C na tarde no sábado em algumas baixadas capixabas. Não chove (Figura 2c-d).

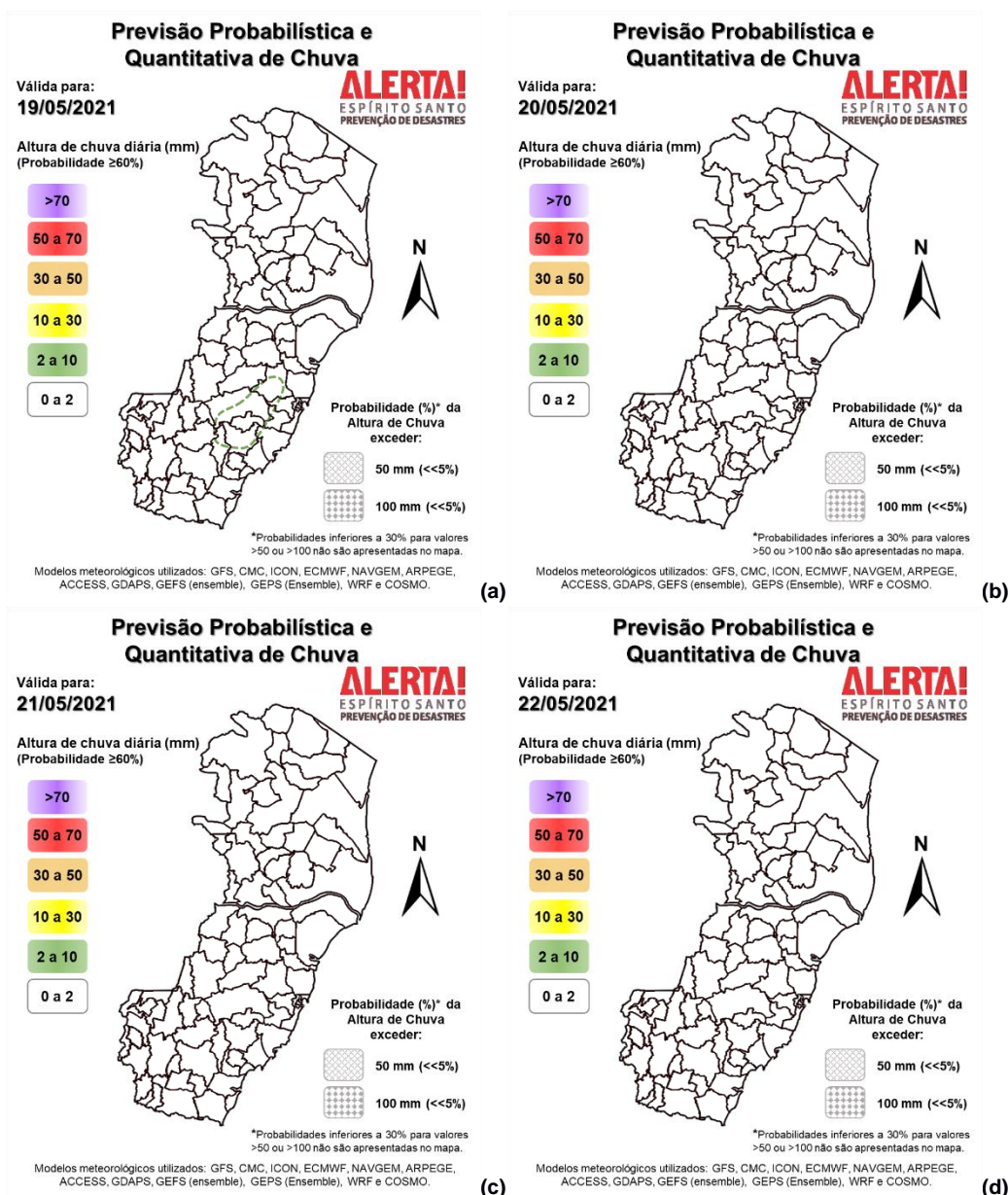
A condição de tempo detalhada pode ser acessada na [página da CM/Incaper](#).

Previsão probabilística de chuva

Quarta-feira (19) com 50% de probabilidade para um acumulado de 1 a 2 mm em pontos isolados do leste da Região Serrana (Figura 2a, parte interna da área tracejada). As demais regiões não têm probabilidade mínima para nenhum acumulado de chuva.

Quinta (20), sexta-feira (21) e sábado (22) sem expectativa de chuva (Figura 2b-d).

Figura 2 – Previsão quantitativa (mm/dia) e probabilística (%) de chuva para 19(a), 20(b), 21(c) e 22/05/2021(d).

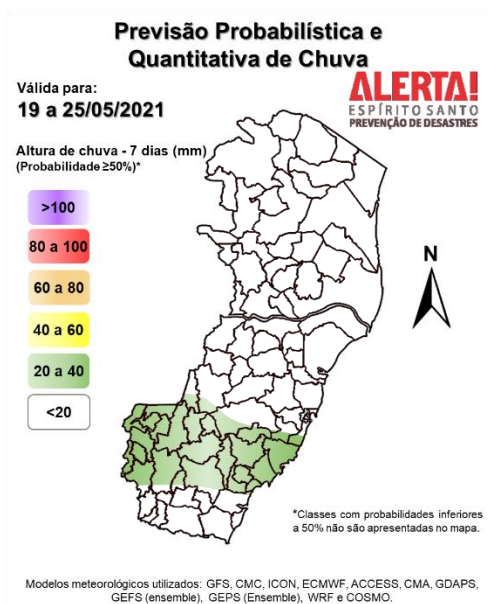


>> Explicação dos mapas

Acumulado de chuva previsto para o período de 19 a 25/05/2021

A previsão quantitativa/probabilística de chuva para os próximos 7 dias sugere um acumulado inferior a 20 mm na maior parte do estado. De acordo com o cenário médio (otimista), algumas áreas da metade sul podem acumular entre 20 e 40 mm (Figura 3), mas ainda há muita divergência entre os modelos de previsão numérica de tempo.

Figura 3 – Previsão quantitativa (mm) de precipitação acumulada para o período de 19 a 25/05/2021.



>> [Entenda este mapa](#)

Avisos e alertas:

- Avisos meteorológicos: não há aviso em vigor por parte do [Inmet](#);
- Alertas geo-hidrológicos: não existe alerta ativo;
- Riscos previstos (CPRM/Cemaden): não há risco previsto, de acordo com a previsão do Cemaden;
- Áreas atingidas (CPRM/ANA): sem áreas atingidas, por ora.

7. FONTES DE DADOS/INFORMAÇÕES

- [Defesa Civil Nacional](#)
- [Inmet](#)
- [CPTEC/Inpe](#)
- [Cemaden](#)
- [Incaper](#)
- [CPRM](#)
- [Nomads/NCEP/NOAA](#)
- [CPC/NCEP/NOAA](#)
- [MSC](#)
- [Godae](#)
- [ECMWF](#)
- [DW](#)
- [JMA](#)