

BOLETIM DE AVISOS METEOROLÓGICOS E ALERTAS

ESTADO DO ESPÍRITO SANTO

08 de março de 2021

Número: 20210308.0 – Atualizado às 12:59h (horário de Brasília)

A Coordenadoria Estadual de Proteção e Defesa Civil, órgão coordenador do Sistema Estadual de Monitoramento e Alerta de Desastres, conforme decreto 4488-R de 09 de agosto 2019, registra:

1. SITUAÇÃO

Risco de temporais em alguns trechos do estado.

2. NÍVEL OPERACIONAL

ATENÇÃO

3. JUSTIFICATIVA PARA O NÍVEL OPERACIONAL

Baseando-se na pandemia causada pelo coronavírus/Covid-19, [algumas ocorrências](#) e [alertas](#) do Cemaden, a Cepdec decidiu alterar o nível operacional para **ATENÇÃO**.

4. SIMBOLOGIA DA COBRADE



Temporais em alguns trechos do estado. Detalhes no item 6.



Riscos associados:

[>> Legenda](#)

5. RECOMENDAÇÕES

As recomendações para lidar com os fenômenos adversos e seus possíveis efeitos podem ser acessadas na página da [Cepdec](#).

6. ANÁLISE SINÓTICA, PREVISÃO DE TEMPO, AVISOS E ALERTAS

O domingo (07) registrou temporais em diversos trechos do estado. Alguns pontos da Grande Vitória chegaram a acumular cerca de 100 mm em questão de poucas horas, como foi o caso de alguns bairros de Vila Velha. No município, o acumulado médio em março é de 134 mm, de acordo com a [climatologia de precipitação do Incaper](#), que engloba o período de 1984 a 2014.

Esta segunda-feira (08) começou sem chuva no estado, de acordo com os dados das redes de observação meteorológica, mas algumas áreas de instabilidade já estavam se

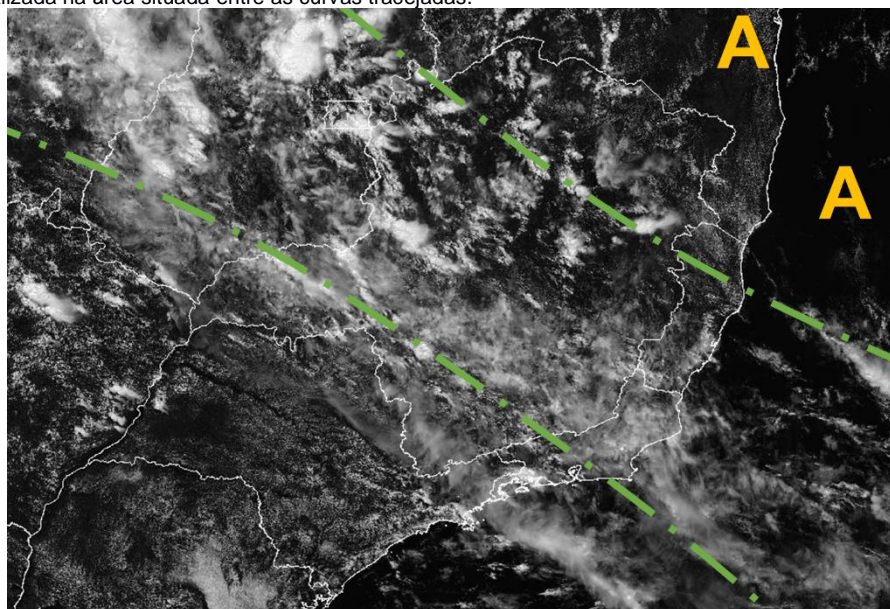
desenvolvendo sobre alguns trechos capixabas (Figura 1), no momento de publicação deste boletim.

Segunda-feira (08/03/2021)

A Zona de Convergência do Atlântico Sul (ZCAS) mantém o tempo instável sobre o estado. Apesar das aberturas de sol pela manhã, estão previstas pancadas de chuva com trovoadas em diversos pontos do Espírito Santo (Figura 2a). **Alguns trechos podem registrar chuva expressiva, rajadas de vento e muitas descargas atmosféricas, não se descartando eventual ocorrência de granizo em pontos isolados** (maior chance nas áreas montanhosas e nos Pontões Capixabas). A metade norte continua com temperaturas elevadas.

Figura 1 – Recorte da imagem de 08/03/2021 (16:00 UTC) do satélite GOES-16 no canal visível.

- As letras "A" representam uma ampla área sob atuação do prolongamento de um Sistema de Alta Pressão e
- A ZCAS está localizada na área situada entre as curvas tracejadas.



Fonte: adaptado do Inmet (Instituto Nacional de Meteorologia).

Terça-feira (09/03/2021)

A ZCAS continua atuando sobre o estado. Estão previstas pancadas de chuva com trovoadas em diversos pontos do Espírito Santo (Figura 2b). **Alguns trechos podem registrar chuva expressiva, rajadas de vento e muitas descargas atmosféricas, não se descartando eventual ocorrência de granizo em pontos isolados** (maior chance nos Pontões Capixabas). A metade norte do estado continua com temperaturas elevadas.

Tendências para a quarta e a quinta-feira (10 e 11/03/2021)

Quarta-feira (10) também de tempo instável. Apesar de certa disparidade entre os modelos meteorológicos, a previsão ainda indica **condições favoráveis para mais temporais no estado**, mas os acumulados de chuva devem ser mais expressivos apenas no sudoeste e noroeste capixabas (Figura 2c).

Quinta-feira (11) também de tempo instável. O litoral das regiões Nordeste e Sul devem ter apenas pancadas rápidas de chuva. A previsão ainda indica **condições favoráveis para alguns temporais isolados nos Pontões Capixabas** (Figura 2d).

A condição de tempo detalhada pode ser acessada na [página da CM/Incaper](#).

Previsão probabilística de chuva

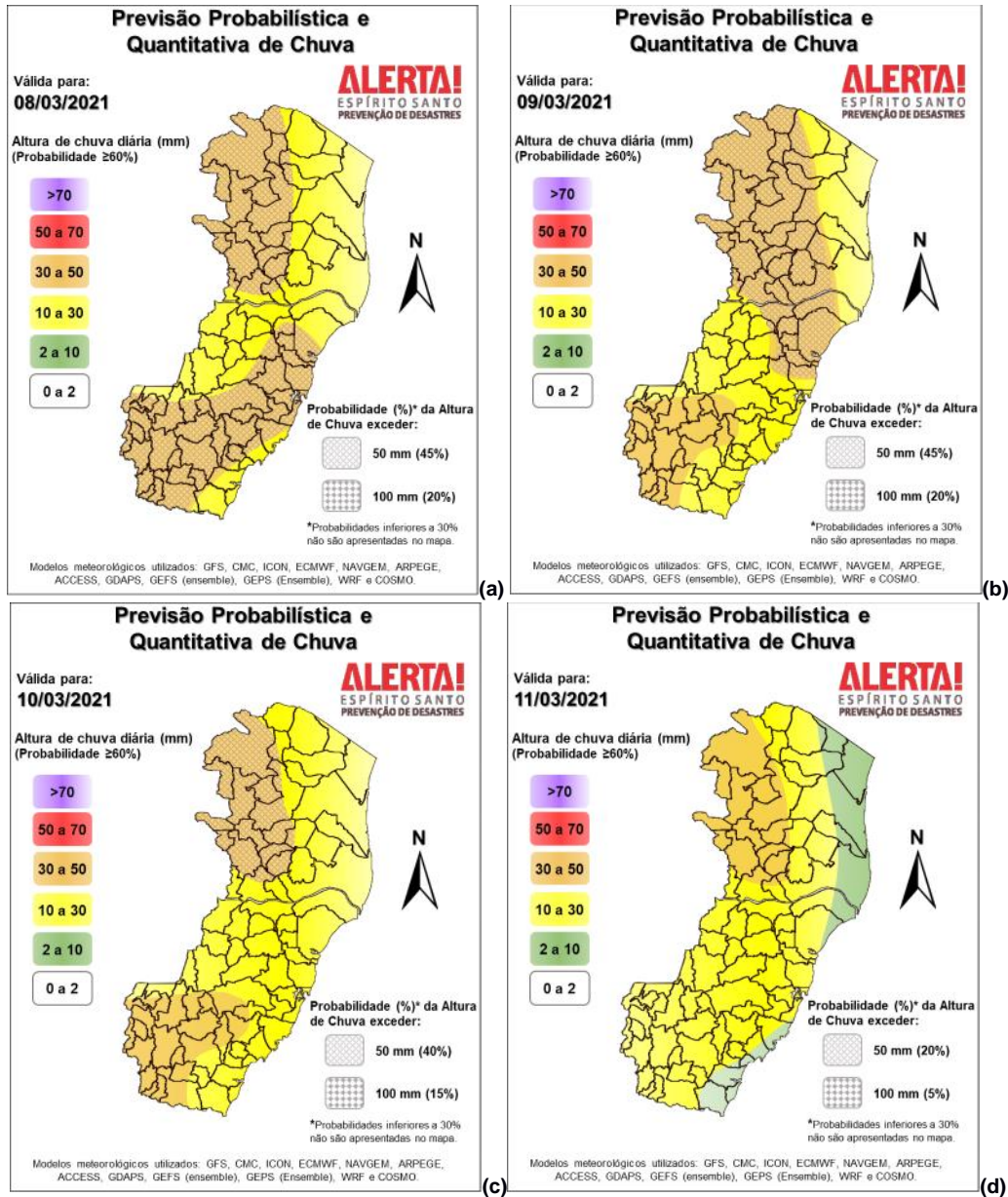
Segunda-feira (08) com probabilidade de 75% para acumulados de 30 a 60 mm e de 40% para valores superiores a 60 mm e menores que 80 mm em pontos da Região Sul, Serrana, Grande Vitória e Pontões Capixabas (Figura 2a). As demais regiões podem acumular de 15 a 40 mm, sendo que a probabilidade é de 75%.

Terça-feira (09) com probabilidade de 70% para acumulados de 30 a 50 mm e de 40% para valores superiores a 50 mm e menores que 70 mm em pontos da área hachurada na Figura 2b. Entre o Caparaó e a região de Pedra Azul, 65% de probabilidade para chuvas de 20 a 40 mm em alguns pontos. As demais regiões podem acumular de 15 a 35 mm, sendo que a probabilidade é de 70%.

Quarta-feira (10) com probabilidade de 65% para acumulados de 30 a 50 mm e de 35% para valores superiores a 50 mm e menores que 70 mm em pontos dos Pontões Capixabas (Figura 2c). Entre o Caparaó e a região de Pedra Azul, 65% de probabilidade para chuvas de 20 a 40 mm em alguns pontos. As demais regiões podem acumular de 15 a 30 mm, sendo que a probabilidade é de 60%.

Quinta-feira (11) com probabilidade de 60% para acumulados de 30 a 50 mm em pontos dos Pontões Capixabas (Figura 2d). O litoral das regiões Nordeste e Sul podem registrar entre 2 e 10 mm, numa probabilidade de 50-60%. As demais regiões podem acumular de 10 a 30 mm pontuais, sendo que a probabilidade é de 60%.

Figura 2 – Previsão quantitativa (mm/24h) e probabilística (%) de precipitação para 08 (a), 09 (b), 10 (c) e 11/03/2021 (d).

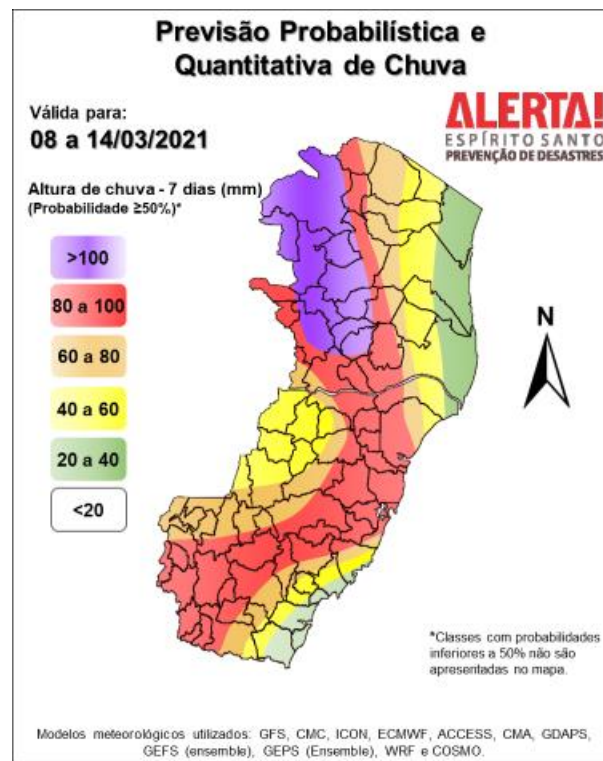


>> Explicação dos mapas

Acumulado de chuva previsto para o período de 08 a 14/03/2021

A previsão quantitativa/probabilística de chuva para os próximos 7 dias sugere um acumulado de 70 a 90 mm em grande parte do estado (Figura 3). A região dos Pontões Capixabas pode registrar valores superiores a 100 mm em alguns pontos. As demais áreas acumulam entre 40 e 70 mm, em média. O litoral da Região Sul e da Região Nordeste devem ser as áreas com menor altura de chuva observada (até 40 mm).

Figura 3 – Previsão quantitativa (mm) de precipitação acumulada para o período de 08 a 14/03/2021.



>> [Entenda este mapa](#)

Avisos e alertas:

- Avisos meteorológicos: há avisos em vigor para o estado por parte da [CM/Incaper](#) (003/2021), [CPTEC/Inpe](#) (4716) e [Inmet](#) (17267 e 17272);
- Alertas geo-hidrológicos: existem [alertas ativos](#) para o sul do estado;
- Riscos previstos (CPRM/Cemaden): há previsão de [risco geo-hidrológico](#) para a Região Sul. A previsão desta Cepdec indica riscos também para o setor noroeste, Serrana e Grande Vitória;
- Áreas atingidas (CPRM/ANA): sem áreas atingidas, por ora.

7. FONTES DE DADOS

- Defesa Civil Nacional
- Inmet
- CPTEC/Inpe
- Cemaden
- Incaper
- CPRM
- Nomads/NCEP/NOAA
- CPC/NCEP/NOAA
- MSC
- Godae
- ECMWF
- DW
- JMA