



# BOLETIM DE AVISOS METEOROLÓGICOS E ALERTAS

## ESTADO DO ESPÍRITO SANTO

25 de fevereiro de 2021

Número: 20210225.0 – Atualizado às 14:46h (horário de Brasília)

A Coordenadoria Estadual de Proteção e Defesa Civil, órgão coordenador do Sistema Estadual de Monitoramento e Alerta de Desastres, conforme decreto 4488-R de 09 de agosto 2019, registra:

### 1. SITUAÇÃO

Sol e chuva passageira ou pancada rápida de chuva em vários trechos do estado.

### 2. NÍVEL OPERACIONAL

**ATENÇÃO** – Cessar da maioria dos alertas emitidos pelo Cemaden e pandemia ligada ao Coronavírus/Covid-19.

### 3. JUSTIFICATIVA PARA O NÍVEL OPERACIONAL

Baseando-se na cessão da maioria dos alertas para o estado, diminuição do número de [ocorrências](#) e atual pandemia causada pelo coronavírus/Covid-19, a Cepdec decidiu manter o nível operacional em **ATENÇÃO**.

### 4. SIMBOLOGIA DA COBRADE

Locais com ocorrência de pancada de chuva, mesmo passageira, ainda podem apresentar



alguns riscos devido às chuvas dos dias anteriores:

[>> Legenda](#)

### 5. RECOMENDAÇÕES

As recomendações para lidar com os fenômenos adversos e seus possíveis efeitos podem ser acessadas na página da [Cepdec](#).

### 6. ANÁLISE SINÓTICA, PREVISÃO DE TEMPO, AVISOS E ALERTAS

No decorrer da quarta-feira (24), processos meteorológicos remanescentes da já desconfigurada Zona de Convergência do Atlântico Sul (ZCAS), formaram alguns aglomerados convectivos, que provocaram pancadas rápidas de chuva, da ordem de 5 a 25 mm, em pontos do oeste da Grande Vitória, Região Serrana, vizinhanças de Aracruz e Pontões Capixabas. Afonso Cláudio chegou a registrar cerca de 45 mm em algumas comunidades, já no final da noite.

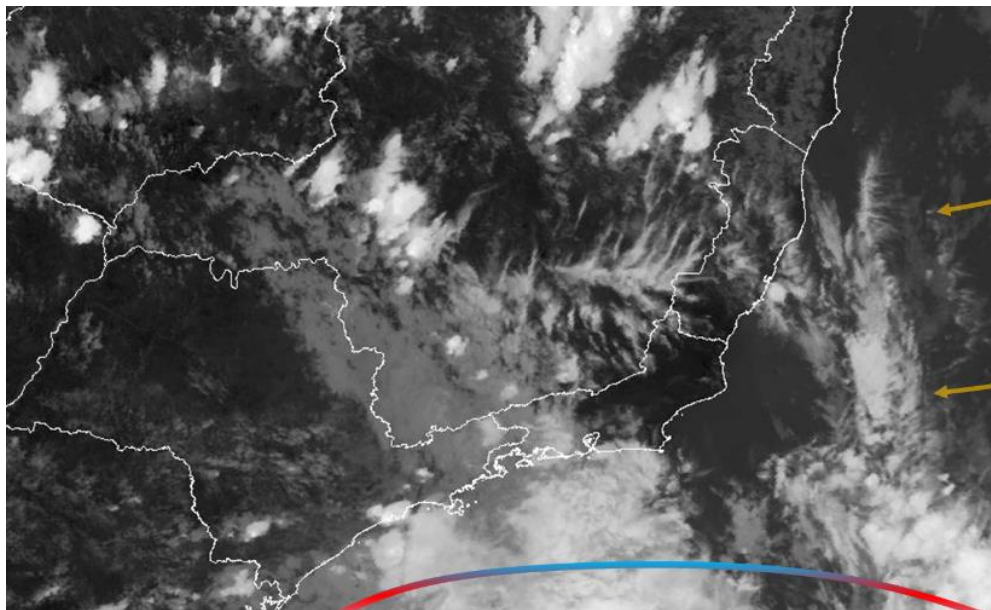
Esta quinta-feira (25) já começou com pancadas de chuva entre a microrregião de Aracruz e o norte da Grande Vitória, com cerca de 5 a 15 mm em alguns pontos. Nas últimas horas, mais aglomerados convectivos se formaram, provocando pancadas de chuva e trovoadas fracas em pontos da Grande Vitória, Região Noroeste e leste serrano, acumulando até 21 mm no sul de Vila Velha (Terra Vermelha).

### Quinta-feira (25/02/2021)

Perturbações remanescentes da ZCAS, que pode ser reestabelecida com os processos ligados a uma frente estacionária, na altura de São Paulo, também interagem com as circulações locais e Perturbações Ondulatórias nos Ventos Alísios (POA; Figura 1). Com isso, a nebulosidade tende a aumentar um pouco em relação à quarta-feira (24) na maior parte do estado. São esperadas chuvas rápidas e pancadas de chuva ocasionais, podendo cair com trovoadas em vários trechos do Espírito Santo, intercalando com algumas aberturas de sol (Figura 2a). A chuva pode ser um pouco mais frequente e melhor distribuída que no dia anterior (24), especialmente na região dos Pontões Capixabas e também na Região Serrana, Grande Vitória e microrregião de Aracruz. Já no extremo-sul do estado, perto da divisa com o Rio de Janeiro, a chance de chuva é bem menor, mas não está completamente descartada.

**Figura 1** – Recorte da imagem de 25/02/2021 (16:20 UTC) do satélite GOES-16 no canal infravermelho.

- Alguns aglomerados convectivos em formação podem ser observados sobre parte da Região Sudeste.
- A curva cheia representa uma frente estacionária e
- As setas curvas representam as POA.



Fonte: adaptado do Inmet (Instituto Nacional de Meteorologia).

### Sexta-feira (26/02/2021)

Sexta-feira (26) com expectativa de chuvas rápidas e pancadas de chuva em praticamente todo o estado (Figura 2b), devido à entrada das POA. O calor diminui um pouco em alguns trechos, mas ocorrem aberturas de sol. A probabilidade de chuva é pequena no extremo-noroeste capixaba.

## Tendências para o sábado e o domingo (27 e 28/02/2021)

**Sábado (27):** previsão de sol entre nuvens e chuva passageira, podendo cair na forma de pancada rápida em diversos trechos do estado, especialmente na região amarelada da Figura 2c.

**Domingo (28):** sol entre algumas nuvens e chuva passageira em diversos pontos do estado, podendo ser mais frequente em parte da faixa leste do estado. A probabilidade de chuva é muito baixa no extremo-sudoeste capixaba.

A condição de tempo detalhada pode ser acessada na [página da CM/Incaper](#).

### Previsão probabilística de chuva

**Quinta-feira (25)** com probabilidade de 70% para um acumulado de precipitação localizada de 10 a 30 mm entre Região Serrana, Grande Vitória, microrregião de Aracruz e região dos Pontões Capixabas (Figura 2a). As demais áreas capixabas têm 70% de probabilidade para chuvas de 1 a 5 mm e 45% para valores pontuais de 5 a 15 mm, com exceção da divisa com o Rio de Janeiro, que tem 50% de probabilidade para chuvas de 1 a 5 mm em pontos isolados.

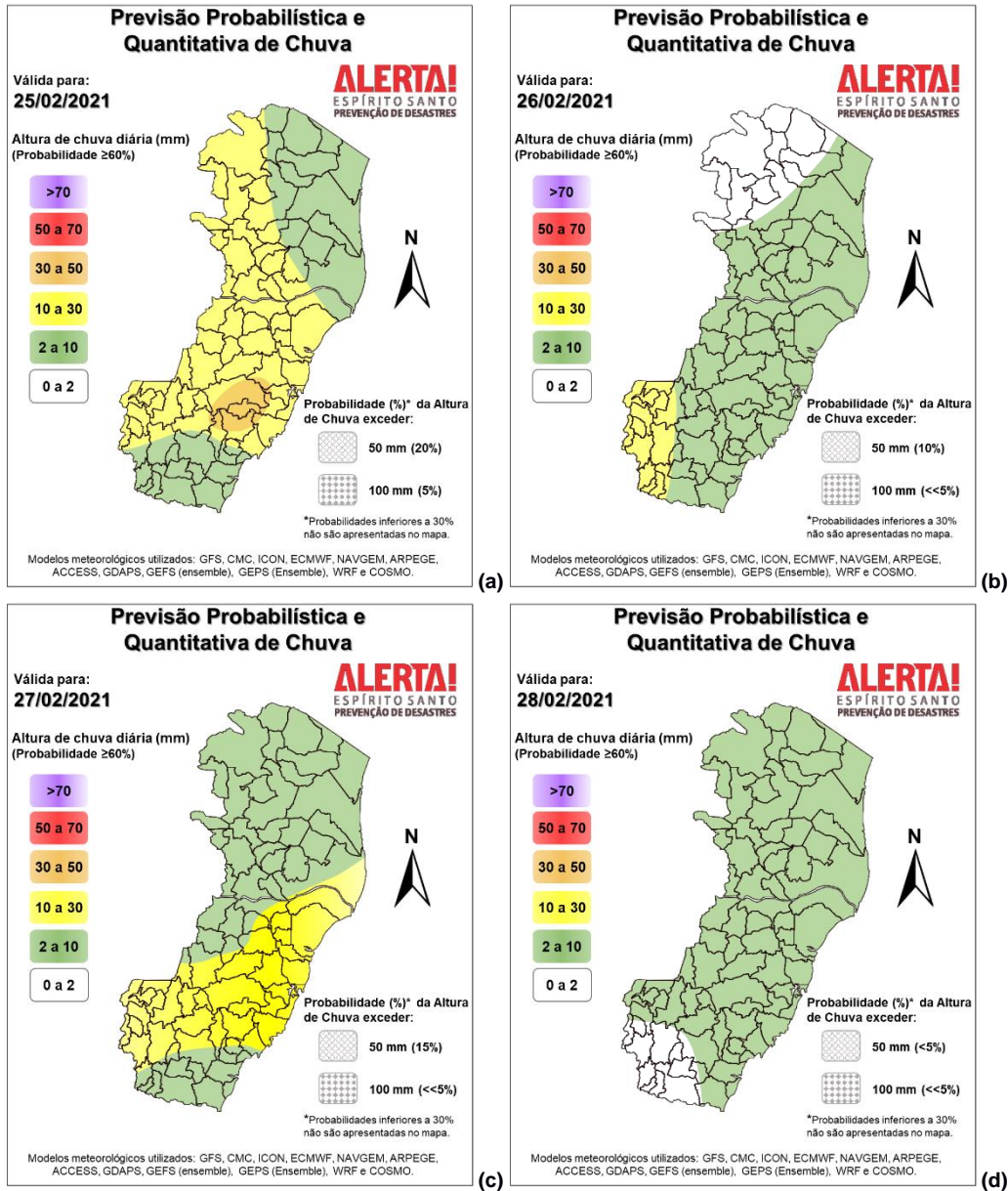
**Sexta-feira (26)** com probabilidade de 70% para um acumulado de precipitação localizada de 10 a 30 mm em pontos isolados do sudoeste capixaba (Figura 2b). As demais áreas capixabas têm 70% de probabilidade para chuvas de 2 a 10 mm e 45% para valores isolados de 10 a 20 mm. Isto não vale para o extremo-noroeste, que tem apenas 45% de probabilidade para chuva isolada de 1 a 5 mm.

**Sábado (27)** com probabilidade de 60% para valores de precipitação entre 10 e 20 mm entre o Caparaó e a microrregião de Aracruz, incluindo a Região Serrana e a Grande Vitória (Figura 2c). As demais áreas capixabas têm 70% de probabilidade para chuvas esparsas de 1 a 5 mm e de 45% para valores isolados de 5 a 10 mm.

**Domingo (28)** com probabilidade de apenas 30% para chuva isolada de 1-2 mm no extremo-sudoeste do estado (Figura 2d). As demais áreas capixabas têm 65% de probabilidade para chuvas esparsas de 2 a 10 mm e de 40% para valores isolados de 15 a 20 mm.



**Figura 2** – Previsão quantitativa (mm/24h) e probabilística (%) de precipitação para 25 (a), 26 (b), 27 (c) e 28/02/2021 (d).

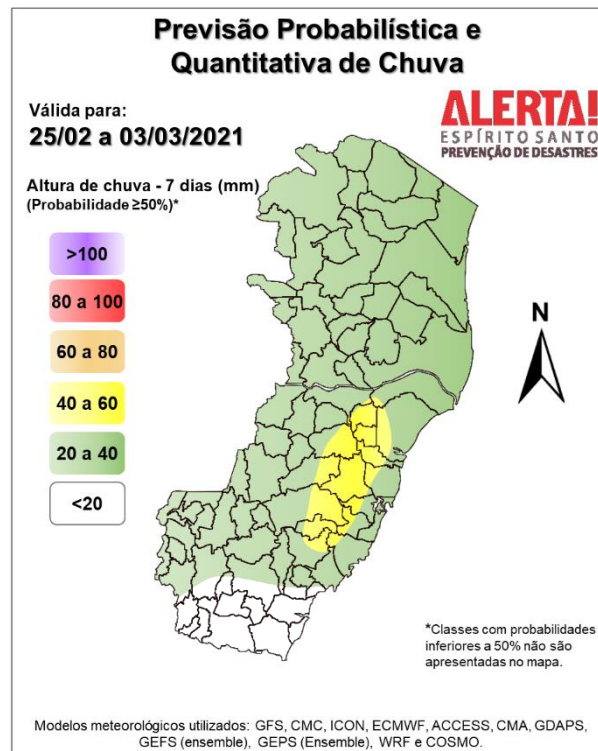


**>> Explicação dos mapas**

**Acumulado de chuva previsto para o período de 25/02 a 03/03/2021**

A previsão quantitativa/probabilística de chuva para os próximos 7 dias sugere um acumulado de 40 a 70 mm na região amarelada da Figura 3. O extremo-sul pode acumular até 20 mm em alguns pontos. As outras regiões devem receber entre 20 e 40 mm em alguns trechos.

**Figura 3** – Previsão quantitativa (mm) de precipitação acumulada para o período de 25/02 a 03/03/2021.



>> [Entenda este mapa](#)

**Avisos e alertas:**

- Avisos meteorológicos: há aviso em vigor por parte do [Inmet](#) (17115), *incoerente* com a previsão desta Cepdec (Figura 2a);
- Alertas geo-hidrológicos: [alerta](#) ativo para Linhares (cheia do Rio Doce);
- Riscos previstos (CPRM/Cemaden): há [risco geo-hidrológico previsto](#) para o estado;
- Áreas atingidas (CPRM/ANA): [Linhares](#) (cheia do Rio Doce – com tendência de diminuição do nível do rio, de acordo com o CPRM – Serviço Geológico do Brasil).

**7. FONTES DE DADOS**

- Defesa Civil Nacional
- Inmet
- CPTEC/Inpe
- Cemaden
- Incaper
- CPRM
- Nomads/NCEP/NOAA
- CPC/NCEP/NOAA
- MSC
- Godae
- ECMWF
- DW
- JMA