



BOLETIM DE AVISOS METEOROLÓGICOS E ALERTAS

ESTADO DO ESPÍRITO SANTO

23 de fevereiro de 2021

Número: 20210223.0 – Atualizado às 15:06h (horário de Brasília)

A Coordenadoria Estadual de Proteção e Defesa Civil, órgão coordenador do Sistema Estadual de Monitoramento e Alerta de Desastres, conforme decreto 4488-R de 09 de agosto 2019, registra:

1. SITUAÇÃO

Pancadas rápidas de chuva em vários trechos do estado.

2. NÍVEL OPERACIONAL

ALERTA – Emissão de alguns alertas pelo Cemaden e pandemia ligada ao Coronavírus/Covid-19.

3. SIMBOLOGIA DA COBRADE

Riscos/perigos em alguns pontos, devido às chuvas dos últimos dias:



>> [Legenda](#)

4. TEXTO EXPLICATIVO

Baseando-se na emissão de alertas para o estado, [algumas ocorrências](#) e atual pandemia causada pelo coronavírus/Covid-19, a Cepdec decidiu manter o nível operacional de **ALERTA**.

5. RECOMENDAÇÕES

As recomendações para lidar com os fenômenos adversos e seus possíveis efeitos podem ser acessadas na página da [Cepdec](#).

6. ANÁLISE SINÓTICA, PREVISÃO DE TEMPO, AVISOS E ALERTAS

Durante a segunda-feira (22), a Zona de Convergência do Atlântico Sul (ZCAS), mesmo enfraquecida, provocou pancadas de chuva e trovoadas em vários trechos da Região Sul e da Serrana (acumulados de até 50 mm, como foi o caso de Venda Nova do Imigrante), além de pancada rápida de chuva na Grande Vitória (quase 30 mm em Viana). Pontos isolados dos Pontões Capixabas e da microrregião de Aracruz também registraram pancada rápida de chuva.

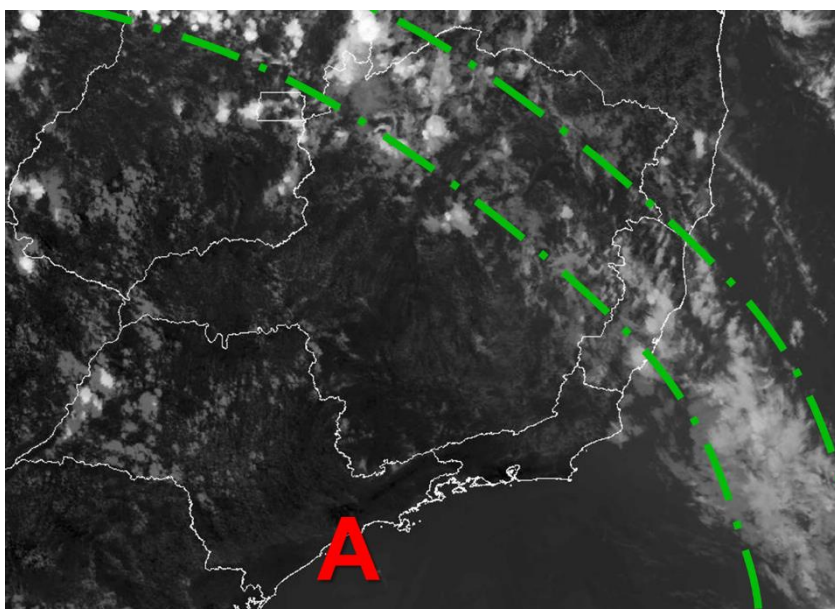
Nesta terça-feira (23), a ZCAS, que agora está interagindo com Perturbações nos Ventos Alísios (POA) e circulações locais, continua formando aglomerados convectivos sobre parte do estado, inclusive sobre a faixa leste (Figura 1).

Terça-feira (23/02/2021)

A ZCAS, POA e circulações locais interagem durante esta terça-feira (23), provocando chuva em diversos trechos do estado. Não há expectativa de evento extremo, mas a chuva cai na forma de pancada com trovoadas em alguns pontos, especialmente na área centro-sudeste do estado (Figura 2a). No extremo-norte, a chuva é isolada e o sol aparece mais.

Figura 1 – Recorte da imagem de 23/02/2021 (16:20 UTC) do satélite GOES-16 no canal infravermelho.

- Alguns aglomerados convectivos em formação podem ser observados sobre a Região Sudeste devido à ZCAS.
- A letra "A" representa um sistema de Alta Pressão e
- A dupla curva tracejada ilustra o eixo da ZCAS.



Fonte: adaptado do Inmet (Instituto Nacional de Meteorologia).

Quarta-feira (24/02/2021)

Mesmo enfraquecida, a ZCAS segue interagindo com as POA e circulações locais. Ainda são esperadas chuvas rápidas e pancadas de chuva ocasionais na maior parte do estado, com exceção do extremo-sul (Figura 2b). A chuva pode ser um pouco mais frequente entre o setor leste da Serrana e oeste da Grande Vitória. Ocorrem aberturas de sol e deve fazer calor na maioria das regiões.

Tendências para a quinta e a sexta-feira (25 e 26/02/2021)

Quinta-feira (25): a ZCAS continua interagindo com as POA e circulações locais. São esperadas chuvas rápidas e pancadas de chuva ocasionais na maior parte do estado, com exceção do extremo-sul (Figura 2c). A chuva pode ser um pouco mais frequente e melhor

distribuída que no dia anterior (24), especialmente na região dos Pontões e também na Região Serrana e microrregião de Aracruz.

Sexta-feira (26): a ZCAS continua interagindo com as POA e circulações locais, sendo que o sistema recebe o reforço de uma nova perturbação, mais intensa entre médios e altos níveis da troposfera. São esperadas chuvas rápidas e pancadas de chuva em praticamente todo o estado (Figura 2d). A chuva pode ser um pouco mais frequente no setor centro-sudeste e no sudoeste do Espírito Santo.

A condição de tempo detalhada pode ser acessada na [página da CM/Incaper](#).

Previsão probabilística de chuva

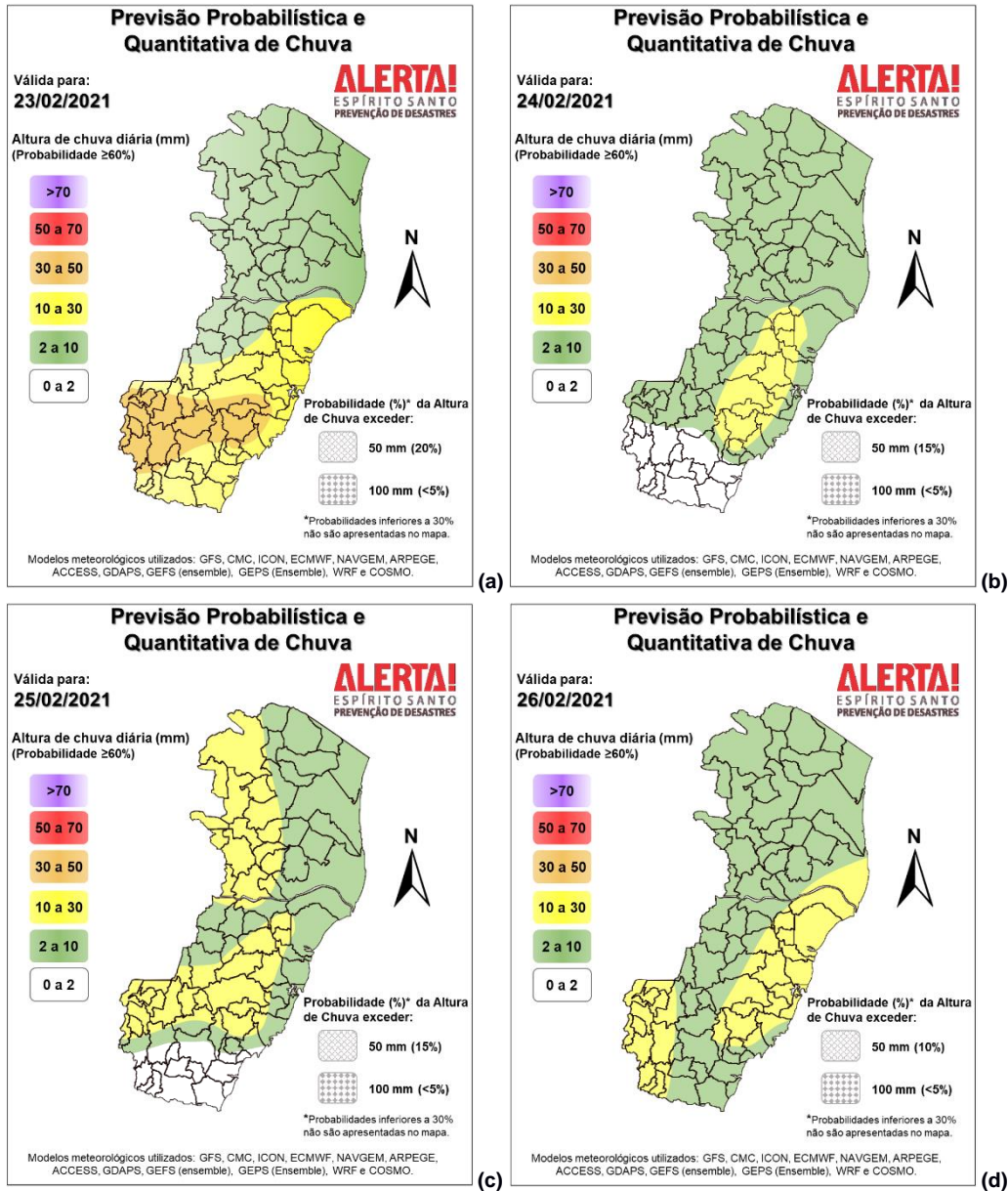
Terça-feira (23) com probabilidade de 60% para um acumulado de precipitação localizada de 20 a 40 mm em pontos isolados da área compreendida entre o Caparaó e a região de Pedra Azul (Figura 2a). Do entorno destas áreas até a microrregião de Aracruz, 70% de probabilidade para chuvas de 10 a 30 mm em alguns trechos. As demais áreas capixabas têm 60% de probabilidade para chuvas de 2 a 10 mm.

Quarta-feira (24) com probabilidade de 60% para um acumulado de precipitação localizada de 10 a 30 mm entre o leste da Serrana, microrregião de Aracruz e oeste da Grande Vitória. O extremo-sul do estado não tem probabilidade minimamente significativa para chuva (Figura 2b). As demais áreas capixabas têm 70% de probabilidade para chuvas de 1 a 5 mm e 45% para valores pontuais de 5 a 15 mm.

Quinta-feira (25) com probabilidade de 60% para um acumulado de precipitação localizada de 10 a 30 mm entre Região Serrana e a microrregião de Aracruz, extremo-oeste da Grande Vitória e região dos Pontões Capixabas (Figura 2c). O extremo-sul do estado não tem probabilidade minimamente significativa para chuva. As demais áreas capixabas têm 70% de probabilidade para chuvas de 1 a 5 mm e 45% para valores pontuais de 5 a 15 mm.

Sexta-feira (26) com probabilidade de 60% para um acumulado de precipitação localizada de 10 a 30 mm em pontos isolados do centro-sudeste e do sudoeste capixaba (Figura 2d). As demais áreas capixabas têm 60% de probabilidade para chuvas de 2 a 10 mm.

Figura 2 – Previsão quantitativa (mm/24h) e probabilística (%) de precipitação para 23 (a), 24 (b), 25 (c) e 26/02/2021 (d).

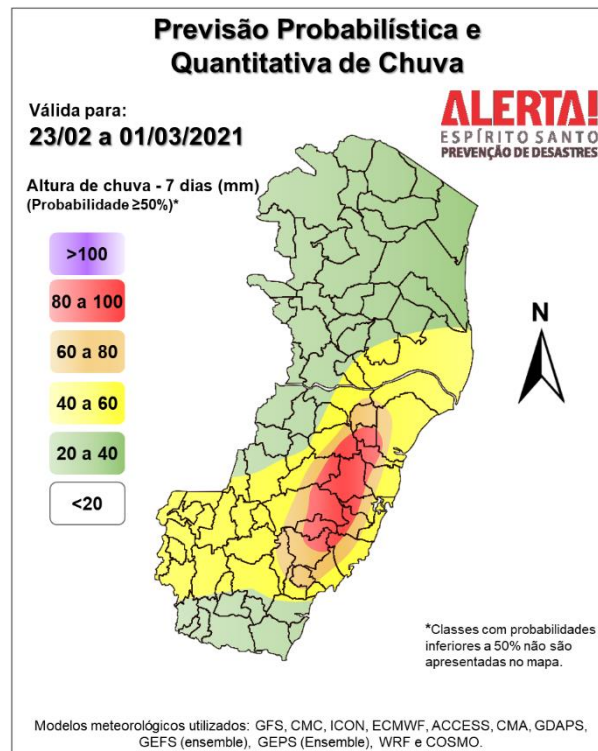


>> Explicação dos mapas

Acumulado de chuva previsto para o período de 23/02 a 01/03/2021

A previsão quantitativa/probabilística de chuva para os próximos 7 dias sugere um acumulado de 80 a 100 mm em alguns pontos do setor leste da Serrana e entre 60 e 80 mm no entorno desta área (Figura 3). Na região amarelada da Figura 3, o acumulado pode ficar entre 40 e 60 mm. As outras regiões podem acumular de 20 a 40 mm em alguns trechos.

Figura 3 – Previsão quantitativa (mm) de precipitação acumulada para o período de 23/02 a 01/03/2021.



>> [Entenda este mapa](#)

Avisos e alertas:

- Avisos meteorológicos: há avisos do [Inmet](#) (17090 e 17094), *incoerentes* com a previsão desta Cepdec (Figuras 2a-b);
- Alertas geo-hidrológicos: [alguns alertas](#) ativos para o estado;
- Riscos previstos (CPRM/Cemaden): há [risco geo-hidrológico previsto](#) para o estado;
- Áreas atingidas (CPRM/ANA): [Colatina e Linhares](#) (cheia do Rio Doce).

7. FONTES DE DADOS

- Defesa Civil Nacional
- Inmet
- CPTEC/Inpe
- Cemaden
- Incaper
- CPRM
- Nomads/NCEP/NOAA
- CPC/NCEP/NOAA
- MSC
- Godae
- ECMWF
- DW
- JMA