

# BOLETIM DE AVISOS E ALERTAS METEOROLÓGICOS

## ESTADO DO ESPÍRITO SANTO

19 de fevereiro de 2021

Número: 20210219.0 – Atualizado às 11:04h (horário de Brasília)

A Coordenadoria Estadual de Proteção e Defesa Civil, órgão coordenador do Sistema Estadual de Monitoramento e Alerta de Desastres, conforme decreto 4488-R de 09 de agosto 2019, registra:

### 1. SITUAÇÃO

Chuva expressiva em algumas regiões do estado.

### 2. NÍVEL OPERACIONAL

**ALERTA** – Emissão de alertas pelo Cemaden, ocorrências em diversos municípios e pandemia ligada ao Coronavírus/Covid-19.

### 3. SIMBOLOGIA DA COBRADE



Tempo previsto:

Riscos/perigos associados (mais provável para o menos provável):



>> [Legenda](#)

### 4. TEXTO EXPLICATIVO

Baseando-se na emissão de alertas para o estado, ocorrências em vários municípios e atual pandemia causada pelo coronavírus/Covid-19, a Cepdec decidiu alterar o nível operacional para **ALERTA**.

### 5. RECOMENDAÇÕES

As recomendações para lidar com os fenômenos adversos e seus possíveis efeitos podem ser acessadas na página da [Cepdec](#).

### 6. ANÁLISE SINÓTICA, PREVISÃO DE TEMPO, AVISOS E ALERTAS

A quinta-feira (18) observou pancadas de chuva em vários municípios do estado, com acumulados que chegaram aos 40 mm em pontos isolados. A maioria das regiões registrou entre 10 e 30 mm. Ocorreram rajadas de vento em diversos municípios, além de pontos com relatos de enxurrada.

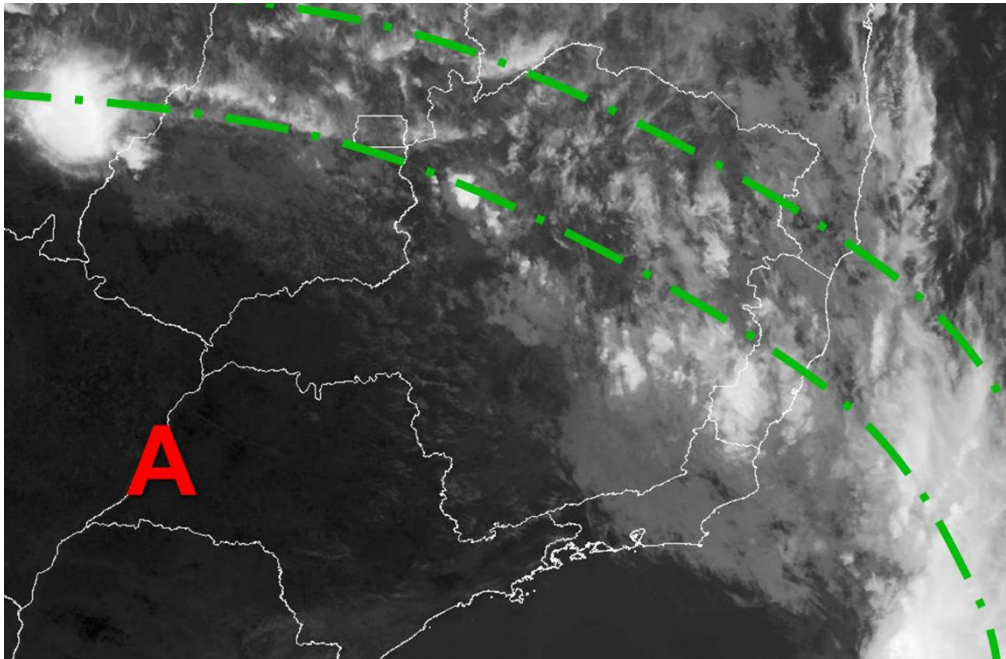
As chuvas continuaram durante a madrugada desta sexta-feira (19), se intensificando sobre o Caparaó e ABC Capixaba, onde alguns pontos registraram acumulados superiores a 50 mm nas últimas 10h (00 às 10h – horário de Brasília). A maioria dos municípios da metade sul do estado já haviam acumulado entre 1 e 15 mm, no mesmo período. Aglomerados convectivos ligados à ZCAS (Zona de Convergência do Atlântico Sul) continuam atuando sobre o setor sul do estado e novos aglomerados devem se formar sobre as demais regiões capixabas, no decorrer do dia (Figura 1).

### Sexta-feira (19/02/2021)

Aglomerados convectivos ligados à ZCAS continuam provocando chuva e pancadas de chuva com possíveis trovoadas (maiores chances na metade norte do estado). **Há risco de chuva forte e acumulado expressivo em alguns trechos** (Figura 2a). Ainda não se descarta a **ocorrência de alguma rajada de vento**, mais provável na metade norte.

**Figura 1** – Recorte da imagem de 19/02/2021 (13:30 UTC) do satélite GOES-16 no canal infravermelho.

- Aglomerados convectivos em formação podem ser observados em várias áreas da Região Sudeste devido à ZCAS.
- A letra “A” representa um sistema de Alta Pressão e
- A dupla curva tracejada representa o eixo da ZCAS.



Fonte: adaptado do Inmet (Instituto Nacional de Meteorologia).

### Sábado (20/02/2021)

Há certa disparidade na previsão numérica para o sábado (20). Até o momento, a maioria dos modelos indica chuva moderada a forte em pontos da maioria das regiões, **podendo ser localmente expressiva** (Figura 2b). As regiões com maior probabilidade de acumulados elevados são a metade sul, central e noroeste do estado.

## Tendências para o domingo e segunda-feira (21 e 22/02/2021)

O domingo (21) também deve ter chuva e/ou pancada de chuva ocasional no estado, podendo ainda ser moderada em alguns trechos capixabas, com destaque para áreas da Região Serrana e Sul (Figura 2c).

A segunda-feira (22) também deve ter chuva e/ou pancada de chuva ocasional na maioria das regiões, podendo ainda ser moderada em alguns trechos capixabas, com destaque para áreas da Região Serrana e Sul (Figura 2d).

A condição de tempo detalhada pode ser acessada na [página da CM/Incaper](#).

## Previsão probabilística de chuva

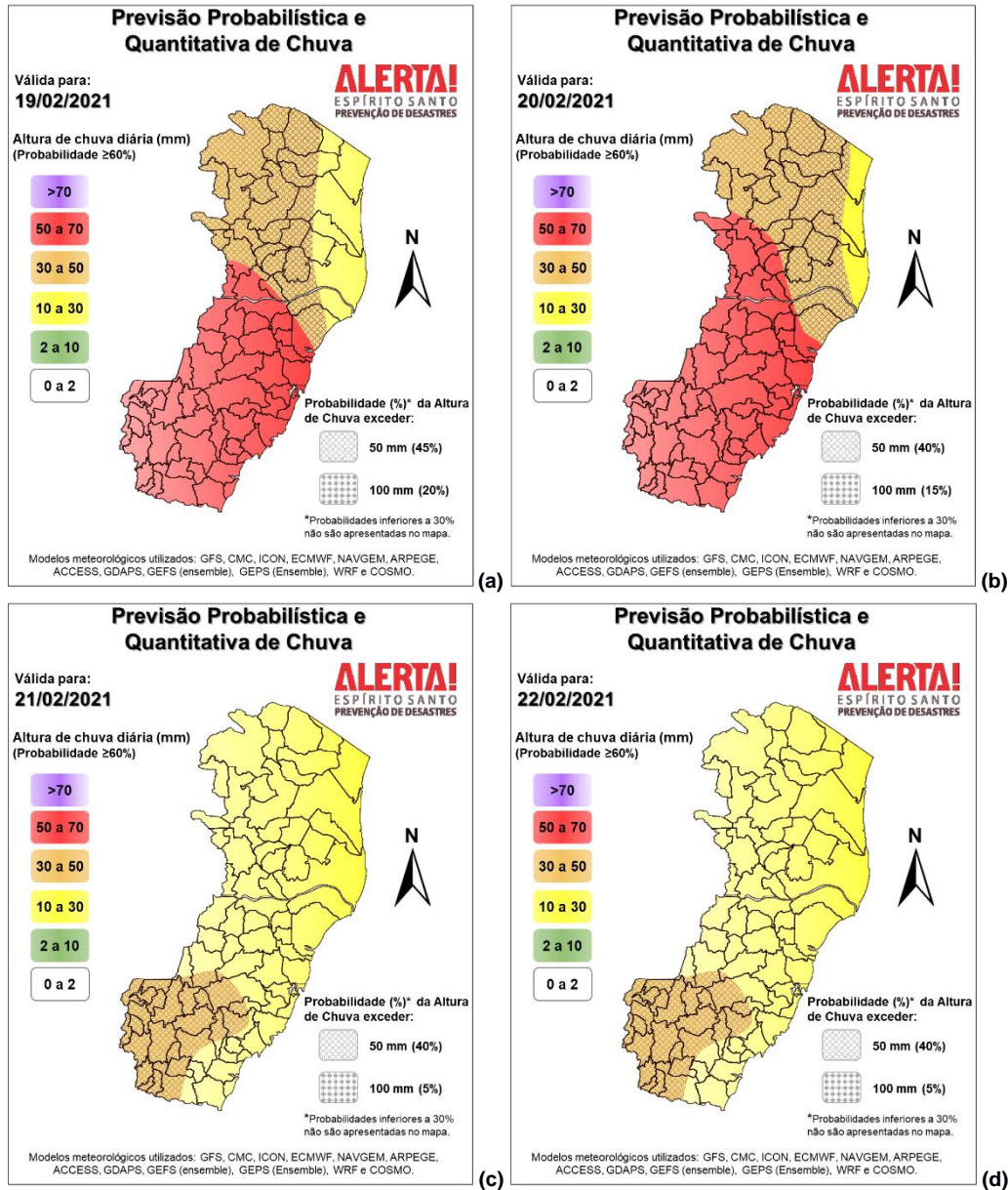
Sexta-feira (19) com probabilidade de 70% para um acumulado de precipitação localizada de 40 a 60 mm e 45% para valores de 60 a 80 mm pontuais no setor centro-sul do estado (Figura 2a). O leste da Região Nordeste tem 75% de probabilidade para chuva pontual de 15 a 30 mm. As demais áreas capixabas têm probabilidade de 70% para acumulados de 20 a 50 mm e de 45% para valores pontuais de 50 a 70 mm.

Sábado (20) com probabilidade de até 60% para um acumulado de precipitação localizada de 40 a 60 mm e de 35% para valores isolados de 60 a 80 mm entre a metade sul e o centro-noroeste do estado (Figura 2b). O leste da Região Nordeste tem probabilidade de 60% para altura de chuva de 15 a 30 mm. Demais áreas: 60% de probabilidade para valores de 20 a 50 mm e 30% para valores isolados de 50 a 70 mm.

Domingo (21) com probabilidade de até 65% para um acumulado de precipitação localizada de 30 a 50 mm e de 40% para valores de 50 a 70 mm em pontos da área compreendida entre o Caparaó e a região de Pedra Azul (Figura 2c). As demais áreas do estado têm probabilidade de até 60% para altura de chuva de 10 a 20 mm.

Segunda-feira (22) com probabilidade de até 65% para um acumulado de precipitação localizada de 30 a 50 mm e de 40% para valores de 50 a 70 mm em pontos da área compreendida entre o Caparaó e a região de Pedra Azul (Figura 2d). As demais áreas do estado têm probabilidade de até 60% para altura de chuva de 10 a 20 mm.

**Figura 2** – Previsão quantitativa (mm/24h) e probabilística (%) de precipitação para 19 (a), 20 (b), 21 (c) e 22/02/2021 (d).

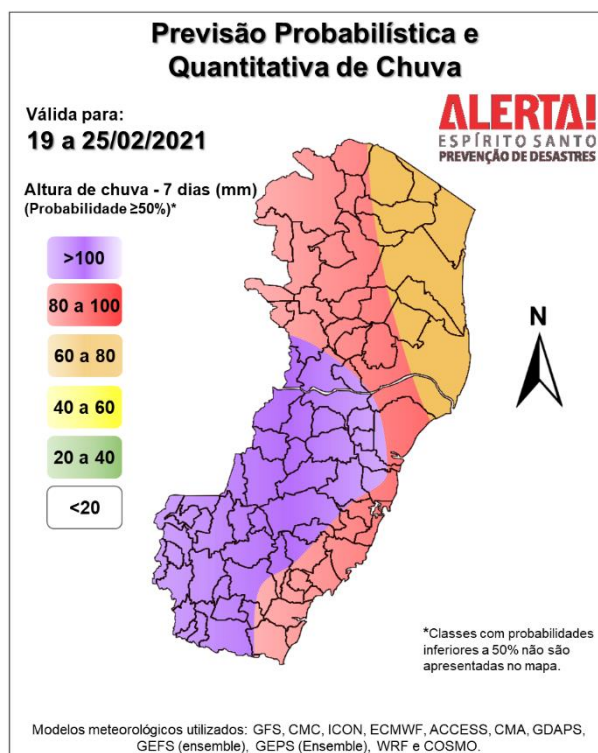


**>> Explicação dos mapas**

**Acumulado de chuva previsto para o período de 19 a 25/02/2021**

A previsão quantitativa/probabilística de chuva para os próximos 7 dias sugere um acumulado superior aos 90 mm em alguns pontos do setor central e sudoeste do estado (Figura 3). Parte da Região Nordeste deve receber entre 30 e 60 mm. As áreas intermediárias podem acumular de 60 a 90 mm em alguns trechos.

**Figura 3** – Previsão quantitativa (mm) de precipitação acumulada para o período de 19 a 25/02/2021.



**>> Entenda este mapa**

**Avisos e alertas:**

- Avisos meteorológicos: há avisos em vigor por parte do [CPTEC](#)/Inpe (4670 e 4671), [Inmet](#) (17049) e [Incaper](#) (002/2021)
- Alertas geo-hidrológicos: [alguns alertas](#) ativos para o estado;
- Riscos previstos (CPRM/Cemaden): há [risco geo-hidrológico previsto](#) para o estado;
- Áreas atingidas (CPRM): sem áreas atingidas.

**7. FONTES DE DADOS**

- Defesa Civil Nacional
- Inmet
- CPTEC/Inpe
- Cemaden
- Incaper
- CPRM
- Nomads/NCEP/NOAA
- CPC/NCEP/NOAA
- MSC
- Godae
- ECMWF
- DW
- JMA