

BOLETIM DE AVISOS E ALERTAS METEOROLÓGICOS

ESTADO DO ESPÍRITO SANTO

18 de fevereiro de 2021

Número: 20210218.1 – Atualizado às 14:15h (horário de Brasília)

A Coordenadoria Estadual de Proteção e Defesa Civil, órgão coordenador do Sistema Estadual de Monitoramento e Alerta de Desastres, conforme decreto 4488-R de 09 de agosto 2019, registra:

1. SITUAÇÃO

Risco de tempo severo em algumas regiões do estado.

2. NÍVEL OPERACIONAL

ATENÇÃO – Alguns alertas emitidos pelo Cemaden e pandemia ligada ao Coronavírus/Covid-19.

3. SIMBOLOGIA DA COBRADE



Tempo previsto:

Riscos/perigos associados (mais provável para o menos provável):



>> [Legenda](#)

4. TEXTO EXPLICATIVO

Baseando-se na emissão de alguns alertas para o estado e atual pandemia causada pelo coronavírus/Covid-19, a Cepdec decidiu alterar o nível operacional para **ATENÇÃO**.

5. RECOMENDAÇÕES

As recomendações para lidar com os fenômenos adversos e seus possíveis efeitos podem ser acessadas na página da [Cepdec](#).

6. ANÁLISE SINÓTICA, PREVISÃO DE TEMPO, AVISOS E ALERTAS

Durante a quarta-feira (17), aglomerados convectivos ligados à formação de uma ZCAS (Zona de Convergência do Atlântico Sul) provocaram pancadas de chuva, trovoadas e rajadas de vento em praticamente todas as regiões do estado (exceto litoral da Região Sul). Os acumulados ficaram entre 10 e 30 mm, de modo geral, com um pico em torno de 40-60 mm em pontos isolados do setor oeste capixaba.

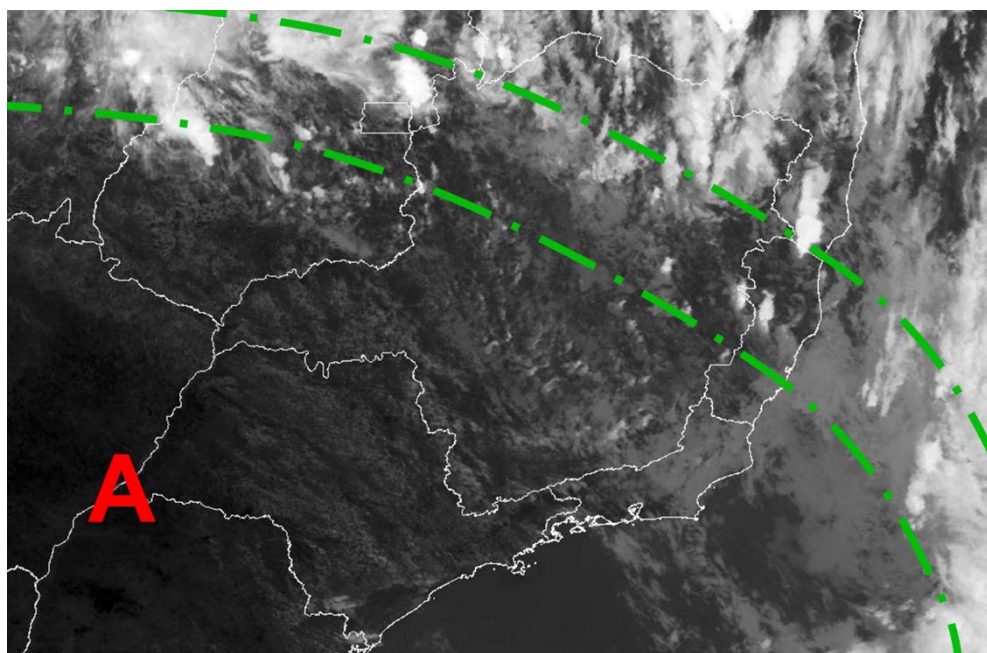
Já durante a madrugada e manhã desta quinta-feira (18) eram observadas chuvas e pontos com pancadas fracas de chuva sobre vários trechos do estado. O acumulado de chuva (00 às 12h – horário de Brasília) já estava na casa dos 1-3 mm na maioria das regiões, sendo que pontos do lado oeste capixaba chegaram a registrar entre 4 e 15 mm. No início da tarde de hoje (18), novos aglomerados convectivos ligados à ZCAS já estavam se desenvolvendo sobre várias áreas do Espírito Santo (Figura 1).

Quinta-feira (18/02/2021)

Aglomerados convectivos ligados à ZCAS provocam pancadas de chuva com trovoadas em praticamente todo o estado. **Há risco de chuva forte e acumulado expressivo em alguns trechos do estado** (Figura 2a), não se descartando a **ocorrência de alguma rajada de vento**. O ar ainda deve permanecer abafado na maioria das regiões.

Figura 1 – Recorte da imagem de 18/02/2021 (15:50 UTC) do satélite GOES-16 no canal infravermelho.

- Aglomerados convectivos em formação podem ser observados em várias áreas da Região Sudeste devido ao estabelecimento de um novo episódio de ZCAS.
- A letra “A” representa um sistema de Alta Pressão e
- A dupla curva tracejada representa o eixo da ZCAS.



Fonte: adaptado do Inmet (Instituto Nacional de Meteorologia).

Sexta-feira (19/02/2021)

A ZCAS continua ativa sobre o Espírito Santo. Existe certa disparidade entre alguns modelos meteorológicos, a respeito do período do dia com maior probabilidade de chuva. No entanto, a maioria deles indica condições para aumento de nebulosidade no decorrer do dia, com pancadas de chuva com trovoadas, especialmente à tarde e/ou à noite. **Há risco de chuva forte e acumulado expressivo em alguns trechos do estado** (Figura 2b), ainda não se descartando a **ocorrência de alguma rajada de vento**.

Tendências para o sábado e o domingo (20 e 21/02/2021)

Há certa disparidade na previsão numérica para o sábado (20). Até o momento, a maioria dos modelos indica chuva moderada a forte em pontos da maioria das regiões, **podendo ser localmente expressiva** (Figura 2c). As regiões com maior probabilidade de acumulados elevados são a metade sul, central e noroeste do estado.

O domingo (21) também deve ter chuva e/ou pancada de chuva ocasional no estado, podendo ainda ser moderada em alguns trechos capixabas (Figura 2d).

A condição de tempo detalhada pode ser acessada na [página da CM/Incaper](#).

Previsão probabilística de chuva

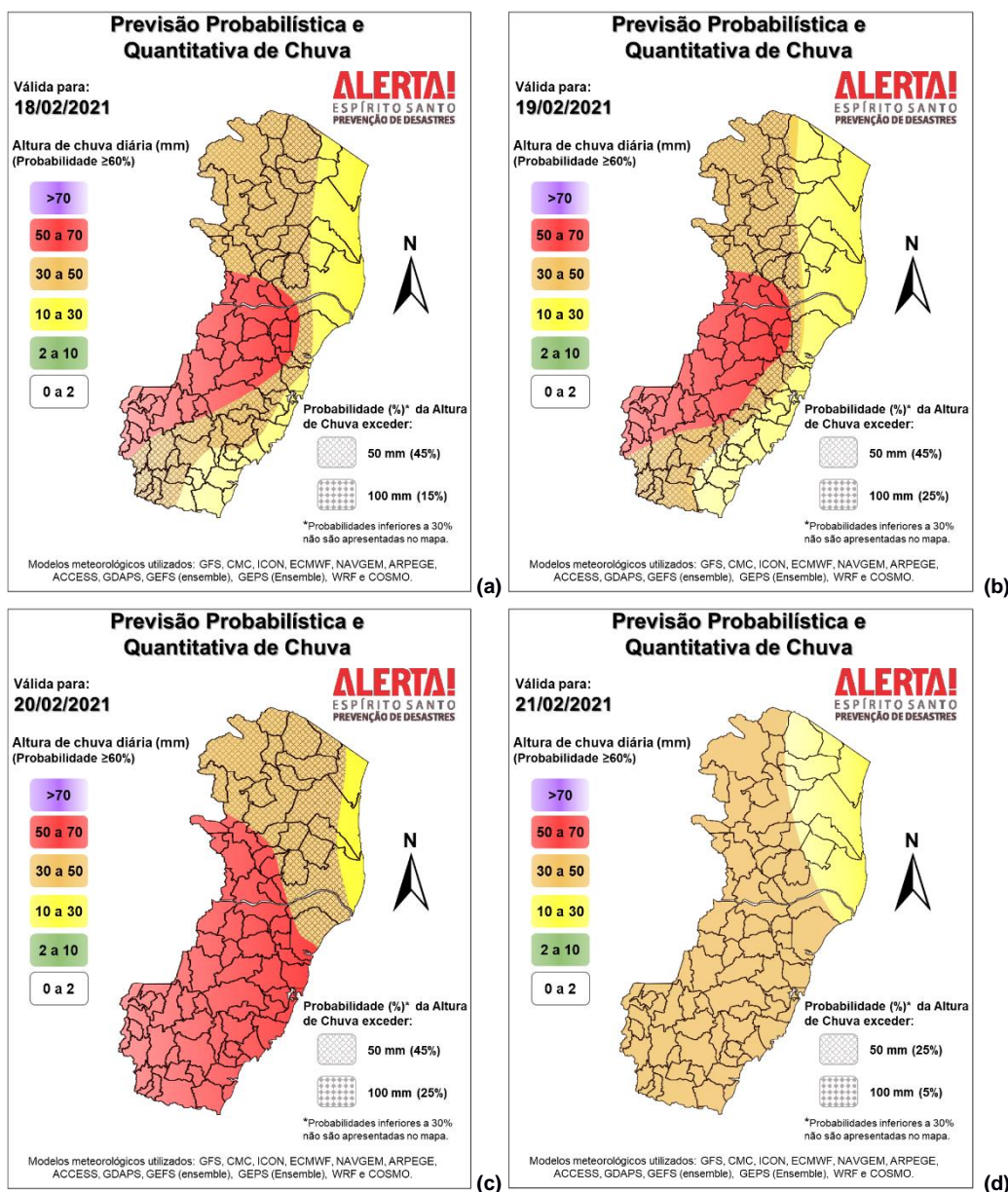
Quinta-feira (18) com probabilidade de 60% para um acumulado de precipitação pontual de 50 a 70 mm no setor centro-sudoeste do estado (Figura 2a). A faixa litorânea capixaba tem 60% de probabilidade para chuva pontual de 10 a 30 mm. As demais áreas capixabas têm probabilidade de 60% para acumulados esparsos de 30 a 50 mm.

Sexta-feira (19) com probabilidade de 65% para um acumulado de precipitação localizada de 60 a 80 mm no setor centro-sudoeste do estado (Figura 2b). A faixa litorânea capixaba tem 60% de probabilidade para chuva pontual de 20 a 40 mm. As demais áreas capixabas têm probabilidade de 60% para acumulados esparsos de 30 a 60 mm.

Sábado (20) com probabilidade de até 65% para um acumulado de precipitação localizada de 50 a 80 mm entre a metade sul e o centro-noroeste do estado (Figura 2c). O leste da Região Nordeste tem probabilidade de 60% para altura de chuva de 20 a 40 mm. Demais áreas: 60% de probabilidade para valores de 30 a 60 mm.

Domingo (21) com probabilidade de até 60% para um acumulado de precipitação localizada de 20 a 40 mm sobre a maioria das regiões (Figura 2d). O setor nordeste do estado tem probabilidade de 60% para altura de chuva de 10 a 20 mm.

Figura 2 – Previsão quantitativa (mm/24h) e probabilística (%) de precipitação para 18 (a), 19 (b), 20 (c) e 21/02/2021 (d).

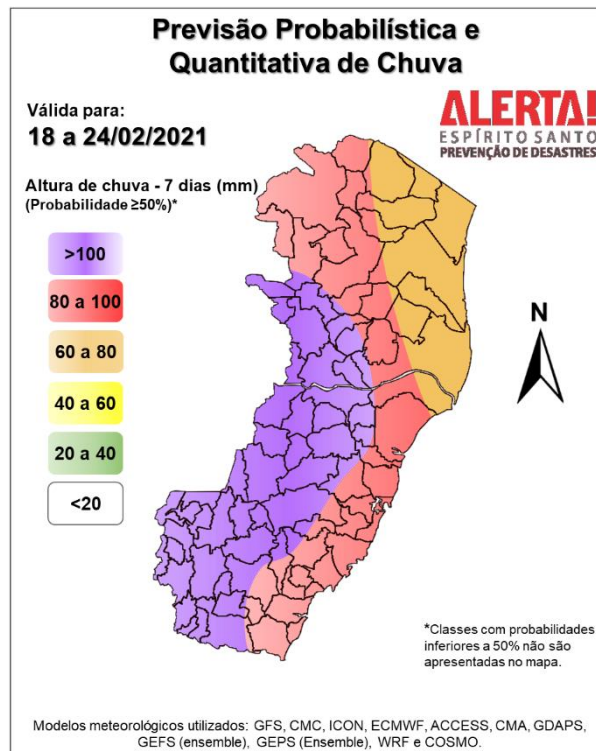


>> Explicação dos mapas

Acumulado de chuva previsto para o período de 18 a 24/02/2021

A previsão quantitativa/probabilística de chuva para os próximos 7 dias sugere um acumulado superior aos 100 mm em alguns pontos do setor central e oeste do estado (Figura 3). Parte da Região Nordeste deve receber entre 50 e 70 mm. As áreas intermediárias podem acumular de 70 a 100 mm em alguns trechos.

Figura 3 – Previsão quantitativa (mm) de precipitação acumulada para o período de 18 a 24/02/2021.



>> [Entenda este mapa](#)

Avisos e alertas:

- Avisos meteorológicos: há um aviso em vigor por parte do [CPTEC](#)/Inpe (4668) e do [Inmet](#) (17046);
- Alertas geo-hidrológicos: [alguns alertas](#) ativos para o estado;
- Riscos previstos (CPRM/Cemaden): sem riscos previstos pelo Cemaden (incoerentes com a previsão desta Cepdec e parceiros);
- Áreas atingidas (CPRM): sem áreas atingidas.

7. FONTES DE DADOS

- Defesa Civil Nacional
- Inmet
- CPTEC/Inpe
- Cemaden
- Incaper
- CPRM
- Nomads/NCEP/NOAA
- CPC/NCEP/NOAA
- MSC
- Godae
- ECMWF
- DW
- JMA