

BOLETIM DE AVISOS E ALERTAS METEOROLÓGICOS

ESTADO DO ESPÍRITO SANTO

01 de fevereiro de 2021

Número: 20210201.0 – Atualizado às 12:56h (horário de Brasília)

A Coordenadoria Estadual de Proteção e Defesa Civil, órgão coordenador do Sistema Estadual de Monitoramento e Alerta de Desastres, conforme decreto 4488-R de 09 de agosto 2019, registra:

1. SITUAÇÃO

A semana começa quente e seca na maioria das regiões, com onda de calor nas baixadas da Região Sul. Deve voltar a chover no estado no final de semana.

2. NÍVEL OPERACIONAL

OBSERVAÇÃO – Pandemia ligada ao Coronavírus/Covid-19.

3. SIMBOLOGIA DA COBRADE



Seca fraca – De acordo com o [Monitor de Secas](#) da Agência Nacional de Águas (ANA), o Espírito Santo está enfrentando um período de seca fraca, com impacto de curto prazo.



Onda de calor – Leve onda de calor (anomalia de temperatura máxima igual ou um pouco maior que 5 °C em relação à máxima média mensal) em pontos das baixadas da Região Sul.

>> [Legenda](#)

4. TEXTO EXPLICATIVO

Baseando-se na atual pandemia causada pelo coronavírus/Covid-19, a Cepdec decidiu manter o nível operacional de **OBSERVAÇÃO**.

5. RECOMENDAÇÕES

As recomendações para lidar com os fenômenos adversos e seus possíveis efeitos podem ser acessadas na página da [Cepdec](#).

6. ANÁLISE SINÓTICA, PREVISÃO DE TEMPO, AVISOS E ALERTAS

O domingo (31) registrou chuva rápida (1 a 4 mm) em pontos do extremo-nordeste capixaba, apenas.

Esta segunda-feira (01) já começou com pouca variação de nuvens e sem registro de chuva na rede de estações pluviométricas do estado.

Segunda-feira (01/02/2021)

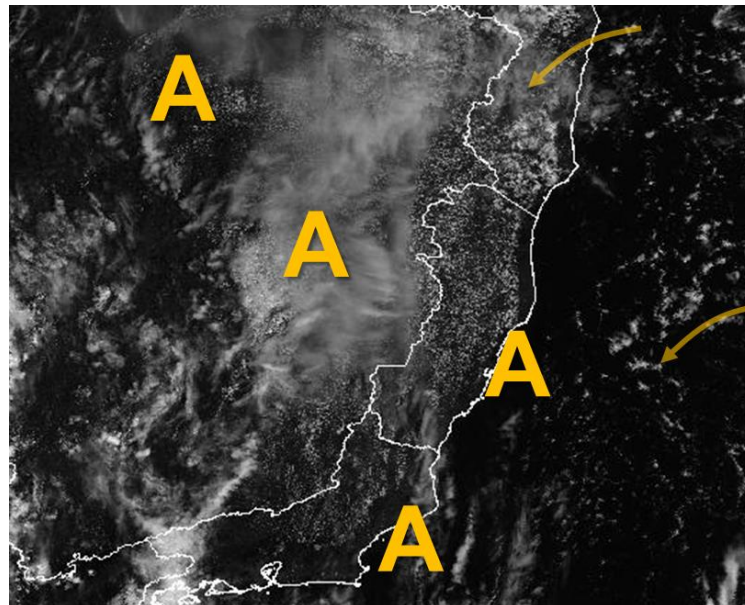
Nesta segunda-feira (01), a interação entre um Vórtice Ciclônico de Altos Níveis (VCAN) e as circulações costeiras do vento gera alguma condição para chuva esparsa e rápida e/ou chuvisco em pontos do setor central e norte do estado, mas há muita disparidade na previsão numérica – probabilidade relativamente baixa (Figura 2a). O litoral capixaba e divisa com o Rio de Janeiro continuam com tempo aberto.

Algumas **rajadas de vento** podem alcançar **50-60 km/h** em **trechos do litoral da Região Sul**.

Alguns trechos dos vales da Região Sul devem registrar temperatura máxima superior aos 37 °C, sendo que a previsão é similar para os próximos dias (até o dia 5, pelo menos), caracterizando uma **leve onda de calor** nestas áreas, conforme os [critérios da Cobrade](#).

Figura 1 – Recorte da imagem de 01/02/2021 (15:00 UTC) do satélite GOES-16 no canal visível.

- As letras “A” mostram o prolongamento de um sistema de alta pressão e
- As setas mostram a nebulosidade ligada às Perturbações Ondulatórias nos Ventos Alísios.



Fonte: adaptado do Inmet (Instituto Nacional de Meteorologia).

Terça-feira (02/02/2021)

Terça-feira (02) com previsibilidade baixa para a maior parte do estado. Há menos disparidade na previsão numérica para a Região Sul e Grande Vitória, que devem ter predomínio de sol. Pontos do leste da Região Serrana e da metade norte capixaba podem registrar alguma chuva passageira (Figura 2b).

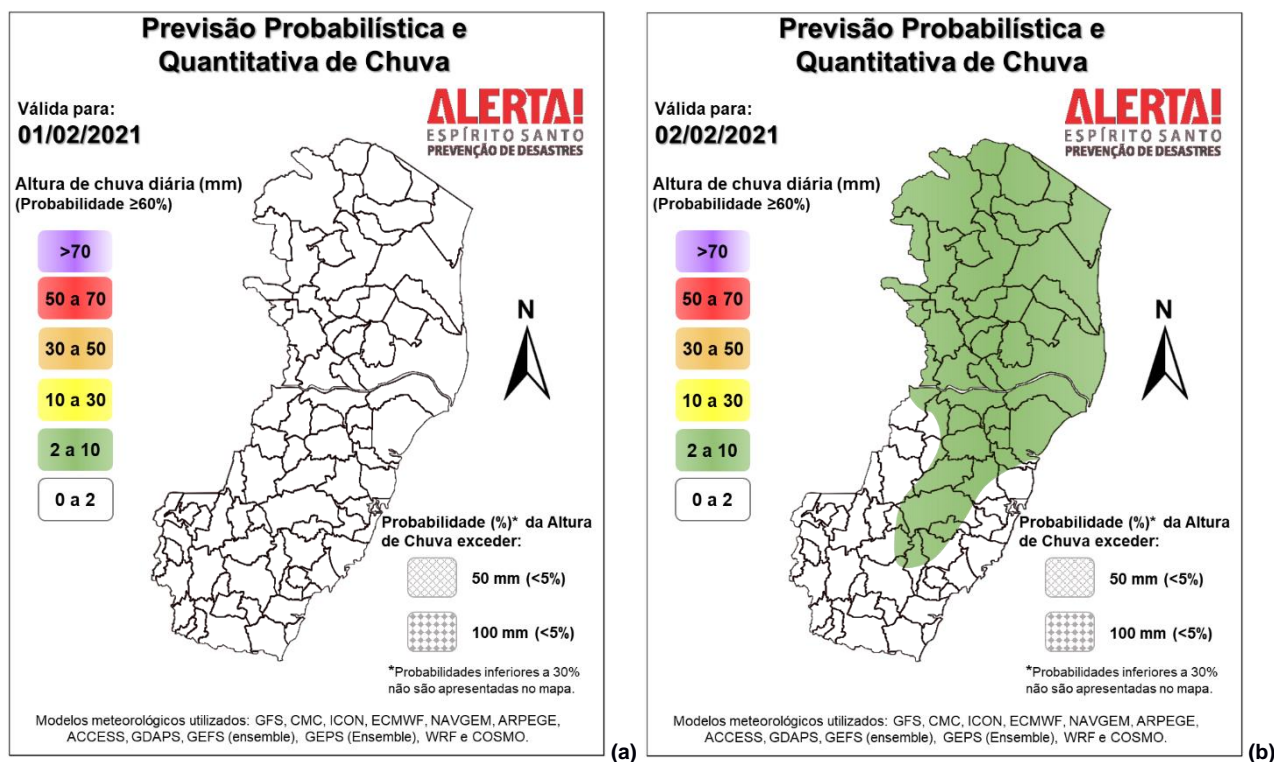
A condição de tempo detalhada pode ser acessada na [página da CM/Incaper](#).

Previsão probabilística de chuva

Segunda-feira (01) com probabilidade de 55% para um acumulado de precipitação de 1 a 3 mm em pontos do centro-norte do estado (exceto litoral). Em pontos que ficam entre a Região da Pedra Azul e o Caparaó, probabilidade de 55% para chuva rápida de 1 a 5 mm. Não há probabilidade minimamente significativa para qualquer valor de chuva nas demais áreas do estado.

Terça-feira (02) com probabilidade de 65% para um acumulado de precipitação de 1 a 5 mm em pontos do centro-norte do estado e leste da Região Serrana, para onde também há probabilidade de 35% para valores de 5 a 10 mm. Não há probabilidade significativa para qualquer valor de chuva nas demais áreas do estado.

Figura 2 – Previsão quantitativa (mm/24h) e probabilística (%) de precipitação para 01 (a) e 02/02/2021 (b).

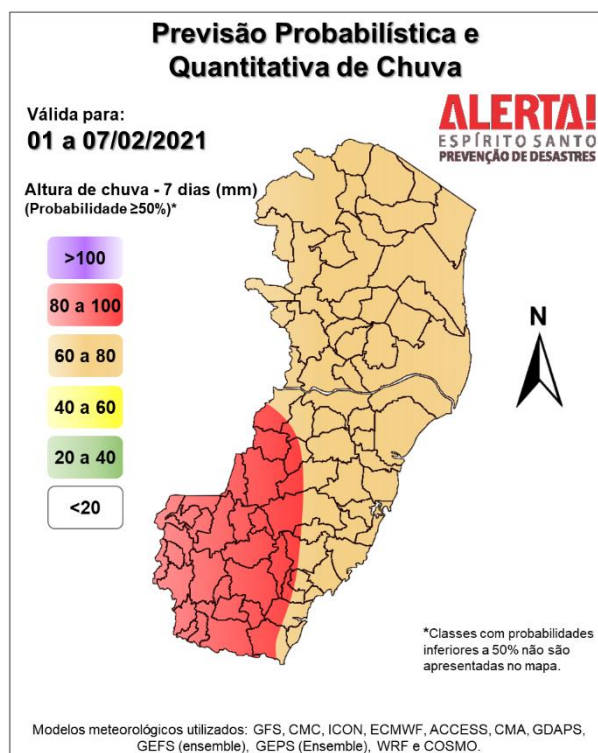


>> Explicação dos mapas

Acumulado de chuva previsto para o período de 01 a 07/02/2021

A previsão quantitativa/probabilística de chuva para os próximos 7 dias sugere um acumulado de 60-100 mm em trechos sudoeste do estado (Figura 3), mas existe uma grande disparidade entre as previsões numéricas. Para as demais regiões, os modelos divergem ainda mais, apontando valores de 40 a 80 mm de chuva em alguns trechos. A figura 3 representa o cenário pessimista.

Figura 3 – Previsão quantitativa (mm) de precipitação acumulada para o período de 01 a 07/02/2021.



[>> Entenda este mapa](#)

Avisos e alertas:

- Avisos meteorológicos: não há aviso em vigor;
- Alertas geo-hidrológicos: sem alertas ativos;
- Riscos previstos (CPRM/Cemaden): não há risco geo-hidrológico para o estado;
- Áreas atingidas (CPRM): sem áreas atingidas.

7. FONTES DE DADOS

- Defesa Civil Nacional
- Inmet
- CPTEC/Inpe
- Cemaden
- Incaper
- CPRM
- Nomads/NCEP/NOAA
- CPC/NCEP/NOAA
- MSC
- Godae
- ECMWF
- DW
- JMA