

BOLETIM DE AVISOS E ALERTAS METEOROLÓGICOS

ESTADO DO ESPÍRITO SANTO

27 de janeiro de 2021

Número: 20210127.0 – Atualizado às 12:19h (horário de Brasília)

A Coordenadoria Estadual de Proteção e Defesa Civil, órgão coordenador do Sistema Estadual de Monitoramento e Alerta de Desastres, conforme decreto 4488-R de 09 de agosto 2019, registra:

1. SITUAÇÃO

Quarta-feira com predomínio de tempo seco e quente no Espírito Santo. Possível onda de calor fraca nas baixadas das regiões Sul e Noroeste, nos próximos dias.

2. NÍVEL OPERACIONAL

OBSERVAÇÃO – Pandemia ligada ao Coronavírus/Covid-19.

3. SIMBOLOGIA DA COBRADE



Seca fraca – De acordo com o [Monitor de Secas](#) da Agência Nacional de Águas (ANA), o Espírito Santo está enfrentando um período de seca fraca, com impacto de curto prazo.

>> [Legenda](#)

4. TEXTO EXPLICATIVO

Baseando-se na atual pandemia causada pelo coronavírus/Covid-19, a Cepdec decidiu manter o nível operacional de **OBSERVAÇÃO**.

5. RECOMENDAÇÕES

As recomendações para lidar com os fenômenos adversos e seus possíveis efeitos podem ser acessadas na página da [Cepdec](#).

6. ANÁLISE SINÓTICA, PREVISÃO DE TEMPO, AVISOS E ALERTAS

A terça-feira (26) teve chuvas rápidas durante a madrugada e parte da manhã em trechos do norte capixaba, com valores acumulados de 1 a 5 mm. Algum chuvisco foi observado durante à tarde em pontos isolados da região central do estado, mas sem registro na rede pluviométrica.

Esta quarta-feira (27) teve chuva muito rápida e chuviscos, durante a madrugada, em pontos do extremo-norte do estado (registro de 1 mm em pontos isolados). Já no decorrer da manhã, a nebulosidade ligada à chuva perdeu força (Figura 1).

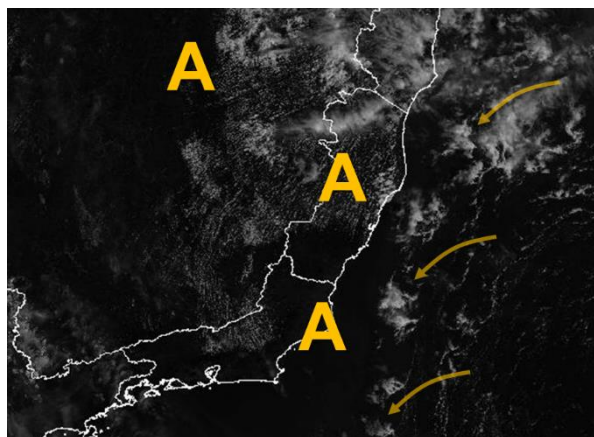
Quarta-feira (27/01/2021)

O predomínio é de sol e calor na maior parte do estado, nesta quarta-feira (27), com alguma variação de nebulosidade no centro-norte capixaba (Figura 2a). Choveu de forma isolada e passageira durante a madrugada em pontos do extremo-norte, mas as condições para chuva são menores na região, no restante do dia. Também não chove nas demais áreas.

Algumas rajadas de vento podem alcançar os 55 km/h em trechos do litoral da Região Sul.

Figura 1 – Recorte da imagem de 27/01/2021 (13:00 UTC) do satélite GOES-16 no canal visível.

- As letras “A” mostram o prolongamento de um sistema de alta pressão e
- As setas mostram a nebulosidade ligada às POA.



Fonte: adaptado do Inmet (Instituto Nacional de Meteorologia).

Quinta-feira (28/01/2021)

Na quinta-feira (28), a interação entre as POA (Perturbações Ondulatórias nos Ventos Alísios), a borda de um Vórtice Ciclônico de Altos Níveis (VCAN) e circulações costeiras do vento gera condições para chuva esparsa e rápida e/ou chuvisco em pontos do setor norte do estado e na região das “Três Santas” (norte da Região Serrana). As demais áreas capixabas têm tempo firme.

Há tendência de aumento da temperatura do ar, no decorrer da semana, especialmente nas baixadas das regiões Sul e Noroeste. No final de semana, pontos destas áreas, especialmente os vales do Itabapoana e Itapemirim, podem registrar temperaturas próximas dos 40 °C.

Algumas rajadas de vento podem alcançar os 55 km/h em trechos do litoral da Região Sul.

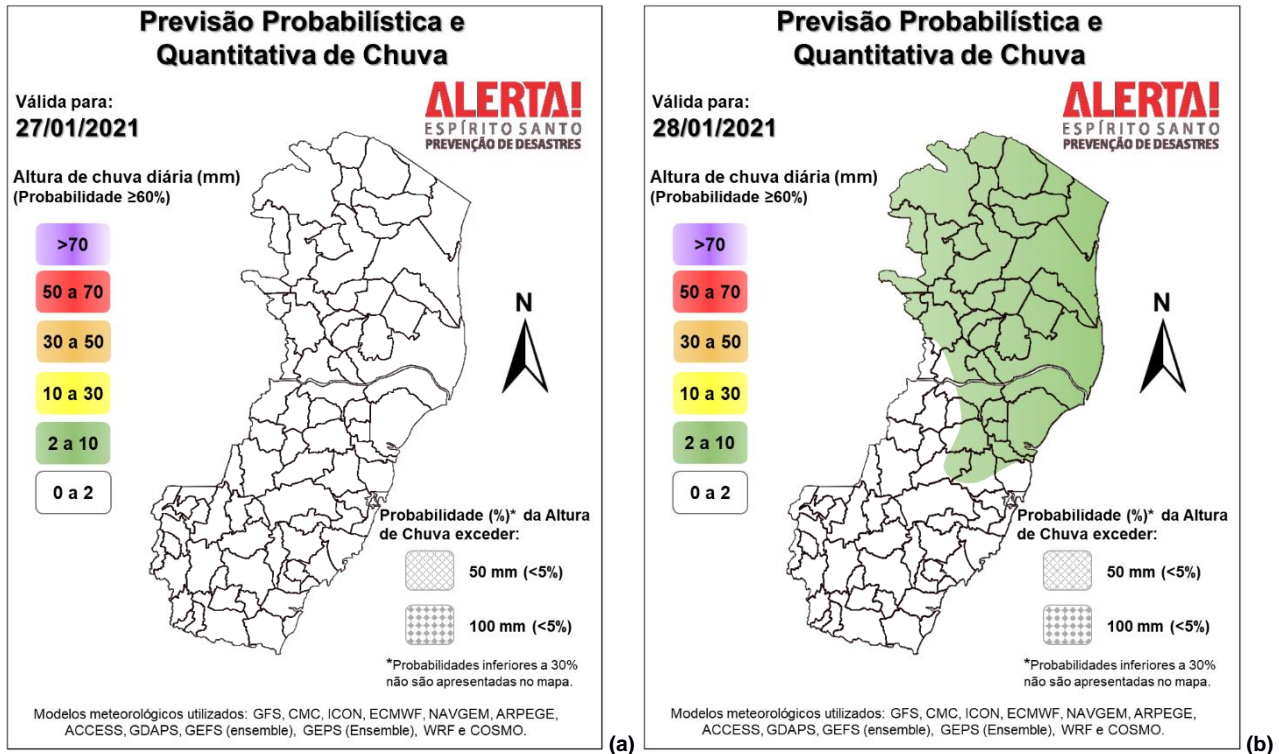
A condição de tempo detalhada pode ser acessada na [página da CM/Incaper](#).

Previsão probabilística de chuva

Quarta-feira (27) com probabilidade de 45% para um acumulado de 1 a 2 mm em pontos isolados do extremo-norte capixaba (Figura 2a). Tal acumulado foi observado durante a madrugada. Não há expectativa de chuva para as demais regiões.

Quinta-feira (28) com probabilidade de 70% para um acumulado de precipitação de 1 a 5 mm em pontos do centro-norte do estado, incluindo o norte da Região Serrana (Figura 2b). Não há expectativa de chuva para as demais regiões.

Figura 2 – Previsão quantitativa (mm/24h) e probabilística (%) de precipitação para 27 (a) e 28/01/2021 (b).

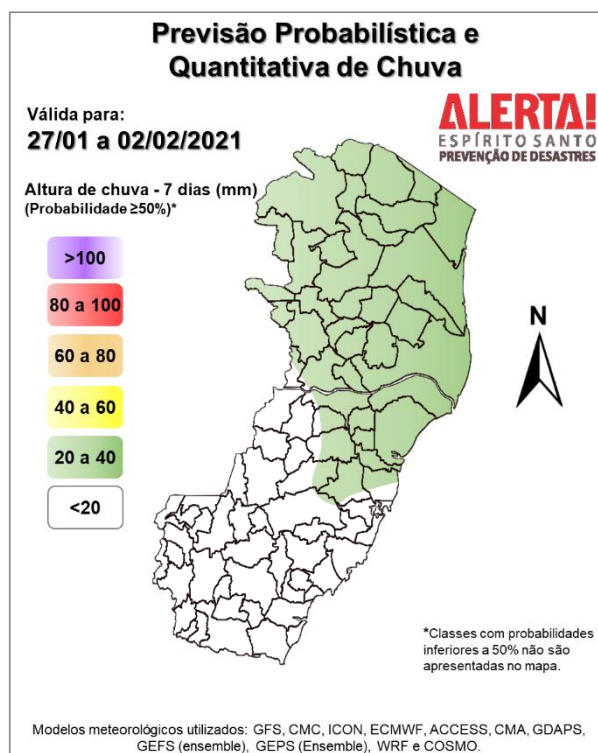


>> Explicação dos mapas

Acumulado de chuva previsto para o período de 27/01 a 02/02/2021

A previsão quantitativa/probabilística de chuva para os próximos 7 dias sugere um acumulado de até 40 mm em trechos do centro-norte do estado (Figura 3). Existe muita disparidade entre os modelos para os valores de chuva previstos para a região da Pedra Azul e Caparaó. Para as demais regiões, os modelos também divergem, mas não superam a casa dos 20 mm.

Figura 3 – Previsão quantitativa (mm) de precipitação acumulada para o período de 27/01 a 02/02/2021.



>> [Entenda este mapa](#)

Avisos e alertas:

- Avisos meteorológicos: não há aviso em vigor;
- Alertas geo-hidrológicos: sem alertas ativos;
- Riscos previstos (CPRM/Cemaden): não há risco geo-hidrológico para o estado;
- Áreas atingidas (CPRM): sem áreas atingidas.

7. FONTES DE DADOS

- Defesa Civil Nacional
- Inmet
- CPTEC/Inpe
- Cemaden
- Incaper
- CPRM
- Nomads/NCEP/NOAA
- CPC/NCEP/NOAA
- MSC
- Godae
- ECMWF
- DW
- JMA