

BOLETIM DE AVISOS E ALERTAS METEOROLÓGICOS

ESTADO DO ESPÍRITO SANTO

23 de dezembro de 2020

Número: 20201223.0 – Atualizado às 12:27h (horário de Brasília)

A Coordenadoria Estadual de Proteção e Defesa Civil, órgão coordenador do Sistema Estadual de Monitoramento e Alerta de Desastres, conforme decreto 4488-R de 09 de agosto 2019, registra:

1. SITUAÇÃO

Risco de chuva expressiva em trechos das [regiões Sul e Serrana](#).

2. NÍVEL OPERACIONAL

OBSERVAÇÃO – Pandemia ligada ao Coronavírus/COVID-19.

3. SIMBOLOGIA DA COBRADE



- Temporais em trechos das regiões

Sul e Serrana e riscos associados. Detalhes no item 6.

>> [Legenda](#)

4. TEXTO EXPLICATIVO

Baseando-se na atual pandemia causada pelo coronavírus/COVID-19, a Cepdec decidiu manter o nível operacional de **OBSERVAÇÃO**.

5. RECOMENDAÇÕES

As recomendações para lidar com os fenômenos adversos e seus possíveis efeitos podem ser acessadas na página da [Cepdec](#).

6. ANÁLISE SINÓTICA, PREVISÃO DE TEMPO, AVISOS E ALERTAS

A terça-feira (22) registrou chuvas esparsas na metade sul e área central do estado, com valores de até 20-30 mm em trechos da Região Sul, Serrana e Grande Vitória. João Neiva chegou a registrar cerca de 40 mm.

Da 00 até as 11h (horário de Brasília) desta quarta-feira (23), o acumulado de precipitação pluviométrica já passava dos 40 mm em pontos da Região Sul, sendo que ainda há previsão de pancadas de chuva na região, da tarde para a noite.

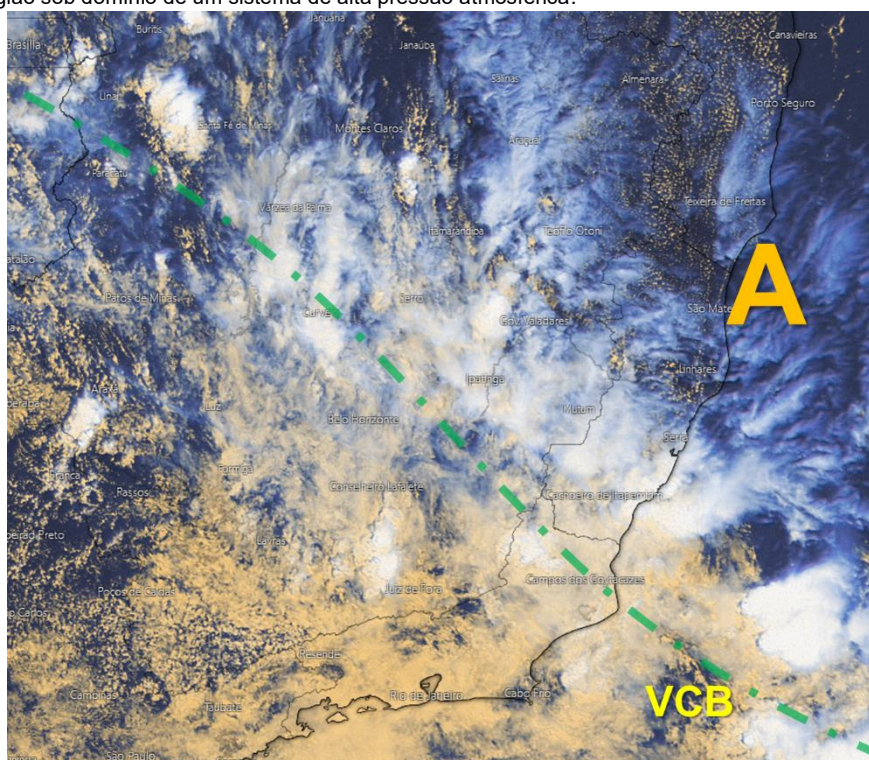
Quarta-feira (23/12/2020)

Aglomerados convectivos ligados à aproximação da Zona de Convergência do Atlântico Sul (ZCAS) provocam pancadas de chuva com trovoadas em trechos da Região Sul e Serrana. **Essa chuva pode ser expressiva em alguns pontos (Figura 2a), com destaque para o**

extremo-sudoeste e região da Pedra Azul, não se descartando alguma rajada de vento. Os riscos associados a este possível tempo severo incluem [alagamentos](#), [enxurrada](#), [deslizamento de solo/rocha](#), [movimento de massa](#) e [possíveis danos causados pelo vento](#). O setor nordeste tem pouca chance de chuva. As demais regiões devem registrar pancadas de chuva com trovoadas, podendo observar algum alagamento (Grande Vitória), rajada de vento (Noroeste) e deslizamento de solo/rocha por contraste térmico.

Figura 1 – Recorte da imagem de 23/12/2020 (14:30 UTC) do satélite GOES-16 no canal visível.

- A curva tracejada mostra a posição da ZCAS;
- VCB mostra um vórtice ciclônico de baixos níveis na extremidade de uma frente estacionária e
- “A” mostra uma região sob domínio de um sistema de alta pressão atmosférica.



Fonte: adaptado do ECMWF.

Quinta, sexta-feira (24 e 25/12/2020) e tendência para o final de semana

Quinta-feira (24): aglomerados convectivos ligados à ZCAS provocam pancadas de chuva com trovoadas na Região Sul e parte da Serrana. **Essa chuva pode ser moderada a forte em alguns pontos.** Os riscos associados a este possível tempo severo incluem [alagamentos](#) e [movimento de massa](#). As demais áreas da Serrana e a Grande Vitória, assim como parte do centro do estado, devem registrar pancadas de chuva de até moderada intensidade. A probabilidade de chuva é baixa para o extremo-norte. Não se descarta alguma pancada esparsa de chuva nas demais regiões (Figura 2b).

Sexta-feira (25): A ZCAS continua influenciando parte do Espírito Santo. Ocorrem pancadas de chuva na maioria das regiões, sendo que elas devem ser moderadas em trechos das regiões Sul e Serrana (Figura 2c).

Entre o sábado (26) e a segunda-feira (28), a previsão ainda é de pancadas de chuva ocasionais na maior parte do estado, mas os acumulados de precipitação não devem ser muito expressivos.

A condição de tempo detalhada pode ser acessada na [página da CM/Incaper](#).

Previsão probabilística de chuva

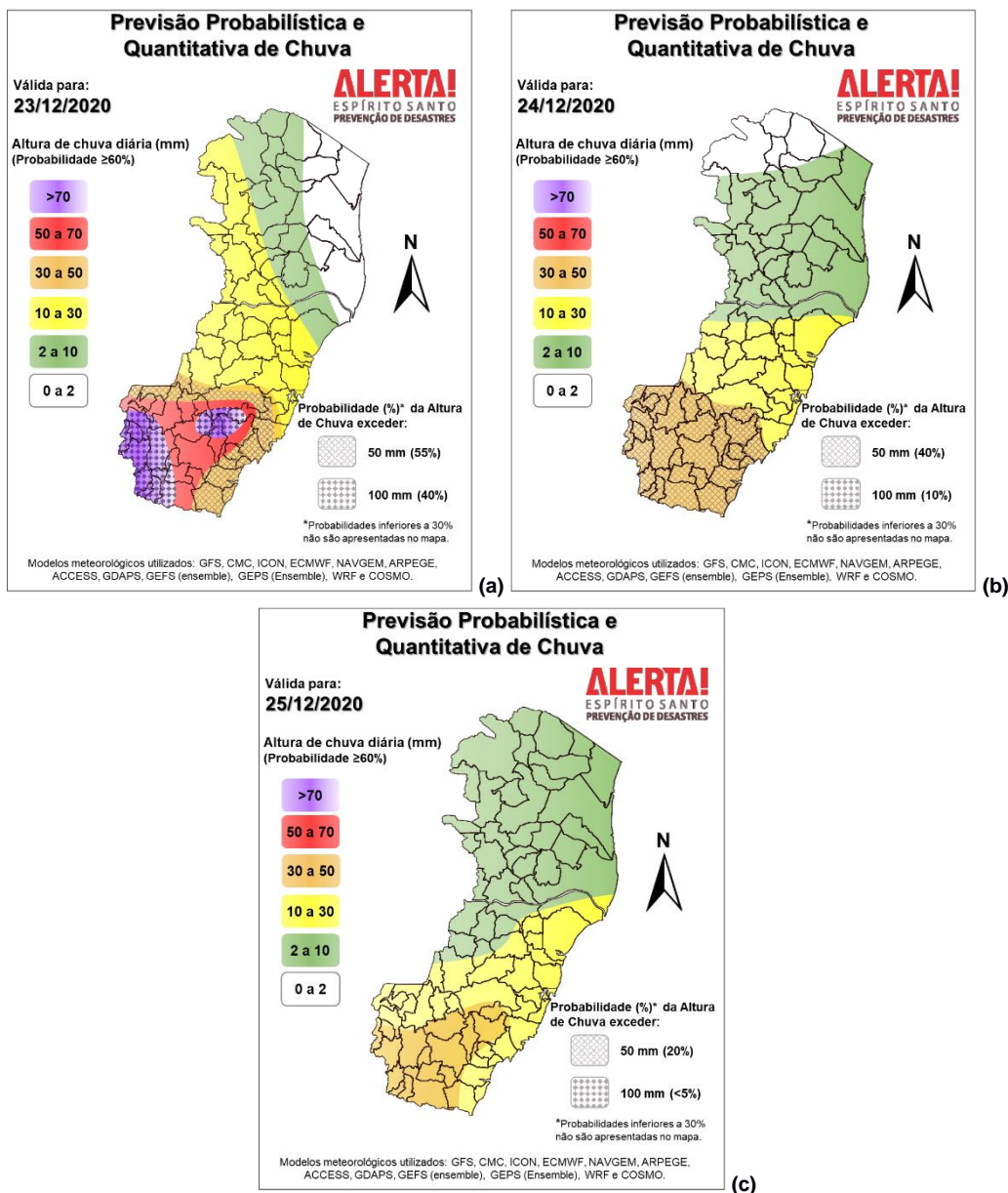
Quarta-feira (23) com probabilidade de 90% para um acumulado de 20-40 mm e de 75% para valores de 40 a 60 mm na maior parte das regiões Sul e Serrana. O Caparaó/ABC Capixaba (extremo-sudoeste do estado) e a região da Pedra Azul podem registrar entre 60 e 90 mm (probabilidade de 60%), podendo superar os 90 mm, localizadamente (Figura 2a). As demais áreas da metade sul do estado e o setor noroeste podem registrar entre 10 e 30 mm (65% de probabilidade). A probabilidade de chuva é pequena para o setor nordeste.

Quinta-feira (24) com probabilidade de 75% para um acumulado de 20-40 mm e de 55% para valores pontuais de 40 a 60 mm em pontos da Região Sul e do sul da Serrana (Figura 2b). A Grande Vitória, demais áreas da Serrana e região central capixaba podem registrar entre 10 e 30 mm pontuais (70% de probabilidade). Não há probabilidade considerável para chuva no extremo-norte. Probabilidade de 60% para chuvas de 2 a 10 mm nas demais regiões do estado.

A sexta-feira (25) pode observar entre 20 e 40 mm em pontos da Região Sul e sul da Serrana (65% de probabilidade – Figura 2c). As demais áreas da Serrana, sul do Nordeste e Grande Vitória podem registrar entre 10 e 30 mm em alguns trechos (60% de probabilidade). As demais regiões podem acumular de 2-10 mm de forma esparsa (60% de probabilidade).

O período de 26 a 28 (sábado à segunda-feira) apresenta grande dispersão nas previsões numéricas. Contudo, a tendência é de diminuição das chuvas. De modo geral, alguns trechos do estado devem registrar entre 2 e 10 mm (70% de probabilidade) no sábado (26) e também no domingo (27), sendo que a probabilidade cai para 50%, no intervalo de 10 a 20 mm. A segunda-feira (28) tem probabilidade de 70% para chuvas de 10 a 30 mm em pontos da Serrana e Sul (exceto litoral) e de 2 a 10 mm nas demais regiões.

Figura 2 – Previsão quantitativa (mm/24h) e probabilística (%) de precipitação para 23 (a) e 24 (b) e 25/12/2020 (c).

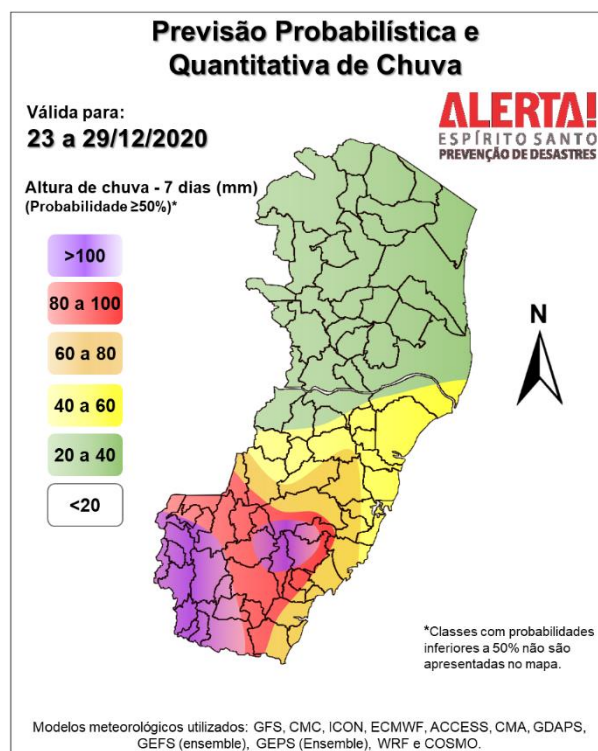


>> Explicação dos mapas

Acumulado de chuva previsto para o período de 23 a 29/12/2020

A previsão quantitativa/probabilística de chuva para os próximos 7 dias sugere um acumulado de 80 a 100 mm na maior parte das regiões Sul e sul da Serrana, sendo que o extremo-sudoeste e região da Pedra Azul podem acumular, localizadamente, valores em torno dos 150 mm (Figura 3). O entorno dessas áreas pode registrar entre 40 e 80 mm. O centro-norte não deve registrar mais de 40 mm, em média. As demais áreas podem acumular entre 40 e 60 mm.

Figura 3 – Previsão quantitativa (mm) de precipitação acumulada para o período de 23 a 29/12/2020.



>> [Entenda este mapa](#)

Avisos e alertas:

- Avisos meteorológicos: há avisos do [CPTEC/Inpe](#) (4460 e 4461) e do [Inmet](#) (16210) em vigor, parcialmente coerentes com a previsão desta Cepdec;
- Alertas geo-hidrológicos: sem alertas para o Espírito Santo, no momento;
- Riscos previstos (CPRM/Cemaden): [risco geo-hidrológico - setor sudoeste capixaba](#);
- Áreas atingidas (CPRM): sem áreas atingidas.

7. FONTES DE DADOS

- | | |
|-------------------------|--------------------|
| • Defesa Civil Nacional | • Nomads/NCEP/NOAA |
| • Inmet | • CPC/NCEP/NOAA |
| • CPTEC/Inpe | • MSC |
| • Cemaden | • Godae |
| • Incaper | • ECMWF |
| • CPRM | • DW |
| | • JMA |