

BOLETIM DE AVISOS E ALERTAS METEOROLÓGICOS

ESTADO DO ESPÍRITO SANTO

24 de novembro de 2020

Número: 20201124.0 – Atualizado às 14:30h (horário de Brasília)

A Coordenadoria Estadual de Proteção e Defesa Civil, órgão coordenador do Sistema Estadual de Monitoramento e Alerta de Desastres, conforme decreto 4488-R de 09 de agosto 2019, registra:

1. SITUAÇÃO

Terça-feira de chuvas frequentes na faixa leste e norte do estado.

2. NÍVEL OPERACIONAL

ATENÇÃO – Pandemia ligada ao Coronavírus/COVID-19 e [alertas emitidos pelo Cemaden](#).

3. SIMBOLOGIA DA COBRADE



- Chuva expressiva em alguns trechos e riscos associados.

Detalhes no item 6.

>> [Legenda](#)

4. TEXTO EXPLICATIVO

Baseando-se na atual pandemia causada pelo coronavírus/COVID-19 e [emissão de alertas](#) por conta de chuvas expressivas, a Cepdec decidiu alterar o nível operacional para **ATENÇÃO**.

5. RECOMENDAÇÕES

As recomendações para lidar com os fenômenos adversos e seus possíveis efeitos podem ser acessadas na página da [Cepdec](#).

6. ANÁLISE SINÓTICA, PREVISÃO DE TEMPO, AVISOS E ALERTAS

A Zona de Convergência do Atlântico Sul (ZCAS) praticamente já se desconfigurou, mas provocou chuvas pontualmente significativas em alguns trechos da madrugada para a manhã da segunda-feira (23), que registrou uma altura de chuva da ordem de 20 a 30 mm em pontos da Grande Vitória e microrregião de Aracruz.

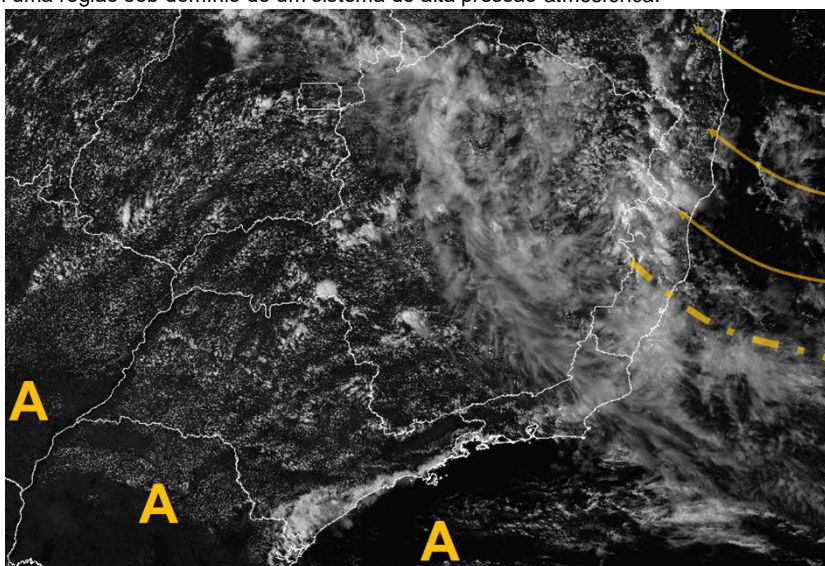
Esta terça-feira (24) já começou chuvosa em grande parte do leste e norte do estado, com acumulados que já superavam os 30 mm na Grande Vitória, com um máximo de quase 60 mm em Serra, até as 14:30 h do horário de Brasília. Pontos da microrregião de Aracruz e extremo-norte do estado já acumulavam entre 20 e 30 mm, no mesmo período.

Terça-feira (24/11/2020)

A previsão para esta terça-feira (24) ainda sugere tempo chuvoso na maior parte do estado, mesmo com a dissipação da ZCAS (Zona de Convergência do Atlântico Sul), que deu lugar a uma zona de convergência nos alísios. **As chuvas devem ser mais frequentes na faixa leste e metade norte do estado, não se descartando acumulados expressivos em alguns trechos.** As demais áreas do estado devem registrar chuvas ocasionais. A chuva pode vir acompanhada de trovoadas fracas na área do Caparaó e proximidades, assim como em pontos do norte capixaba.

Figura 1 - Recorte da imagem de 24/11/2020 (17:00 UTC) do satélite GOES-16 no canal infravermelho.

- A curva tracejada mostra o eixo da zona de convergência nos alísios;
- As setas mostram a nebulosidade ligada a perturbações nos ventos alísios e
- As letras "A" mostram uma região sob domínio de um sistema de alta pressão atmosférica.



Fonte: adaptado do Inmet (Instituto Nacional de Meteorologia).

Quarta-feira (25)

A quarta-feira (25) também deve ter chuvas relativamente frequentes entre a Grande Vitória e a microrregião de Aracruz, além no leste da Região Serrana, mas menos expressivas que as desta terça-feira (24). A partir da tarde, ocorrem pancadas de chuva com trovoadas fracas nas proximidades do Caparaó e pontos isolados do oeste do estado. As demais regiões devem ter chuvas ocasionais.

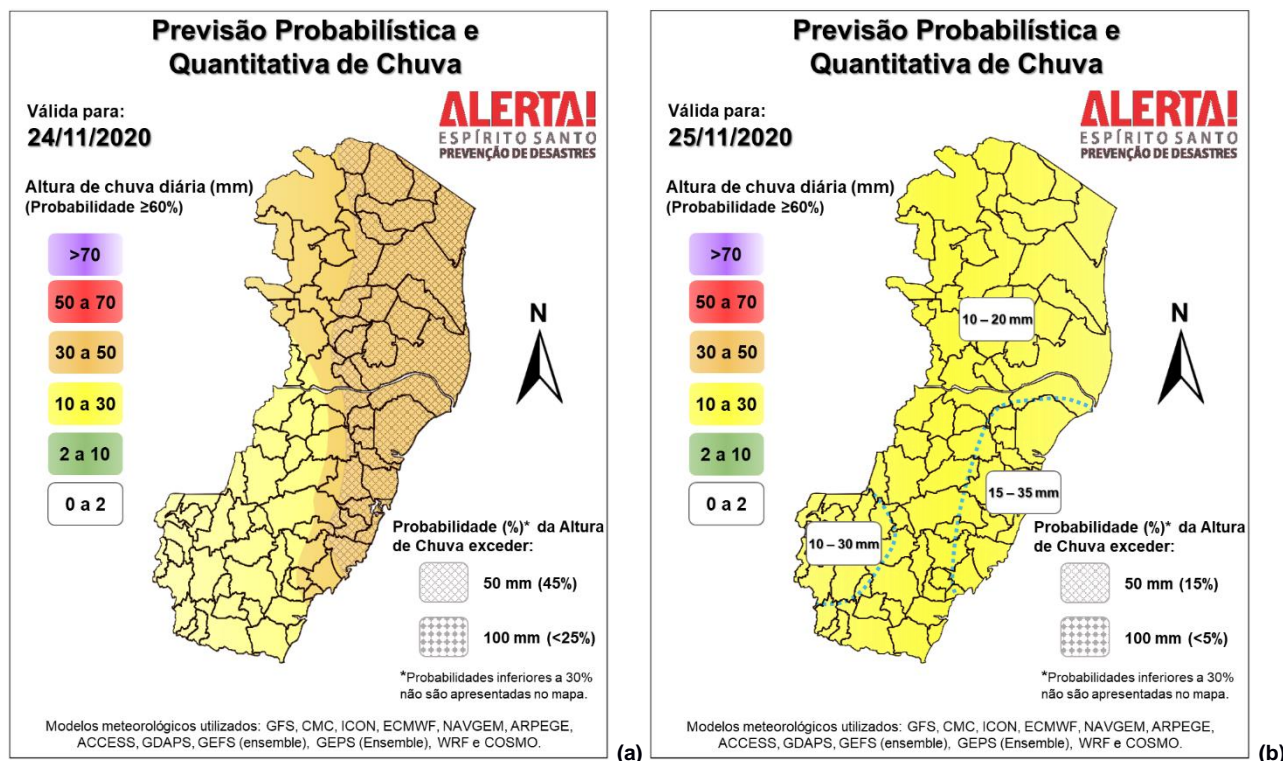
A condição de tempo detalhada pode ser acessada na [página da CM/Incaper](#).

Previsão probabilística de chuva

Até o final desta terça-feira (24), deve ser registrado o valor de 20 a 50 mm em alguns trechos da metade norte e faixa leste do estado (75% de probabilidade), sendo que a probabilidade é de 45% para valores de 50 a 70 mm em pontos isolados. As demais áreas capixabas têm probabilidade de 60% para chuvas de 10 a 30 mm (90% para chuvas de 5 a 15 mm).

Quarta-feira (25) com probabilidade de 70% para acumulados de 15-30 mm entre a Grande Vitória e a microrregião de Aracruz, incluindo o leste da região Serrana, 10-30 mm em pontos do Caparaó e de 10 a 20 mm pontuais nas demais regiões.

Figura 2 – Previsão quantitativa (mm/24h) e probabilística (%) de precipitação para 24 (a) e 25/11/2020 (b).



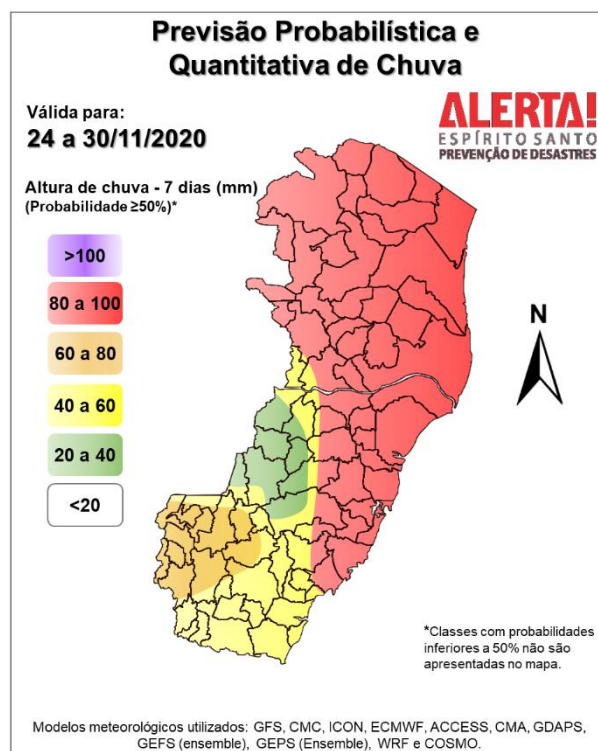
>> Explicação dos mapas

Acumulado de chuva previsto para o período de 24 a 30/11/2020

A previsão quantitativa/probabilística de chuva para os próximos 7 dias está relativamente coerente para a maior parte do estado. Sendo assim, foi dado maior peso ao grupo de modelos com previsão inicial mais próxima das condições de tempo observadas até o fechamento deste número do Bames.

A tendência é de chuvas mais expressivas em trechos da faixa leste e metade norte do estado, onde os valores podem ficar na casa dos 80-100 mm, mas podendo superar os 100 mm em pontos isolados (Figura 3). Pontos do Caparaó podem acumular entre 60 e 80 mm. As demais áreas devem acumular menos chuva.

Figura 3 – Previsão quantitativa (mm) de precipitação acumulada para o período de 24 a 30/11/2020.



>> [Entenda este mapa](#)

Avisos e alertas:

- Não há aviso em vigor emitido pelos parceiros desta Cepdec, **mas a previsão regional desta Coordenadoria indica acumulados expressivos em pontos da faixa leste e metade norte;**
- Existem [alertas ativos para o estado](#);
- Riscos previstos (CPRM/Cemaden): nenhum risco geo-hidrológico de acordo com a previsão do Cemaden, **mas a previsão desta Cepdec indica risco moderado para trechos do norte e faixa leste do estado, tendo em vista os valores de chuva observados durante as últimas horas;**
- Áreas atingidas (CPRM/Cemaden): sem áreas atingidas, no momento.

7. FONTES DE DADOS

- | | |
|--|---|
| <ul style="list-style-type: none"> • Defesa Civil Nacional • Inmet • CPTEC/Inpe • Cemaden • Incaper • CPRM | <ul style="list-style-type: none"> • Nomads/NCEP/NOAA • CPC/NCEP/NOAA • MSC • Godae • ECMWF • DW • JMA |
|--|---|