

BOLETIM DE AVISOS E ALERTAS METEOROLÓGICOS

ESTADO DO ESPÍRITO SANTO

23 de setembro de 2020

Número: 20200923.1

A Coordenadoria Estadual de Proteção e Defesa Civil, órgão coordenador do Sistema Estadual de Monitoramento e Alerta de Desastres, conforme decreto 4488-R de 09 de agosto 2019, registra:

1. SITUAÇÃO

Esta quarta-feira segue chuvosa em grande parte do estado. As chuvas perdem força na quinta-feira.

2. NÍVEL OPERACIONAL

ALERTA – Chuvas intensas (6 municípios com alertas ativos no estado) e Coronavírus/COVID-19.

3. SIMBOLOGIA DA COBRADE



- **Risco elevado** para chuva intensa e perigos associados hoje (23), conforme os critérios da Cobrade. Detalhes sobre as áreas que poderão ser atingidas no item 6.

>> [Legenda](#)

4. TEXTO EXPLICATIVO

Baseando-se na atual pandemia causada pelo coronavírus/COVID-19 e alguns transtornos decorrentes das chuvas intensas no setor sudeste do estado, a Cepdec optou pela alteração do nível operacional para **ALERTA**.

5. RECOMENDAÇÕES

As recomendações para lidar com os fenômenos adversos e seus possíveis efeitos podem ser acessadas na página da [Cepdec](#).

6. ANÁLISE SINÓTICA, PREVISÃO DE TEMPO, AVISOS E ALERTAS

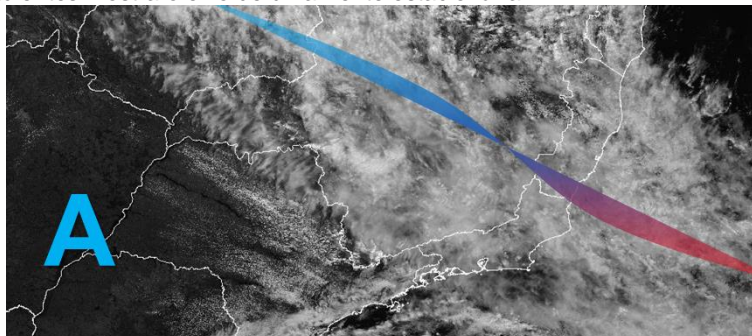
Quarta-feira (23/09/2020)

Uma frente estacionária continua influenciando o tempo no Espírito Santo (Figura 1). A previsão é de continuidade da chuva, especialmente no setor sudeste do estado, onde os acumulados de ontem (22) e hoje (23 – até as 12h) somados já superavam os 140 mm em

Guarapari, 120 mm em Anchieta e 80 mm em Vila Velha e Piúma. A probabilidade de ocorrência de outros fenômenos meteorológicos adversos concomitantes é baixa.

Figura 1 - Recorte da imagem de 23/09/2020 (16:00 UTC) do satélite GOES-16 no canal visível.

- A letra “A” mostra a área de atuação de um anticiclone migratório e
- A forma em cores gradientes mostra o eixo de uma frente estacionária.



Fonte: adaptado do Inmet.

Quinta-feira (24/09/2020)

A chuva perde força no Espírito Santo durante a quinta-feira (24). Ainda assim, são esperadas chuvas ocasionais, especialmente na faixa leste capixaba. Ocorrem mais aberturas de sol.

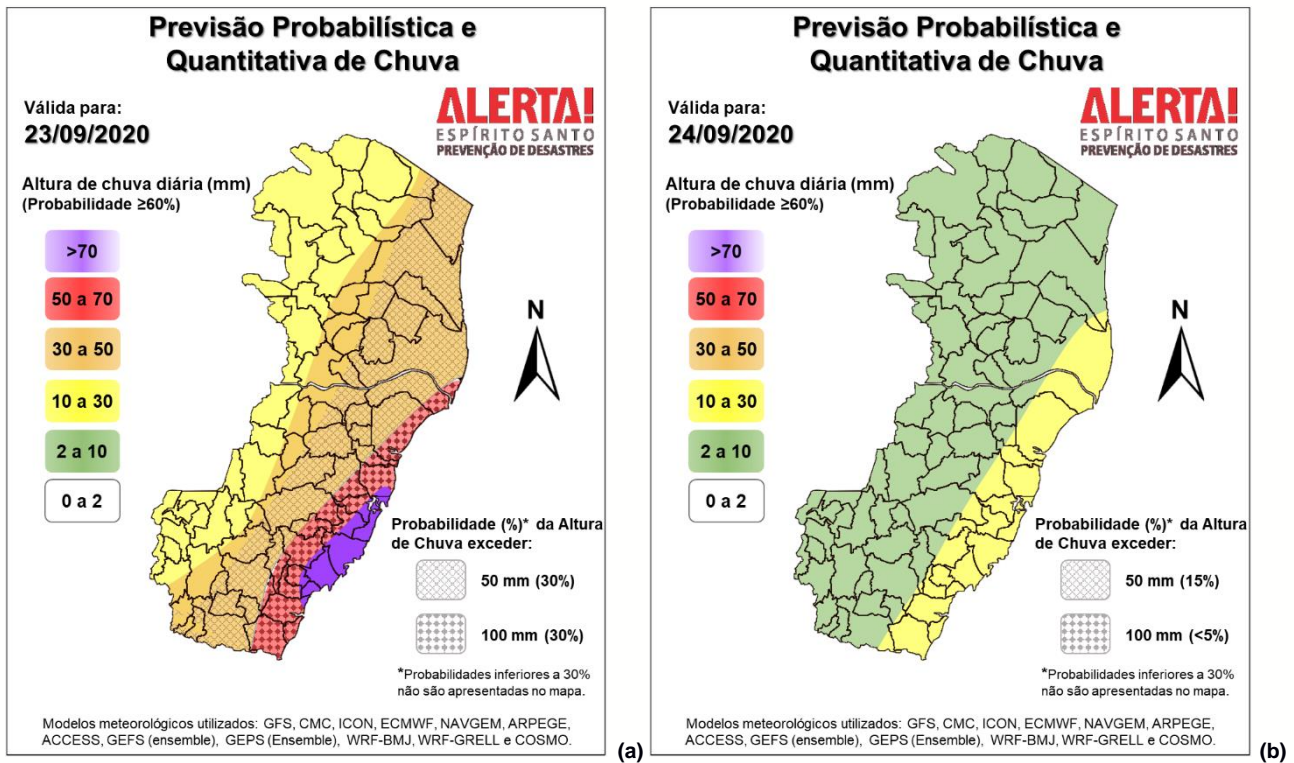
A condição de tempo detalhada pode ser acessada na [página da CM/Incaper](#).

Previsão probabilística de chuva:

Quarta-feira (23) ainda com precipitação significativa. Acumulados pontuais podem ultrapassar os 100 mm em pontos do setor sudeste capixaba (60% de probabilidade), com probabilidade de 80% para valores médios de 50 a 70 mm (Figura 2a). A divisa com Minas Gerais deve registrar entre 5 e 20 mm, em média. As demais áreas podem observar de 15 a 50 mm.

Quinta-feira (24) com diminuição da chuva. Acumulados de 2 a 10 mm no extremo-norte e de 5 a 15 nas demais regiões, podendo alcançar os 20 mm no setor sudeste (Figura 2b).

Figura 2 – Previsão quantitativa (mm/24h) e probabilística (%) de precipitação para 23 (a) e 24/09/2020 (b).

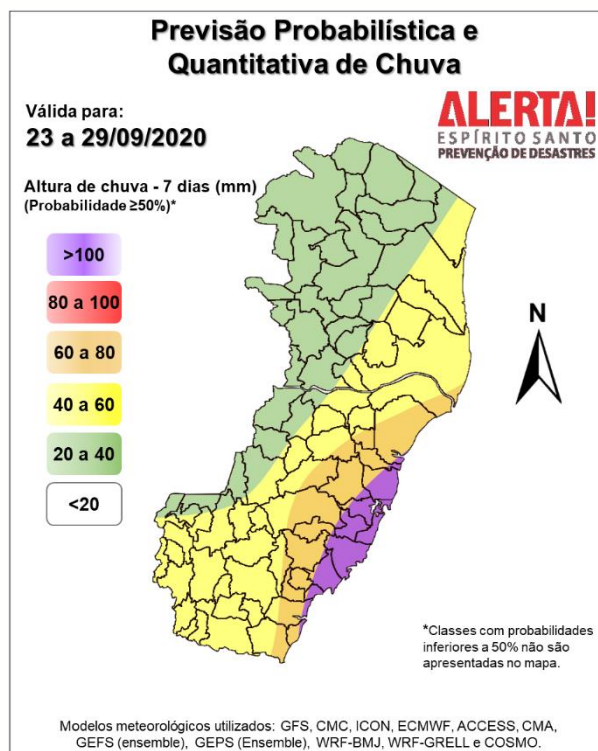


>> Explicação dos mapas

Acumulado de chuva previsto para o período de 23 a 29/09/2020

A previsão quantitativa/probabilística de chuva para os próximos 7 dias sugere um acumulado médio de 80 a 120 mm no extremo-sudeste capixaba (Figura 3). O setor noroeste deve receber de 10 a 30 mm. As demais áreas do estado registram entre 30 e 50 mm.

Figura 3 – Previsão quantitativa (mm) de precipitação acumulada para o período de 23 a 29/09/2020.



[>> Entenda este mapa](#)

Fenômenos meteorológicos adversos:

- **Avisos** meteorológicos foram emitidos pelo [CPTEC/Inpe](#), [Inmet](#) e [Incaper](#), coerentes com a previsão desta Cepdec;
- **Alertas** emitidos pelo Cemaden para **riscos** hidrológico e de movimento de massa moderados em **Guarapari** e **Anchieta** e risco hidrológico moderado em **Piúma, Vila Velha, Vitória e Serra**;
- Riscos previstos (CPRM/Cemaden): [risco geo-hidrológico na metade sul do estado](#);
- Áreas atingidas (CPRM/Cemaden): sem áreas atingidas, por ora.

7. ÓRGÃOS-FONTE

- Defesa Civil Nacional
- Inmet
- CPTEC/Inpe
- Cemaden
- Incaper
- CPRM
- Nomads/NCEP/NOAA
- CPC/NCEP/NOAA
- MSC
- Godae
- ECMWF
- DW
- JMA