

BOLETIM DE AVISOS E ALERTAS METEOROLÓGICOS

ESTADO DO ESPÍRITO SANTO

21 de agosto de 2020

Número: 20200821.0

A Coordenadoria Estadual de Proteção e Defesa Civil, órgão coordenador do Sistema Estadual de Monitoramento e Alerta de Desastres, conforme decreto 4488-R de 09 de agosto 2019, registra:

1. SITUAÇÃO

A proximidade de uma frente estacionária deixa o tempo instável sobre parte do Espírito Santo.

2. NÍVEL OPERACIONAL

OBSERVAÇÃO – Coronavírus/COVID-19

3. SIMBOLOGIA DA COBRADE



(Frente fria)



(Ventos costeiros)



(Chuvas intensas)



(Ressaca)

>> [Legenda](#)

4. TEXTO EXPLICATIVO

Baseando-se na atual pandemia causada pelo coronavírus/COVID-19, a Cepdec optou por manter o nível operacional de **OBSERVAÇÃO**.

5. RECOMENDAÇÕES

As recomendações do Cenad para os fenômenos adversos previstos e seus possíveis efeitos podem ser acessadas em sua [página web](#).

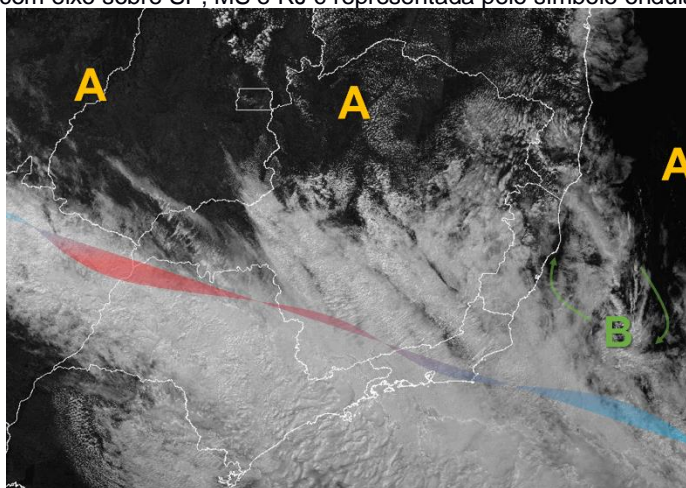
6. ANÁLISE SINÓTICA, PREVISÃO DE TEMPO, AVISOS E ALERTAS

Sexta-feira (21/08/2020)

O vórtice ciclônico de baixos níveis que se formou na vanguarda de uma frente estacionária mantém o tempo instável sobre parte do Espírito Santo, nesta sexta-feira (21 - Figura 1). Chuva fraca foi registrada em parte do [sul do estado](#). O vento acelerou e as rajadas podem chegar aos 45-50 km/h em trechos do litoral capixaba, que também pode ter agitação marítima.

Figura 1 - Recorte da imagem de 21/08/2020 (16:30 UTC) do satélite GOES-16 no canal visível.

- As letras “A” mostram a posição do prolongamento (crista) do anticiclone subtropical;
- O centro de um vórtice ciclônico de baixos níveis pode ser identificado entre as setas, pela letra “B” e
- Uma frente estacionária com eixo sobre SP, MS e RJ é representada pelo símbolo ondulado em cores gradientes).



Fonte: adaptado do Inmet.

Sábado (22/08/2020)

As condições para chuva aumentam durante o sábado (22), uma vez que a frente estacionária começa a posicionar seu eixo sobre o Espírito Santo. A área mais atingida pela precipitação deve ser o [sudeste capixaba](#). A temperatura diurna deve diminuir ainda mais em relação a esta sexta-feira (21). O vento continua moderado e o mar agitado em alguns trechos do litoral. No decorrer do dia, a chuva avança pelas demais áreas capixabas, mas sem muita intensidade.

A condição de tempo detalhada pode ser acessada na [página da CM/Incaper](#).

Tendências para o domingo (23) e segunda-feira (24/08/2020)

As chuvas ainda podem ser ocasionalmente moderadas no domingo (23) no setor sudeste do estado, mas são pouco significativas nas demais regiões capixabas. O vento perde força no litoral, mas o mar permanece agitado em alguns trechos.

Na segunda-feira (24) a instabilidade perde força, mas ainda chove ocasionalmente na faixa leste, especialmente no trecho sudeste capixaba.

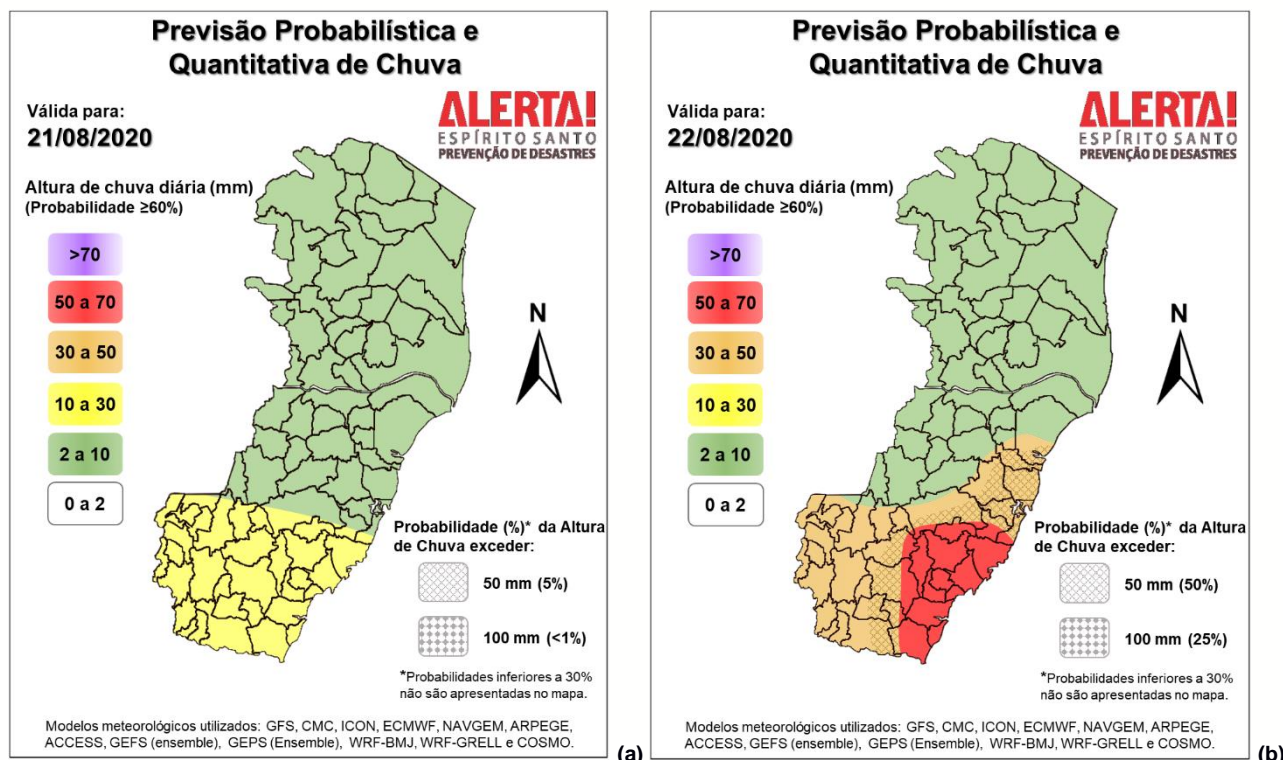
Previsão probabilística de chuva:

Para esta [sexta-feira](#) (21), a expectativa é de 5 a 20 mm de chuva em trechos da Região Sul e parte sul da Grande Vitória e Região Serrana (probabilidade de 70% - Figura 2a). No extremo-norte capixaba, previsão de 1 a 5 mm (apenas 50% de probabilidade). Nas demais regiões, probabilidade de 60% para valores de 2 a 10 mm, mas de forma mal distribuída (Figura 2a).

Sábado (22) com probabilidade de 70% para precipitação de 20 a 40 mm na maior parte dos setores sul e sudeste do estado, sendo que o extremo-sudeste pode alcançar até 60 mm (Figura 2b).

O domingo (23) pode ter registro de 10 a 30 mm no sudeste capixaba, 1 a 5 mm no extremo-noroeste e entre 2 e 10 mm nas demais áreas. Na segunda-feira (24), a chuva acumulada em 24h pode chegar aos 10-30 mm em alguns pontos da faixa leste.

Figura 2 – Previsão quantitativa (mm/24h) e probabilística (%) de precipitação para 21 (a) e 22/08/2020 (b).

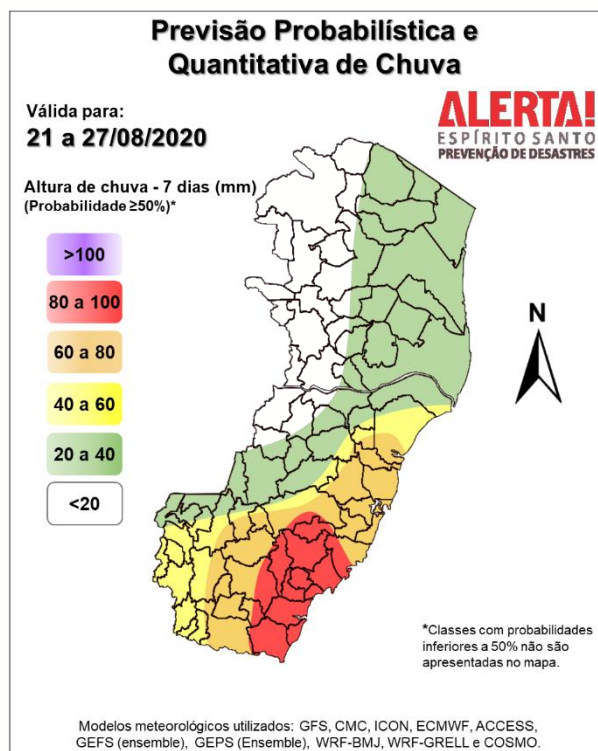


>> [Explicação dos mapas](#)

Tendência para o período de 21 a 27/08/2020

A previsão quantitativa/probabilística de chuva para os próximos 7 dias sugere um acumulado médio de 40 a 60 mm em parte dos [setores sul e sudeste](#) do estado (Figura 3), sendo que **alguns trechos** podem ter um **acumulado superior a 70 mm** no **setor sudeste**. O extremo noroeste pode acumular até 15 mm e as demais áreas capixabas devem registrar entre 20 e 40 mm.

Figura 3 – Previsão quantitativa (mm) de precipitação acumulada para o período de 21 a 27/08/2020.



[>> Entenda este mapa](#)

Fenômenos meteorológicos adversos:

- Há um aviso meteorológico do [CEPTEC/Inpe para acumulado expressivo de chuva](#), (válido para 22/08/2020) avisos do [Inmet](#) e [Marinha](#) para ventos costeiros e mar agitado (21 e 22/08/2020) e aviso do [Inmet](#) para declínio de temperatura (21 e 22/08/2020);
- Até o fechamento desta edição, nenhum alerta havia sido emitido;
- Riscos previstos (CPRM/Cemaden): sem risco reportado;
- Áreas atingidas (CPRM/Cemaden): sem áreas atingidas, por ora.

7. ÓRGÃOS-FONTE

- Defesa Civil Nacional
- Inmet
- CPTEC/Inpe
- Cemaden
- Incaper
- CPRM
- Nomads/NCEP/NOAA
- CPC/NCEP/NOAA
- MSC
- Godae
- ECMWF
- DW
- JMA