

BOLETIM DE AVISOS E ALERTAS METEOROLÓGICOS

ESTADO DO ESPÍRITO SANTO

15 de maio de 2020
Número: 20200515.0

A Coordenadoria Estadual de Proteção e Defesa Civil, órgão coordenador do Sistema Estadual de Monitoramento e Alerta de Desastres, conforme decreto 4488-R de 09 de agosto 2019, registra:

1. SITUAÇÃO

Uma frente estacionária deixa o tempo chuvoso em grande parte do Espírito Santo. Há risco de chuva significativa no centro-sul capixaba.

2. NÍVEL OPERACIONAL

OBSERVAÇÃO – Coronavírus/COVID-19

3. SIMBOLOGIA DA COBRADE



4. TEXTO EXPLICATIVO

Baseando-se na atual pandemia causada pelo coronavírus/COVID-19, a CEPDEC optou pela permanência do nível operacional de **OBSERVAÇÃO**.

5. RECOMENDAÇÕES

Recomendações do Cenad para os fenômenos adversos previstos e seus possíveis efeitos:

<https://www.mdr.gov.br/protacao-e-defesa-civil/centro-nacional-de-gerenciamento-de-riscos-e-desastres-cenad/recomendacoes-cenad>

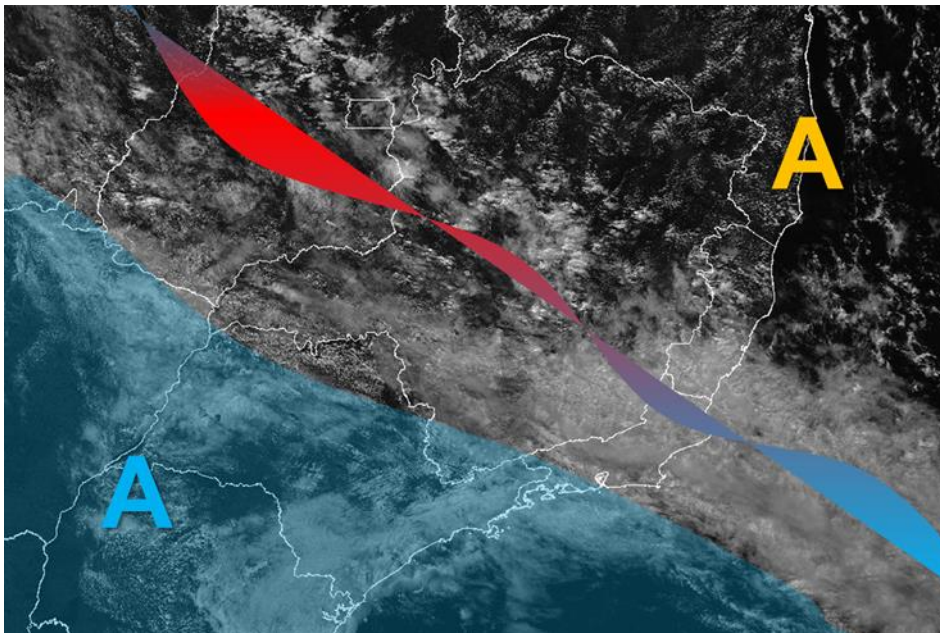
6. ANÁLISE SINÓTICA, AVISOS E ALERTAS

Sexta-feira (15/05/2020)

A temperatura volta a diminuir nesta sexta-feira (15) na metade sul do estado, que fica sob atuação de uma frente estacionária. Chove em diferentes momentos no setor central e sul capixaba. A precipitação tende a ser esparsa no extremo norte. Não se descarta a possível ocorrência de algumas trovoadas fracas no interior (Figura 1). Pontos isolados da Serrana registraram altura de chuva próxima aos 50 mm na madrugada de hoje (15).

Figura 1 - Recorte da imagem de 15/05/2020 (16:20 UTC) do satélite GOES-16 no canal visível.

- A letra “A” alaranjada representa a borda de um anticiclone com ar aquecido;
- A letra “A” azulada mostra parte de um anticiclone migratório (massa de ar polar) e
- O símbolo com cores em gradiente mostra uma frente estacionária.



Fonte: adaptado do Inmet.

Sábado (16/05/2020)

Sábado (16) chuvoso na maior parte do Espírito Santo devido à atuação de uma frente estacionária. A chuva pode ser intensa em alguns momentos em trechos do setor central e sul capixaba.

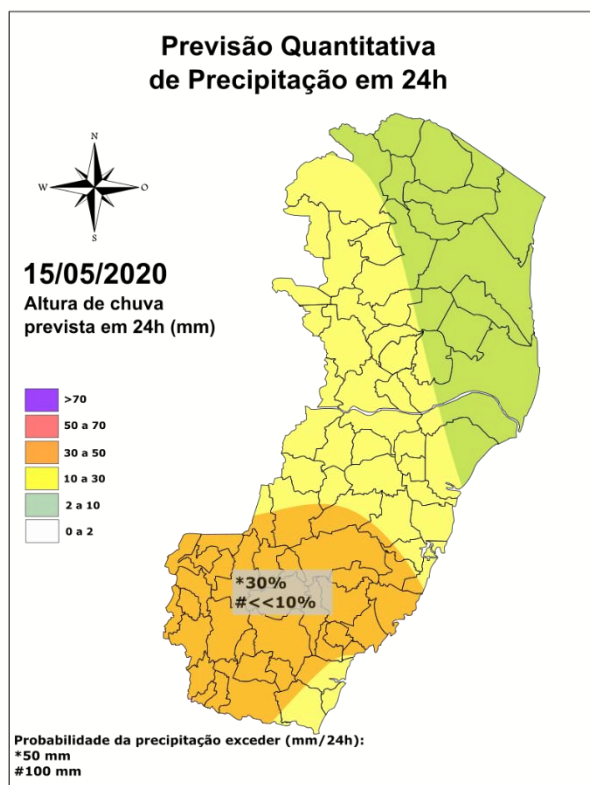
A condição de tempo detalhada pode ser acessada na [página da CM/Incaper](#).

Previsão quantitativa/probabilística de chuva:

A maioria dos municípios da metade sul capixaba já havia registrado entre 5 e 20 mm até o término da elaboração do boletim desta sexta-feira (15). Pontos isolados da Serrana já superaram os 50 mm em 24h e ainda pode chover entre 20 e 40 mm, até o fim da noite. Devido à divergência nas previsões para o extremo norte, optou-se pela classe de 2 a 10 mm em 24h. As demais áreas capixabas podem registrar entre 10 e 20 mm.

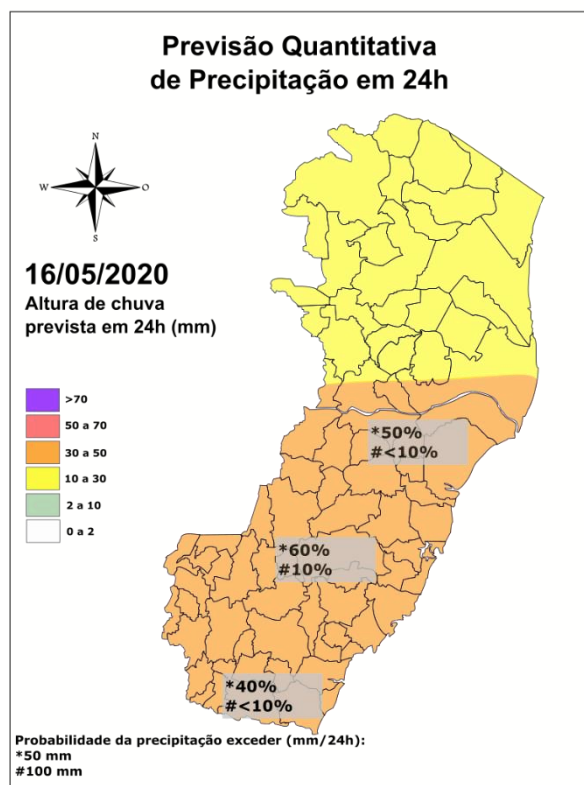
Para o sábado (16), a expectativa é de intensificação das chuvas, que podem acarretar em alturas de chuva de 30 a 60 mm no centro e sul do estado. O setor norte deve registrar entre 10 e 20 mm pontuais. A região com maior probabilidade de chuva superior a 50 mm/24h (60%) é a área montanhosa capixaba e municípios próximos a ela. Na divisa com o Rio de Janeiro e litoral sul, esta probabilidade é de 40% e, nas demais áreas da região alaranjada da Figura 2b, a probabilidade é de 50%.

Figura 2 – Previsão quantitativa (mm/24h) e probabilística (%) de precipitação para 15 (a) e 16/05/2020 (b).



Modelos meteorológicos utilizados: GFS, CMC, ICON, ECMWF, NAVGEM, GEFS (ensemble), GEPS (Ensemble), WRF-BMJ, WRF-GRELL e COSMO.

(a)



Modelos meteorológicos utilizados: GFS, CMC, ICON, ECMWF, NAVGEM, GEFS (ensemble), GEPS (Ensemble), WRF-BMJ, WRF-GRELL e COSMO.

(b)

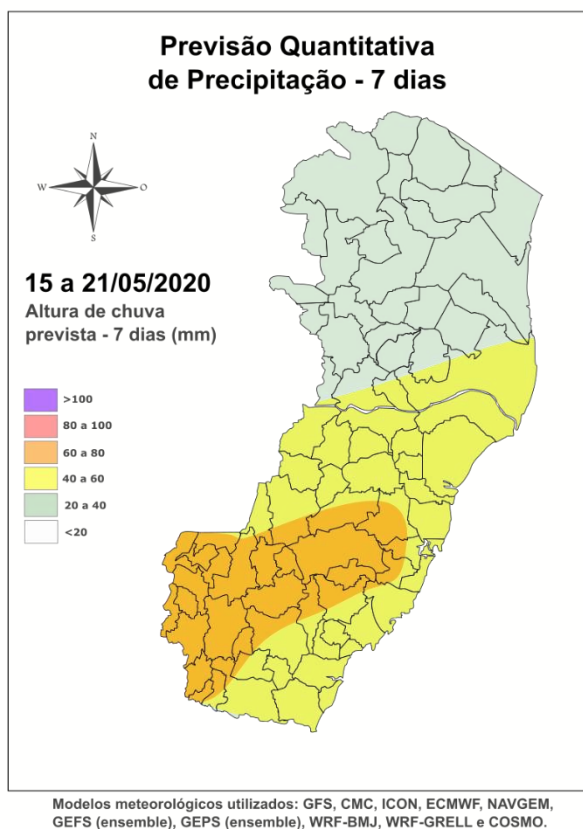
No domingo (17), a previsão indica acumulados de 10 a 20 mm na região montanhosa e cidades vizinhas e entre 2 e 10 mm nas demais regiões.

A segunda-feira (18) deve ter alturas de chuva de 5 a 15 mm em alguns pontos do estado.

Tendência para o período de 15 a 21/05/2020

A previsão quantitativa/probabilística de chuva para os próximos 7 dias ainda apresenta muita inconsistência entre as previsões numéricas de tempo. Ainda assim, optou-se pela classe de acumulados de até 30 mm no extremo-norte capixaba e entre 40 e 60 mm em pontos do centro-sul do Espírito Santo, sendo que a região do Caparaó e a Serrana podem ter pontos acumulando até 70 mm pontuais (Figura 3). A maior parte desta chuva está prevista para o período de 15 a 17 de maio, associada a uma frente estacionária.

Figura 3 – Previsão quantitativa (mm/24h) de precipitação para o período de 15 a 21/05/2020.



Outros fenômenos meteorológicos adversos:

- Expectativa de chuva moderada em trechos da metade sul, podendo gerar acumulados superiores a 50 mm/24h. Não há risco de granizo e vendaval, mas a chuva pode ser acompanhada de trovoadas fracas. A temperatura diminui, mas esta diminuição não é extrema;
- Avisos do [CPTEC/Inpe \(chuva intensa\)](#) e do [Inmet \(temperatura\)](#) foram emitidos;
- Por ora, não existe alerta vigente;
- Riscos previstos (CPRM/Cemaden): sem riscos, no momento;
- Áreas atingidas (CPRM/Cemaden): sem áreas atingidas, por ora.

7. ÓRGÃOS-FONTE

- Defesa Civil Nacional
- Inmet
- CPTEC/Inpe
- Cemaden
- Incaper
- CPRM