

# BOLETIM DE AVISOS E ALERTAS METEOROLÓGICOS

## ESTADO DO ESPÍRITO SANTO

14 de maio de 2020  
Número: 20200514.0

A Coordenadoria Estadual de Proteção e Defesa Civil, órgão coordenador do Sistema Estadual de Monitoramento e Alerta de Desastres, conforme decreto 4488-R de 09 de agosto 2019, registra:

### 1. SITUAÇÃO

Uma frente fria começa a avançar pelo sul do estado, na noite desta quinta-feira.

### 2. NÍVEL OPERACIONAL

**OBSERVAÇÃO** – Coronavírus/COVID-19

### 3. SIMBOLOGIA DA COBRADE



### 4. TEXTO EXPLICATIVO

Baseando-se na atual pandemia causada pelo coronavírus/COVID-19, a CEPDEC optou pela permanência do nível operacional de **OBSERVAÇÃO**.

### 5. RECOMENDAÇÕES

Recomendações do Cenad para os fenômenos adversos previstos e seus possíveis efeitos:

<https://www.mdr.gov.br/pt-br/protecao-e-defesa-civil/centro-nacional-de-gerenciamento-de-riscos-e-desastres-cenad/recomendacoes-cenad>

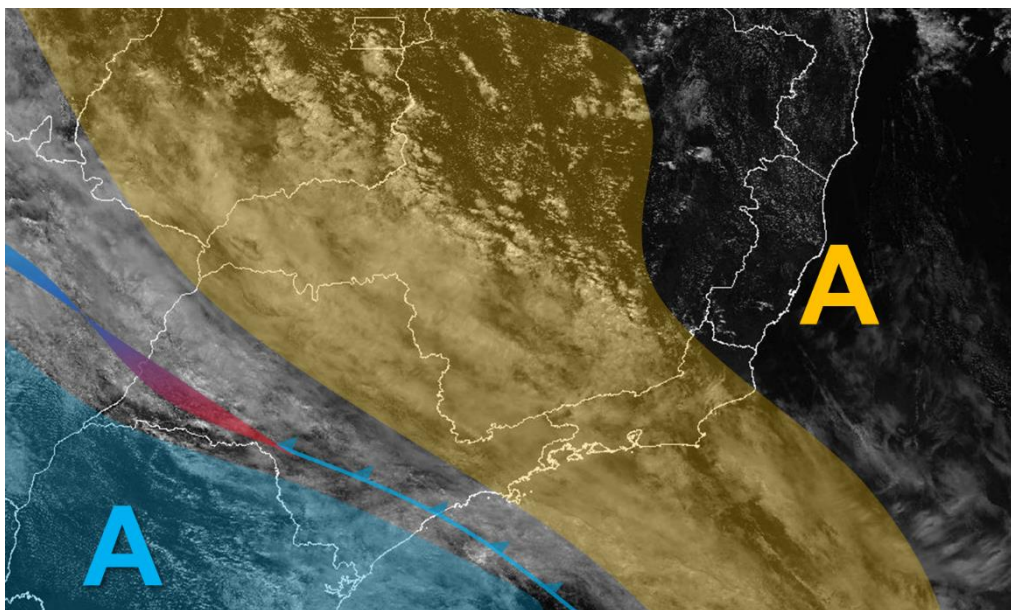
### 6. ANÁLISE SINÓTICA, AVISOS E ALERTAS

#### Quinta-feira (14/05/2020)

Uma frente fria alcança o extremo sul do estado, no período noturno, quando podem ocorrer pancadas rápidas de chuva com possíveis trovoadas. Não há expectativa de chuva para as demais áreas capixabas. (Figura 1).

**Figura 1** - Recorte da imagem de 14/05/2020 (16:30 UTC) do satélite GOES-16 no canal visível.

- A letra "A" alaranjada representa a borda de um anticiclone com ar aquecido;
- A letra "A" azulada mostra parte de um anticiclone migratório (massa de ar polar);
- A curva dentada azul mostra a posição de uma frente fria;
- O símbolo com cores em gradiente mostra a parte estacionária desta frente e
- A região amarelada mostra a nebulosidade ligada à formação de sistemas convectivos na vanguarda da frente fria.



Fonte: adaptado do Inmet.

### **Sexta-feira (15/05/2020)**

A temperatura volta a diminuir na sexta-feira (15) em quase todo o estado, que fica sob atuação de uma frente estacionária. Chove em diferentes momentos no setor central e sul capixaba. A precipitação tende a ser isolada no extremo norte. Não se descarta a possível ocorrência de algumas trovoadas.

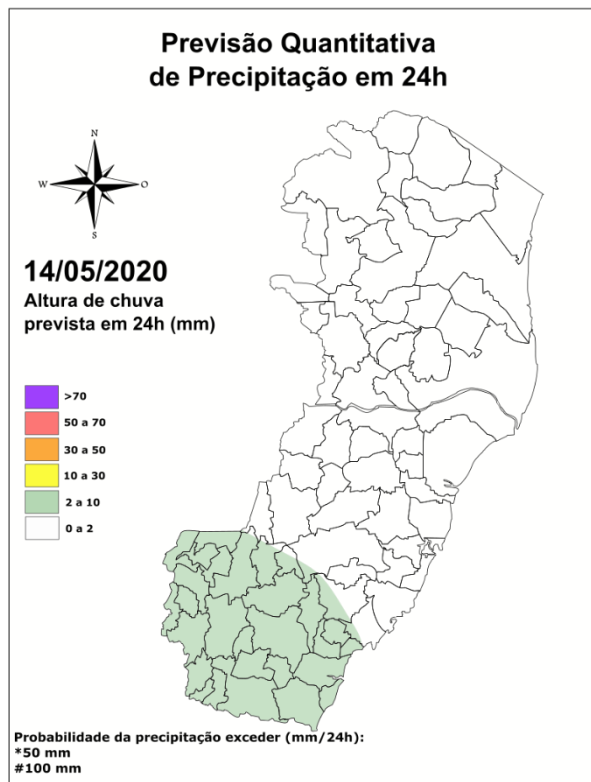
A condição de tempo detalhada pode ser acessada na [página da CM/Incaper](#).

### **Previsão quantitativa/probabilística de chuva:**

Esta quinta-feira (14) pode ter acumulados de até 15 mm em pontos da Região Sul do Estado, conforme mostra a Figura 2a.

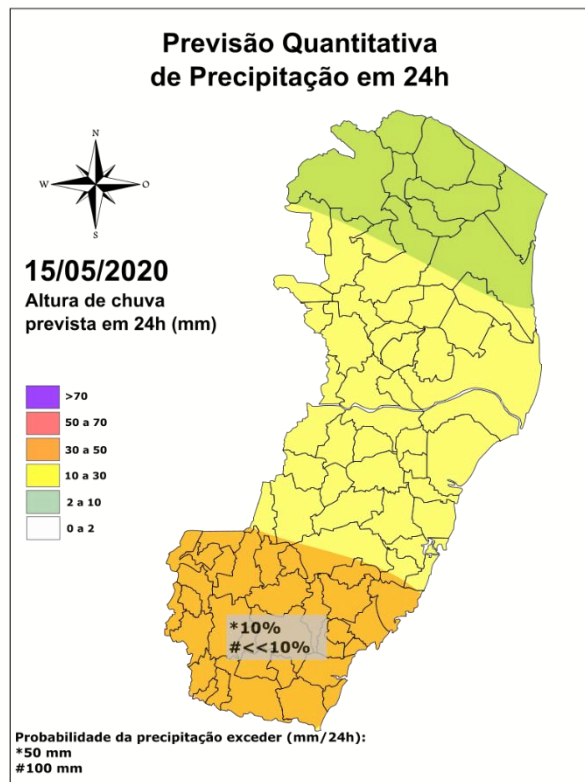
A sexta-feira (15) deve ter aumento da altura de chuva em praticamente todo o Espírito Santo. Alguns pontos do setor sul podem registrar de 20 a 40 mm, como mostra a Figura 2b, mas a probabilidade de que o acumulado supere os 50 mm é inferior a 10%. A probabilidade de qualquer valor de chuva no extremo norte é baixa, vista a grande incerteza entre as previsões numéricas, mas optou-se pela classe de 2 a 10 mm em 24h. As demais áreas podem registrar entre 10 e 20 mm, pontualmente.

**Figura 2** – Previsão quantitativa (mm/24h) e probabilística (%) de precipitação para 14 (a) e 15/05/2020 (b).



Modelos meteorológicos utilizados: GFS, CMC, ICON, ECMWF, NAVGEM, GEFS (ensemble), GEPS (Ensemble), WRF-BMJ, WRF-GRELL e COSMO.

(a)



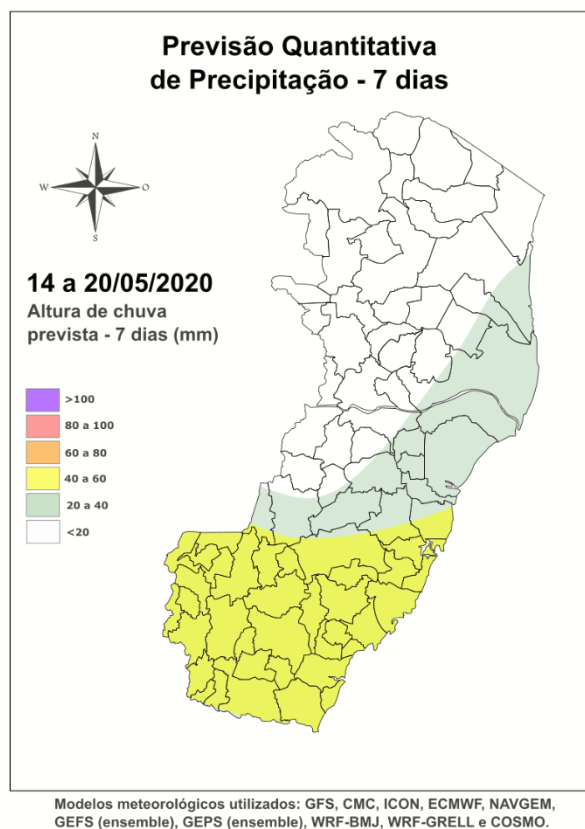
Modelos meteorológicos utilizados: GFS, CMC, ICON, ECMWF, NAVGEM, GEFS (ensemble), GEPS (Ensemble), WRF-BMJ, WRF-GRELL e COSMO.

(b)

### Tendência para o período de 14 a 20/05/2020

A previsão quantitativa/probabilística de chuva para os próximos 7 dias ainda apresenta muita inconsistência entre as previsões numéricas de tempo. Com isso em mente, optou-se pela classe de acumulados inferiores a 20 mm entre o noroeste e o extremo norte capixaba, 40 a 60 mm em pontos do centro-sul do Espírito Santo e de 20 a 40 mm em pontos das demais áreas (Figura 3). A maior parte desta chuva está prevista para o período de 15 a 17 de maio, associada a uma frente estacionária.

**Figura 3** – Previsão quantitativa (mm/24h) de precipitação para o período de 14 a 20/05/2020.



### Outros fenômenos meteorológicos adversos:

- Sem eventos extremos previstos;
- Nenhum aviso meteorológico foi emitido até o fechamento deste boletim;
- Por ora, não existe alerta vigente;
- Riscos previstos (CPRM/Cemaden): sem riscos, no momento;
- Áreas atingidas (CPRM/Cemaden): sem áreas atingidas, por ora.

### 7. ÓRGÃOS-FONTE

- Defesa Civil Nacional
- Inmet
- CPTEC/Inpe
- Cemaden
- Incaper
- CPRM