



BOLETIM DE AVISOS METEOROLÓGICOS E ALERTAS

ESTADO DO ESPÍRITO SANTO

13 de abril de 2026

Número: 20260413.0 (FFFFPF) – Atualizado às 10:15h (horário de Brasília)

A Coordenadoria Estadual de Proteção e Defesa Civil, órgão coordenador do Sistema Estadual de Monitoramento e Alerta de Desastres, conforme decreto 4488-R de 09 de agosto 2019, registra:

SITUAÇÃO

As condições tempo para o dia de hoje, 13 de abril, variará entre nublado e sol entre nuvens, com possibilidade de chuva de intensidade fraca a moderada, especialmente em áreas do centro-sul, Serrana, G. Vitória e parte do setor norte do Espírito Santo.

TEMPO SEVERO PREVISTO

De acordo com as últimas análises das previsões numéricas por conjunto, a probabilidade de ocorrência de tempo severo no Espírito Santo é baixa. Para hoje, dia 13 de abril, a previsão indica a uma condição de tempo relativamente mais estável quando comparado com os dias anteriores, devido à atuação da dinâmica atmosférica pós-frontal. Entretanto, não se descarta a possibilidade de chuva de intensidade fraca a moderada, especialmente em áreas do centro-sul, Serrana, G. Vitória e parte do setor norte do Espírito Santo. Para os dias 14 e 15 de abril, espera-se redução gradual da intensidade e frequência de chuvas, com possibilidade de um retorno no dia 15 de abril, com acumulados de precipitação variando de intensidade fraca a moderada, especialmente para áreas situadas ao longo da faixa costeira.

[Veja a nota técnica climática na íntegra.](#)

RECOMENDAÇÕES

As recomendações para lidar com os fenômenos adversos e seus possíveis efeitos podem ser acessados na [página dedicada](#) do Ministério do Desenvolvimento Regional.

PREVISÃO PROBABILÍSTICA DE CHUVA, AVISOS E ALERTAS

Os dados¹ meteorológicos oficiais observados no Espírito Santo e demais estados do país podem ser acessados na [página do Instituto Nacional de Meteorologia \(Inmet\)](#).

¹ Dados sem análise de consistência, apresentados em horário UTC.

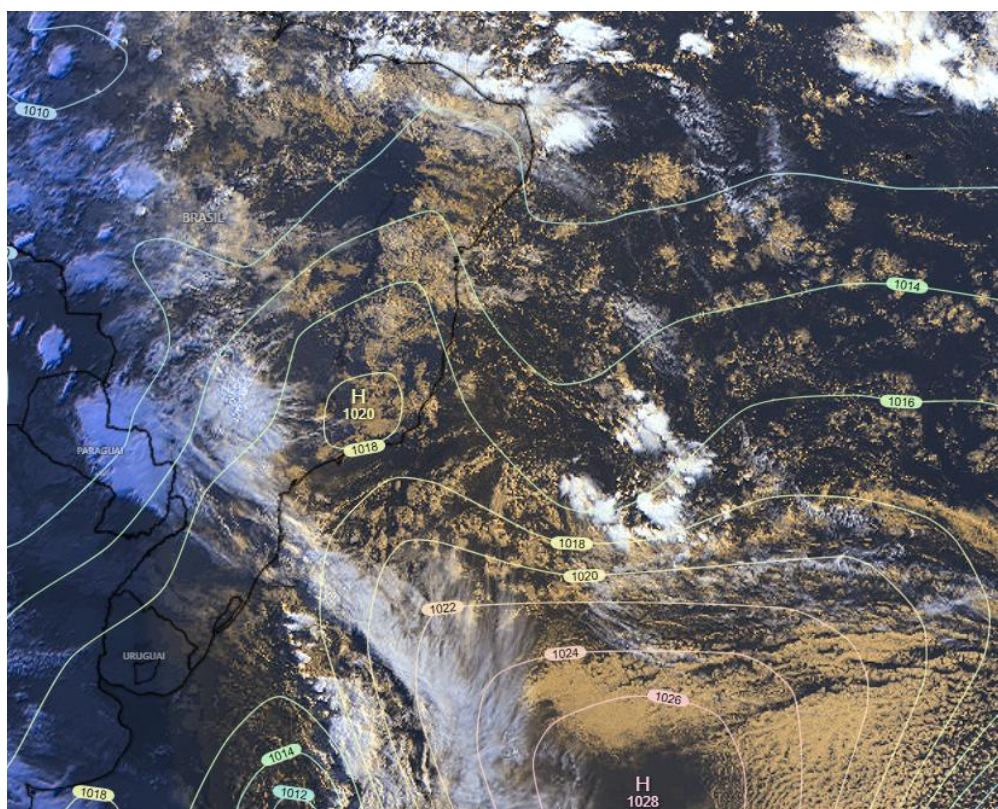
Durante o fechamento desta edição de segunda-feira (13), foi possível observar, por meio de imagens de satélite, céu nublado sobre áreas do centro-sul, Serrana e G. Vitória, com ocorrência de chuva fraca na faixa costeira sul e G. Vitória. (Figura 1).

Até as 09h00min (horário de Brasília), nas últimas 24h, os dados das redes de estações meteorológicas do Espírito Santo registraram os maiores acumulados de chuva nos municípios de Conceição da Barra (52 mm), Aracruz (37 mm) e Cachoeiro do Itapemirim (26 mm). Nos demais municípios, os acumulados ficaram abaixo de 20 mm.

O radar meteorológico do Cemaden, localizado em Santa Teresa (ES), no momento, **está operante**, e indica ocorrência de chuvas na faixa costeira sul do estado do Espírito Santo.

>> Encontre as definições de alguns termos técnicos, utilizados neste item em [1](#), [2](#) e [3](#)

Figura 1 – Imagem do satélite GOES-19 (canal visível) e isóbaras às ~10:00 UTC de 13/04/2026.



Fontes: Windy; NOAA; ECMWF.

Segunda-feira (13/04/2026- Tarde e Noite)

Probabilidade de 60% para acumulados entre 2 e 10 mm na região centro-sul, Serrana, G. Vitória e partes do setor Norte do Espírito Santo, com prob. de até 30% de que as chuvas gerem



acumulados entre 10 e 30 mm nesse setor. Em áreas do extremo Norte e do setor Noroeste do estado a probabilidade é em torno de 40% para acumulados entre 2-10 mm. [Figura 2a](#)

Não há aviso ativo para o estado. [Figura 4a](#)

Terça-feira (14/04/2026)

Condições de tempo estável em todo o Espírito Santo, com baixa probabilidade de ocorrência de chuvas. [Figura 2b](#)

Não há aviso ativo para o estado. [Figura 4b](#)

Tendências para Quarta-feira e Quinta-feira (15/04/2026 e 16/04/2026)

Quarta-feira (15/04/2026)

Condições de tempo estável em todo o Espírito Santo, com baixa probabilidade de ocorrência de chuvas. [Figura 2c](#)

Quinta-feira (16/04/2026)

Probabilidade de até 60% para acumulados de chuva entre 2-10 mm, com probabilidade inferior a 30% para chuvas entre 10-30 mm sobre áreas da faixa costeira do Espírito Santo. Para as demais regiões, espera-se uma condição de tempo mais estável, com probabilidade inferior a 20% para acumulados de chuva entre 2-10 mm. [Figura 2d](#)

Obs.: para termos de comparação, em média, um evento de chuva de 20 mm no mês de abril representa, aproximadamente, 13-53% do total de precipitação mensal, [dependendo do município](#). Abril representa, em geral, o mês de enfraquecimento do período chuvoso capixaba.

*Previsibilidade baixa: quando os modelos numéricos de tempo apresentam muita discordância entre si para o(s) intervalo(s) de chuva na(s) probabilidade(s) de precipitação prevista(s), diminuindo a acurácia da previsão.



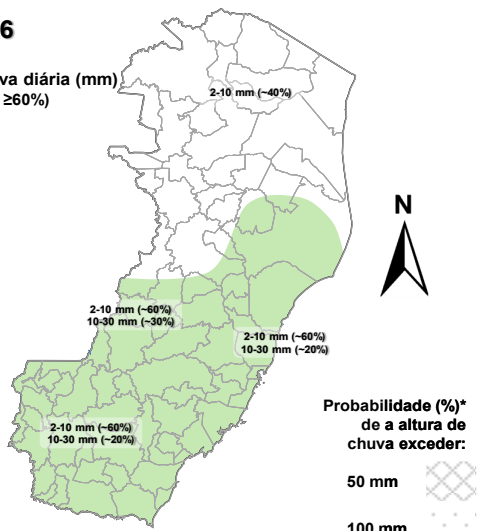
Figura 2 – Previsão probabilística (%) relativa aos intervalos diários de precipitação previstos (mm/dia) para 13/04/2026 (tarde/noite) (a), 14/04/2026 (b), 15/04/2026 (c) e 16/04/2026 (d).

Previsão Probabilística de Chuva

Válida para:
13/04/2026
(tarde/noite)

Altura de chuva diária (mm)
(Probabilidade $\geq 60\%$)

- >70
- 50 a 70
- 30 a 50
- 10 a 30
- 2 a 10
- 0 a 2



*Probabilidades inferiores a 30% para valores >50 ou >100 não são apresentadas no mapa.

As regiões sombreadas mostram apenas os maiores acumulados mais prováveis (com prob. $\geq 60\%$).

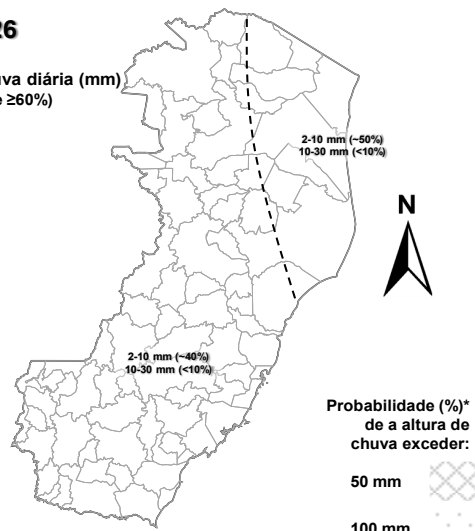
(a)

Previsão Probabilística de Chuva

Válida para:
14/04/2026

Altura de chuva diária (mm)
(Probabilidade $\geq 60\%$)

- >70
- 50 a 70
- 30 a 50
- 10 a 30
- 2 a 10
- 0 a 2



*Probabilidades inferiores a 30% para valores >50 ou >100 não são apresentadas no mapa.

As regiões sombreadas mostram apenas os maiores acumulados mais prováveis (com prob. $\geq 60\%$).

(b)

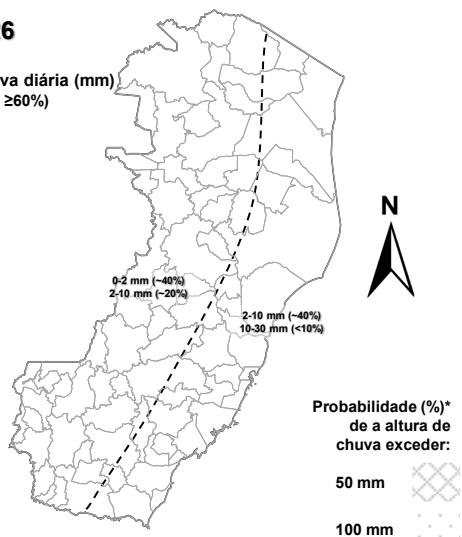
4

Previsão Probabilística de Chuva

Válida para:
15/04/2026

Altura de chuva diária (mm)
(Probabilidade $\geq 60\%$)

- >70
- 50 a 70
- 30 a 50
- 10 a 30
- 2 a 10
- 0 a 2



*Probabilidades inferiores a 30% para valores >50 ou >100 não são apresentadas no mapa.

As regiões sombreadas mostram apenas os maiores acumulados mais prováveis (com prob. $\geq 60\%$).

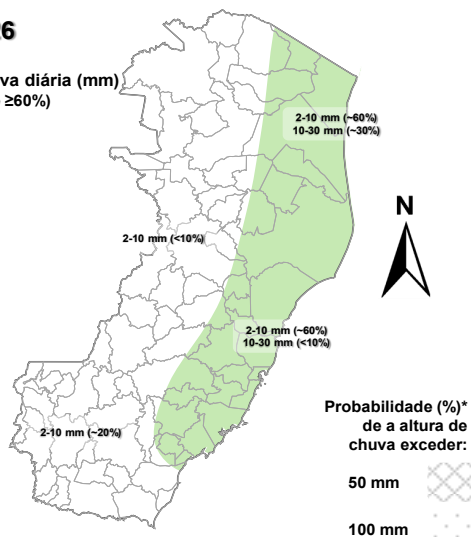
(c)

Previsão Probabilística de Chuva

Válida para:
16/04/2026

Altura de chuva diária (mm)
(Probabilidade $\geq 60\%$)

- >70
- 50 a 70
- 30 a 50
- 10 a 30
- 2 a 10
- 0 a 2



*Probabilidades inferiores a 30% para valores >50 ou >100 não são apresentadas no mapa.

As regiões sombreadas mostram apenas os maiores acumulados mais prováveis (com prob. $\geq 60\%$).

(d)

[>> Explicação dos mapas \(exemplo\)](#)



Acumulado de chuva previsto para o período de 13/04 a 19/04/2026

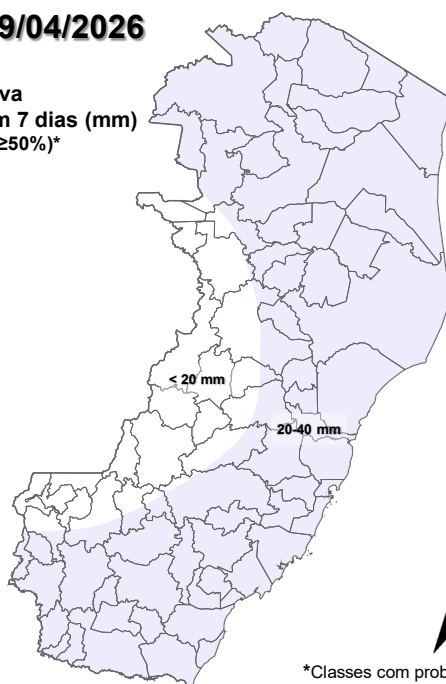
Após avaliação profissional/especializada dos indicativos numéricos médios da previsão probabilística de chuva para os próximos 7 dias, verificou-se a possibilidade de ocorrência de acumulados de chuva entre 20 e 40 mm em grande parte do Espírito Santo. Para uma faixa restrita do setor Noroeste, Serrana e Caparaó, espera-se acumulados de chuva abaixo de 20 mm.

Previsão Probabilística de Chuva

Válida para:

13/04 a 19/04/2026

Altura de chuva acumulada em 7 dias (mm)
(Probabilidade $\geq 50\%$)*



*Classes com probabilidades inferiores a 50% não são apresentadas no mapa.

Comentários sobre outras probabilidades aproximadas para os valores máximos e mínimos de precipitação podem ser encontrados na descrição.

Figura 3 – Previsão probabilística (mm) de chuva acumulada para o período de 13/04 a 19/04/2026.

[>> Entenda este mapa](#)



Figura 4 – Avisos meteorológicos vigentes, de acordo com a previsão da Cepdec.

Avisos Meteorológicos

Válidos para:
13/04/2026
(detalhes na descrição)

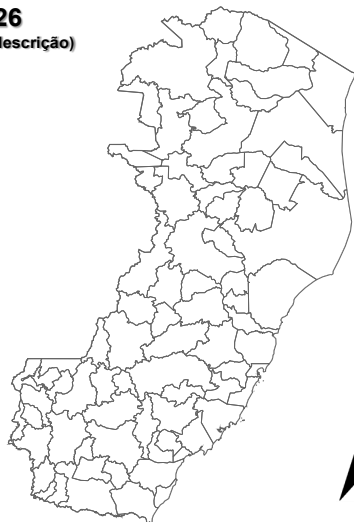
Impacto*:

Excepcional

Alto

Moderado

Sem aviso



*O(s) tipo(s) de aviso no mapa é(são) representado(s) pelo ícone da Cobrade.

(a)

Avisos Meteorológicos

Válidos para:
14/04/2026
(detalhes na descrição)

Impacto*:

Excepcional

Alto

Moderado

Sem aviso



*O(s) tipo(s) de aviso no mapa é(são) representado(s) pelo ícone da Cobrade.

(b)

-	-	-	-
---	---	---	---

Alertas geológicos e hidrológicos:

Não há alertas geológicos/hidrológicos (Cemaden): [não há alerta\(s\) ativo\(s\)](#) (até o fechamento desta edição)

- Monitoramento hidrológico: [Sace](#), [boletim semanal \(Grande Vitória\)](#) e [sala de situação](#)

FONTES DE DADOS

- [Defesa Civil Nacional](#)
- [Inmet](#)
- [CPTEC/Inpe](#)
- [Cemaden](#)
- [CPRM](#)
- [Nomads/NCEP/NOAA](#)
- [CPC/NCEP/NOAA](#)
- [MSC](#)
- [Godae](#)
- [ECMWF](#)
- [DW](#)
- [JMA](#)

COMUNICADO



A previsão apresentada neste boletim detalha apenas os maiores acumulados de chuva (precipitação atmosférica líquida) mais prováveis ($\geq 60\%$ de probabilidade) e, quando necessário, o segundo maior acumulado mais provável. Ou seja, não é apresentada a previsão do acumulado mais provável (menor impacto). Tal prognóstico se baseia na análise profissional/técnica (subjéctiva) das previsões numéricas e não exclusivamente em sua média.

Com excepção de casos específicos, também não é proposta deste boletim divulgar a “condição de tempo” ou “ícone de tempo” (nublado, chuvoso, ensolarado e afins), assim como previsões de temperatura mínima/máxima diárias. Apenas a previsão probabilística de chuva (precipitação atmosférica líquida) de maior impacto/relevância e avisos meteorológicos (previsão de eventos extremos) são apresentados.

A Cepdec, entidade integrante do [Sistema Alerta!](#) não se responsabiliza pelo uso indevido das informações e/ou produtos disponibilizados aqui. A cópia (integral ou parcial) do conteúdo disponibilizado neste boletim depende da expressa autorização da Cepdec. A fonte das informações e dados deve ser mencionada sempre como "Alerta!". É vedada a utilização das informações e/ou dos produtos disponibilizados neste boletim para fins comerciais.