



# BOLETIM DE AVISOS METEOROLÓGICOS E ALERTAS

## ESTADO DO ESPÍRITO SANTO

25 de fevereiro de 2026

Número: 20260225.0 (CFCFCA) – Atualizado às 10:24h (horário de Brasília)

A Coordenadoria Estadual de Proteção e Defesa Civil, órgão coordenador do Sistema Estadual de Monitoramento e Alerta de Desastres, conforme decreto 4488-R de 09 de agosto 2019, registra:

### SITUAÇÃO

Tempo com variação de nebulosidade e possibilidade de tempestades a partir da tarde. Vale salientar que há um aviso ativo de impacto **Moderado** para este dia.

### TEMPO SEVERO PREVISTO

De acordo com as últimas análises das previsões numéricas por conjunto, há possibilidade de ocorrência de tempo severo no Espírito Santo com impacto **Moderado** para os dias 25 e 26 para todo o estado, passando a vigorar um aviso de **Alto** impacto no Sul do estado a partir da tarde do dia 26 de fevereiro, com possibilidade de chuva forte, raios, vento intenso, com riscos de transtornos como alagamentos, enxurradas, deslizamentos, queda de árvores e interrupção na distribuição de energia elétrica. Há um aviso de **Alto** impacto válido para todo o estado a partir do dia 27 de fevereiro, no qual, uma frente fria deve intensificar e prolongar as instabilidades, favorecendo chuvas persistentes, com capacidade para gerar acumulados expressivos de chuvas em curtos espaços de tempo, aumentando a probabilidade de alagamentos, enxurradas e deslizamentos de terra. [Veja a nota técnica climática na íntegra.](#)

1

### RECOMENDAÇÕES

As recomendações para lidar com os fenômenos adversos e seus possíveis efeitos podem ser acessados na [página dedicada](#) do Ministério do Desenvolvimento Regional.

### PREVISÃO PROBABILÍSTICA DE CHUVA, AVISOS E ALERTAS

Os dados<sup>1</sup> meteorológicos oficiais observados no Espírito Santo e demais estados do país podem ser acessados na [página do Instituto Nacional de Meteorologia \(Inmet\)](#).

Durante o fechamento desta edição de Quarta-feira (25), foi possível observar, por meio de imagens de satélite, tempo com variação de nebulosidade no Espírito Santo (Figura 1).

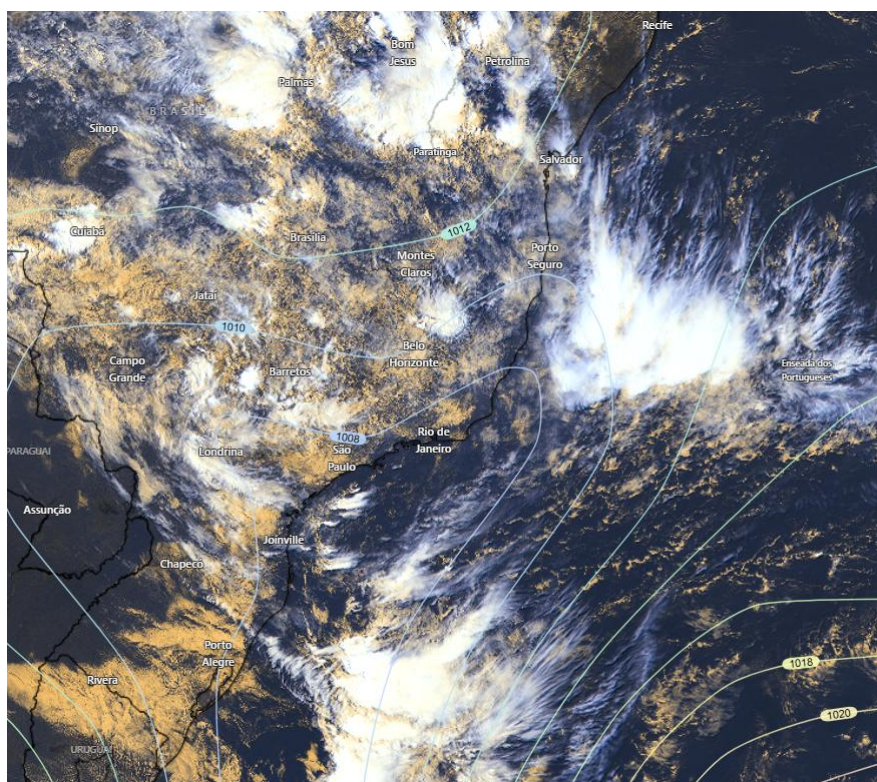
<sup>1</sup> Dados sem análise de consistência, apresentados em horário UTC.

Até as 09h00min (horário de Brasília), nas últimas 24h, os dados das redes de estações meteorológicas do Espírito Santo registraram os maiores acumulados de chuva nos municípios de Conceição da Barra (70 mm), Nova Venécia (56 mm), Laranja da Terra (48 mm), Jerônimo Monteiro (33 mm), Linhares (32 mm), Boa Esperança (31 mm) e Ibitirama (30 mm). Nos demais municípios do estado, os acumulados ficaram abaixo de 30 mm.

O radar meteorológico do Cemaden, localizado em Santa Teresa (ES), no momento, está fora de operação.

>> Encontre as definições de alguns termos técnicos, utilizados neste item em [1](#), [2](#) e [3](#)

**Figura 1** – Imagem do satélite GOES-19 (canal visível) e isóbaras às ~09:00 UTC de 25/02/2026.



2

Fontes: Windy; NOAA; ECMWF.

### Quarta-feira (25/02/2026 - Tarde e Noite)

Probabilidade de 70% para acumulados entre 30 e 50 mm nas regiões Sul e Caparaó, com prob. inferior a 20% para acumulados entre 50 e 70 mm nessas regiões. Já para as demais localidades do estado, probabilidade de até 80% para acumulados de chuvas entre 10 e 30 mm, com prob. de até 30% de que as chuvas gerem acumulados entre 30 e 50 mm. [Figura 2a](#)

Há aviso ativo com impacto **Moderado** para o estado, devido a possibilidade de chuvas intensas, descargas elétricas, vento intenso. [Figura 4a](#)



## Quinta-feira (26/02/2026)

---

Probabilidade de 70% para acumulados entre 30 e 50 mm nas regiões da Serrana, Caparaó, Sul, Oeste e parte do Noroeste com prob. inferior a 20% para acumulados entre 50 e 70 mm. Nas demais localidades, prob. de até 70% para chuvas com acumulados entre 10 e 30 mm, com prob. inferior a 20% de que as chuvas gerem acumulados entre 30 e 50 mm. [Figura 2b](#)

Há aviso ativo com impacto **Alto** para o estado, devido a possibilidade de chuvas intensas, descargas elétricas, vento intenso. [Figura 4b](#)

## Tendências para Sexta-feira e Sábado (27/02/2026 e 28/02/2026)

### Sexta-feira (27/02/2026)

---

Probabilidade de até 70% para acumulados entre 50 e 70 mm nas regiões Oeste, Serrana, Norte e parte das regiões do Caparaó, Sul e Noroeste, com prob. de 30% de que as chuvas gerem acumulados entre 70 e 100 mm. Na G. Vitória e demais localidades do Sul, Caparaó e Noroeste, probabilidade de 70% de chuvas entre 30 e 50 mm, não se descartando acumulados entre 50 e 70 mm nesses setores, com prob. de 30% de ocorrência. Já No litoral Sul e extremidade Norte do estado, prob. de 70% para chuvas com acumulados entre 10 e 30 mm, com prob. de 30% de que as chuvas gerem acumulados entre 30 e 50 mm. [Figura 2c](#)

Há aviso ativo com impacto **Alto** para o estado, devido a possibilidade de chuvas intensas, descargas elétricas, vento intenso. [Figura 4b](#)

### Sábado (28/02/2026)

---

Probabilidade de até 70% para acumulados entre 50 e 70 mm nas regiões Norte e Noroeste, com prob. de 30% de que as chuvas gerem acumulados entre 70 e 100 mm. Na faixa central do estado, prob. de 80% para chuvas de 30 a 50 mm, com prob. de 30% para chuvas entre 50 e 70 mm. Na G. Vitória, R. Serrana, Oeste, Caparaó e partes do Sul, prob. de 70% para chuvas com acumulados entre 10 e 30 mm, com prob. de 30% para chuvas entre 30 e 50 mm. No litoral Sul, prob. de 70% para chuvas com acumulados entre 2 e 10 mm, com prob. inferior a 20% de que as chuvas gerem acumulados entre 10 e 30 mm. [Figura 2d](#)

Não há aviso ativo para o estado. [Figura 4b](#)

**Obs.:** para termos de comparação, em média, um evento de chuva de 30 mm no mês de fevereiro representa, aproximadamente: 19,6% (Dores do Rio Preto) e 55,6% de (Itapemirim) do total de precipitação máximo e mínimo mensal para a climatologia do mês, [dependendo do município](#).

\*Previsibilidade baixa: quando os modelos numéricos de tempo apresentam muita discordância entre si para o(s) intervalo(s) de chuva na(s) probabilidade(s) de precipitação prevista(s), diminuindo a acurácia da previsão.



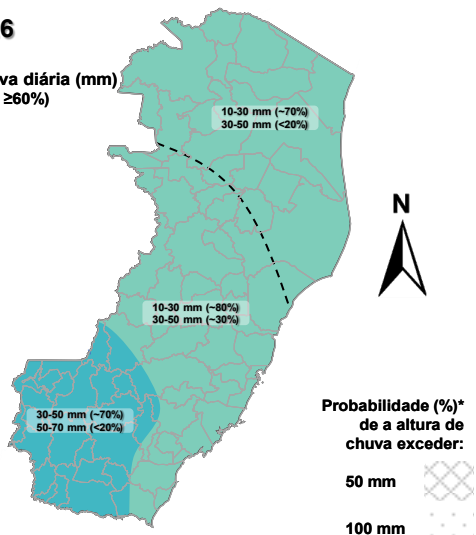
**Figura 2 –** Previsão probabilística (%) relativa aos intervalos diários de precipitação previstos (mm/dia) para 25/02/2026 (tarde/noite) (a), 26/02/2026 (b), 27/02/2026 (c) e 28/02/2026 (d).

### Previsão Probabilística de Chuva

Válida para:  
**25/02/2026**  
(tarde/noite)

Altura de chuva diária (mm)  
(Probabilidade  $\geq 60\%$ )

- >70
- 50 a 70
- 30 a 50
- 10 a 30
- 2 a 10
- 0 a 2



\*Probabilidades inferiores a 30% para valores >50 ou >100 não são apresentadas no mapa.

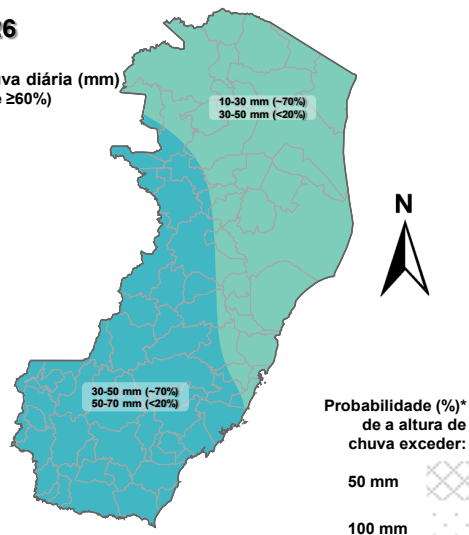
As regiões sombreadas mostram apenas os maiores acumulados mais prováveis (com prob.  $\geq 60\%$ ).

### Previsão Probabilística de Chuva

Válida para:  
**26/02/2026**

Altura de chuva diária (mm)  
(Probabilidade  $\geq 60\%$ )

- >70
- 50 a 70
- 30 a 50
- 10 a 30
- 2 a 10
- 0 a 2



\*Probabilidades inferiores a 30% para valores >50 ou >100 não são apresentadas no mapa.

As regiões sombreadas mostram apenas os maiores acumulados mais prováveis (com prob.  $\geq 60\%$ ).

(a)

(b)

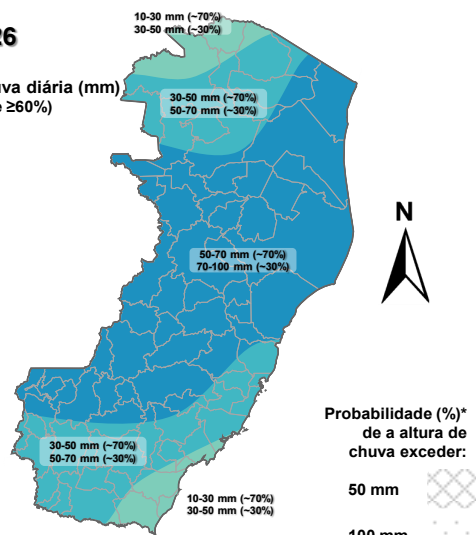
4

### Previsão Probabilística de Chuva

Válida para:  
**27/02/2026**

Altura de chuva diária (mm)  
(Probabilidade  $\geq 60\%$ )

- >70
- 50 a 70
- 30 a 50
- 10 a 30
- 2 a 10
- 0 a 2



\*Probabilidades inferiores a 30% para valores >50 ou >100 não são apresentadas no mapa.

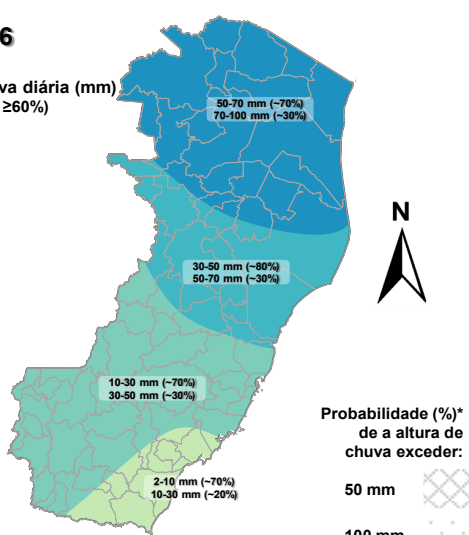
As regiões sombreadas mostram apenas os maiores acumulados mais prováveis (com prob.  $\geq 60\%$ ).

### Previsão Probabilística de Chuva

Válida para:  
**28/02/2026**

Altura de chuva diária (mm)  
(Probabilidade  $\geq 60\%$ )

- >70
- 50 a 70
- 30 a 50
- 10 a 30
- 2 a 10
- 0 a 2



\*Probabilidades inferiores a 30% para valores >50 ou >100 não são apresentadas no mapa.

As regiões sombreadas mostram apenas os maiores acumulados mais prováveis (com prob.  $\geq 60\%$ ).

(c)

(d)

[>> Explicação dos mapas \(exemplo\)](#)



## Acumulado de chuva previsto para o período de 25/02 a 03/03/2026

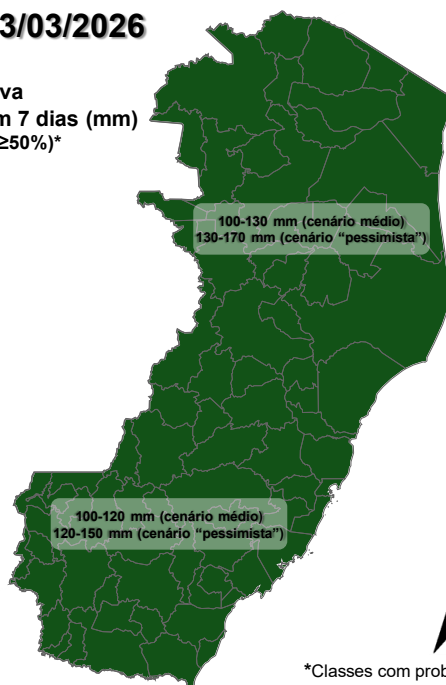
Após avaliação profissional/especializada dos indicativos numéricos médios da previsão probabilística de chuva para os próximos 7 dias, verificou-se a possibilidade de ocorrência de acumulados de chuva acima de 100 mm em todo o estado, sendo que, as chuvas ocorrerão em forma de tempestades nos primeiros dias e deverão aumentar em intensidade e frequência com o passar dos dias. O cenário médio dos modelos, indica chuvas entre 100 e 130 mm, já no cenário mais pessimista, há um indicativo de acumulados entre 130 e 170 mm, sobretudo acima do Rio Doce.

### Previsão Probabilística de Chuva

Válida para:

**25/02 a 03/03/2026**

Altura de chuva acumulada em 7 dias (mm)  
(Probabilidade  $\geq 50\%$ )\*



\*Classes com probabilidades inferiores a 50% não são apresentadas no mapa.

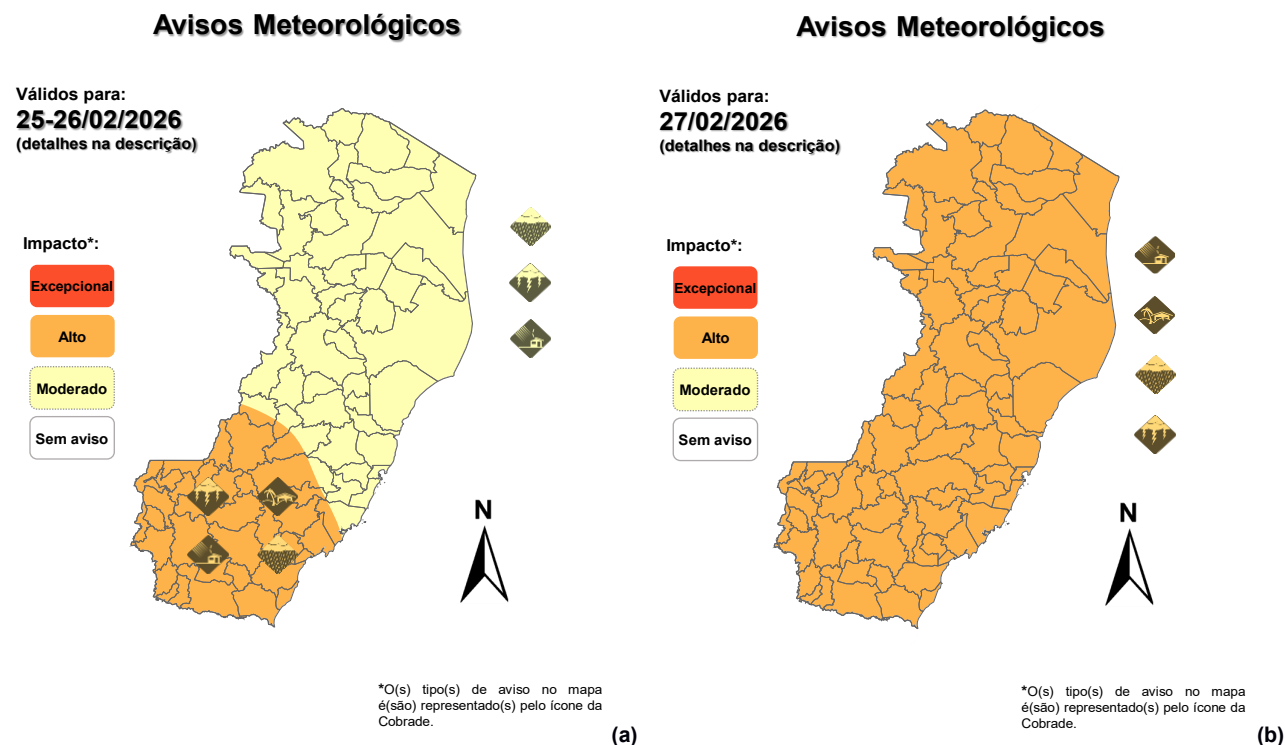
Comentários sobre outras probabilidades aproximadas para os valores máximos e mínimos de precipitação podem ser encontrados na descrição.

**Figura 3** – Previsão probabilística (mm) de chuva acumulada para o período de 25/02 a 03/03/2026.

[>> Entenda este mapa](#)



Figura 4 – Avisos meteorológicos vigentes, de acordo com a previsão da Cepdec.



| Validade   | Tipo  | Impacto  | Região Afetada       |
|--|---|----------|----------------------|
| 25/02/2026 – Tarde e Noite<br>26/02/2026 – Madrugada até a Noite | Chuvas intensas,<br>Tempestade de raios,<br>Vento Intenso | Moderado | Todo Estado          |
| 26/02/2026 – Tarde até a Noite                                   | Chuvas intensas,<br>Tempestade de raios,<br>Vento Intenso | Alto     | Sul, Caparaó e Oeste |
| 27/02/2026 – Madrugada até a Noite                               | Chuvas intensas,<br>Tempestade de raios,<br>Vento Intenso | Alto     | Todo o Estado        |

### Alertas geológicos e hidrológicos:

- Há alertas geológicos/hidrológicos (Cemaden): [há alerta\(s\) ativo\(s\)](#) (até o fechamento desta edição)
- Monitoramento hidrológico: [Sace](#), [boletim semanal \(Grande Vitória\)](#) e [sala de situação](#)

### FONTES DE DADOS

- [Defesa Civil Nacional](#)
- [Inmet](#)
- [CPTEC/Inpe](#)
- [Cemaden](#)
- [CPRM](#)
- [Nomads/NCEP/NOAA](#)
- [CPC/NCEP/NOAA](#)
- [MSC](#)



- [Gdae](#)
- [ECMWF](#)
- [DW](#)
- [JMA](#)

## COMUNICADO

---

A previsão apresentada neste boletim detalha apenas os maiores acumulados de chuva (precipitação atmosférica líquida) mais prováveis ( $\geq 60\%$  de probabilidade) e, quando necessário, o segundo maior acumulado mais provável. Ou seja, não é apresentada a previsão do acumulado mais provável (menor impacto). Tal prognóstico se baseia na análise profissional/técnica (subjetiva) das previsões numéricas e não exclusivamente em sua média.

Com exceção de casos específicos, também não é proposta deste boletim divulgar a “condição de tempo” ou “ícone de tempo” (nublado, chuvoso, ensolarado e afins), assim como previsões de temperatura mínima/máxima diárias. Apenas a previsão probabilística de chuva (precipitação atmosférica líquida) de maior impacto/relevância e avisos meteorológicos (previsão de eventos extremos) são apresentados.

A Cepdec, entidade integrante do [Sistema Alerta!](#) não se responsabiliza pelo uso indevido das informações e/ou produtos disponibilizados aqui. A cópia (integral ou parcial) do conteúdo disponibilizado neste boletim depende da expressa autorização da Cepdec. A fonte das informações e dados deve ser mencionada sempre como "Alerta!". É vedada a utilização das informações e/ou dos produtos disponibilizados neste boletim para fins comerciais.