



# BOLETIM DE AVISOS METEOROLÓGICOS E ALERTAS

## ESTADO DO ESPÍRITO SANTO

23 de fevereiro de 2026

Número: 20260223.0 (CFCFCF) – Atualizado às 10:00h (horário de Brasília)

A Coordenadoria Estadual de Proteção e Defesa Civil, órgão coordenador do Sistema Estadual de Monitoramento e Alerta de Desastres, conforme decreto 4488-R de 09 de agosto 2019, registra:

### SITUAÇÃO

Tempo com variação de nebulosidade e predomínio tempo firme na primeira metade do dia, no entanto, a partir da tarde há possibilidade de tempestades, sobretudo, no Caparaó, Oeste e Noroeste do estado. Vale salientar que há um aviso ativo de impacto **Moderado** ativo.

### TEMPO SEVERO PREVISTO

De acordo com as últimas análises das previsões numéricas por conjunto, há possibilidade de ocorrência de tempo severo no Espírito Santo com impacto **moderado** para os dias 23 e 24 de fevereiro devido a tempestades decorrentes da atuação de um cavado frontal, com possibilidade de chuva forte, raios, vento intenso e granizo pontual, com riscos de transtornos como alagamentos, queda de árvores e interrupção na distribuição de energia elétrica. Vale salientar que nos demais dias da análise, as chuvas deverão se manter frequentes em todo o estado, no qual, os acumulados de chuva previstos ao longo dos próximos 7 dias, podem ultrapassar a marca de 100 mm em todo o estado. [Veja a nota técnica climática na íntegra.](#)

1

### RECOMENDAÇÕES

As recomendações para lidar com os fenômenos adversos e seus possíveis efeitos podem ser acessados na [página dedicada](#) do Ministério do Desenvolvimento Regional.

### PREVISÃO PROBABILÍSTICA DE CHUVA, AVISOS E ALERTAS

Os dados<sup>1</sup> meteorológicos oficiais observados no Espírito Santo e demais estados do país podem ser acessados na [página do Instituto Nacional de Meteorologia \(Inmet\)](#).

Durante o fechamento desta edição de Segunda-feira (23), foi possível observar, por meio de imagens de satélite, tempo com céu claro a sol entre poucas nuvens no Espírito Santo (Figura 1).

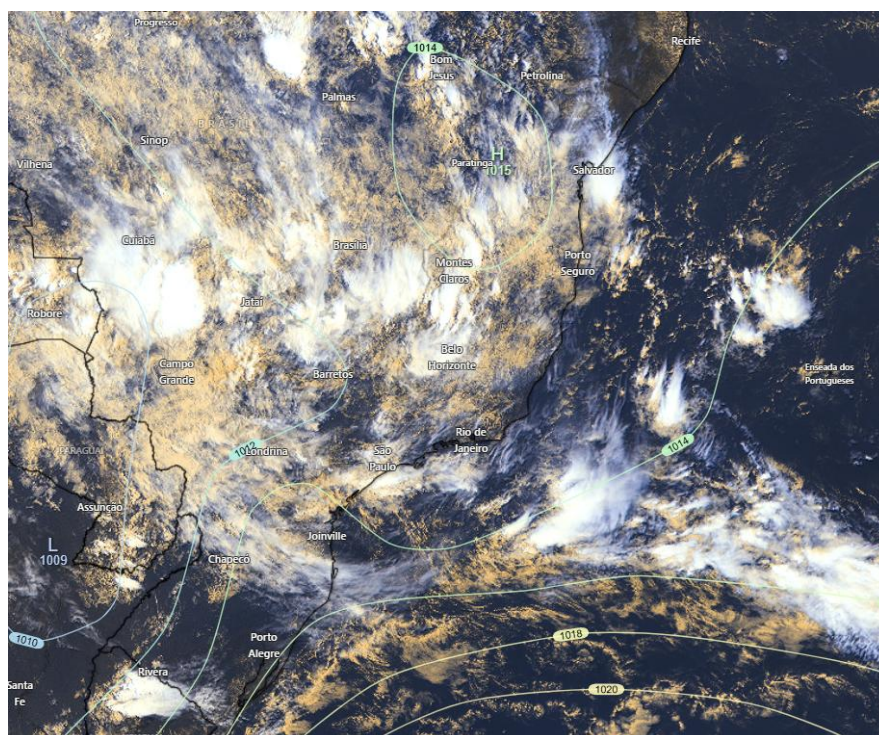
<sup>1</sup> Dados sem análise de consistência, apresentados em horário UTC.

Até as 09h00min (horário de Brasília), nas últimas 24h, os dados das redes de estações meteorológicas do Espírito Santo registraram os maiores acumulados de chuva nos municípios de Santa Maria do Jetibá (61 mm), Montanha (58 mm), Ibitirama (48 mm), Afonso Cláudio (46 mm), Ecoporanga (46 mm) e Itarana (45 mm). Nos demais municípios do estado, os acumulados ficaram abaixo de 40 mm.

O radar meteorológico do Cemaden, localizado em Santa Teresa (ES), no momento, não indica chuvas sobre o estado.

>> Encontre as definições de alguns termos técnicos, utilizados neste item em [1](#), [2](#) e [3](#)

**Figura 1** – Imagem do satélite GOES-19 (canal visível) e isóbaras às ~09:00 UTC de 23/02/2026.



Fontes: Windy; NOAA; ECMWF.

## Segunda-feira (23/02/2026 - Tarde e Noite)

Probabilidade de 70% para acumulados entre 30 e 50 mm nas regiões Oeste, Serrana, Caparaó, Noroeste e partes do Sul, com prob. de 30% para acumulados entre 50 e 70 mm nessas regiões. Já para as demais localidades do Sul e Regiões da G. Vitória e Norte, probabilidade de 70% para acumulados de chuvas entre 10 e 30 mm, com prob. inferior a 20% de que as chuvas gerem acumulados entre 30 e 50 mm. [Figura 2a](#)

Há aviso ativo com impacto **Moderado** para o estado, devido a possibilidade de chuvas intensas, descargas elétricas, vento intenso e granizo pontual. [Figura 4a](#)



## Terça-feira (24/02/2026)

---

Probabilidade de até 80% para acumulados entre 10 e 30 mm em todo o estado, com prob. de até 40% para ocorrência de chuvas que gerem acumulados entre 30 e 50 mm, não se descartando chuvas pontuais que superem essa marca nos municípios costeiros, na porção Serrana e do Sul do estado, incluindo o Caparaó. [Figura 2b](#)

Há aviso ativo com impacto **Moderado** para o estado, devido a possibilidade de chuvas intensas, descargas elétricas, vento intenso e granizo pontual. [Figura 4b](#)

## Tendências para Quarta-feira e Quinta-feira (25/02/2026 e 26/02/2026)

### Quarta-feira (25/02/2026)

---

Probabilidade de até 70% para acumulados entre 10 e 30 mm em praticamente todo o estado, com prob. de até 30% para acumulados entre 30 e 50 mm. Já no litoral Sul, prob. de 70% para chuvas com acumulados entre 2 e 10 mm, com prob. inferior a 30% de que as chuvas gerem acumulados entre 10 e 30 mm. [Figura 2c](#)

Não há aviso ativo para o estado. [Figura 4b](#)

### Quinta-feira (26/02/2026)

---

Probabilidade de até 80% para acumulados entre 30 e 50 mm nas regiões da G. Vitória, Serrana, Oeste, Caparaó e partes do Sul, com prob. de até 30% para acumulados entre 50 e 70 mm. Nas demais localidades, prob. de 70% para chuvas com acumulados entre 10 e 30 mm, com prob. de 30% de que as chuvas gerem acumulados entre 30 e 50 mm. [Figura 2d](#)

Não há aviso ativo para o estado. [Figura 4b](#)

**Obs.:** para termos de comparação, em média, um evento de chuva de 30 mm no mês de fevereiro representa, aproximadamente: 19,6% (Dores do Rio Preto) e 55,6% de (Itapemirim) do total de precipitação máximo e mínimo mensal para a climatologia do mês, [dependendo do município](#).

\*Previsibilidade baixa: quando os modelos numéricos de tempo apresentam muita discordância entre si para o(s) intervalo(s) de chuva na(s) probabilidade(s) de precipitação prevista(s), diminuindo a acurácia da previsão.



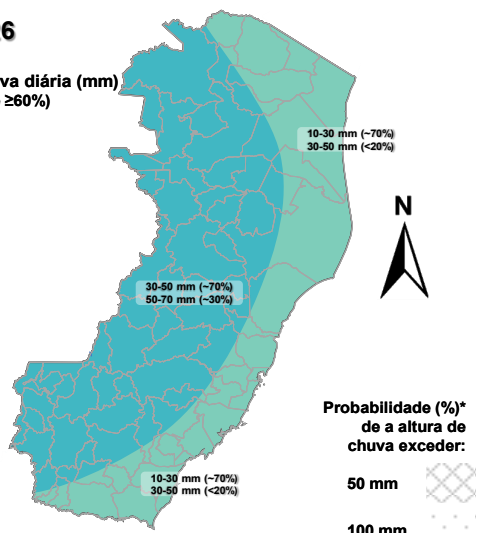
**Figura 2 –** Previsão probabilística (%) relativa aos intervalos diários de precipitação previstos (mm/dia) para 23/02/2026 (tarde/noite) (a), 24/02/2026 (b), 25/02/2026 (c) e 26/02/2026 (d).

### Previsão Probabilística de Chuva

Válida para:  
**23/02/2026**  
(tarde/noite)

Altura de chuva diária (mm)  
(Probabilidade  $\geq 60\%$ )

- >70
- 50 a 70
- 30 a 50
- 10 a 30
- 2 a 10
- 0 a 2



\*Probabilidades inferiores a 30% para valores >50 ou >100 não são apresentadas no mapa.

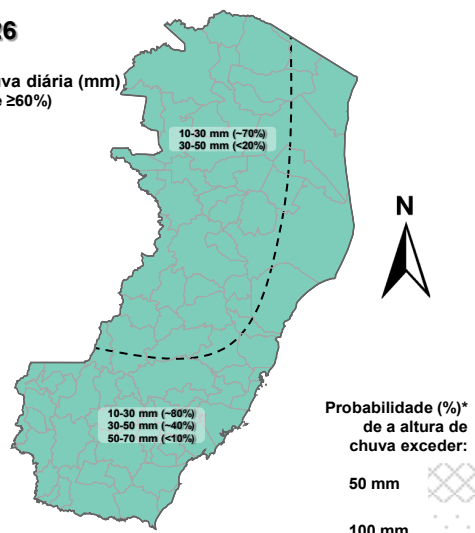
As regiões sombreadas mostram apenas os maiores acumulados mais prováveis (com prob.  $\geq 60\%$ ).

### Previsão Probabilística de Chuva

Válida para:  
**24/02/2026**

Altura de chuva diária (mm)  
(Probabilidade  $\geq 60\%$ )

- >70
- 50 a 70
- 30 a 50
- 10 a 30
- 2 a 10
- 0 a 2



\*Probabilidades inferiores a 30% para valores >50 ou >100 não são apresentadas no mapa.

As regiões sombreadas mostram apenas os maiores acumulados mais prováveis (com prob.  $\geq 60\%$ ).

(a)

(b)

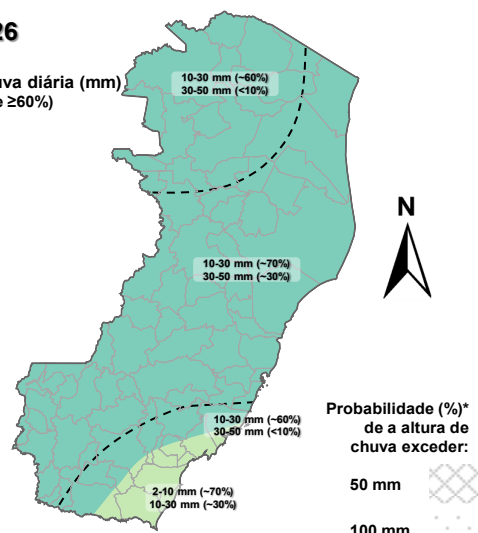
4

### Previsão Probabilística de Chuva

Válida para:  
**25/02/2026**

Altura de chuva diária (mm)  
(Probabilidade  $\geq 60\%$ )

- >70
- 50 a 70
- 30 a 50
- 10 a 30
- 2 a 10
- 0 a 2



\*Probabilidades inferiores a 30% para valores >50 ou >100 não são apresentadas no mapa.

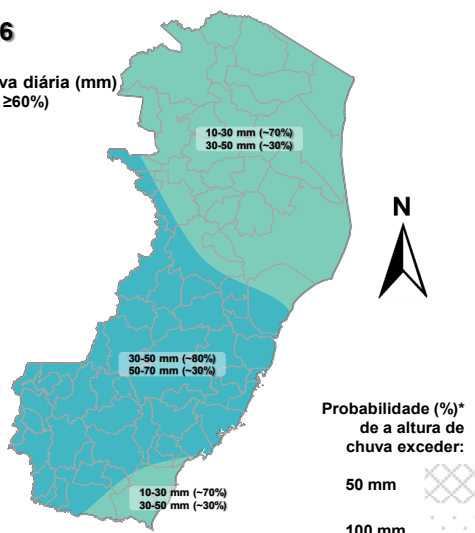
As regiões sombreadas mostram apenas os maiores acumulados mais prováveis (com prob.  $\geq 60\%$ ).

### Previsão Probabilística de Chuva

Válida para:  
**26/02/2026**

Altura de chuva diária (mm)  
(Probabilidade  $\geq 60\%$ )

- >70
- 50 a 70
- 30 a 50
- 10 a 30
- 2 a 10
- 0 a 2



\*Probabilidades inferiores a 30% para valores >50 ou >100 não são apresentadas no mapa.

As regiões sombreadas mostram apenas os maiores acumulados mais prováveis (com prob.  $\geq 60\%$ ).

(c)

(d)

[>> Explicação dos mapas \(exemplo\)](#)





## Acumulado de chuva previsto para o período de 23/02 a 01/03/2026

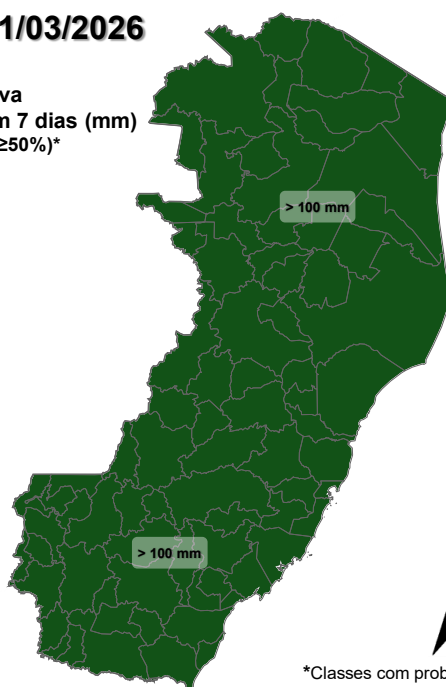
Após avaliação profissional/especializada dos indicativos numéricos médios da previsão probabilística de chuva para os próximos 7 dias, verificou-se a possibilidade de ocorrência de acumulados de chuva acima de 100 mm em todo o estado, sendo que, as chuvas ocorrerão em forma de tempestades e apesar de intensas, deverão ser bem distribuídas ao longo dos dias.

### Previsão Probabilística de Chuva

Válida para:

**23/02 a 01/03/2026**

Altura de chuva  
acumulada em 7 dias (mm)  
(Probabilidade  $\geq 50\%$ )\*



\*Classes com probabilidades inferiores a 50% não são apresentadas no mapa.

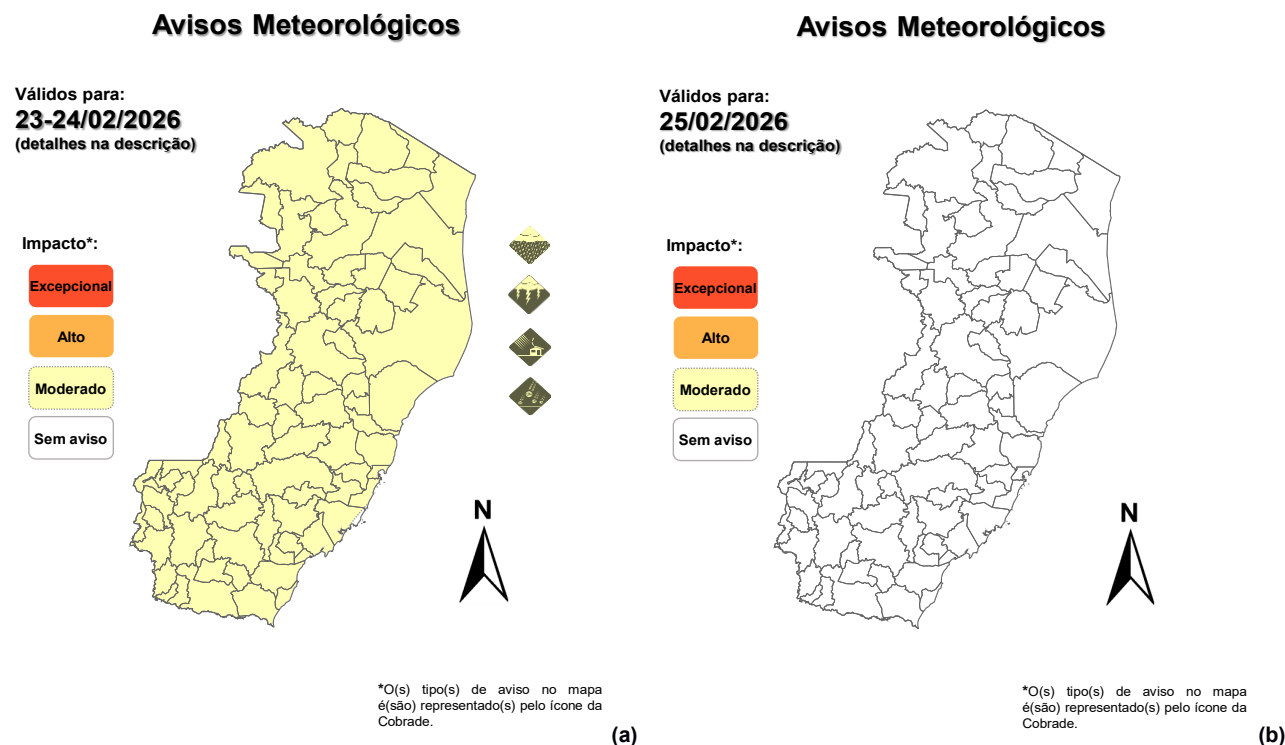
Comentários sobre outras probabilidades aproximadas para os valores máximos e mínimos de precipitação podem ser encontrados na descrição.

**Figura 3** – Previsão probabilística (mm) de chuva acumulada para o período de 23/02 a 01/03/2026.

[>> Entenda este mapa](#)



Figura 4 – Avisos meteorológicos vigentes, de acordo com a previsão da Cepdec.



Validade	Tipo	Impacto	Região Afetada
23/02/2026 – Tarde e Noite 24/02/2026 – Madrugada até a Noite	Chuvas intensas, Tempestade de raios, Granizo, Vento Intenso	Moderado	Todo Estado

### Alertas geológicos e hidrológicos:

- Não há alertas geológicos/hidrológicos (Cemaden): [Não há alerta\(s\) ativo\(s\)](#) (até o fechamento desta edição)
- Monitoramento hidrológico: [Sace](#), [boletim semanal \(Grande Vitória\)](#) e [sala de situação](#)

### FONTES DE DADOS

- |   |   |
|---|---|
| <ul style="list-style-type: none"> <li><a href="#">Defesa Civil Nacional</a></li> <li><a href="#">Inmet</a></li> <li><a href="#">CPTEC/Inpe</a></li> <li><a href="#">Cemaden</a></li> <li><a href="#">CPRM</a></li> <li><a href="#">Nomads/NCEP/NOAA</a></li> </ul> | <ul style="list-style-type: none"> <li><a href="#">CPC/NCEP/NOAA</a></li> <li><a href="#">MSC</a></li> <li><a href="#">Godae</a></li> <li><a href="#">ECMWF</a></li> <li><a href="#">DW</a></li> <li><a href="#">JMA</a></li> </ul> |
|---|---|



## COMUNICADO

---

A previsão apresentada neste boletim detalha apenas os maiores acumulados de chuva (precipitação atmosférica líquida) mais prováveis ( $\geq 60\%$  de probabilidade) e, quando necessário, o segundo maior acumulado mais provável. Ou seja, não é apresentada a previsão do acumulado mais provável (menor impacto). Tal prognóstico se baseia na análise profissional/técnica (subjéctiva) das previsões numéricas e não exclusivamente em sua média.

Com exceção de casos específicos, também não é proposta deste boletim divulgar a “condição de tempo” ou “ícone de tempo” (nublado, chuvoso, ensolarado e afins), assim como previsões de temperatura mínima/máxima diárias. Apenas a previsão probabilística de chuva (precipitação atmosférica líquida) de maior impacto/relevância e avisos meteorológicos (previsão de eventos extremos) são apresentados.

A Cepdec, entidade integrante do [Sistema Alerta!](#) não se responsabiliza pelo uso indevido das informações e/ou produtos disponibilizados aqui. A cópia (integral ou parcial) do conteúdo disponibilizado neste boletim depende da expressa autorização da Cepdec. A fonte das informações e dados deve ser mencionada sempre como "Alerta!". É vedada a utilização das informações e/ou dos produtos disponibilizados neste boletim para fins comerciais.