



BOLETIM DE AVISOS METEOROLÓGICOS E ALERTAS

ESTADO DO ESPÍRITO SANTO

09 de maio de 2025

Número: 20250509.0 (ALALAL) – Atualizado às 10:16h (horário de Brasília)

A Coordenadoria Estadual de Proteção e Defesa Civil, órgão coordenador do Sistema Estadual de Monitoramento e Alerta de Desastres, conforme decreto 4488-R de 09 de agosto 2019, registra:

SITUAÇÃO

As temperaturas seguem amenas no Espírito Santo, com algumas regiões registrando valores abaixo da média climatológica. Com possibilidade de pancadas de chuvas de intensidade fraca a ocasionalmente moderada, especialmente, em áreas da faixa costeira do Norte do estado.

TEMPO SEVERO PREVISTO

De acordo com as últimas previsões numéricas por conjunto, as condições meteorológicas indicam probabilidade baixa de ocorrência de tempo severo nos próximos dois dias. Com possibilidade apenas de pancadas de chuva de intensidade fraca a moderada na faixa costeira do Norte do estado. No entanto, devido a passagem de um sistema frontal, a previsão indica possibilidade de ocorrência de tempo severo de intensidade moderada entre os dias 11 e 12 de maio, com chuvas intensas, possibilidade de rajadas de vento e descargas elétricas. [Veja a nota técnica climática na íntegra.](#)

1

RECOMENDAÇÕES

As recomendações para lidar com os fenômenos adversos e seus possíveis efeitos podem ser acessadas na [página dedicada](#) do Ministério do Desenvolvimento Regional.

PREVISÃO PROBABILÍSTICA DE CHUVA, AVISOS E ALERTAS

Os dados¹ meteorológicos oficiais observados no Espírito Santo e demais estados do país podem ser acessados na [página do Instituto Nacional de Meteorologia \(Inmet\)](#).

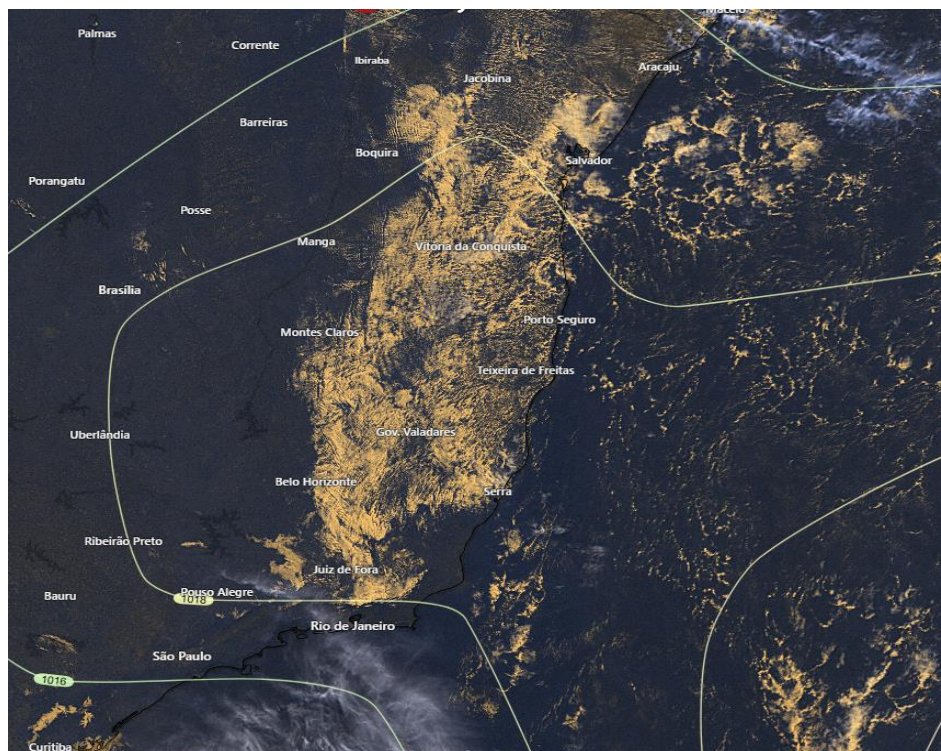
Durante o fechamento desta edição de sexta-feira (09) era possível inferir, por meio dos dados de satélite, tempo parcialmente nublado e chuvas isoladas em parte da faixa costeira, e pela rede de estações meteorológicas, foi constatado a ocorrência de chuvas de intensidade fraca a moderada nas últimas 24h (Figura 1).

¹ Dados sem análise de consistência, apresentados em horário UTC.

Até às 10h00min (horário de Brasília), nas últimas 24h os maiores acumulados registrados ocorreram em Ibirajú (37 mm), Cariacica (34 mm) e Aracruz (25 mm). O radar meteorológico do Cemaden, localizado em Santa Leopoldina (ES), está fora de operação.

>> Encontre as definições de alguns termos técnicos, utilizados neste item em [1](#), [2](#) e [3](#)

Figura 1 – Imagem do satélite GOES-16 (canal visível) às 10:00 UTC e isóbaras às ~10:00 UTC de 09/05/2025.



Fontes: Windy; NOAA; ECMWF.

sexta-feira (09/05/2025)

Figura 2a: nas regiões Norte e Noroeste, existe prob. de até 70% de chuvas de 2-10 mm com prob. inferior a 20% de que ocorram chuvas de 10-30 mm no litoral Norte do estado. Na G. Vitória, prob. de 40% de que ocorram chuvas isoladas de 2-10 mm. Nas demais regiões há baixa probabilidade de ocorrência de chuvas.

Não há aviso de tempo severo para o estado. [Figura 4a.](#)



Sábado (10/05/2025)

Figura 2b: Condição semelhante ao dia anterior, ou seja, nas regiões Norte, parte do Noroeste, prob. de até 60% de chuvas de 2-10 mm. Nas demais regiões, prob. de até 30% de que ocorram chuvas isoladas de 2-10 mm.

Não há aviso de tempo severo para o estado. [Figura 4a.](#)

Tendências para a Domingo e Segunda-feira (11/05/2025 e 12/05/2025)

Domingo (11/05/2025)

Figura 2c: Em parte do sul do estado, prob. de até 60% de ocorrer chuvas de 30-50 mm, com prob. inferior a 10% de que as chuvas ocorram entre 50-70mm. Nas regiões do Caparaó e R. Serrana, prob. de até 70% de que ocorram chuvas entre 10-30 mm, podendo ocorrer chuvas de 30-50 mm com uma prob. de até 30%. Nos municípios costeiros e parte da R. Serrana, prob. de até 70% de chuvas de 2-10 mm e de até 30% de ocorrência de chuvas entre 10-30 mm. Nas demais regiões a prob. de ocorrência de chuvas é baixa.

Há aviso de tempo severo com impacto moderado para o estado. [Figura 4b.](#)

Possibilidade de chuvas intensas, rajadas de vento e descargas elétricas a partir da noite desse dia, tal condição pode provocar transtornos como alagamentos, queda de árvores e queda de energia elétrica.

3

Segunda-feira (12/05/2025)

Figura 2d: Em parte das regiões Sul, Caparaó, G. Vitória e litoral Norte prob. de até 70% de que ocorram chuvas entre 10-30 mm, podendo ocorrer volumes de 30-50 mm com uma prob. inferior a 20%. Nos demais municípios costeiros e extremidade Sul, prob. de 60% de chuvas de 2-10 mm e inferior a 20% de chuvas entre 10-30 mm. Nas demais regiões a prob. de ocorrência de chuvas é baixa.

Há aviso de tempo severo com impacto moderado para o estado. [Figura 4b.](#)

Tal condição pode provocar transtornos como alagamentos, queda de árvores e queda de energia elétrica.

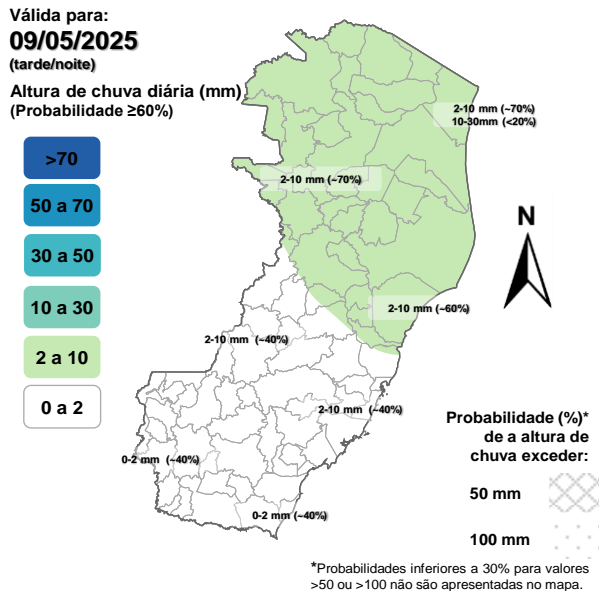
Obs.: para termos de comparação, em média, um evento de chuva de 20 mm no mês de maio representa, aproximadamente, 18-62% do total de precipitação mensal, [dependendo do município](#). Maio representa, em geral, o início do período seco no estado.

*Previsibilidade baixa: quando os modelos numéricos de tempo apresentam muita discordância entre si para o(s) intervalo(s) de chuva na(s) probabilidade(s) de precipitação prevista(s), diminuindo a acurácia da previsão.



Figura 2 – Previsão probabilística (%) relativa aos intervalos diários de precipitação previstos (mm/dia) para 09/05/2025 (tarde/noite) (a), 10/05/2025 (b), 11/05/2025 (c) e 12/05/2025 (d).

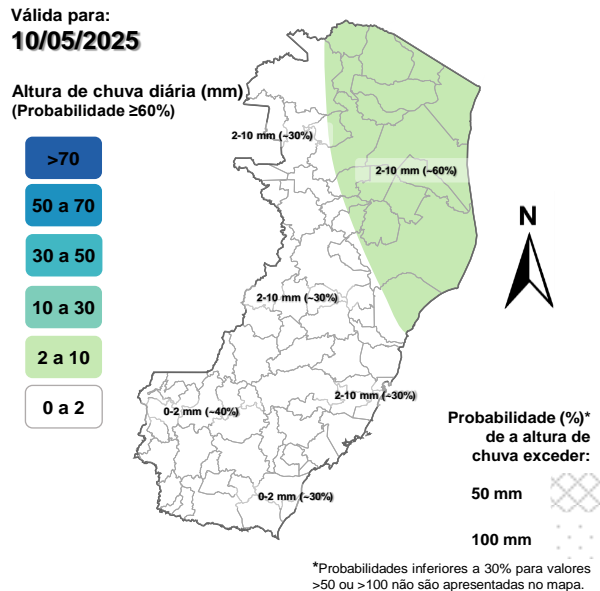
Previsão Probabilística de Chuva



As regiões sombreadas mostram apenas os maiores acumulados mais prováveis (com prob. $\geq 60\%$).

(a)

Previsão Probabilística de Chuva

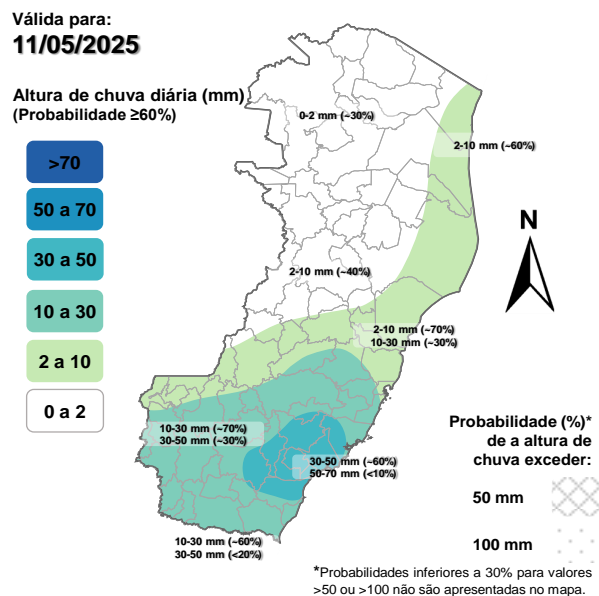


As regiões sombreadas mostram apenas os maiores acumulados mais prováveis (com prob. $\geq 60\%$).

(b)

4

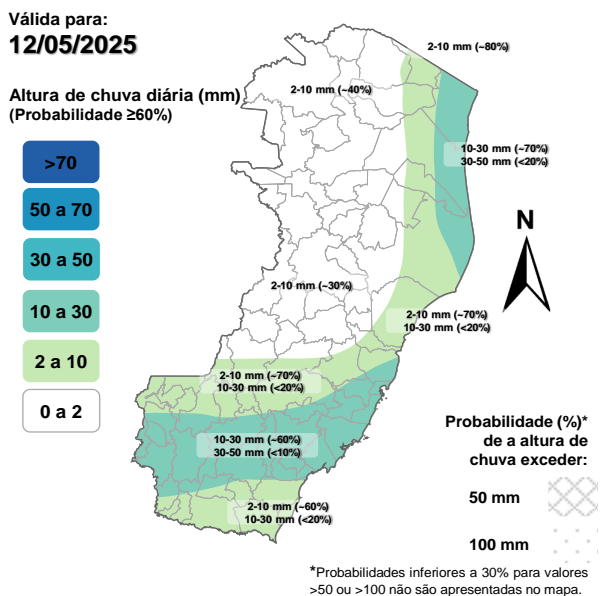
Previsão Probabilística de Chuva



As regiões sombreadas mostram apenas os maiores acumulados mais prováveis (com prob. $\geq 60\%$).

(c)

Previsão Probabilística de Chuva



As regiões sombreadas mostram apenas os maiores acumulados mais prováveis (com prob. $\geq 60\%$).

(d)

[>> Explicação dos mapas \(exemplo\)](#)



Acumulado de chuva previsto para o período de 09/05 a 15/05/2025

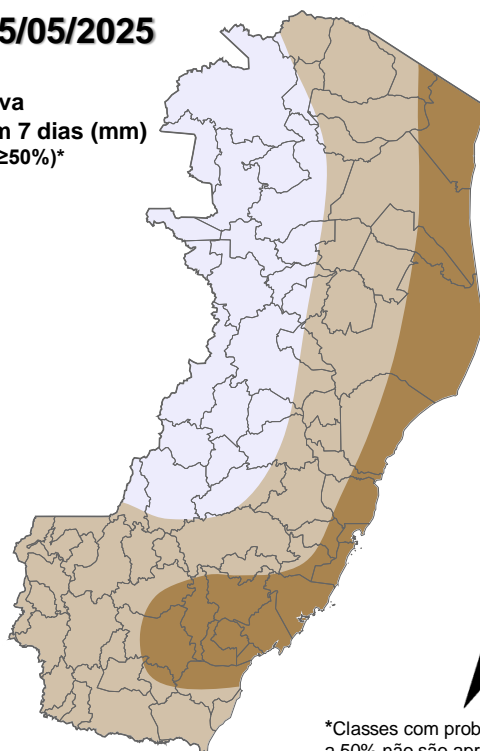
Após avaliação profissional/especializada dos indicativos numéricos médios da previsão probabilística de chuva para os próximos 7 dias, verificou-se que existe a probabilidade de ocorrência de acumulados de chuva entre 60-80 na faixa costeira, incluindo G. Vitória, Norte e parte do sul do estado. existe a probabilidade de ocorrência de acumulados de chuva entre 40-60. Na R. Serrana do estado, Sul e Caparaó. Nas demais regiões a maior probabilidade de ocorrência de acumulados de chuva está entre 20-40 mm.

Previsão Probabilística de Chuva

Válida para:

09/05 a 15/05/2025

Altura de chuva acumulada em 7 dias (mm)
(Probabilidade $\geq 50\%$)*



*Classes com probabilidades inferiores a 50% não são apresentadas no mapa.

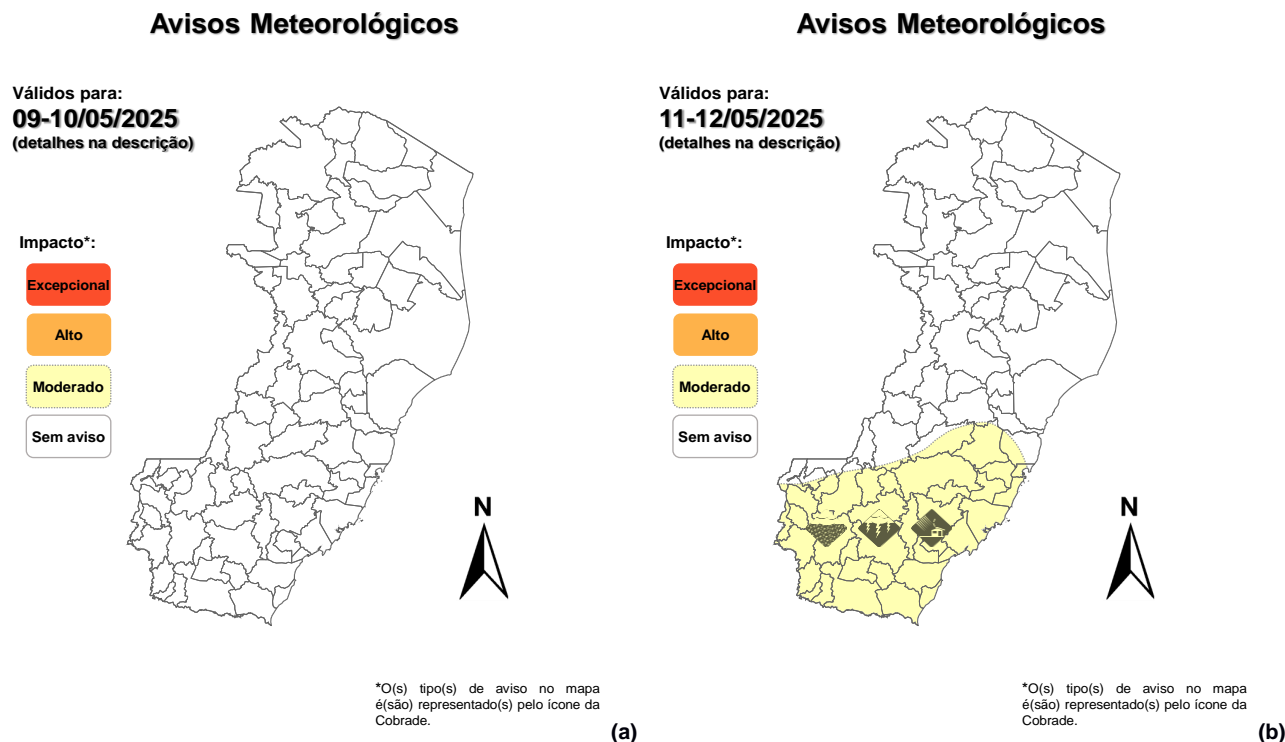
Comentários sobre outras probabilidades aproximadas para os valores máximos e mínimos de precipitação podem ser encontrados na descrição.

Figura 3 – Previsão probabilística (mm) de chuva acumulada para o período de 09/05 a 15/05/2025.

[>> Entenda este mapa](#)



Figura 4 – Avisos meteorológicos vigentes, de acordo com a previsão da Cepdec.



Validade	Tipo	Impacto	Região Afetada
11/05/2025 – Noite 12/05/2025 – Madrugada até a Noite	Chuvas Intensas, Descargas Elétricas, rajadas de vento	Moderado	Caparaó, Sul, R. Serrana e G. Vitória

Alertas geológicos e hidrológicos:

- Alertas geológicos/hidrológicos (Cemaden): [Não há alerta\(s\) ativo\(s\)](#) (até o fechamento desta edição)
- Monitoramento hidrológico: [Sace](#), [boletim semanal \(Grande Vitória\)](#) e [sala de situação](#)

FONTES DE DADOS

- | | |
|---|---|
| <ul style="list-style-type: none"> • Defesa Civil Nacional • Inmet • CPTEC/Inpe • Cemaden • CPRM • Nomads/NCEP/NOAA | <ul style="list-style-type: none"> • CPC/NCEP/NOAA • MSC • Godae • ECMWF • DW • JMA |
|---|---|



COMUNICADO

A previsão apresentada neste boletim detalha apenas os maiores acumulados de chuva (precipitação atmosférica líquida) mais prováveis ($\geq 60\%$ de probabilidade) e, quando necessário, o segundo maior acumulado mais provável. Ou seja, não é apresentada a previsão do acumulado mais provável (menor impacto). Tal prognóstico se baseia na análise profissional/técnica (subjetiva) das previsões numéricas e não exclusivamente em sua média.

Com exceção de casos específicos, também não é proposta deste boletim divulgar a “condição de tempo” ou “ícone de tempo” (nublado, chuvoso, ensolarado e afins), assim como previsões de temperatura mínima/máxima diárias. Apenas a previsão probabilística de chuva (precipitação atmosférica líquida) de maior impacto/relevância e avisos meteorológicos (previsão de eventos extremos) são apresentados.

A Cepdec, entidade integrante do [Sistema Alerta!](#) não se responsabiliza pelo uso indevido das informações e/ou produtos disponibilizados aqui. A cópia (integral ou parcial) do conteúdo disponibilizado neste boletim depende da expressa autorização da Cepdec. A fonte das informações e dados deve ser mencionada sempre como "Alerta!". É vedada a utilização das informações e/ou dos produtos disponibilizados neste boletim para fins comerciais.