



# BOLETIM DE AVISOS METEOROLÓGICOS E ALERTAS

## ESTADO DO ESPÍRITO SANTO

07 de maio de 2025

Número: 20250507.0 (ALALAL) – Atualizado às 09:55h (horário de Brasília)

A Coordenadoria Estadual de Proteção e Defesa Civil, órgão coordenador do Sistema Estadual de Monitoramento e Alerta de Desastres, conforme decreto 4488-R de 09 de agosto 2019, registra:

### SITUAÇÃO

As temperaturas seguem amenas no Espírito Santo, com algumas regiões registrando valores abaixo da média climatológica. Com possibilidade de pancadas de chuvas de intensidade fraca a ocasionalmente moderada, especialmente, em áreas da faixa costeira do estado.

### TEMPO SEVERO PREVISTO

De acordo com as últimas previsões numéricas por conjunto, as condições meteorológicas indicam probabilidade moderada de ocorrência de tempo severo entre a noite do dia 07 de maio até a manhã do dia 08. Com possibilidade de pancadas de chuva de intensidade moderada a ocasionalmente forte, que poderão vir acompanhadas de rajadas de vento costeiro. As chuvas terão característica de curta duração, mas poderão gerar acumulados expressivos em um curto espaço de tempo. Tais chuvas deverão ocorrer sobretudo na faixa costeira do estado. [Veja a nota técnica climática na íntegra.](#)

1

### RECOMENDAÇÕES

As recomendações para lidar com os fenômenos adversos e seus possíveis efeitos podem ser acessadas na [página dedicada](#) do Ministério do Desenvolvimento Regional.

### PREVISÃO PROBABILÍSTICA DE CHUVA, AVISOS E ALERTAS

Os dados<sup>1</sup> meteorológicos oficiais observados no Espírito Santo e demais estados do país podem ser acessados na [página do Instituto Nacional de Meteorologia \(Inmet\)](#).

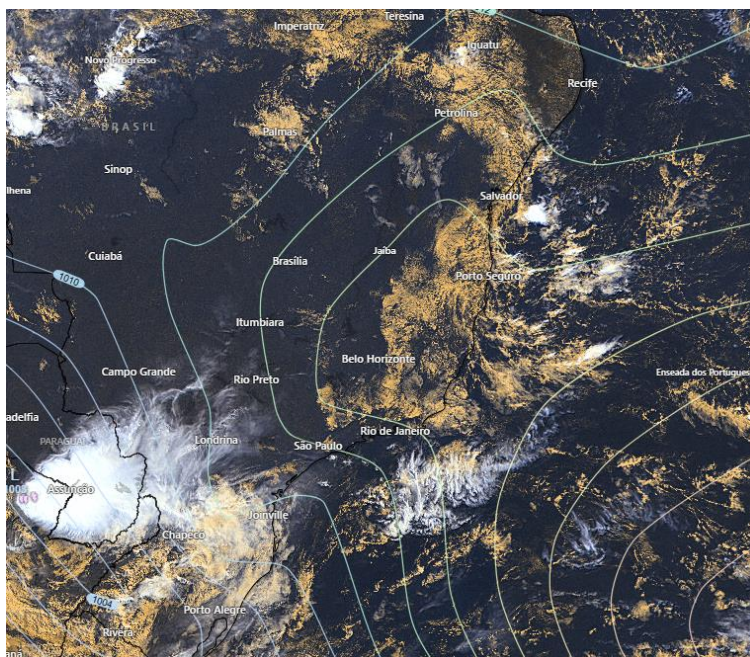
Durante o fechamento desta edição de quarta-feira (07) era possível inferir, por meio dos dados de satélite, variação de nebulosidade em grande parte do estado, e pela rede de estações meteorológicas, foi constatado a ocorrência de chuvas de intensidade fraca a moderada nas últimas 24h (Figura 1).

<sup>1</sup> Dados sem análise de consistência, apresentados em horário UTC.

Até às 09h00min (horário de Brasília), nas últimas 24h os maiores acumulados registrados ocorreram em Serra (41 mm), Vila Velha (20 mm) e Anchieta (12 mm). O radar meteorológico do Cemaden, localizado em Santa Leopoldina (ES), está fora de operação. Os últimos dados disponíveis não indicavam precipitação no estado.

>> Encontre as definições de alguns termos técnicos, utilizados neste item em [1](#), [2](#) e [3](#)

**Figura 1** – Imagem do satélite GOES-16 (canal visível) às 09:00 UTC e isóbaras às ~09:00 UTC de 07/05/2025.



Fontes: Windy; NOAA; ECMWF.

### Quarta-feira (07/05/2025)

**Figura 2a:** Ao longo das regiões do Sul, partes da R. Serrana, Grande Vitória e litoral Norte a prob. para ocorrência de chuva entre 2-10 mm é de até 70%, com até 30% de prob. de que ocorram chuvas entre 10-30 mm em alguns municípios. Nas demais regiões é pouco provável que chova.

Há aviso de tempo severo com impacto moderado para o estado. [Figura 4a.](#)

Possibilidade de pancadas de chuva de intensidade moderada a ocasionalmente forte, que deverão ocorrer nas regiões da G. Vitória, R. Serrana e Parte do Sul do estado. As chuvas têm previsão para começar a noite e deverão se estender até a manhã do dia 08 de maio.



## Quinta-feira (08/05/2025)

---

**Figura 2b:** Nas regiões da G. Vitória e R. Serrana a prob. para a ocorrência de chuva entre 10-30 mm é de até 70% e de 30-50 mm a prob. é inferior a 10%. Nas regiões Sul, Norte e Noroeste, a prob. é de até 70% para chuvas de 2-10 mm, com prob. inferior a 20% de que ocorram chuvas de 10-30 mm. No Oeste e Caparaó há baixa probabilidade de ocorrência de chuvas.

há aviso de tempo severo com impacto moderado para o estado. [Figura 4a.](#)

Possibilidade de pancadas de chuva de intensidade moderada a ocasionalmente forte aliado a rajadas de vento costeiro, que deverão ocorrer nas regiões da G. Vitória, R. Serrana e Parte do Sul do estado, sobretudo, no período da madrugada e manhã.

## Tendências para a Sexta-feira e Sábado (09/05/2025 e 10/05/2025)

### Sexta-feira (09/05/2025)

---

**Figura 2c:** Nas regiões Norte, parte do Noroeste, Grande Vitória e R. Serrana, existe prob. de até 70% de chuvas de 2-10 mm. Nas demais regiões há baixa probabilidade de ocorrência de chuvas

3

### Sábado (10/05/2025)

---

**Figura 2d:** A prob. é de 60% para ocorrência de chuvas isoladas, com volumes entre 2-10 mm, nas regiões Norte e parte do Noroeste. Nas demais regiões do estado, a possibilidade de chuva é baixa.

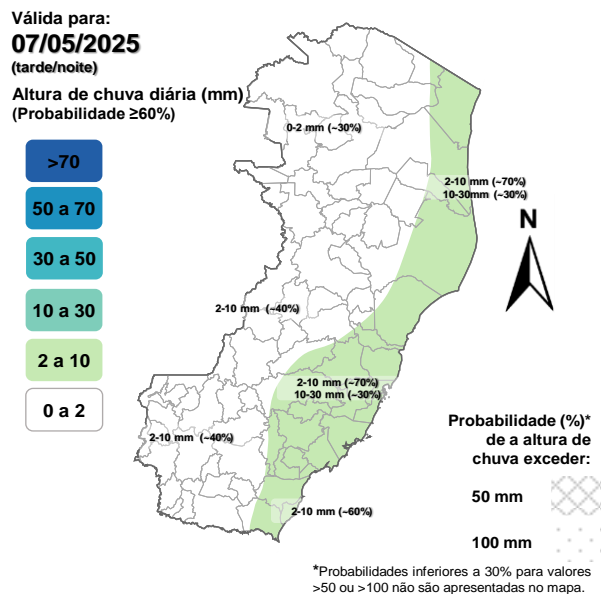
**Obs.:** para termos de comparação, em média, um evento de chuva de 20 mm no mês de maio representa, aproximadamente, 18-62% do total de precipitação mensal, [dependendo do município](#). Maio representa, em geral, o início do período seco no estado.

\*Previsibilidade baixa: quando os modelos numéricos de tempo apresentam muita discordância entre si para o(s) intervalo(s) de chuva na(s) probabilidade(s) de precipitação prevista(s), diminuindo a acurácia da previsão.



**Figura 2 –** Previsão probabilística (%) relativa aos intervalos diários de precipitação previstos (mm/dia) para 07/05/2025 (tarde/noite) (a), 08/05/2025 (b), 09/05/2025 (c) e 10/05/2025 (d).

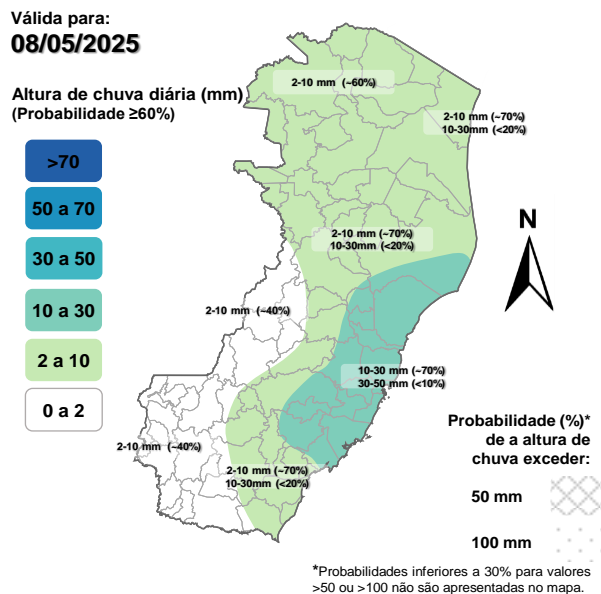
### Previsão Probabilística de Chuva



As regiões sombreadas mostram apenas os maiores acumulados mais prováveis (com prob.  $\geq 60\%$ ).

(a)

### Previsão Probabilística de Chuva

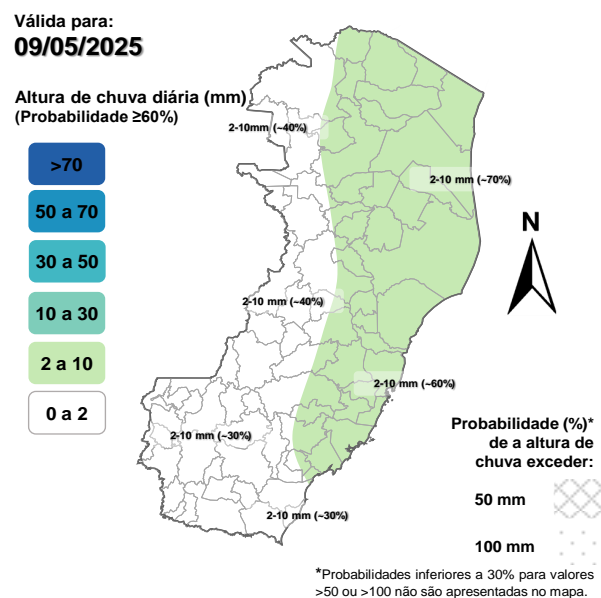


As regiões sombreadas mostram apenas os maiores acumulados mais prováveis (com prob.  $\geq 60\%$ ).

(b)

4

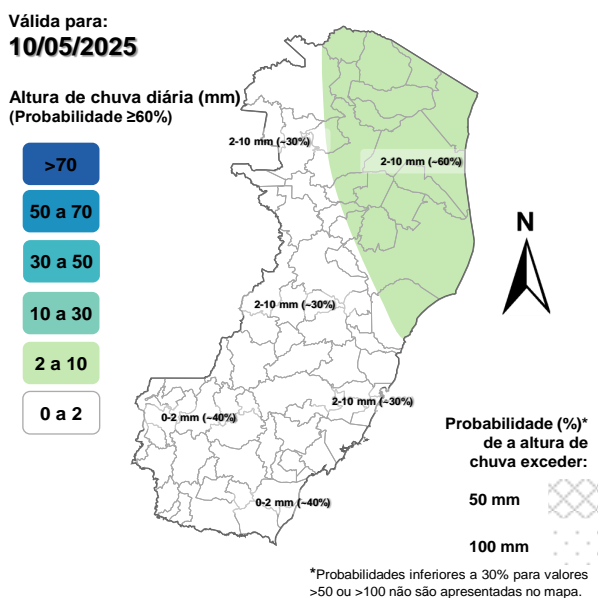
### Previsão Probabilística de Chuva



As regiões sombreadas mostram apenas os maiores acumulados mais prováveis (com prob.  $\geq 60\%$ ).

(c)

### Previsão Probabilística de Chuva



As regiões sombreadas mostram apenas os maiores acumulados mais prováveis (com prob.  $\geq 60\%$ ).

(d)

[>> Explicação dos mapas \(exemplo\)](#)



## Acumulado de chuva previsto para o período de 07/05 a 13/05/2025

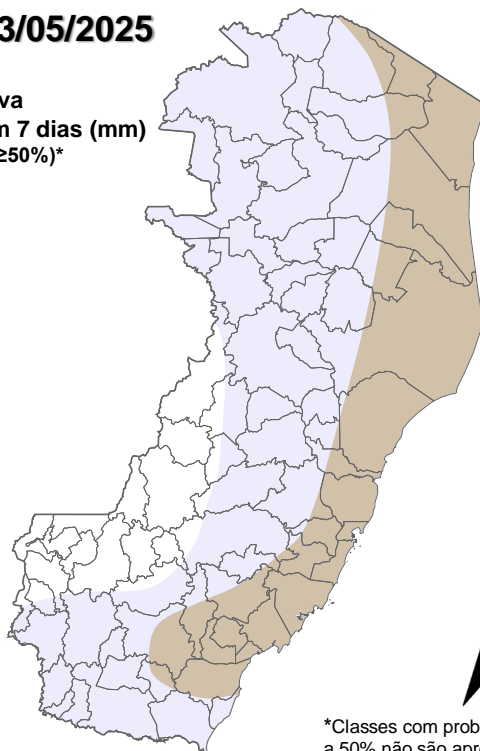
Após avaliação profissional/especializada dos indicativos numéricos médios da previsão probabilística de chuva para os próximos 7 dias, verificou-se que existe a probabilidade de ocorrência de acumulados de chuva entre 40-60 mm em partes do setor costeiro e R. Serrana do estado. Nas regiões Norte, Noroeste, Parte da R. Serrana e P. do Caparaó a maior probabilidade de ocorrência de acumulados de chuva está entre 20-40 mm. Nas demais regiões, a maior probabilidade de ocorrência de acumulados de chuva está abaixo de 20 mm.

### Previsão Probabilística de Chuva

Válida para:

**07/05 a 13/05/2025**

Altura de chuva acumulada em 7 dias (mm)  
(Probabilidade  $\geq 50\%$ )\*



\*Classes com probabilidades inferiores a 50% não são apresentadas no mapa.

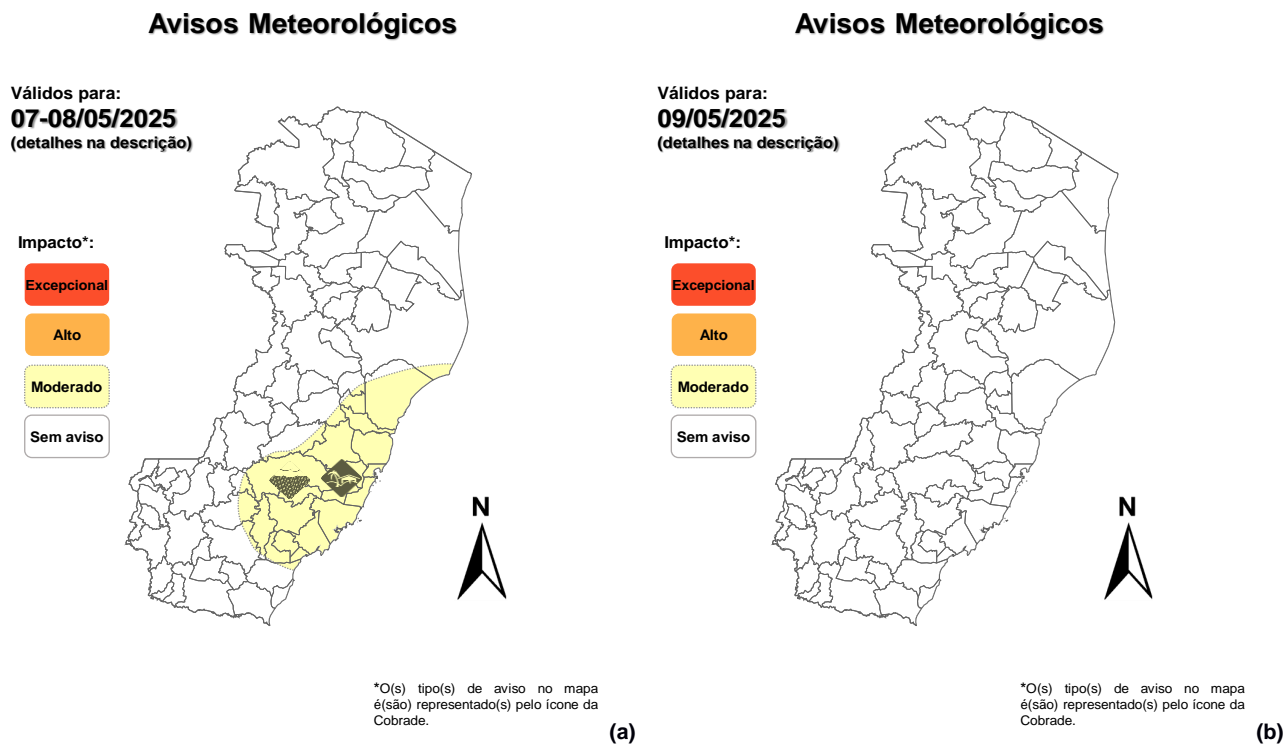
Comentários sobre outras probabilidades aproximadas para os valores máximos e mínimos de precipitação podem ser encontrados na descrição.

**Figura 3** – Previsão probabilística (mm) de chuva acumulada para o período de 07/05 a 13/05/2025.

[>> Entenda este mapa](#)



Figura 4 – Avisos meteorológicos vigentes, de acordo com a previsão da Cepdec.



Validade	Tipo	Impacto	Região Afetada
07/05/2025 – Noite 08/05/2025 – Madrugada/Manhã	Chuvas intensas e Rajadas de vento costeiro	Moderado	G. Vitória, R. Serrana e Sul do estado

### Alertas geológicos e hidrológicos:

- Alertas geológicos/hidrológicos (Cemaden): [Não há alerta\(s\) ativo\(s\)](#) (até o fechamento desta edição)
- Monitoramento hidrológico: [Sace](#), [boletim semanal \(Grande Vitória\)](#) e [sala de situação](#)

### FONTES DE DADOS

- |   |   |
|---|---|
| <ul style="list-style-type: none"> <li><a href="#">Defesa Civil Nacional</a></li> <li><a href="#">Inmet</a></li> <li><a href="#">CPTEC/Inpe</a></li> <li><a href="#">Cemaden</a></li> <li><a href="#">CPRM</a></li> <li><a href="#">Nomads/NCEP/NOAA</a></li> </ul> | <ul style="list-style-type: none"> <li><a href="#">CPC/NCEP/NOAA</a></li> <li><a href="#">MSC</a></li> <li><a href="#">Godae</a></li> <li><a href="#">ECMWF</a></li> <li><a href="#">DW</a></li> <li><a href="#">JMA</a></li> </ul> |
|---|---|



## COMUNICADO

---

A previsão apresentada neste boletim detalha apenas os maiores acumulados de chuva (precipitação atmosférica líquida) mais prováveis ( $\geq 60\%$  de probabilidade) e, quando necessário, o segundo maior acumulado mais provável. Ou seja, não é apresentada a previsão do acumulado mais provável (menor impacto). Tal prognóstico se baseia na análise profissional/técnica (subjetiva) das previsões numéricas e não exclusivamente em sua média.

Com exceção de casos específicos, também não é proposta deste boletim divulgar a “condição de tempo” ou “ícone de tempo” (nublado, chuvoso, ensolarado e afins), assim como previsões de temperatura mínima/máxima diárias. Apenas a previsão probabilística de chuva (precipitação atmosférica líquida) de maior impacto/relevância e avisos meteorológicos (previsão de eventos extremos) são apresentados.

A Cepdec, entidade integrante do [Sistema Alerta!](#) não se responsabiliza pelo uso indevido das informações e/ou produtos disponibilizados aqui. A cópia (integral ou parcial) do conteúdo disponibilizado neste boletim depende da expressa autorização da Cepdec. A fonte das informações e dados deve ser mencionada sempre como "Alerta!". É vedada a utilização das informações e/ou dos produtos disponibilizados neste boletim para fins comerciais.