



# BOLETIM DE AVISOS METEOROLÓGICOS E ALERTAS

## ESTADO DO ESPÍRITO SANTO

05 de maio de 2025

Número: 20250505.0 (ALALAL) – Atualizado às 10:00h (horário de Brasília)

A Coordenadoria Estadual de Proteção e Defesa Civil, órgão coordenador do Sistema Estadual de Monitoramento e Alerta de Desastres, conforme decreto 4488-R de 09 de agosto 2019, registra:

### SITUAÇÃO

As temperaturas seguem amenas no Espírito Santo, com algumas regiões registrando valores abaixo da média climatológica. Com possibilidade de chuvas isoladas e de fraca intensidade, especialmente, em áreas da faixa costeira do estado.

### TEMPO SEVERO PREVISTO

De acordo com as últimas previsões numéricas por conjunto, as condições meteorológicas não indicam probabilidade de ocorrência de tempo severo. Dessa forma, é mais provável a manutenção de tempo estável, com possibilidade apenas de pancadas de chuva fracas e isoladas em algumas localidades do estado. [Veja a nota técnica climática na íntegra.](#)

1

### RECOMENDAÇÕES

As recomendações para lidar com os fenômenos adversos e seus possíveis efeitos podem ser acessadas na [página dedicada](#) do Ministério do Desenvolvimento Regional.

### PREVISÃO PROBABILÍSTICA DE CHUVA, AVISOS E ALERTAS

Os dados<sup>1</sup> meteorológicos oficiais observados no Espírito Santo e demais estados do país podem ser acessados na [página do Instituto Nacional de Meteorologia \(Inmet\)](#).

Durante o fechamento desta edição de segunda-feira (05) era possível inferir, por meio dos dados de satélite, variação de nebulosidade em grande parte do estado, e pela rede de estações meteorológicas, foi constatado a ocorrência de chuvas de entre fraca a moderada intensidade nas últimas 24h (Figura 1).

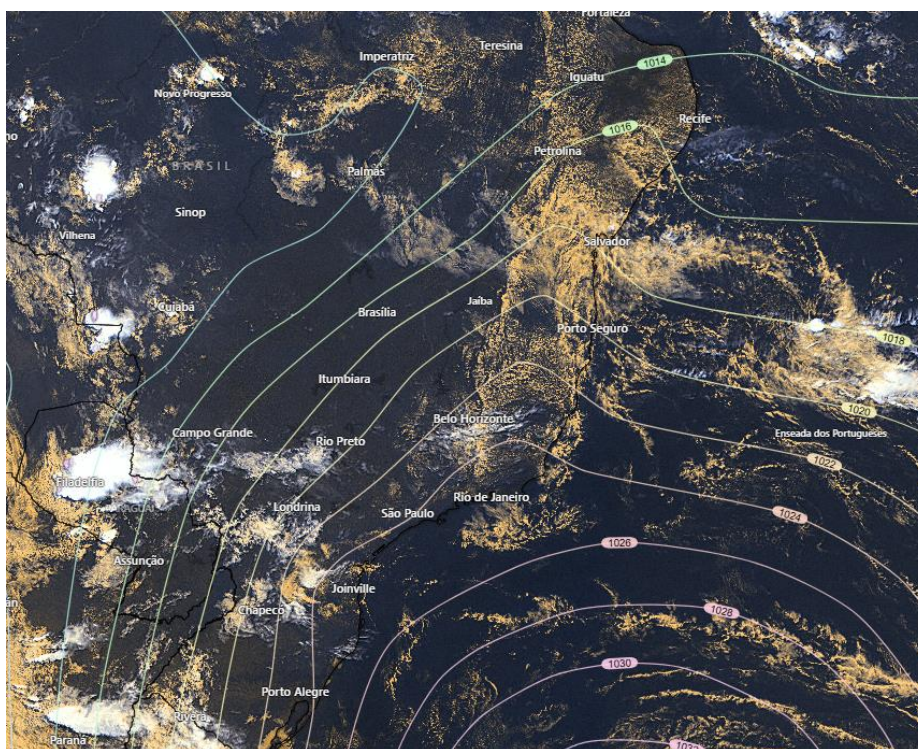
Até às 10h00min (horário de Brasília), nas últimas 24h os maiores acumulados registrados ocorreram em Domingos Martins (7 mm) e Vila Velha (3 mm). O radar meteorológico do

<sup>1</sup> Dados sem análise de consistência, apresentados em horário UTC.

Cemaden, localizado em Santa Leopoldina (ES), está fora de operação. Os últimos dados disponíveis não indicavam precipitação no estado.

>> Encontre as definições de alguns termos técnicos, utilizados neste item em [1](#), [2](#) e [3](#)

**Figura 1** – Imagem do satélite GOES-16 (canal visível) às 10:00 UTC e isóbaras às ~10:00 UTC de 05/05/2025.



Fontes: Windy; NOAA; ECMWF.

## Segunda-feira (05/05/2025)

**Figura 2a:** Em algumas localidades das regiões do Caparaó, Serrana, Grande Vitória e ao longo da faixa costeira a prob. para ocorrência de chuva entre 2-10 mm é de até 60%. Nas demais regiões é pouco provável que chova.

Não há aviso de tempo severo para o estado. [Figura 4a.](#)



## Terça-feira (06/05/2025)

---

**Figura 2b:** Ao longo da faixa costeira entre o Norte e Sul Capixaba, incluído a Grande Vitória a prob. para a ocorrência de chuva entre 2-10 mm é de até 60% e de 10-30 mm a prob. é de 20%. Nas demais regiões há baixa probabilidade de ocorrência de chuvas.

Não há aviso de tempo severo para o estado. [Figura 4b.](#)

## Tendências para a Quarta-feira e Quinta-feira (07/05/2025 e 08/05/2025)

### Quarta-feira (07/05/2025)

---

**Figura 2c:** Nas regiões entre o litoral Norte, Grande Vitória e R. Serrana, existe prob. de até 70% de chuvas de 2-10 mm e inferior a 20% de que ocorram acumulados de chuva entre 10-30 mm. Nas demais regiões há baixa probabilidade de ocorrência de chuvas

### Quinta-feira (08/05/2025)

---

**Figura 2d:** A prob. é de 70% para ocorrência de chuvas isoladas, com volumes entre 2-10 mm, nas regiões Noroeste, Norte, Grande Vitória e Sul Capixaba, já a prob. de chuvas entre 10-30 mm, é de até 30%. Nas demais regiões do estado, a possibilidade de chuva é baixa.

3

**Obs.:** para termos de comparação, em média, um evento de chuva de 20 mm no mês de maio representa, aproximadamente, 18-62% do total de precipitação mensal, [dependendo do município](#). Maio representa, em geral, o início do período seco no estado.

\*Previsibilidade baixa: quando os modelos numéricos de tempo apresentam muita discordância entre si para o(s) intervalo(s) de chuva na(s) probabilidade(s) de precipitação prevista(s), diminuindo a acurácia da previsão.



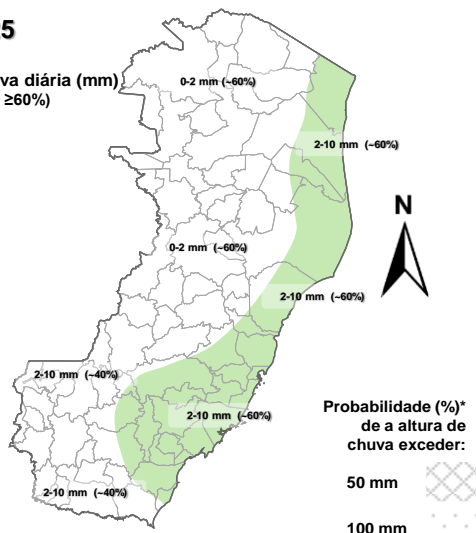
**Figura 2 –** Previsão probabilística (%) relativa aos intervalos diários de precipitação previstos (mm/dia) para 05/05/2025 (tarde/noite) (a), 06/05/2025 (b), 07/05/2025 (c) e 08/05/2025 (d).

### Previsão Probabilística de Chuva

Válida para:  
**05/05/2025**  
(tarde/noite)

Altura de chuva diária (mm)  
(Probabilidade  $\geq 60\%$ )

- >70
- 50 a 70
- 30 a 50
- 10 a 30
- 2 a 10
- 0 a 2



\*Probabilidades inferiores a 30% para valores >50 ou >100 não são apresentadas no mapa.

As regiões sombreadas mostram apenas os maiores acumulados mais prováveis (com prob.  $\geq 60\%$ ).

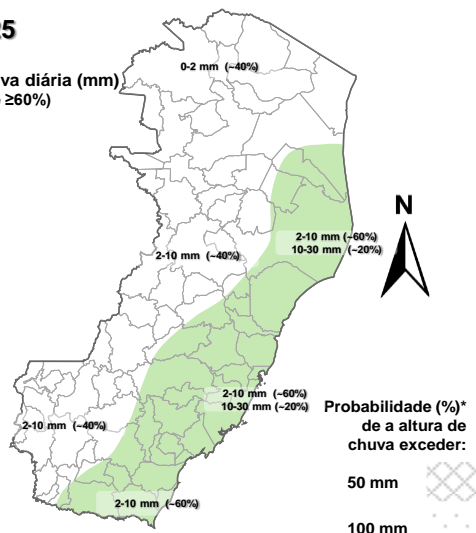
(a)

### Previsão Probabilística de Chuva

Válida para:  
**06/05/2025**

Altura de chuva diária (mm)  
(Probabilidade  $\geq 60\%$ )

- >70
- 50 a 70
- 30 a 50
- 10 a 30
- 2 a 10
- 0 a 2



\*Probabilidades inferiores a 30% para valores >50 ou >100 não são apresentadas no mapa.

As regiões sombreadas mostram apenas os maiores acumulados mais prováveis (com prob.  $\geq 60\%$ ).

(b)

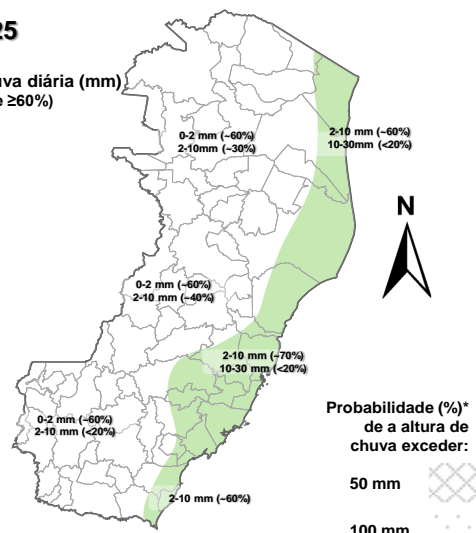
4

### Previsão Probabilística de Chuva

Válida para:  
**07/05/2025**

Altura de chuva diária (mm)  
(Probabilidade  $\geq 60\%$ )

- >70
- 50 a 70
- 30 a 50
- 10 a 30
- 2 a 10
- 0 a 2



\*Probabilidades inferiores a 30% para valores >50 ou >100 não são apresentadas no mapa.

As regiões sombreadas mostram apenas os maiores acumulados mais prováveis (com prob.  $\geq 60\%$ ).

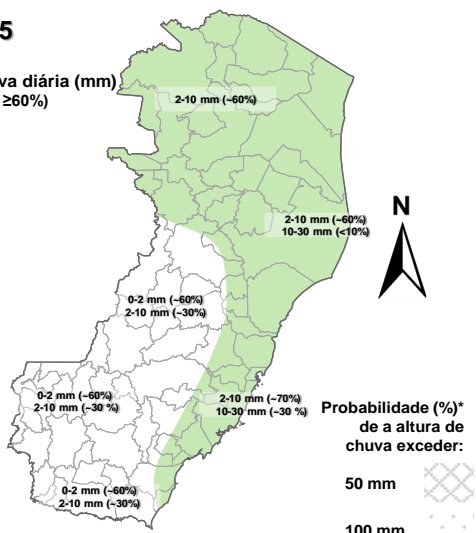
(c)

### Previsão Probabilística de Chuva

Válida para:  
**08/05/2025**

Altura de chuva diária (mm)  
(Probabilidade  $\geq 60\%$ )

- >70
- 50 a 70
- 30 a 50
- 10 a 30
- 2 a 10
- 0 a 2



\*Probabilidades inferiores a 30% para valores >50 ou >100 não são apresentadas no mapa.

As regiões sombreadas mostram apenas os maiores acumulados mais prováveis (com prob.  $\geq 60\%$ ).

(d)

### [>> Explicação dos mapas \(exemplo\)](#)



## Acumulado de chuva previsto para o período de 05/05 a 11/05/2025

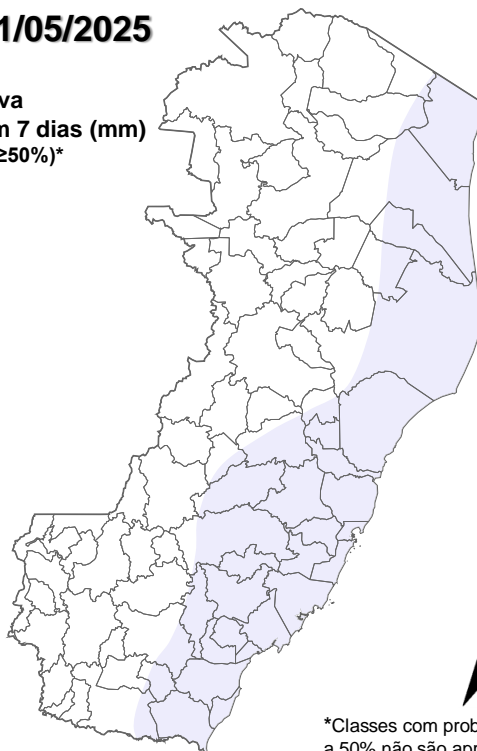
Após avaliação profissional/especializada dos indicativos numéricos médios da previsão probabilística de chuva para os próximos 7 dias, verificou-se que existe a probabilidade de ocorrência de acumulados de chuva entre 20-40 mm em partes do setor costeiro e R. Serrana do estado. Nas demais regiões, a maior probabilidade de ocorrência de acumulados de chuva está abaixo de 20 mm.

### Previsão Probabilística de Chuva

Válida para:

**05/05 a 11/05/2025**

Altura de chuva acumulada em 7 dias (mm) (Probabilidade  $\geq 50\%$ )\*



\*Classes com probabilidades inferiores a 50% não são apresentadas no mapa.

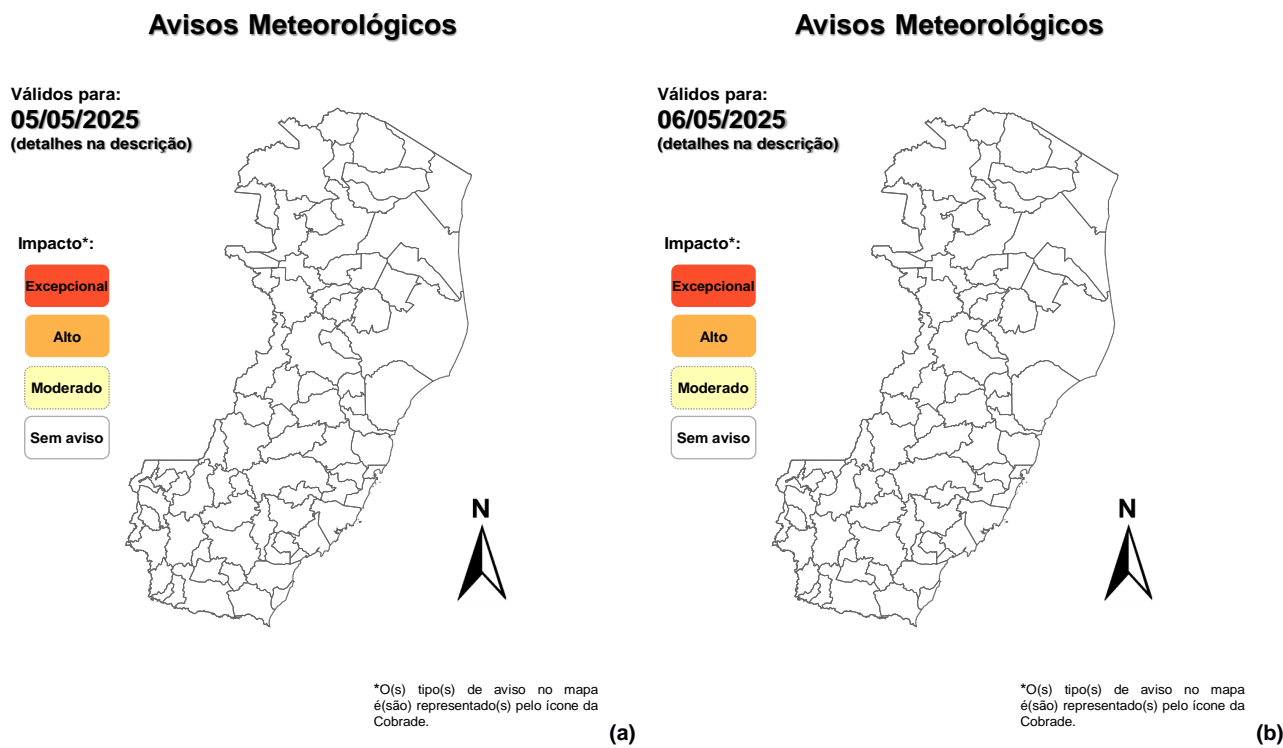
Comentários sobre outras probabilidades aproximadas para os valores máximos e mínimos de precipitação podem ser encontrados na descrição.

**Figura 3** – Previsão probabilística (mm) de chuva acumulada para o período de 05/05 a 11/05/2025.

[>> Entenda este mapa](#)



Figura 4 – Avisos meteorológicos vigentes, de acordo com a previsão da Cepdec.



Validade	Tipo	Impacto	Região Afetada
-	-	-	-

### Alertas geológicos e hidrológicos:

- Alertas geológicos/hidrológicos (Cemaden): [Não há alerta\(s\) ativo\(s\)](#) (até o fechamento desta edição)
- Monitoramento hidrológico: [Sace](#), [boletim semanal \(Grande Vitória\)](#) e [sala de situação](#)

### FONTES DE DADOS

- |   |   |
|---|---|
| <ul style="list-style-type: none"> <li>• <a href="#">Defesa Civil Nacional</a></li> <li>• <a href="#">Inmet</a></li> <li>• <a href="#">CPTEC/Inpe</a></li> <li>• <a href="#">Cemaden</a></li> <li>• <a href="#">CPRM</a></li> <li>• <a href="#">Nomads/NCEP/NOAA</a></li> </ul> | <ul style="list-style-type: none"> <li>• <a href="#">CPC/NCEP/NOAA</a></li> <li>• <a href="#">MSC</a></li> <li>• <a href="#">Godae</a></li> <li>• <a href="#">ECMWF</a></li> <li>• <a href="#">DW</a></li> <li>• <a href="#">JMA</a></li> </ul> |
|---|---|



## COMUNICADO

---

A previsão apresentada neste boletim detalha apenas os maiores acumulados de chuva (precipitação atmosférica líquida) mais prováveis ( $\geq 60\%$  de probabilidade) e, quando necessário, o segundo maior acumulado mais provável. Ou seja, não é apresentada a previsão do acumulado mais provável (menor impacto). Tal prognóstico se baseia na análise profissional/técnica (subjéctiva) das previsões numéricas e não exclusivamente em sua média.

Com exceção de casos específicos, também não é proposta deste boletim divulgar a “condição de tempo” ou “ícone de tempo” (nublado, chuvoso, ensolarado e afins), assim como previsões de temperatura mínima/máxima diárias. Apenas a previsão probabilística de chuva (precipitação atmosférica líquida) de maior impacto/relevância e avisos meteorológicos (previsão de eventos extremos) são apresentados.

A Cepdec, entidade integrante do [Sistema Alerta!](#) não se responsabiliza pelo uso indevido das informações e/ou produtos disponibilizados aqui. A cópia (integral ou parcial) do conteúdo disponibilizado neste boletim depende da expressa autorização da Cepdec. A fonte das informações e dados deve ser mencionada sempre como "Alerta!". É vedada a utilização das informações e/ou dos produtos disponibilizados neste boletim para fins comerciais.