



BOLETIM DE AVISOS METEOROLÓGICOS E ALERTAS

ESTADO DO ESPÍRITO SANTO

04 de maio de 2025

Número: 20250504.0 (ALALAL) – Atualizado às 11:00h (horário de Brasília)

A Coordenadoria Estadual de Proteção e Defesa Civil, órgão coordenador do Sistema Estadual de Monitoramento e Alerta de Desastres, conforme decreto 4488-R de 09 de agosto 2019, registra:

SITUAÇÃO

As temperaturas seguem amenas no Espírito Santo, com algumas regiões registrando valores abaixo da média climatológica. Com possibilidade de chuvas isoladas e de fraca intensidade, especialmente, em áreas da faixa costeira do estado e Região Serrana.

TEMPO SEVERO PREVISTO

De acordo com as últimas previsões numéricas por conjunto, as condições meteorológicas não indicam probabilidade de ocorrência de tempo severo. Dessa forma, é mais provável a manutenção de tempo estável, com possibilidade apenas de pancadas de chuva fracas e isoladas em algumas localidades do estado. [Veja a nota técnica climática na íntegra.](#)

1

RECOMENDAÇÕES

As recomendações para lidar com os fenômenos adversos e seus possíveis efeitos podem ser acessadas na [página dedicada](#) do Ministério do Desenvolvimento Regional.

PREVISÃO PROBABILÍSTICA DE CHUVA, AVISOS E ALERTAS

Os dados¹ meteorológicos oficiais observados no Espírito Santo e demais estados do país podem ser acessados na [página do Instituto Nacional de Meteorologia \(Inmet\)](#).

Durante o fechamento desta edição de domingo (04) era possível inferir, por meio dos dados de satélite, céu com nuvens em grande parte do estado, e pela rede de estações meteorológicas, foi constatado a ocorrência de chuvas de entre fraca a moderada intensidade nas últimas 24h (Figura 1).

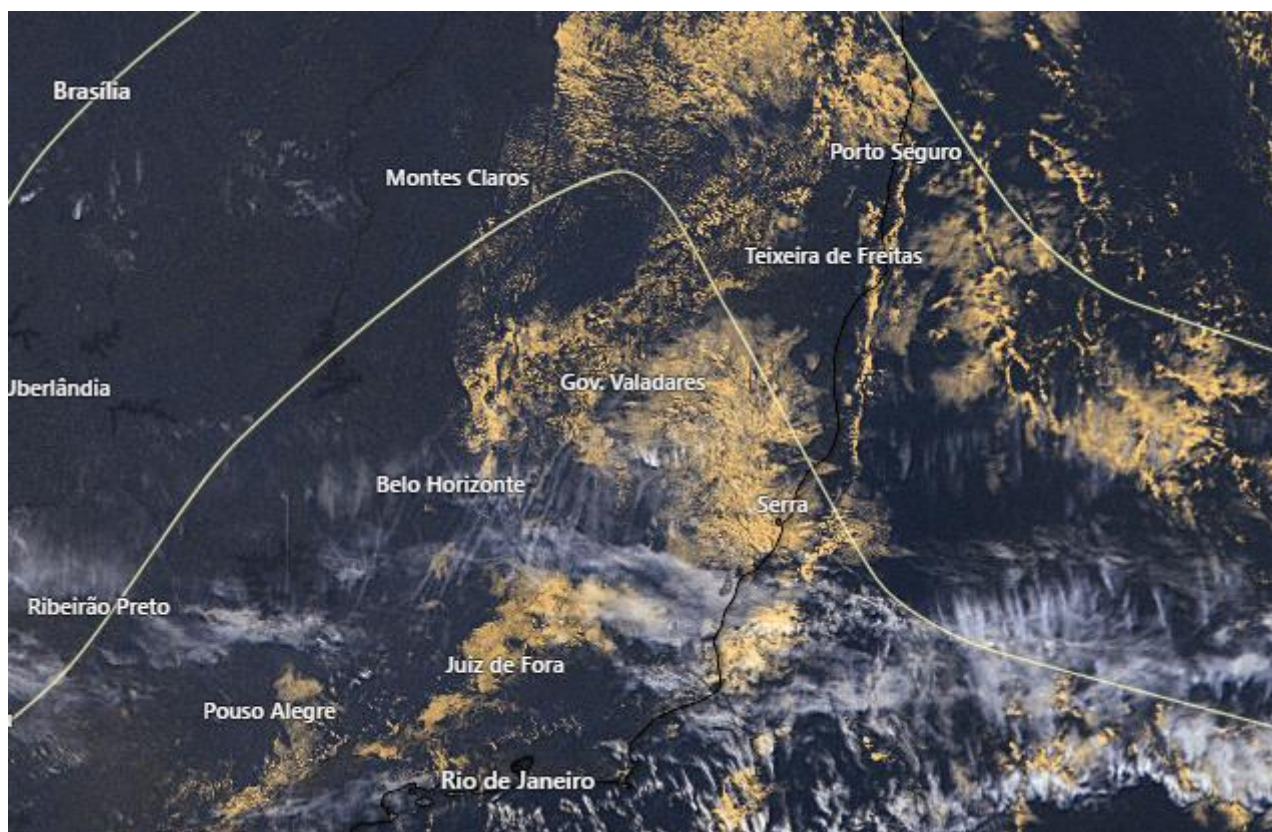
Até às 10h00min (horário de Brasília), nas últimas 24h os maiores acumulados registrados ocorreram em Serra (19 mm), Vitória (14 mm) e Vila Velha (12 mm). O radar meteorológico do

¹ Dados sem análise de consistência, apresentados em horário UTC.

Cemaden, localizado em Santa Leopoldina (ES), está fora de operação. Os últimos dados disponíveis não indicavam precipitação no estado.

>> Encontre as definições de alguns termos técnicos, utilizados neste item em [1](#), [2](#) e [3](#)

Figura 1 – Imagem do satélite GOES-16 (canal visível) às 10:00 UTC e isóbaras às ~10:00 UTC de 04/05/2025.



Fontes: Windy; NOAA; ECMWF.

Domingo (04/05/2025)

Figura 2a: Em algumas localidades das regiões do Caparaó, Serrana e Grande Vitória a prob. para ocorrência de chuva entre 2-10 mm é de até 60% e de 10-30 mm a prob. é de 30%. Nas demais regiões é pouco provável que chova.

Não há aviso de tempo severo para o estado. [Figura 4a.](#)



Segunda-feira (05/05/2025)

Figura 2b: Ao longo da faixa costeira entre o Norte e Sul Capixaba, incluído a Grande Vitória a prob. para a ocorrência de chuva entre 2-10 mm é de até 60% e de 10-30 mm a prob. é de 20%. Nas demais regiões há baixa probabilidade de ocorrência de chuvas.

Não há aviso de tempo severo para o estado. [Figura 4b.](#)

Tendências para a Terça-feira e Quarta-feira (06/05/2025 e 07/05/2025)

Terça-feira (06/05/2025)

Figura 2c: Nas regiões entre o litoral Norte, Grande Vitória, Caparaó e R. Serrana, existe prob. de 70% de chuvas de 2-10 mm e menor que 20% de acumulados de chuva entre 10-30 mm. Nas demais regiões há baixa probabilidade de ocorrência de chuvas

Quarta-feira (07/05/2025)

Figura 2d: A prob. é de 70% para ocorrência de chuvas isoladas, com volumes entre 2-10 mm, em localidades entre o litoral norte, Grande Vitória e Sul Capixaba, já a prob. de chuvas entre 10-30 mm, é inferior a 30%. Nas demais regiões do estado, a possibilidade de chuva é baixa.

3

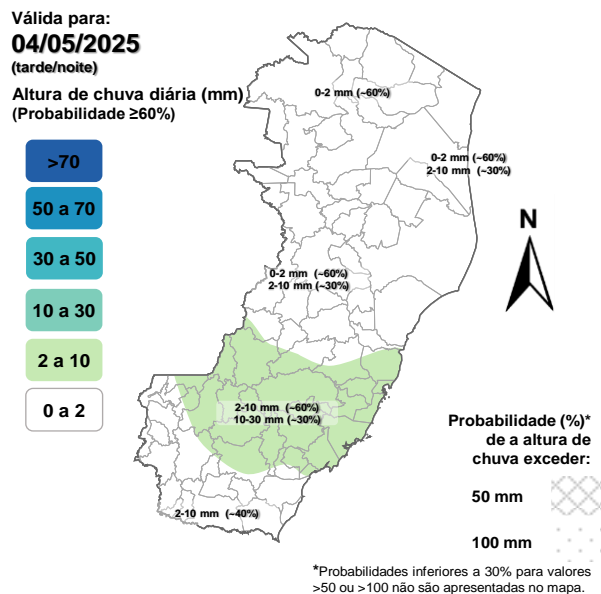
Obs.: para termos de comparação, em média, um evento de chuva de 20 mm no mês de maio representa, aproximadamente, 18-62% do total de precipitação mensal, [dependendo do município](#). Maio representa, em geral, o início do período seco no estado.

*Previsibilidade baixa: quando os modelos numéricos de tempo apresentam muita discordância entre si para o(s) intervalo(s) de chuva na(s) probabilidade(s) de precipitação prevista(s), diminuindo a acurácia da previsão.



Figura 2 – Previsão probabilística (%) relativa aos intervalos diários de precipitação previstos (mm/dia) para 04/05/2025 (tarde/noite) (a), 05/05/2025 (b), 06/05/2025 (c) e 07/05/2025 (d).

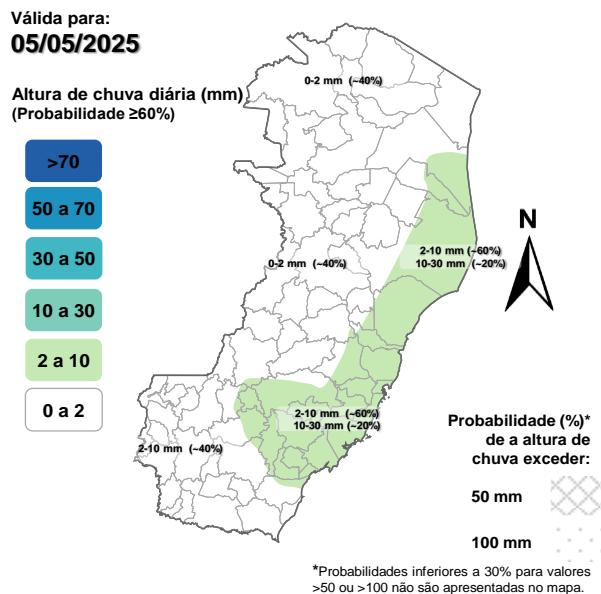
Previsão Probabilística de Chuva



As regiões sombreadas mostram apenas os maiores acumulados mais prováveis (com prob. $\geq 60\%$).

(a)

Previsão Probabilística de Chuva

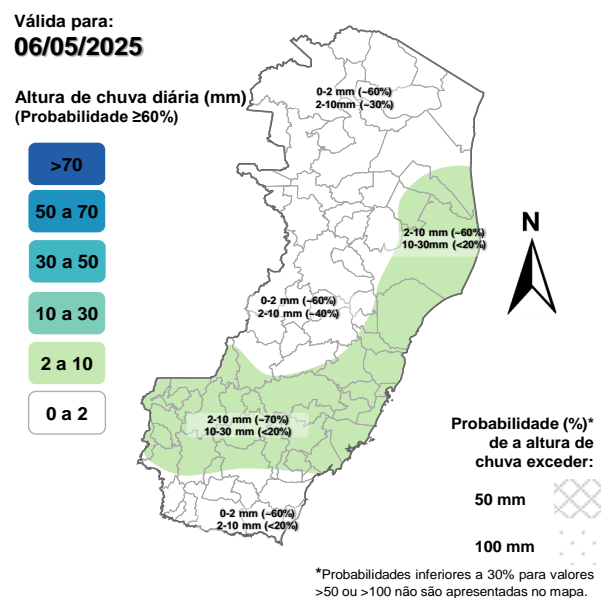


As regiões sombreadas mostram apenas os maiores acumulados mais prováveis (com prob. $\geq 60\%$).

(b)

4

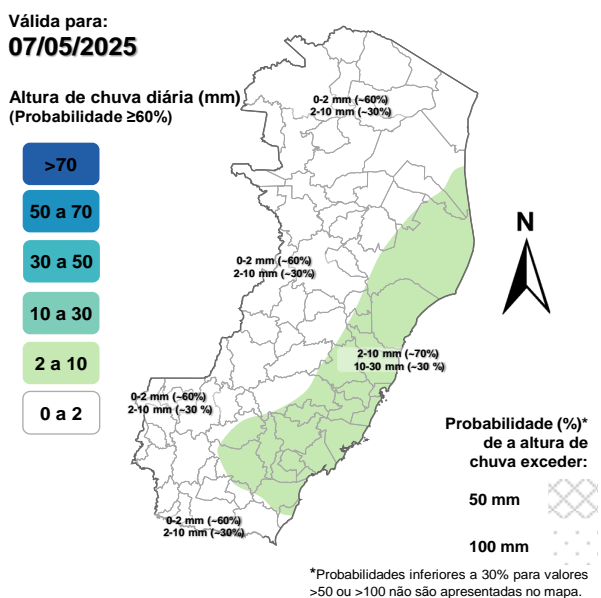
Previsão Probabilística de Chuva



As regiões sombreadas mostram apenas os maiores acumulados mais prováveis (com prob. $\geq 60\%$).

(c)

Previsão Probabilística de Chuva



As regiões sombreadas mostram apenas os maiores acumulados mais prováveis (com prob. $\geq 60\%$).

(d)

[>> Explicação dos mapas \(exemplo\)](#)



Acumulado de chuva previsto para o período de 04/05 a 10/05/2025

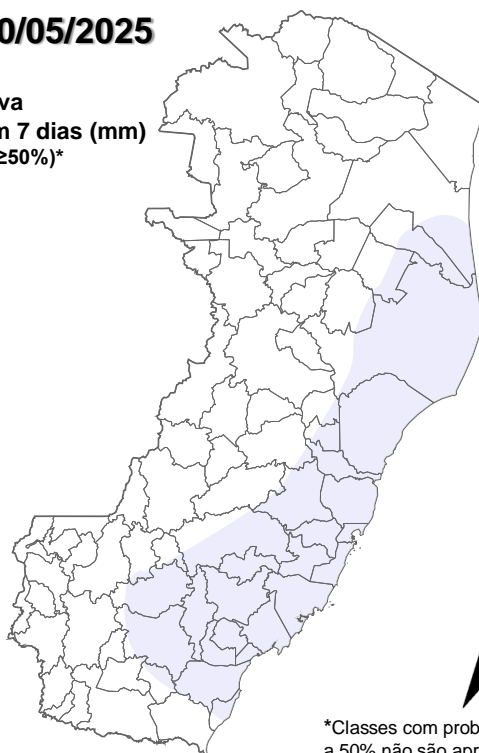
Após avaliação profissional/especializada dos indicativos numéricos médios da previsão probabilística de chuva para os próximos 7 dias, verificou-se que existe a probabilidade de ocorrência de acumulados de chuva entre 20-40 mm em partes do setor costeiro do estado. Nas demais regiões, a maior probabilidade de ocorrência de acumulados de chuva está abaixo de 20 mm.

Previsão Probabilística de Chuva

Válida para:

04/05 a 10/05/2025

Altura de chuva
acumulada em 7 dias (mm)
(Probabilidade $\geq 50\%$)*



*Classes com probabilidades inferiores a 50% não são apresentadas no mapa.

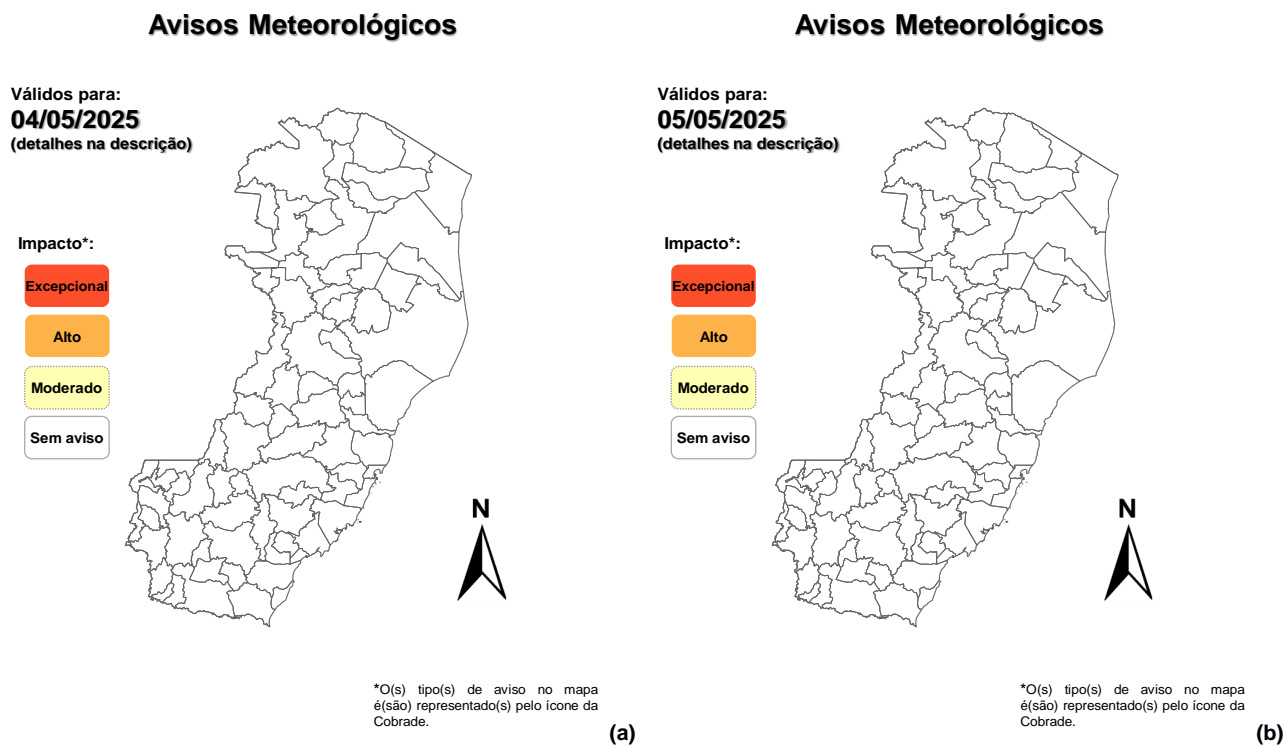
Comentários sobre outras probabilidades aproximadas para os valores máximos e mínimos de precipitação podem ser encontrados na descrição.

Figura 3 – Previsão probabilística (mm) de chuva acumulada para o período de 04/05 a 10/05/2025.

[>> Entenda este mapa](#)



Figura 4 – Avisos meteorológicos vigentes, de acordo com a previsão da Cepdec.



Validade	Tipo	Impacto	Região Afetada
-	-	-	-

Alertas geológicos e hidrológicos:

- Alertas geológicos/hidrológicos (Cemaden): [Não há alerta\(s\) ativo\(s\)](#) (até o fechamento desta edição)
- Monitoramento hidrológico: [Sace](#), [boletim semanal \(Grande Vitória\)](#) e [sala de situação](#)

FONTES DE DADOS

- | | |
|---|---|
| <ul style="list-style-type: none"> • Defesa Civil Nacional • Inmet • CPTEC/Inpe • Cemaden • CPRM • Nomads/NCEP/NOAA | <ul style="list-style-type: none"> • CPC/NCEP/NOAA • MSC • Godae • ECMWF • DW • JMA |
|---|---|



COMUNICADO

A previsão apresentada neste boletim detalha apenas os maiores acumulados de chuva (precipitação atmosférica líquida) mais prováveis ($\geq 60\%$ de probabilidade) e, quando necessário, o segundo maior acumulado mais provável. Ou seja, não é apresentada a previsão do acumulado mais provável (menor impacto). Tal prognóstico se baseia na análise profissional/técnica (subjetiva) das previsões numéricas e não exclusivamente em sua média.

Com exceção de casos específicos, também não é proposta deste boletim divulgar a “condição de tempo” ou “ícone de tempo” (nublado, chuvoso, ensolarado e afins), assim como previsões de temperatura mínima/máxima diárias. Apenas a previsão probabilística de chuva (precipitação atmosférica líquida) de maior impacto/relevância e avisos meteorológicos (previsão de eventos extremos) são apresentados.

A Cepdec, entidade integrante do [Sistema Alerta!](#) não se responsabiliza pelo uso indevido das informações e/ou produtos disponibilizados aqui. A cópia (integral ou parcial) do conteúdo disponibilizado neste boletim depende da expressa autorização da Cepdec. A fonte das informações e dados deve ser mencionada sempre como "Alerta!". É vedada a utilização das informações e/ou dos produtos disponibilizados neste boletim para fins comerciais.