



BOLETIM DE AVISOS METEOROLÓGICOS E ALERTAS

ESTADO DO ESPÍRITO SANTO

03 de maio de 2025

Número: 20250503.0 (ALALAL) – Atualizado às 10:00h (horário de Brasília)

A Coordenadoria Estadual de Proteção e Defesa Civil, órgão coordenador do Sistema Estadual de Monitoramento e Alerta de Desastres, conforme decreto 4488-R de 09 de agosto 2019, registra:

SITUAÇÃO

As temperaturas seguem amenas no Espírito Santo, com algumas regiões registrando valores abaixo da média climatológica. Com possibilidade de chuvas isoladas e de fraca intensidade, especialmente, na faixa costeira do estado entre o litoral Norte e região da Grande Vitória.

TEMPO SEVERO PREVISTO

De acordo com as últimas previsões numéricas por conjunto, as condições meteorológicas não indicam probabilidade para a ocorrência de tempo severo, sendo, portanto, mais prováveis condições de tempo estável com céu claro e de sol entre nuvens em grande parte do estado. [Veja a nota técnica climática na íntegra.](#)

1

RECOMENDAÇÕES

As recomendações para lidar com os fenômenos adversos e seus possíveis efeitos podem ser acessadas na [página dedicada](#) do Ministério do Desenvolvimento Regional.

PREVISÃO PROBABILÍSTICA DE CHUVA, AVISOS E ALERTAS

Os dados¹ meteorológicos oficiais observados no Espírito Santo e demais estados do país podem ser acessados na [página do Instituto Nacional de Meteorologia \(Inmet\)](#).

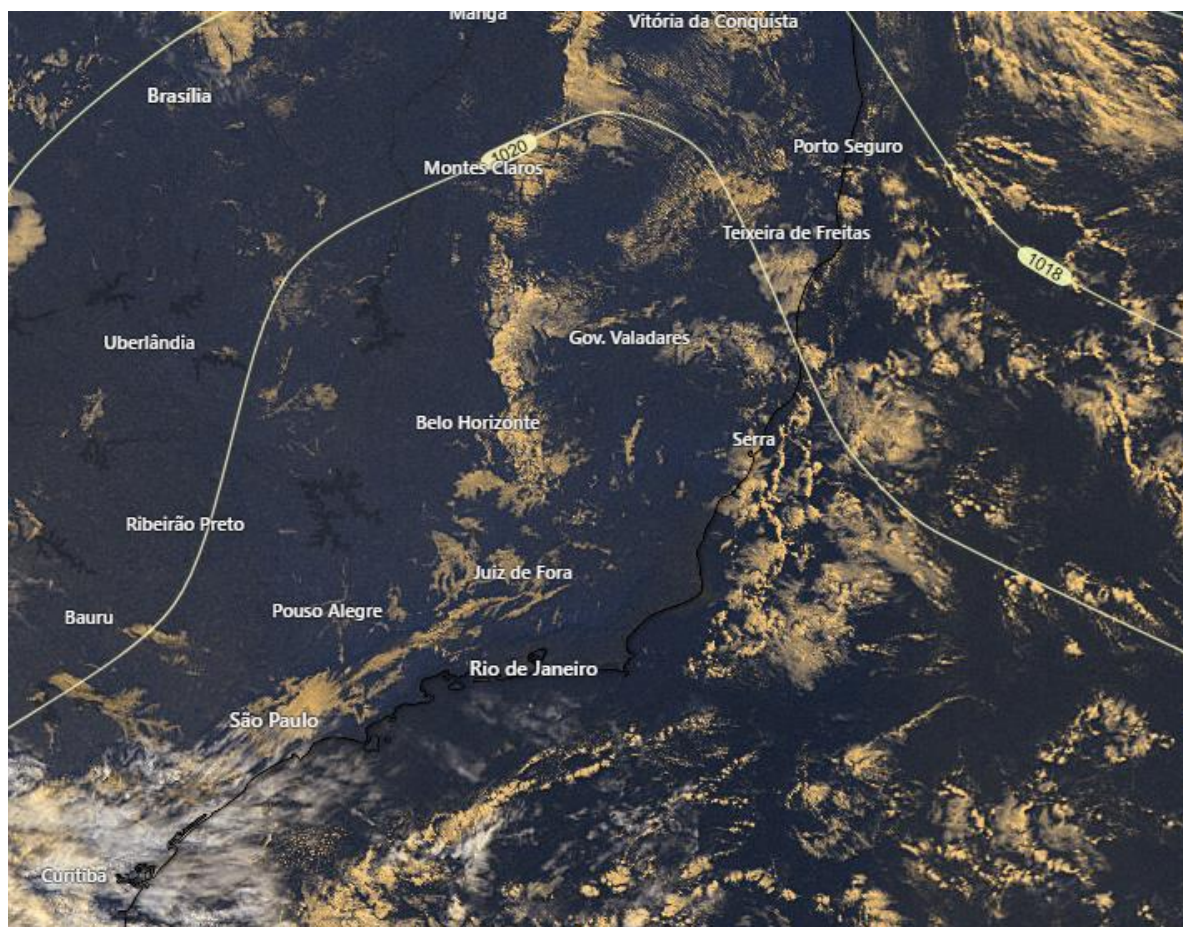
Durante o fechamento desta edição de sábado (03) era possível inferir, por meio dos dados de satélite, céu claro a sol entre nuvens sobre todo o estado do Espírito Santo, e pela rede de estações meteorológicas, foi constatado a ocorrência de chuviscos isolados de fraca intensidade (< 2 mm) nas últimas 24h (Figura 1).

¹ Dados sem análise de consistência, apresentados em horário UTC.

Até às 10h00min (horário de Brasília), nas últimas 24h os maiores acumulados registrados ocorreram em Aracruz (2 mm) e Baixo Guandu (1 mm). O radar meteorológico do Cemaden, localizado em Santa Leopoldina (ES), está fora de operação. Os últimos dados disponíveis não indicavam precipitação no estado.

>> Encontre as definições de alguns termos técnicos, utilizados neste item em [1](#), [2](#) e [3](#)

Figura 1 – Imagem do satélite GOES-16 (canal visível) às 10:00 UTC e isóbaras às ~10:00 UTC de 03/05/2025.



2

Fontes: Windy; NOAA; ECMWF.

Sábado (03/05/2025)

Figura 2a: No setor costeiro incluindo Grande Vitória a prob. para ocorrência de chuva entre 2-10 mm é de até 60%. Nas demais regiões é pouco provável que chova.

Não há aviso de tempo severo para o estado. [Figura 4a.](#)



Domingo (04/05/2025)

Figura 2b: Apenas em algumas localidades das regiões Serranas, Caparaó e Sul Capixaba a prob. para a ocorrência de chuva entre 2-10 mm é de até 60%. Nas demais regiões há baixa probabilidade de ocorrência de chuvas.

Não há aviso de tempo severo para o estado. [Figura 4b.](#)

Tendências para a Segunda-feira e Terça-feira (05/05/2025 e 06/05/2025)

Segunda-feira (05/05/2025)

Figura 2c: Predomínio de tempo firme em quase todo o estado, com prob. de até 30% de chuvas de 2-10 mm nas regiões entre o litoral Norte e Sul Capixaba. Nas demais regiões há baixa probabilidade de ocorrência de chuvas

Terça-feira (06/05/2025)

Figura 2d: Predomínio de tempo firme no Espírito Santo. Com prob. de 40% de que ocorram chuvas isoladas de 2-10 mm apenas em parte do litoral Norte e Grande Vitória. Nas demais regiões é pouco provável que chova.

3

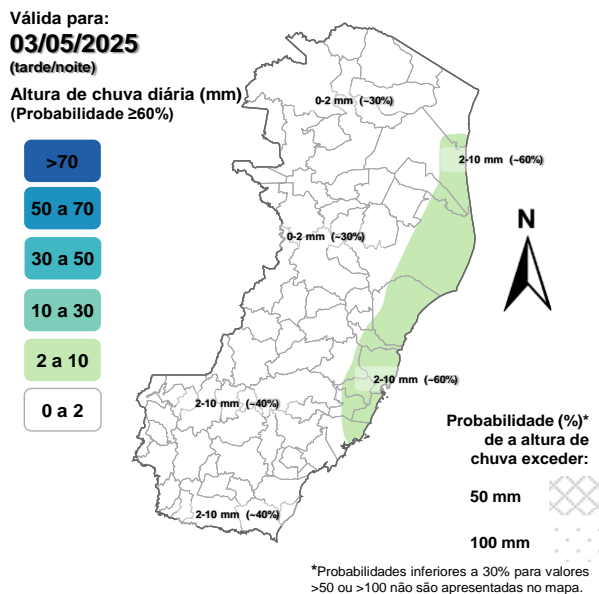
Obs.: para termos de comparação, em média, um evento de chuva de 20 mm no mês de maio representa, aproximadamente, 18-62% do total de precipitação mensal, [dependendo do município](#). Maio representa, em geral, o início do período seco no estado.

*Previsibilidade baixa: quando os modelos numéricos de tempo apresentam muita discordância entre si para o(s) intervalo(s) de chuva na(s) probabilidade(s) de precipitação prevista(s), diminuindo a acurácia da previsão.



Figura 2 – Previsão probabilística (%) relativa aos intervalos diários de precipitação previstos (mm/dia) para 03/05/2025 (tarde/noite) (a), 04/05/2025 (b), 05/05/2025 (c) e 06/05/2025 (d).

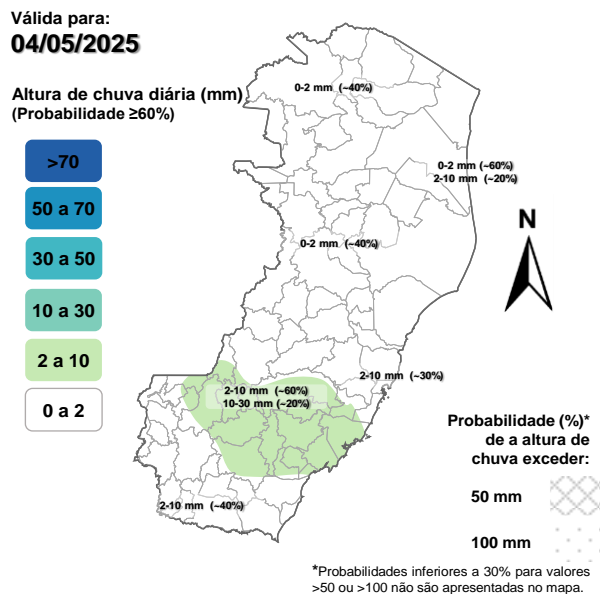
Previsão Probabilística de Chuva



As regiões sombreadas mostram apenas os maiores acumulados mais prováveis (com prob. $\geq 60\%$).

(a)

Previsão Probabilística de Chuva

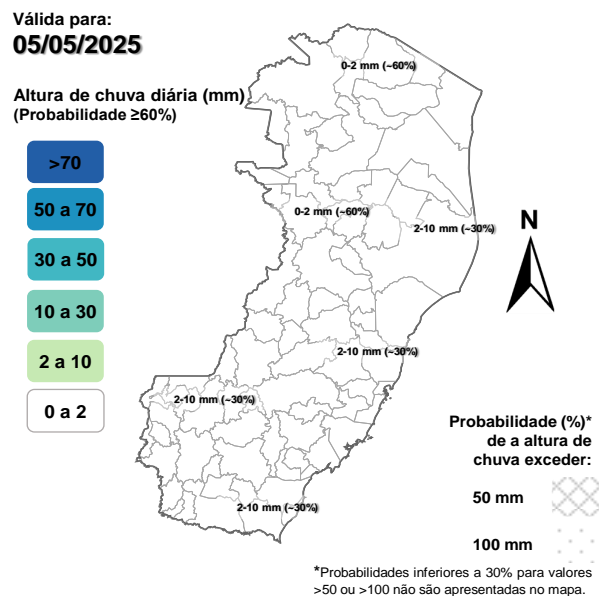


As regiões sombreadas mostram apenas os maiores acumulados mais prováveis (com prob. $\geq 60\%$).

(b)

4

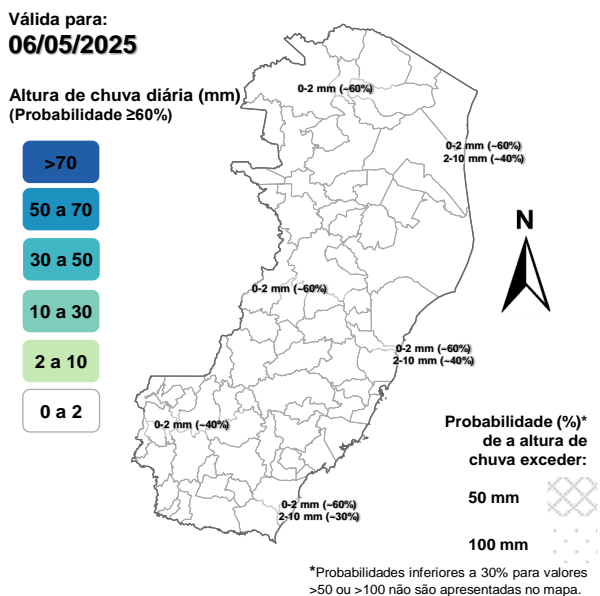
Previsão Probabilística de Chuva



As regiões sombreadas mostram apenas os maiores acumulados mais prováveis (com prob. $\geq 60\%$).

(c)

Previsão Probabilística de Chuva



As regiões sombreadas mostram apenas os maiores acumulados mais prováveis (com prob. $\geq 60\%$).

(d)

[>> Explicação dos mapas \(exemplo\)](#)



Acumulado de chuva previsto para o período de 03/05 a 09/05/2025

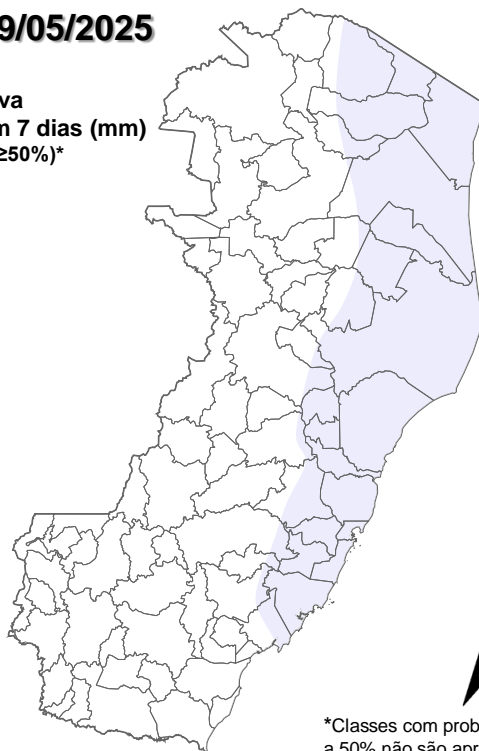
Após avaliação profissional/especializada dos indicativos numéricos médios da previsão probabilística de chuva para os próximos 7 dias, verificou-se que existe a probabilidade de ocorrência de acumulados de chuva entre 20-40 mm em partes do setor costeiro do estado. Nas demais regiões, a maior probabilidade de ocorrência de acumulados de chuva está abaixo de 20 mm.

Previsão Probabilística de Chuva

Válida para:

03/05 a 09/05/2025

Altura de chuva
acumulada em 7 dias (mm)
(Probabilidade $\geq 50\%$)*



*Classes com probabilidades inferiores a 50% não são apresentadas no mapa.

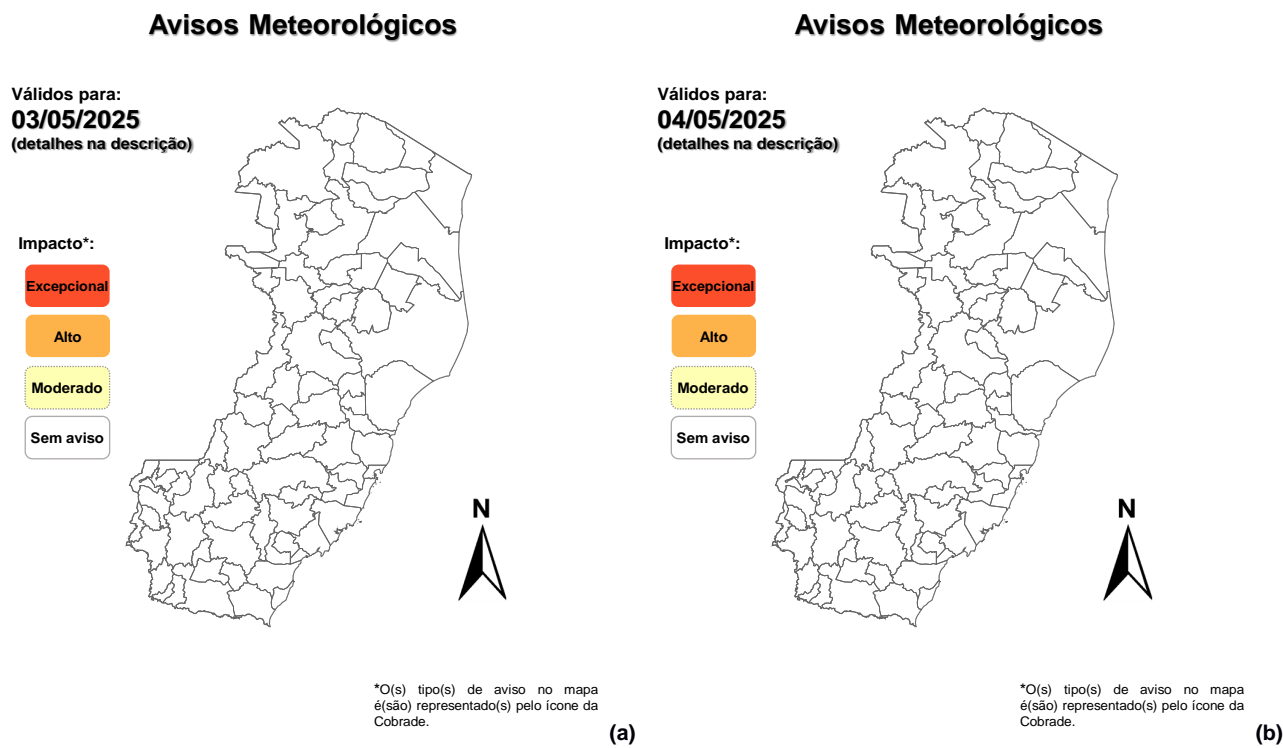
Comentários sobre outras probabilidades aproximadas para os valores máximos e mínimos de precipitação podem ser encontrados na descrição.

Figura 3 – Previsão probabilística (mm) de chuva acumulada para o período de 03/05 a 09/05/2025.

[>> Entenda este mapa](#)



Figura 4 – Avisos meteorológicos vigentes, de acordo com a previsão da Cepdec.



Validade	Tipo	Impacto	Região Afetada
-	-	-	-

Alertas geológicos e hidrológicos:

- Alertas geológicos/hidrológicos (Cemaden): [Não há alerta\(s\) ativo\(s\)](#) (até o fechamento desta edição)
- Monitoramento hidrológico: [Sace](#), [boletim semanal \(Grande Vitória\)](#) e [sala de situação](#)

FONTES DE DADOS

- [Defesa Civil Nacional](#)
- [CPC/NCEP/NOAA](#)
- [Inmet](#)
- [MSC](#)
- [CPTEC/Inpe](#)
- [Godae](#)
- [Cemaden](#)
- [ECMWF](#)
- [CPRM](#)
- [DW](#)
- [Nomads/NCEP/NOAA](#)
- [JMA](#)



COMUNICADO

A previsão apresentada neste boletim detalha apenas os maiores acumulados de chuva (precipitação atmosférica líquida) mais prováveis ($\geq 60\%$ de probabilidade) e, quando necessário, o segundo maior acumulado mais provável. Ou seja, não é apresentada a previsão do acumulado mais provável (menor impacto). Tal prognóstico se baseia na análise profissional/técnica (subjetiva) das previsões numéricas e não exclusivamente em sua média.

Com exceção de casos específicos, também não é proposta deste boletim divulgar a “condição de tempo” ou “ícone de tempo” (nublado, chuvoso, ensolarado e afins), assim como previsões de temperatura mínima/máxima diárias. Apenas a previsão probabilística de chuva (precipitação atmosférica líquida) de maior impacto/relevância e avisos meteorológicos (previsão de eventos extremos) são apresentados.

A Cepdec, entidade integrante do [Sistema Alerta!](#) não se responsabiliza pelo uso indevido das informações e/ou produtos disponibilizados aqui. A cópia (integral ou parcial) do conteúdo disponibilizado neste boletim depende da expressa autorização da Cepdec. A fonte das informações e dados deve ser mencionada sempre como "Alerta!". É vedada a utilização das informações e/ou dos produtos disponibilizados neste boletim para fins comerciais.