



# BOLETIM DE AVISOS METEOROLÓGICOS E ALERTAS

## ESTADO DO ESPÍRITO SANTO

14 de abril de 2025

Número: 20250414.0 (ALALCA) – Atualizado às 11:20 (horário de Brasília)

A Coordenadoria Estadual de Proteção e Defesa Civil, órgão coordenador do Sistema Estadual de Monitoramento e Alerta de Desastres, conforme decreto 4488-R de 09 de agosto 2019, registra:

### SITUAÇÃO

As temperaturas seguem mais altas que a normal em grande parte do estado. Com possibilidade de pancadas de chuvas isoladas variando de intensidade fraca em algumas áreas do Espírito Santo.

### TEMPO SEVERO PREVISTO

De acordo com as últimas previsões numéricas por conjunto, as condições meteorológicas indicam instabilidade atmosférica nos próximos dias, com chance de tempo severo no estado do Espírito Santo, com possibilidade de pancadas de chuvas de intensidade moderada a ocasionalmente forte em alguns pontos, podendo gerar acumulados expressivos de precipitação, sobretudo, na porção centro-sul do estado. Para mais informações, [veja a nota técnica climática na íntegra](#).

1

### RECOMENDAÇÕES

As recomendações para lidar com os fenômenos adversos e seus possíveis efeitos podem ser acessadas na [página dedicada](#) do Ministério do Desenvolvimento Regional.

### PREVISÃO PROBABILÍSTICA DE CHUVA, AVISOS E ALERTAS

Os dados<sup>1</sup> meteorológicos oficiais observados no Espírito Santo e demais estados do país podem ser acessados na [página do Instituto Nacional de Meteorologia \(Inmet\)](#).

Durante o fechamento desta edição de segunda-feira (14) era possível inferir, por meio dos dados de satélite, céu parcialmente nublado sobre o Espírito Santo, com ocorrência de chuvas isoladas e de fraca intensidade nas últimas 24h (Figura 1).

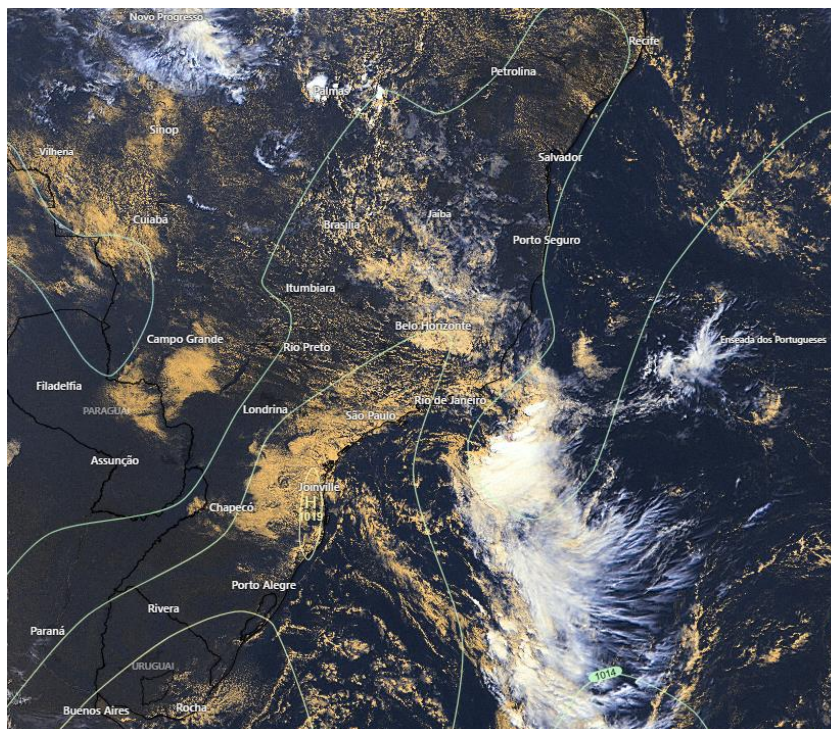
<sup>1</sup> Dados sem análise de consistência, apresentados em horário UTC.



Até às 10h00min (horário de Brasília), nas últimas 24h o maior acumulado registrado ocorreu em Santa Maria do Jetibá (09 mm). Os últimos dados do radar meteorológico do Cemaden, localizado em Santa Leopoldina (ES), não está disponível.

>> Encontre as definições de alguns termos técnicos, utilizados neste item em [1](#), [2](#) e [3](#)

**Figura 1** – Imagem do satélite GOES-16 às ~ 10:00 UTC (canal visível) e isóbaras às 10:00 UTC de 14/04/2025.



2

Fontes: Windy; NOAA; ECMWF.

## Segunda-feira (14/04/2025)

**Figura 2a:** Espera-se uma predominância de tempo estável em grande parte do ES, com prob. de até 70% de ocorrer acumulados de chuva entre 2-10 mm na metade Sul do estado, com Prob de até 30% de acumulados de 10-30 mm nas regiões do Caparaó e Sul Capixaba. Para as demais regiões a prob. é de até 40% de que as chuvas sejam inferiores a 10 mm.

há aviso de tempo severo com impacto moderado para o estado. [Figura 4a](#).

Mais detalhes sobre as probabilidades podem ser visualizados no mapa.



## Terça-feira (15/04/2025)

---

**Figura 2b:** Prob. de 60% de acumulados de chuva entre 2-10 mm sobre parte do Caparaó, R.Serrana, RMGV, litoral Norte e extremidade Norte do estado. Com prob inferior a 20% de chuvas de 10-30 mm na extremidade Norte e R. Serrana. Prob. de até 30% de ocorrer acumulados entre 2-10 mm sobre o extremo Noroeste do ES, assim como, Prob. de até 40% de ocorrer acumulados entre 2-10 mm sobre a extremidade Sul do estado.

há aviso de tempo severo com impacto moderado para o estado. [Figura 4a.](#)

Mais detalhes sobre as probabilidades podem ser visualizados no mapa.

## Tendências para Quarta-feira e Quinta-feira (16 e 17/04/2025)

### Quarta-feira (16/04/2025)

---

**Figura 2c:** A prob. de acumulados de chuva entre 10-30 mm é de 70% sobre áreas do Caparaó, Região Serrana, Grande Vitória, Região Central e Parte do Norte do estado, com Prob. de até 40% de que ocorram volumes entre 30-50 mm na faixa central do estado. Para a extremidade Sul do ES, a prob. é de até 60% de ocorrer acumulados entre 2-10 mm, com prob. inferior 20% de que ocorra acumulados de chuva entre 10-30 mm. No extremo Norte, a prob. de ocorrer acumulados de chuva entre 2-10 mm é até 70%, com uma prob. inferior a 20% de ocorrer acumulados de chuva entre 10-30 mm.

Há aviso de tempo severo com impacto moderado para o estado. [Figura 4b.](#)

Mais detalhes sobre as probabilidades podem ser visualizados no mapa.

### Quinta-feira (17/04/2025)

---

**Figura 2d:** A prob. de acumulados de chuva entre 10-30 mm sobre áreas do Caparaó, Grande Vitória, Região Serrana e nos setores sul, Central do ES é de até 80%, com prob. de até 40% de acumulados entre 30-50 mm em algumas localidades da Região Serrana, Caparaó, Central e sul. Para áreas situadas no extremo Norte e Sul do estado, a prob. de acumulados entre 2-10 mm é de até 60%.

Há aviso de tempo severo com impacto moderado para o estado. [Figura 4b.](#)

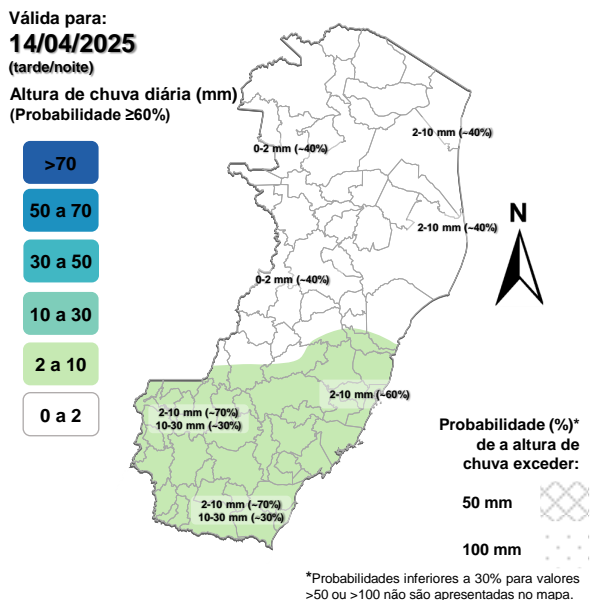
Mais detalhes sobre as probabilidades podem ser visualizados no mapa.

**Obs.:** para termos de comparação, em média, um evento de chuva de 20 mm no mês de março representa, aproximadamente, 13-53% do total de precipitação mensal, [dependendo do município](#). Abril representa, em geral, o mês de enfraquecimento do período chuvoso capixaba.  
\*Previsibilidade baixa: quando os modelos numéricos de tempo apresentam muita discordância entre si para o(s) intervalo(s) de chuva na(s) probabilidade(s) de precipitação prevista(s), diminuindo a acurácia da previsão.



**Figura 2 –** Previsão probabilística (%) relativa aos intervalos diários de precipitação previstos (mm/dia) para 14/04/2025 (tarde/noite) (a), 15/04/2025 (b), 16/04/2025 (c) e 17/04/2025 (d).

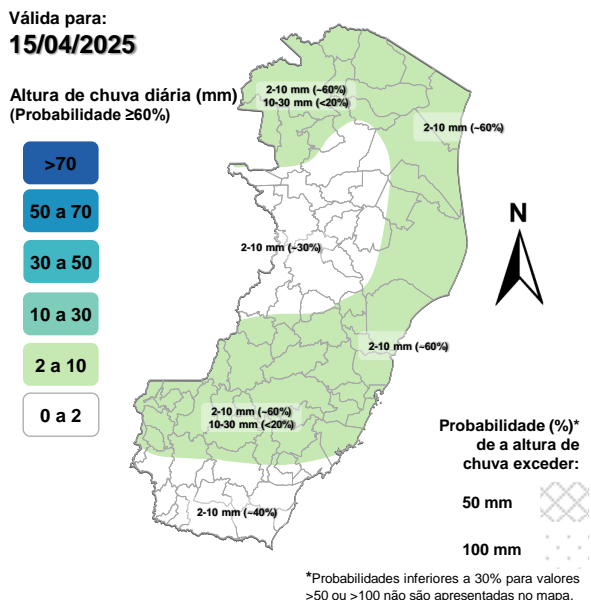
**Previsão Probabilística de Chuva**



As regiões sombreadas mostram apenas os maiores acumulados mais prováveis (com prob. ≥ 60%).

(a)

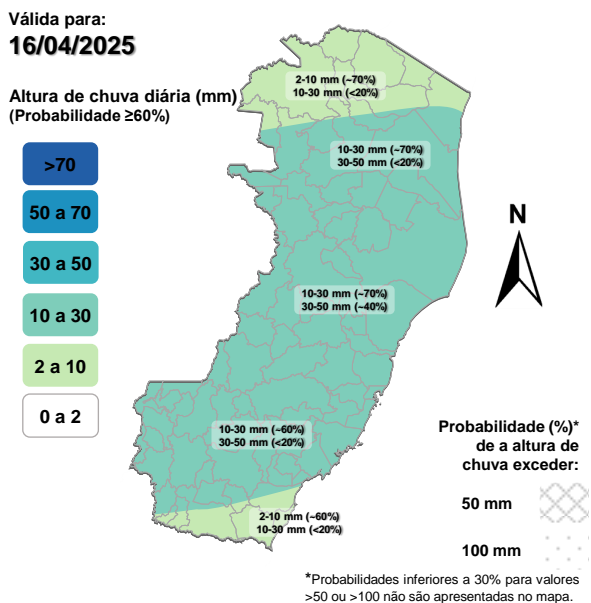
**Previsão Probabilística de Chuva**



As regiões sombreadas mostram apenas os maiores acumulados mais prováveis (com prob. ≥ 60%).

(b)

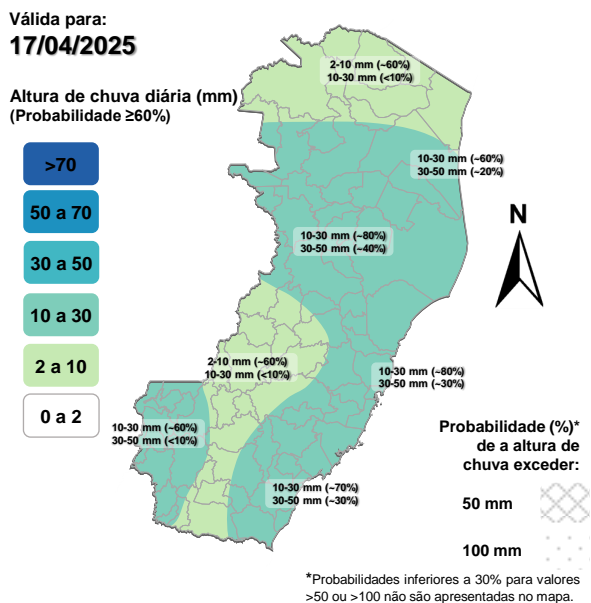
**Previsão Probabilística de Chuva**



As regiões sombreadas mostram apenas os maiores acumulados mais prováveis (com prob. ≥ 60%).

(c)

**Previsão Probabilística de Chuva**



As regiões sombreadas mostram apenas os maiores acumulados mais prováveis (com prob. ≥ 60%).

(d)

[>> Explicação dos mapas \(exemplo\)](#)



## Acumulado de chuva previsto para o período de 14/04 a 20/04/2025

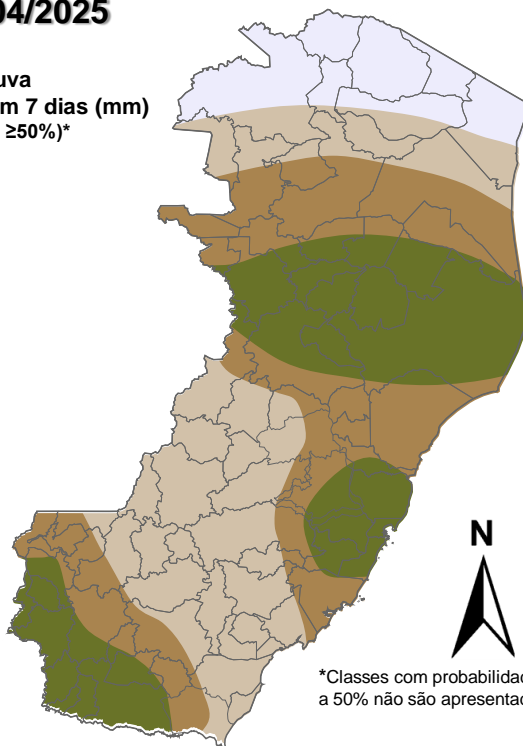
Após avaliação profissional/especializada dos indicativos numéricos médios da previsão probabilística de chuva para os próximos 7 dias, verificou-se que existe prob. de que os maiores acumulados de chuva, entre 80-100 mm, fiquem posicionados sobre áreas do Caparaó, Grande Vitória e Região Central do estado. Região Serrana, existe prob. de que os maiores acumulados de chuva, ocorram na faixa de 60-80 mm. Ademais, sobre áreas do extremo Norte e Noroeste, é provável que os acumulados de chuva variem sobre diferentes localidades dentro da faixa 20-40 mm e 40-60 mm.

### Previsão Probabilística de Chuva

Válida para:

**14 a 20/04/2025**

Altura de chuva acumulada em 7 dias (mm)  
(Probabilidade  $\geq 50\%$ )\*



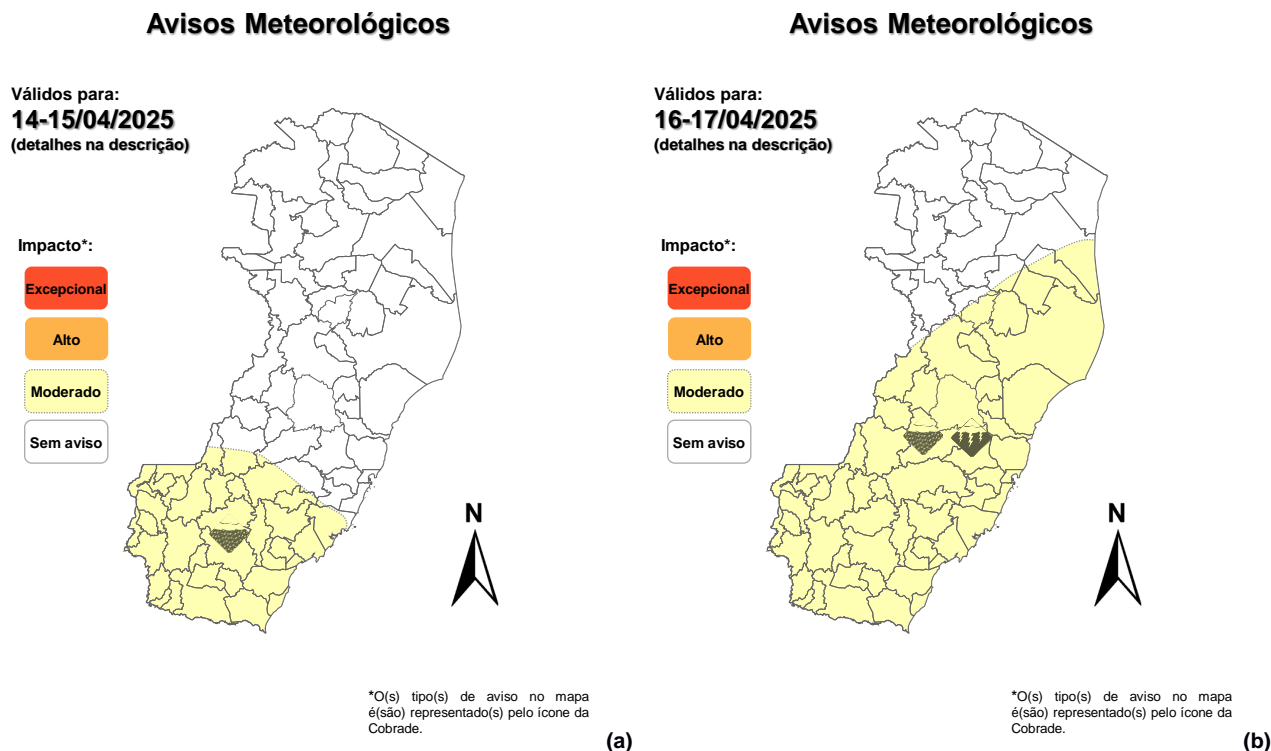
\*Classes com probabilidades inferiores a 50% não são apresentadas no mapa.

Comentários sobre outras probabilidades aproximadas para os valores máximos e mínimos de precipitação podem ser encontrados na descrição.

**Figura 3** – Previsão probabilística (mm) de chuva acumulada para o período de 14/04 a 20/04/2025.

[>> Entenda este mapa](#)

Figura 4 – Avisos meteorológicos vigentes, de acordo com a previsão da Cepdec.



| Validade  | Tipo                                  | Impacto  | Região Afetada  |
|---|---------------------------------------|----------|---|
| 14/04/2025 - Tarde/Noite<br>15/04/2025 - Madrugada                            | Chuvas intensas                       | Moderado | Caparaó e Sul do estado   |
| 16/04/2025 - Manhã/Tarde/Noite<br>17/04/2025 –<br>Madrugada/Manhã/Tarde/Noite | Chuvas intensas e descargas elétricas | Moderado | Caparaó, R. Serrana, Grande Vitória, R. central e Parte do Norte e Noroeste do estado |

### Alertas geológicos e hidrológicos:

- Alertas geológicos/hidrológicos (Cemaden): [Não há alerta\(s\) ativo\(s\)](#) (até o fechamento desta edição)
- Monitoramento hidrológico: [Sace](#), [boletim semanal \(Grande Vitória\)](#) e [sala de situação](#)

### FONTES DE DADOS

- [Defesa Civil Nacional](#)
- [Cemaden](#)
- [Inmet](#)
- [CPRM](#)
- [CPTEC/Inpe](#)
- [Nomads/NCEP/NOAA](#)



- [CPC/NCEP/NOAA](#)
- [MSC](#)
- [Godae](#)
- [ECMWF](#)
- [DW](#)
- [JMA](#)

---

## COMUNICADO

---

A previsão apresentada neste boletim detalha apenas os maiores acumulados de chuva (precipitação atmosférica líquida) mais prováveis ( $\geq 60\%$  de probabilidade) e, quando necessário, o segundo maior acumulado mais provável. Ou seja, não é apresentada a previsão do acumulado mais provável (menor impacto). Tal prognóstico se baseia na análise profissional/técnica (subjativa) das previsões numéricas e não exclusivamente em sua média.

Com exceção de casos específicos, também não é proposta deste boletim divulgar a “condição de tempo” ou “ícone de tempo” (nublado, chuvoso, ensolarado e afins), assim como previsões de temperatura mínima/máxima diárias. Apenas a previsão probabilística de chuva (precipitação atmosférica líquida) de maior impacto/relevância e avisos meteorológicos (previsão de eventos extremos) são apresentados.

A Cepdec, entidade integrante do [Sistema Alerta!](#) não se responsabiliza pelo uso indevido das informações e/ou produtos disponibilizados aqui. A cópia (integral ou parcial) do conteúdo disponibilizado neste boletim depende da expressa autorização da Cepdec. A fonte das informações e dados deve ser mencionada sempre como "Alerta!". É vedada a utilização das informações e/ou dos produtos disponibilizados neste boletim para fins comerciais.