



BOLETIM DE AVISOS METEOROLÓGICOS E ALERTAS

ESTADO DO ESPÍRITO SANTO

11 de abril de 2025

Número: 20250411.0 (APAPCA) – Atualizado às 10:34 (horário de Brasília)

A Coordenadoria Estadual de Proteção e Defesa Civil, órgão coordenador do Sistema Estadual de Monitoramento e Alerta de Desastres, conforme decreto 4488-R de 09 de agosto 2019, registra:

SITUAÇÃO

As temperaturas seguem mais altas que a normal no estado. Com possibilidade de pancadas de chuvas isoladas e de fraca intensidade em algumas áreas do Espírito Santo.

TEMPO SEVERO PREVISTO

De acordo com as últimas previsões numéricas por conjunto, as condições meteorológicas indicam estabilidade atmosférica e predomínio de tempo firme nos próximos dias, no entanto, entre os dias 15 e 18 de abril os modelos meteorológicos indicam chance de tempo severo no estado do Espírito Santo, devido ao deslocamento de um sistema frontal, com possibilidade de pancadas de chuvas de intensidade moderada a forte em alguns pontos, podendo gerar acumulados expressivos de precipitação, sobretudo, na porção central do estado. Para mais informações, [veja a nota técnica climática na íntegra](#).

1

RECOMENDAÇÕES

As recomendações para lidar com os fenômenos adversos e seus possíveis efeitos podem ser acessadas na [página dedicada](#) do Ministério do Desenvolvimento Regional.

PREVISÃO PROBABILÍSTICA DE CHUVA, AVISOS E ALERTAS

Os dados¹ meteorológicos oficiais observados no Espírito Santo e demais estados do país podem ser acessados na [página do Instituto Nacional de Meteorologia \(Inmet\)](#).

Durante o fechamento desta edição de sexta-feira (11) era possível inferir, por meio dos dados de satélite, nebulosidade apenas sobre o Norte do Espírito Santo, com ocorrência de chuvas periódicas de intensidade moderada a forte nas últimas 24h (Figura 1).

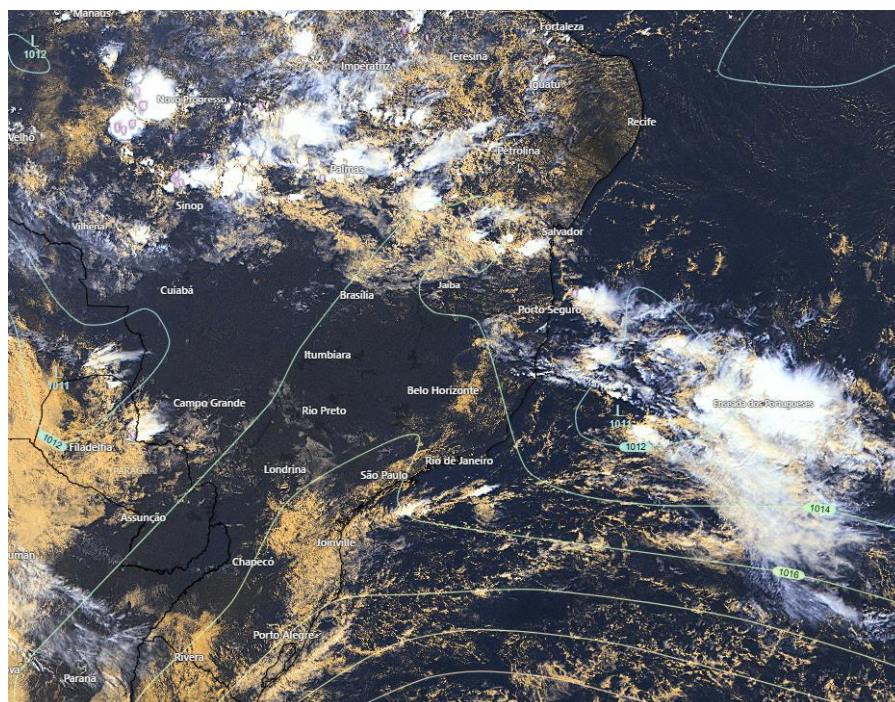
Até às 10h00min (horário de Brasília), nas últimas 24h os maiores acumulados registrados ocorreram em Cariacica (58 mm), Muniz Freire (51 mm), São Mateus (38 mm), Linhares (36

¹ Dados sem análise de consistência, apresentados em horário UTC.

mm) e Conceição do Castelo (36 mm). Os últimos dados do radar meteorológico do Cemaden, localizado em Santa Leopoldina (ES), não estão disponíveis.

>> Encontre as definições de alguns termos técnicos, utilizados neste item em [1](#), [2](#) e [3](#)

Figura 1 – Imagem do satélite GOES-16 às ~ 10:18 UTC (canal visível) e isóbaras às 09:00 UTC de 11/04/2025.



Fontes: Windy; NOAA; ECMWF.

Sexta-Feira (11/04/2025)

Figura 2a: Na metade Sul, RMGV e Norte a prob. de acumulados de chuva entre 2 e 10 mm é de até 60%. Na faixa centro-oeste são esperadas apenas chuvas isoladas de 2-10mm com prob de até 40%.

Não há aviso de tempo severo para o estado. [Figura 4a](#).

Mais detalhes sobre as probabilidades podem ser visualizados no mapa.



Sábado (12/04/2025)

Figura 2b: Predomínio de tempo firme em todo o estado, com prob de até 60% de que ocorram chuvas isoladas com acumulados entre 2 e 10 mm, na faixa costeira do Sul do estado e RMGV. Nas demais regiões, é pouco provável que chova.

Não há aviso de tempo severo para o estado. [Figura 4b.](#)

Mais detalhes sobre as probabilidades podem ser visualizados no mapa.

Tendências para Domingo e Segunda-feira (13 e 14/04/2025)

Domingo (13/04/2025)

Figura 2c: Condição semelhante ao dia anterior, ou seja, predomínio de tempo firme em todo o estado, com prob de até 60% de que ocorram acumulados entre 2 e 10 mm, na faixa costeira do Sul do estado, R. Serrana e RMGV, com prob. inferior a 20% de que ocorram chuvas entre 10-30 mm. Nas demais regiões, é pouco provável que chova.

Não há aviso de tempo severo para o estado.

Mais detalhes sobre as probabilidades podem ser visualizados no mapa.

Segunda-feira (14/04/2025)

Figura 2d: Predomínio de tempo firme na metade Norte do estado. Na metade Sul do estado, prob de 60% de que ocorram chuvas de 10-30 mm na extremidade Sul e prob de 60% de que ocorram chuvas de 2-10 mm nas regiões do Caparaó, Central e RMGV.

Mais detalhes sobre as probabilidades podem ser visualizados no mapa.

Obs.: para termos de comparação, em média, um evento de chuva de 20 mm no mês de março representa, aproximadamente, 13-53% do total de precipitação mensal, [dependendo do município](#). Abril representa, em geral, o mês de enfraquecimento do período chuvoso capixaba.

*Previsibilidade baixa: quando os modelos numéricos de tempo apresentam muita discordância entre si para o(s) intervalo(s) de chuva na(s) probabilidade(s) de precipitação prevista(s), diminuindo a acurácia da previsão.



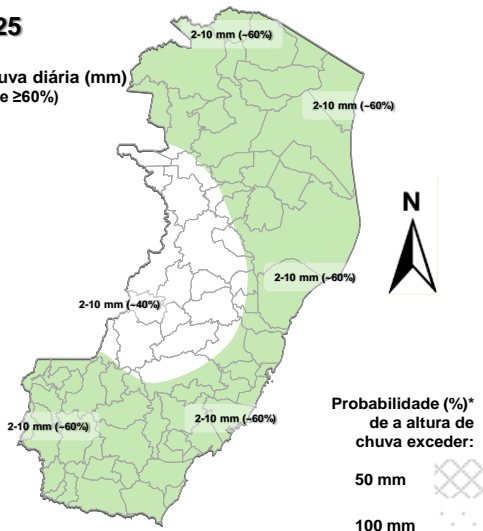
Figura 2 – Previsão probabilística (%) relativa aos intervalos diários de precipitação previstos (mm/dia) para 11/04/2025 (tarde/noite) (a), 12/04/2025 (b), 13/04/2025 (c) e 14/04/2025 (d).

Previsão Probabilística de Chuva

Válida para:
11/04/2025
(tarde/noite)

Altura de chuva diária (mm)
(Probabilidade $\geq 60\%$)

- >70
- 50 a 70
- 30 a 50
- 10 a 30
- 2 a 10
- 0 a 2



*Probabilidades inferiores a 30% para valores >50 ou >100 não são apresentadas no mapa.

As regiões sombreadas mostram apenas os maiores acumulados mais prováveis (com prob. $\geq 60\%$).

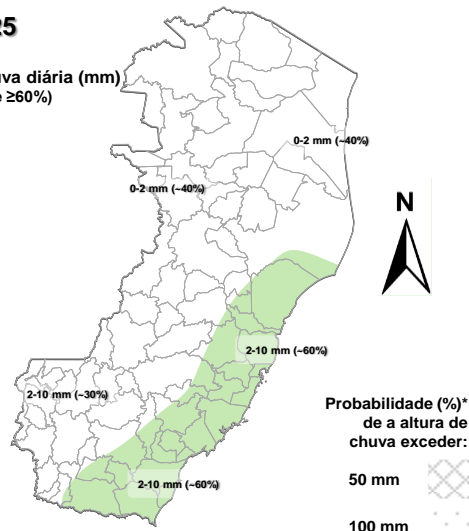
(a)

Previsão Probabilística de Chuva

Válida para:
12/04/2025

Altura de chuva diária (mm)
(Probabilidade $\geq 60\%$)

- >70
- 50 a 70
- 30 a 50
- 10 a 30
- 2 a 10
- 0 a 2



*Probabilidades inferiores a 30% para valores >50 ou >100 não são apresentadas no mapa.

As regiões sombreadas mostram apenas os maiores acumulados mais prováveis (com prob. $\geq 60\%$).

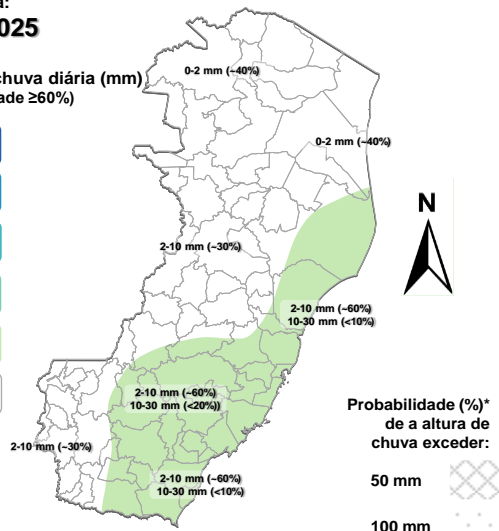
(b)

Previsão Probabilística de Chuva

Válida para:
13/04/2025

Altura de chuva diária (mm)
(Probabilidade $\geq 60\%$)

- >70
- 50 a 70
- 30 a 50
- 10 a 30
- 2 a 10
- 0 a 2



*Probabilidades inferiores a 30% para valores >50 ou >100 não são apresentadas no mapa.

As regiões sombreadas mostram apenas os maiores acumulados mais prováveis (com prob. $\geq 60\%$).

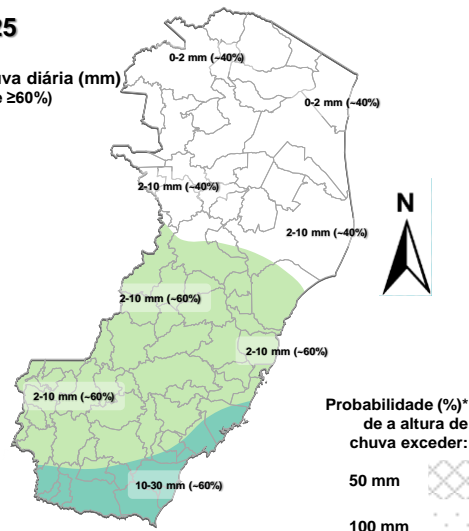
(c)

Previsão Probabilística de Chuva

Válida para:
14/04/2025

Altura de chuva diária (mm)
(Probabilidade $\geq 60\%$)

- >70
- 50 a 70
- 30 a 50
- 10 a 30
- 2 a 10
- 0 a 2



*Probabilidades inferiores a 30% para valores >50 ou >100 não são apresentadas no mapa.

As regiões sombreadas mostram apenas os maiores acumulados mais prováveis (com prob. $\geq 60\%$).

(d)



[>> Explicação dos mapas \(exemplo\)](#)

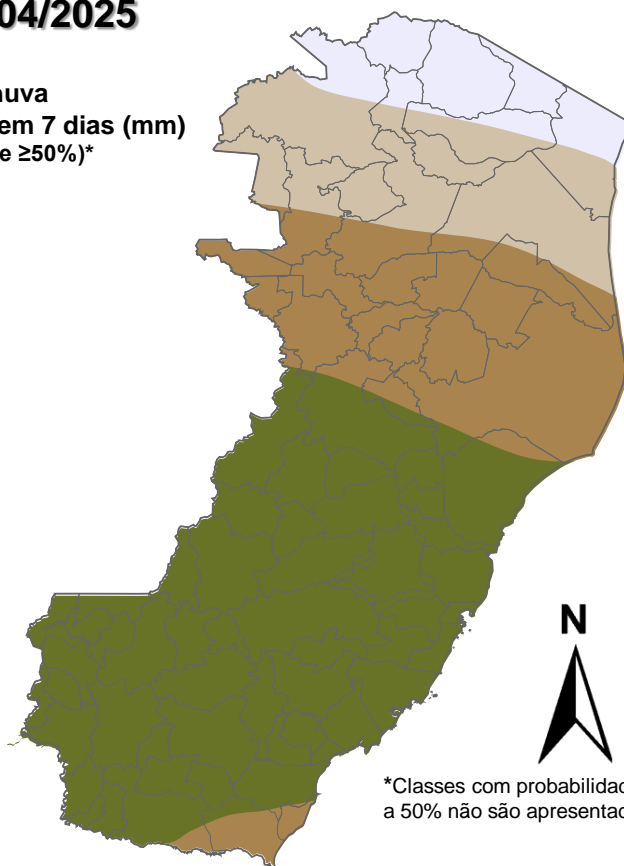
Acumulado de chuva previsto para o período de 11/04 a 17/04/2025

Após avaliação profissional/especializada dos indicativos numéricos médios da previsão probabilística de chuva para os próximos 7 dias, verificou-se que existe prob. para que os acumulados de chuva alcancem o limiar de 100 mm sobre áreas situadas na metade Sul do estado, incluindo RMGV, Caparaó e R. Serrana. Em áreas centrais e extremidade Sul, são esperados acumulados de chuva de até 80 mm. Na metade Norte, não são esperadas chuvas que superem o limiar de 60 mm.

Previsão Probabilística de Chuva

Válida para:
11 a 17/04/2025

Altura de chuva acumulada em 7 dias (mm)
(Probabilidade $\geq 50\%$)*



*Classes com probabilidades inferiores a 50% não são apresentadas no mapa.

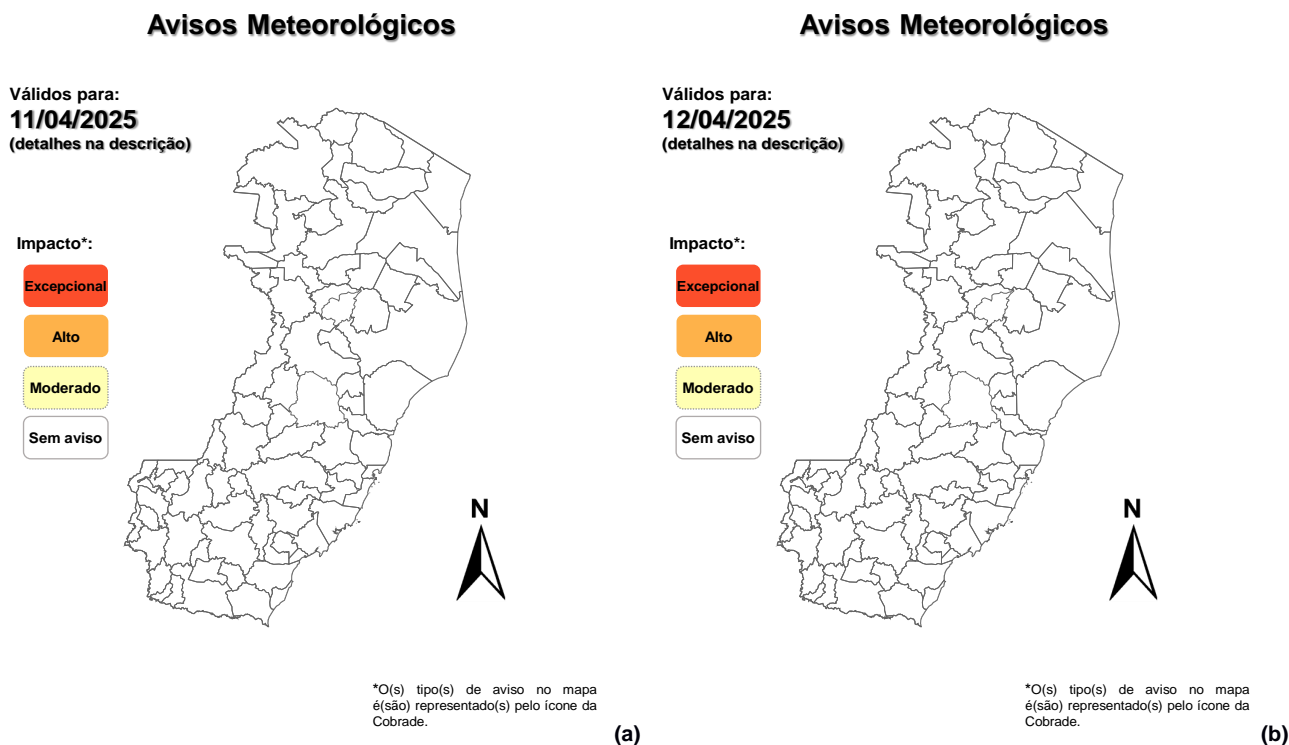
Comentários sobre outras probabilidades aproximadas para os valores máximos e mínimos de precipitação podem ser encontrados na descrição.

Figura 3 – Previsão probabilística (mm) de chuva acumulada para o período de 11/04 a 17/04/2025.



>> [Entenda este mapa](#)

Figura 4 – Avisos meteorológicos vigentes, de acordo com a previsão da Cepdec.



| Validade | Tipo | Impacto | Região Afetada |
|----------|------|---------|----------------|
| - | - | - | - |

Alertas geológicos e hidrológicos:

- Alertas geológicos/hidrológicos (Cemaden): [Não há alerta\(s\) ativo\(s\)](#) (até o fechamento desta edição)
- Monitoramento hidrológico: [Sace](#), [boletim semanal \(Grande Vitória\)](#) e [sala de situação](#)

FONTES DE DADOS

- [Defesa Civil Nacional](#)
- [Nomads/NCEP/NOAA](#)
- [Inmet](#)
- [CPC/NCEP/NOAA](#)
- [CPTEC/Inpe](#)
- [MSC](#)
- [Cemaden](#)
- [Godae](#)
- [CPRM](#)
- [ECMWF](#)



• [DW](#)

• [JMA](#)

COMUNICADO

A previsão apresentada neste boletim detalha apenas os maiores acumulados de chuva (precipitação atmosférica líquida) mais prováveis ($\geq 60\%$ de probabilidade) e, quando necessário, o segundo maior acumulado mais provável. Ou seja, não é apresentada a previsão do acumulado mais provável (menor impacto). Tal prognóstico se baseia na análise profissional/técnica (subjetiva) das previsões numéricas e não exclusivamente em sua média.

Com exceção de casos específicos, também não é proposta deste boletim divulgar a “condição de tempo” ou “ícone de tempo” (nublado, chuvoso, ensolarado e afins), assim como previsões de temperatura mínima/máxima diárias. Apenas a previsão probabilística de chuva (precipitação atmosférica líquida) de maior impacto/relevância e avisos meteorológicos (previsão de eventos extremos) são apresentados.

A Cepdec, entidade integrante do [Sistema Alerta!](#) não se responsabiliza pelo uso indevido das informações e/ou produtos disponibilizados aqui. A cópia (integral ou parcial) do conteúdo disponibilizado neste boletim depende da expressa autorização da Cepdec. A fonte das informações e dados deve ser mencionada sempre como "Alerta!". É vedada a utilização das informações e/ou dos produtos disponibilizados neste boletim para fins comerciais.