



BOLETIM DE AVISOS METEOROLÓGICOS E ALERTAS

ESTADO DO ESPÍRITO SANTO

10 de abril de 2025

Número: 20250410.0 (APAPAP) – Atualizado às 10:34 (horário de Brasília)

A Coordenadoria Estadual de Proteção e Defesa Civil, órgão coordenador do Sistema Estadual de Monitoramento e Alerta de Desastres, conforme decreto 4488-R de 09 de agosto 2019, registra:

SITUAÇÃO

As temperaturas seguem mais altas que a normal no estado. Com possibilidade de pancadas de chuvas de intensidade moderada a forte em algumas áreas do Espírito Santo.

TEMPO SEVERO PREVISTO

De acordo com as últimas previsões numéricas por conjunto, as condições meteorológicas indicam probabilidade alta a moderada para a ocorrência de tempo severo, devido à instabilidade atmosférica, no qual, teremos possibilidade de pancadas de chuvas de intensidade moderada a forte em alguns pontos do Espírito Santo, sendo que, poderão ocorrer descargas elétricas, rajadas de vento moderado e granizo pontual em setores da metade Sul do estado. Essa condição deverá se manter até meados do dia 11 de abril. Para mais informações, [veja a nota técnica climática na íntegra](#).

1

RECOMENDAÇÕES

As recomendações para lidar com os fenômenos adversos e seus possíveis efeitos podem ser acessadas na [página dedicada](#) do Ministério do Desenvolvimento Regional.

PREVISÃO PROBABILÍSTICA DE CHUVA, AVISOS E ALERTAS

Os dados¹ meteorológicos oficiais observados no Espírito Santo e demais estados do país podem ser acessados na [página do Instituto Nacional de Meteorologia \(Inmet\)](#).

Durante o fechamento desta edição de quinta-feira (10) era possível inferir, por meio dos dados de satélite, pouca nebulosidade sobre todo o estado do Espírito Santo, com ocorrência apenas de chuvas isoladas nas últimas 24h (Figura 1).

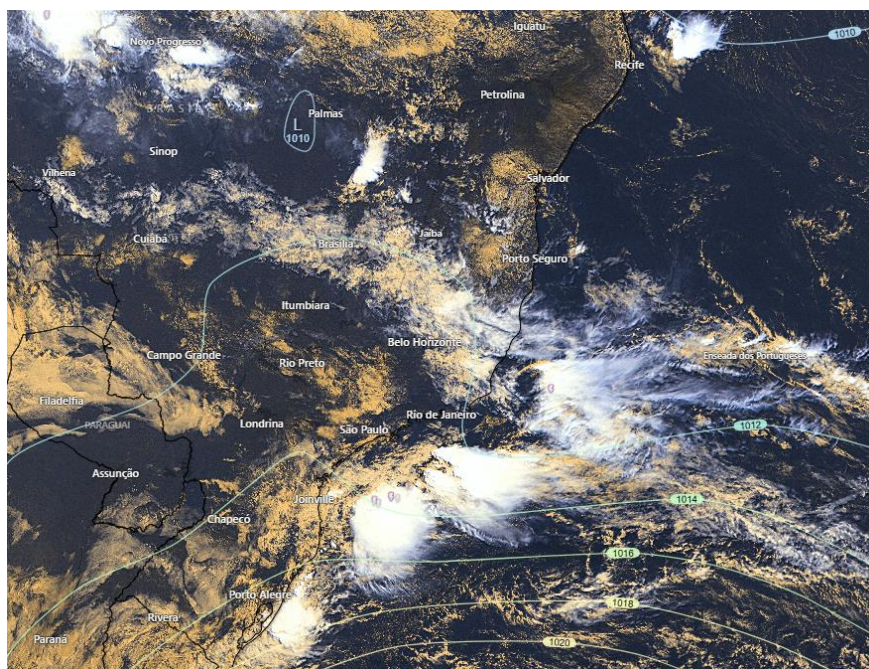
Até às 10h00min (horário de Brasília), os pluviômetros oficiais não haviam registrado acumulados de precipitação nas últimas 24h. Os últimos dados do radar meteorológico do

¹ Dados sem análise de consistência, apresentados em horário UTC.

Cemaden, localizado em Santa Leopoldina (ES), não indicam precipitação sobre o estado do Espírito Santo.

>> Encontre as definições de alguns termos técnicos, utilizados neste item em [1](#), [2](#) e [3](#)

Figura 1 – Imagem do satélite GOES-16 às ~ 10:00 UTC (canal visível) e isóbaras às 10:00 UTC de 10/04/2025.



Fontes: Windy; NOAA; ECMWF.

Quinta-Feira (10/04/2025)

Figura 2a: Na R. Serrana, Parte da Grande Vitória, Sul Capixaba e Caparaó a prob. de acumulados de chuva entre 30 e 50 mm é de até 70%, com prob de chuvas de 50-70 mm de até 30%. Na faixa costeira do Norte do estado, a prob. de acumulados de chuva entre 10 e 30 mm é de até 60%, com prob de chuvas de 30-50 mm inferior a 20%. Na região Noroeste são esperadas chuvas de 2-10 mm com prob de até 60%.

há aviso de tempo severo com impacto alto para o estado. ([Figura 4a](#)).

Mais detalhes sobre as probabilidades podem ser visualizados no mapa.



Sexta-Feira (11/04/2025)

Figura 2b: Na metade Sul, RMGV e Norte a prob. de acumulados de chuva entre 2 e 10 mm é de até 70%, com prob de chuvas de 10-30 mm de até 30% na extremidade Norte do estado. No Noroeste são esperadas apenas chuvas isoladas de 2-10mm com prob de até 40%.

há aviso de tempo severo com impacto alto para o estado. [\(Figura 4a\)](#).

Mais detalhes sobre as probabilidades podem ser visualizados no mapa.

Tendências para Sábado e Domingo (12 e 13/04/2025)

Sábado (12/04/2025)

Figura 2c: Predomínio de tempo firme em todo o estado, com prob de até 60% de que ocorram acumulados entre 2 e 10 mm, na faixa costeira do Sul e RMGV. Nas demais regiões, é pouco provável que chova.

Não há aviso de tempo severo para o estado.

Mais detalhes sobre as probabilidades podem ser visualizados no mapa.

Domingo (13/04/2025)

Figura 2d: Predomínio de tempo firme em todo o estado, no qual, são esperadas chuvas isoladas entre 2 e 10 mm com prob. de até 60%, na metade Sul do estado. Nas demais regiões, é pouco provável que chova.

Mais detalhes sobre as probabilidades podem ser visualizados no mapa.

Obs.: para termos de comparação, em média, um evento de chuva de 20 mm no mês de março representa, aproximadamente, 13-53% do total de precipitação mensal, [dependendo do município](#). Abril representa, em geral, o mês de enfraquecimento do período chuvoso capixaba.

*Previsibilidade baixa: quando os modelos numéricos de tempo apresentam muita discordância entre si para o(s) intervalo(s) de chuva na(s) probabilidade(s) de precipitação prevista(s), diminuindo a acurácia da previsão.



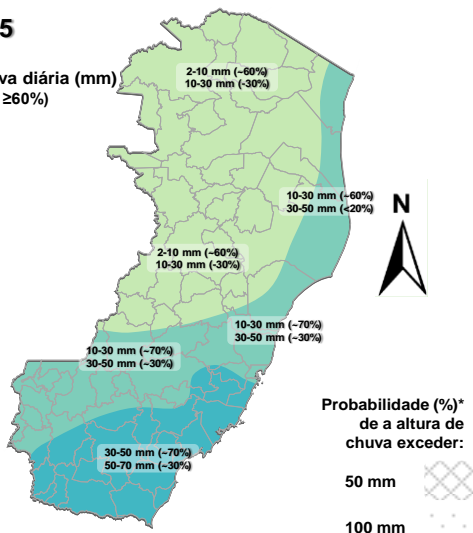
Figura 2 – Previsão probabilística (%) relativa aos intervalos diários de precipitação previstos (mm/dia) para 10/04/2025 (tarde/noite) (a), 11/04/2025 (b), 12/04/2025 (c) e 13/04/2025 (d).

Previsão Probabilística de Chuva

Válida para:
10/04/2025
(tarde/noite)

Altura de chuva diária (mm)
(Probabilidade $\geq 60\%$)

- >70
- 50 a 70
- 30 a 50
- 10 a 30
- 2 a 10
- 0 a 2



*Probabilidades inferiores a 30% para valores >50 ou >100 não são apresentadas no mapa.

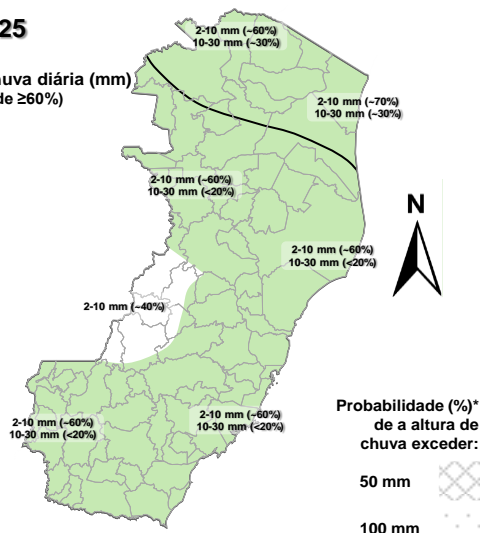
As regiões sombreadas mostram apenas os maiores acumulados mais prováveis (com prob. $\geq 60\%$).

Previsão Probabilística de Chuva

Válida para:
11/04/2025

Altura de chuva diária (mm)
(Probabilidade $\geq 60\%$)

- >70
- 50 a 70
- 30 a 50
- 10 a 30
- 2 a 10
- 0 a 2



*Probabilidades inferiores a 30% para valores >50 ou >100 não são apresentadas no mapa.

As regiões sombreadas mostram apenas os maiores acumulados mais prováveis (com prob. $\geq 60\%$).

(a)

(b)

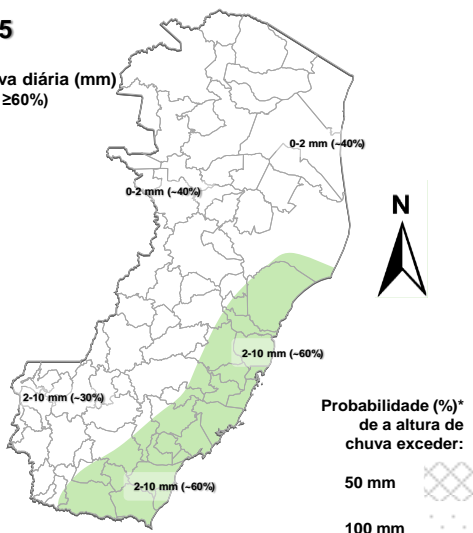
4

Previsão Probabilística de Chuva

Válida para:
12/04/2025

Altura de chuva diária (mm)
(Probabilidade $\geq 60\%$)

- >70
- 50 a 70
- 30 a 50
- 10 a 30
- 2 a 10
- 0 a 2



*Probabilidades inferiores a 30% para valores >50 ou >100 não são apresentadas no mapa.

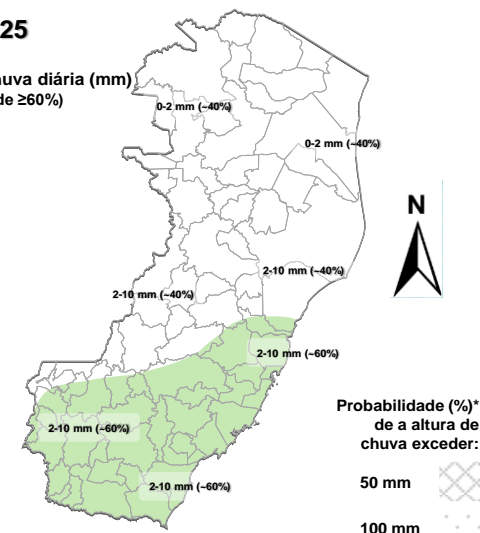
As regiões sombreadas mostram apenas os maiores acumulados mais prováveis (com prob. $\geq 60\%$).

Previsão Probabilística de Chuva

Válida para:
13/04/2025

Altura de chuva diária (mm)
(Probabilidade $\geq 60\%$)

- >70
- 50 a 70
- 30 a 50
- 10 a 30
- 2 a 10
- 0 a 2



*Probabilidades inferiores a 30% para valores >50 ou >100 não são apresentadas no mapa.

As regiões sombreadas mostram apenas os maiores acumulados mais prováveis (com prob. $\geq 60\%$).

(c)

(d)

[>> Explicação dos mapas \(exemplo\)](#)



Acumulado de chuva previsto para o período de 10/04 a 16/04/2025

Após avaliação profissional/especializada dos indicativos numéricos médios da previsão probabilística de chuva para os próximos 7 dias, verificou-se que existe prob. para que os acumulados de chuva alcancem o limiar de 100 mm sobre áreas situadas na metade Sul do estado. Em áreas centrais, RMGV e R. Serrana, são esperados acumulados de chuva de até 80 mm. Nas demais regiões, não são esperadas chuvas que superem o limiar de 60 mm.

Previsão Probabilística de Chuva

Válida para:

10 a 16/04/2025

Altura de chuva acumulada em 7 dias (mm)
(Probabilidade $\geq 50\%$)*

>100

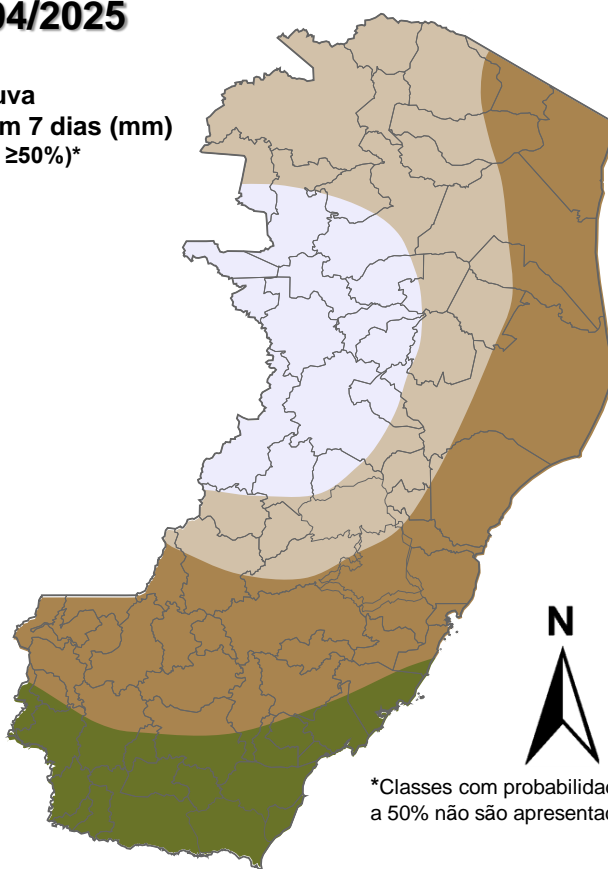
80 a 100

60 a 80

40 a 60

20 a 40

<20



*Classes com probabilidades inferiores a 50% não são apresentadas no mapa.

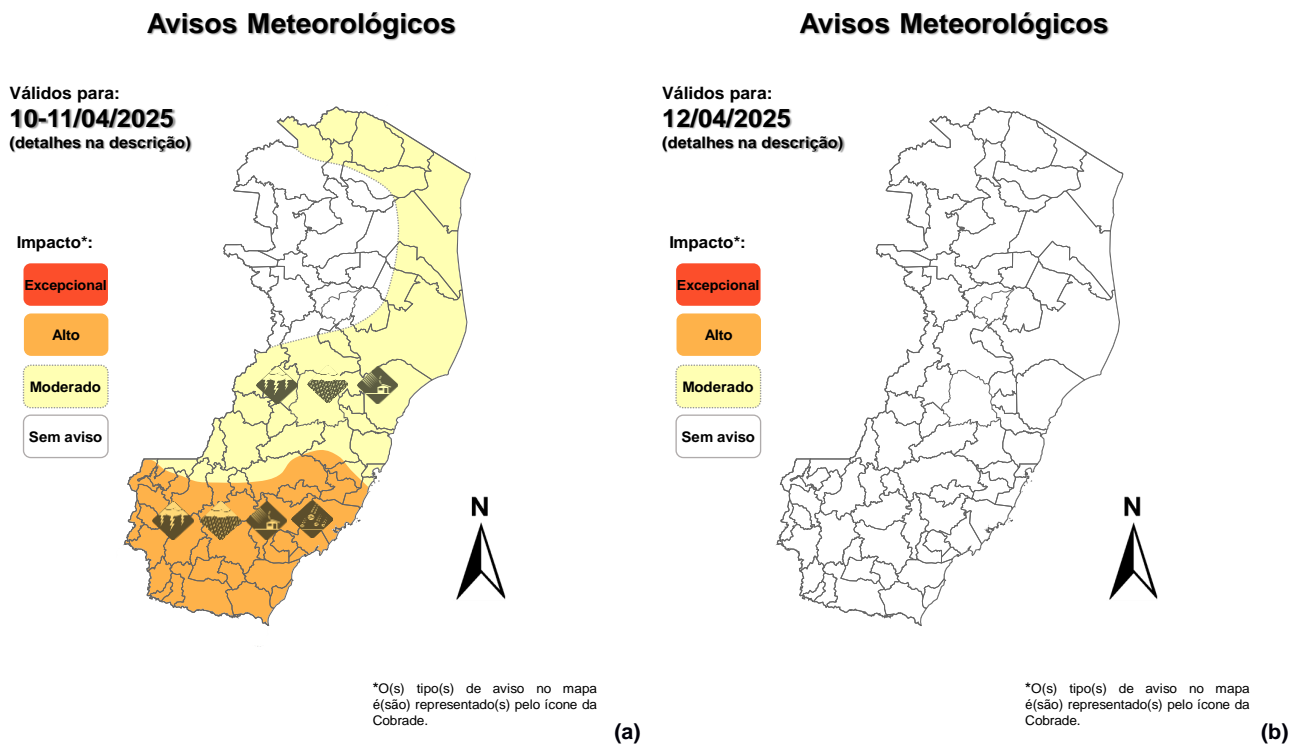
Comentários sobre outras probabilidades aproximadas para os valores máximos e mínimos de precipitação podem ser encontrados na descrição.

Figura 3 – Previsão probabilística (mm) de chuva acumulada para o período de 10/04 a 16/04/2025.

[>> Entenda este mapa](#)



Figura 4 – Avisos meteorológicos vigentes, de acordo com a previsão da Cepdec.



Validade	Tipo	Impacto	Região Afetada
Início: 10/04/2025 – 15:00h Fim: 11/04/2025 – 15:00h	Chuvas Intensas, descargas elétricas, rajadas de vento e Granizo	Moderado	Central, RMGV e litoral Norte.
Início: 10/04/2025 – 15:00h Fim: 11/04/2025 – 15:00h	Chuvas Intensas, descargas elétricas, rajadas de vento e Granizo	Alto	Caparaó, Sul Capixaba e R. Serrana.

Alertas geológicos e hidrológicos:

- Alertas geológicos/hidrológicos (Cemaden): [Não há alerta\(s\) ativo\(s\)](#) (até o fechamento desta edição)
- Monitoramento hidrológico: [Sace](#), [boletim semanal \(Grande Vitória\)](#) e [sala de situação](#)



FONTES DE DADOS

- [Defesa Civil Nacional](#)
 - [Inmet](#)
 - [CPTEC/Inpe](#)
 - [Cemaden](#)
 - [CPRM](#)
 - [Nomads/NCEP/NOAA](#)
 - [CPC/NCEP/NOAA](#)
 - [MSC](#)
 - [Godae](#)
 - [ECMWF](#)
 - [DW](#)
 - [JMA](#)
-

COMUNICADO

A previsão apresentada neste boletim detalha apenas os maiores acumulados de chuva (precipitação atmosférica líquida) mais prováveis ($\geq 60\%$ de probabilidade) e, quando necessário, o segundo maior acumulado mais provável. Ou seja, não é apresentada a previsão do acumulado mais provável (menor impacto). Tal prognóstico se baseia na análise profissional/técnica (subjéctiva) das previsões numéricas e não exclusivamente em sua média.

Com exceção de casos específicos, também não é proposta deste boletim divulgar a “condição de tempo” ou “ícone de tempo” (nublado, chuvoso, ensolarado e afins), assim como previsões de temperatura mínima/máxima diárias. Apenas a previsão probabilística de chuva (precipitação atmosférica líquida) de maior impacto/relevância e avisos meteorológicos (previsão de eventos extremos) são apresentados.

A Cepdec, entidade integrante do [Sistema Alerta!](#) não se responsabiliza pelo uso indevido das informações e/ou produtos disponibilizados aqui. A cópia (integral ou parcial) do conteúdo disponibilizado neste boletim depende da expressa autorização da Cepdec. A fonte das informações e dados deve ser mencionada sempre como "Alerta!". É vedada a utilização das informações e/ou dos produtos disponibilizados neste boletim para fins comerciais.