



BOLETIM DE AVISOS METEOROLÓGICOS E ALERTAS

ESTADO DO ESPÍRITO SANTO

19 de março de 2025

Número: 20250319.0 (ALALAL) – Atualizado às 11:45 (horário de Brasília)

A Coordenadoria Estadual de Proteção e Defesa Civil, órgão coordenador do Sistema Estadual de Monitoramento e Alerta de Desastres, conforme decreto 4488-R de 09 de agosto 2019, registra:

SITUAÇÃO

As temperaturas seguem mais altas que o normal no estado. Chuva periódicas em algumas regiões, com possibilidade de acumulados moderados em alguns setores.

TEMPO SEVERO PREVISTO

De acordo com as últimas previsões numéricas por conjunto, as condições meteorológicas indicam probabilidade moderada a alta para a ocorrência de tempo severo, com possibilidade de chuvas periódicas de intensidade variando entre moderada a forte. É provável que as próximas semanas tenham mais chuva que o normal e temperatura abaixo do normal na penúltima e última semanas. Para mais informações, [veja a nota técnica climática na íntegra](#).

1

RECOMENDAÇÕES

As recomendações para lidar com os fenômenos adversos e seus possíveis efeitos podem ser acessadas na [página dedicada](#) do Ministério do Desenvolvimento Regional.

PREVISÃO PROBABILÍSTICA DE CHUVA, AVISOS E ALERTAS

Os dados¹ meteorológicos oficiais observados no Espírito Santo e demais estados do país podem ser acessados na [página do Instituto Nacional de Meteorologia \(Inmet\)](#).

Durante o fechamento desta edição de quarta (19) era possível inferir, por meio dos dados de satélite, variação de nebulosidade sobre em alguns setores da metade Sul do estado, com chuvas de fraca intensidade em regiões na metade Sul do estado nas últimas 12h (Figura 1).

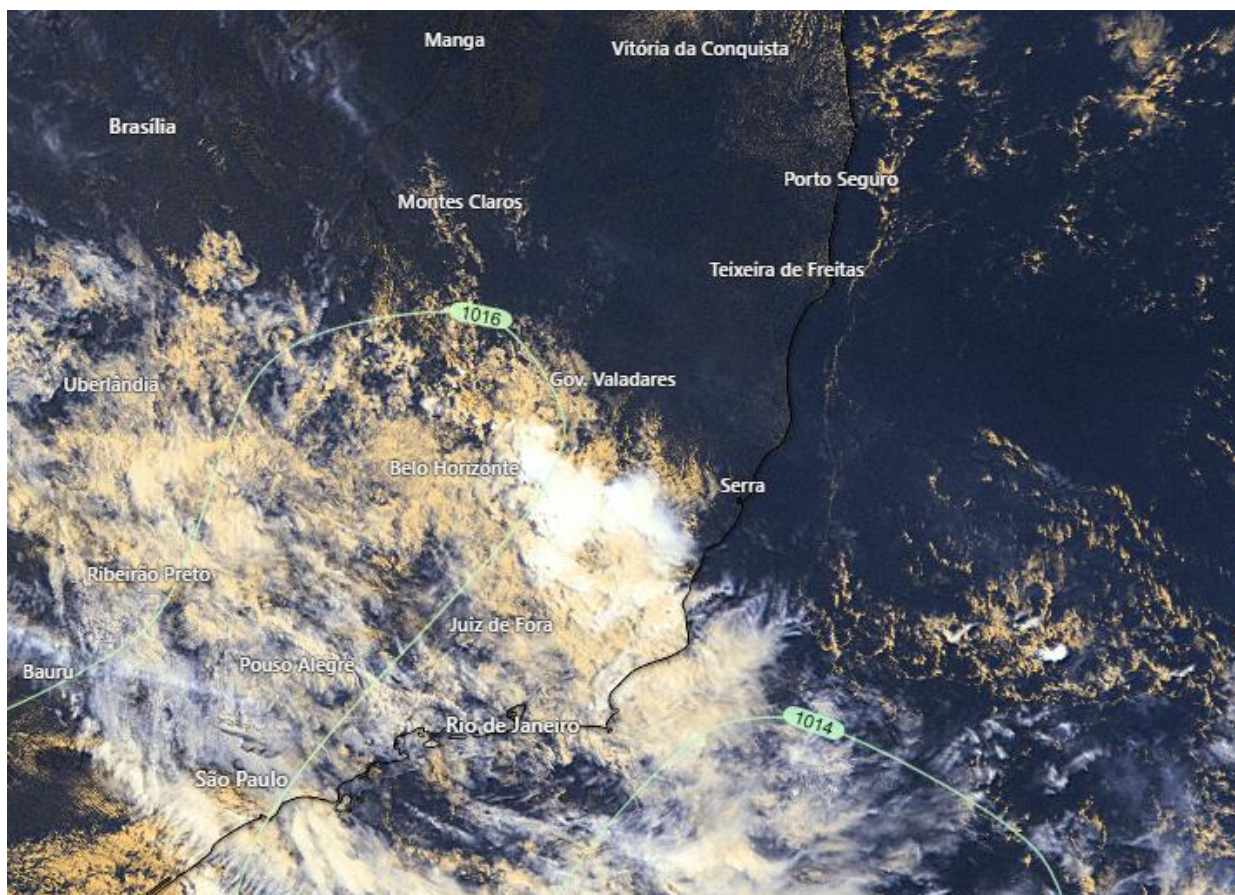
Até às 10h30min (horário de Brasília), os pluviômetros oficiais haviam registrado os maiores acumulados de precipitação nos municípios de Linhares (14.0 mm) e Guaçuí (12.0 mm). Os

¹ Dados sem análise de consistência, apresentados em horário UTC.

últimos dados do radar meteorológico do Cemaden, localizado em Santa Leopoldina (ES), não foi possível verificar precipitação, pois o radar está inativo.

>> Encontre as definições de alguns termos técnicos, utilizados neste item em [1](#), [2](#) e [3](#)

Figura 1 – Imagem do satélite GOES-16 às ~ 12:00 UTC (canal visível) e às 12 UTC de 19/03/2025.



Fontes: Windy; NOAA; ECMWF.

Quarta-feira (19/03/2025)

Figura 2a: Na região de Caparaó, Sul Capixaba e parte da região Serrana a prob. de ocorrer acumulados de chuva variando entre 50-70 mm é de até 70%. e de 70-100 mm prob. é de até 40%. Na Região da Grande Vitória e parte da Região Serrana a prob. de ocorrer acumulados de chuva variando entre 30-50 mm é de até 70% e de 50-70 mm a prob. é de até 40%. Em parte da Região Noroeste e Norte a prob. de ocorrer acumulados de chuva variando entre 10-30 mm é de até 80% e de 30-50 mm é de até 20%. Na outra parte das regiões Norte e Noroeste a prob. de ocorrer acumulados de chuva variando entre 2-10 mm é de até 60% e variando entre 10-30 mm é de até 20%.



Quinta-feira (20/03/2025)

Figura 2b: Em parte da Região Noroeste a prob. de ocorrer acumulados de chuvas variando entre 2-10 mm de até 60% e de 10-30 mm de até 40%. Na parte litoral da Região Norte a prob. de ocorrer acumulados de chuvas variando entre 2-10 mm é de até 60%. Em parte da Região Norte e Noroeste a prob. de ocorrer acumulados de chuvas variando entre 10-30 mm é de até 70%. Na Região Serrana e RMGV a prob de ocorrer acumulados de chuvas variando entre 30-50 mm é de até 60% e de acumulados entre 50-70 mm é de até 30%. Em parte da Região Serrana e Sul Capixaba e Caparaó a prob. de ocorrências de chuva variando de 50-70 mm é de até 60% e variando entre 70-100 mm é de até 30%.

Mais detalhes sobre as probabilidades podem ser visualizados no mapa.

Tendências para sexta-feira e sábado (21 e 22/03/2025)

Sexta-feira (21/03/2025)

Figura 2c: Em parte da Região Noroeste e Região Norte a prob. de ocorrer acumulados de chuvas variando entre 2-10 mm é de até 60% e variando entre 10-30 mm é de até 40%. Sobre a Região Serrana e da Grande Vitória a prob. de acumulado de chuvas entre 10-30 mm é de até 60% e de 30-50 mm é de até 30%. Já nas regiões do Caparaó e Sul Capixaba a prob. de ocorrer acumulados de chuva variando entre 30-50 mm é de até 60%.

Mais detalhes sobre as probabilidades podem ser visualizados no mapa.

Sábado (22/03/2025)

Figura 2d: Em parte das regiões Noroeste e Norte a prob. de ocorrer acumulados de chuva variando entre 2-10 mm é de até 80% e de 10-30 mm é de até 40%. Em parte das regiões Norte, Noroeste, Região Serrana, Sul Capixaba e Caparaó a prob. de ocorrer acumulados de chuvas variando entre 10-30 mm é de até 70% e variando entre 30-50 mm é de até 30%. Já no Sul Capixaba a prob. de ocorrer acumulados de chuva variando entre 2-10 mm é de até 60% e entre 10-30 mm é de até 20%.

Mais detalhes sobre as probabilidades podem ser visualizados no mapa.

Obs.: para termos de comparação, em média, um evento de chuva de 50 mm no mês de março representa, aproximadamente, 20-56% do total de precipitação mensal, [dependendo do município](#). Março representa, na maioria dos anos, uma espécie de continuidade do período chuvoso capixaba.

*Previsibilidade baixa: quando os modelos numéricos de tempo apresentam muita discordância entre si para o(s) intervalo(s) de chuva na(s) probabilidade(s) de precipitação prevista(s), diminuindo a acurácia da previsão.



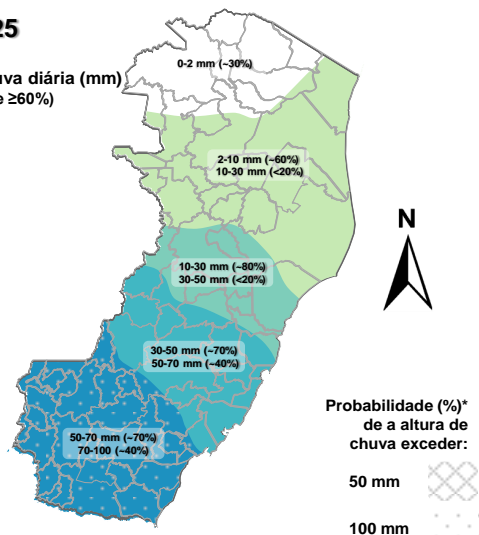
Figura 2 – Previsão probabilística (%) relativa aos intervalos diários de precipitação previstos (mm/dia) para 19/03/2025 (tarde/noite) (a), 20/03/2025 (b), 21 (c) e 22/03/2025 (d).

Previsão Probabilística de Chuva

Válida para:
19/03/2025
(tarde/noite)

Altura de chuva diária (mm)
(Probabilidade $\geq 60\%$)

- >70
- 50 a 70
- 30 a 50
- 10 a 30
- 2 a 10
- 0 a 2



*Probabilidades inferiores a 30% para valores >50 ou >100 não são apresentadas no mapa.

As regiões sombreadas mostram apenas os maiores acumulados mais prováveis (com prob. $\geq 60\%$).

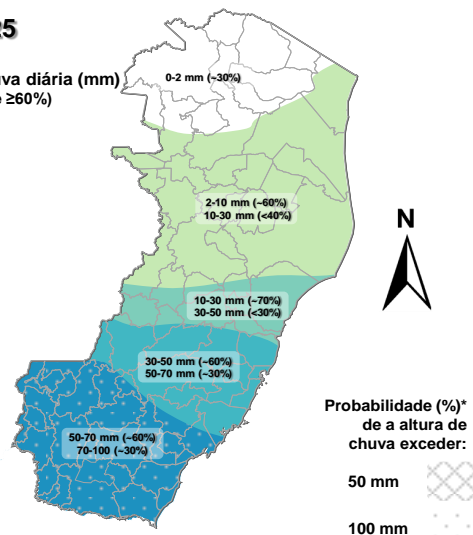
(a)

Previsão Probabilística de Chuva

Válida para:
20/03/2025

Altura de chuva diária (mm)
(Probabilidade $\geq 60\%$)

- >70
- 50 a 70
- 30 a 50
- 10 a 30
- 2 a 10
- 0 a 2



*Probabilidades inferiores a 30% para valores >50 ou >100 não são apresentadas no mapa.

As regiões sombreadas mostram apenas os maiores acumulados mais prováveis (com prob. $\geq 60\%$).

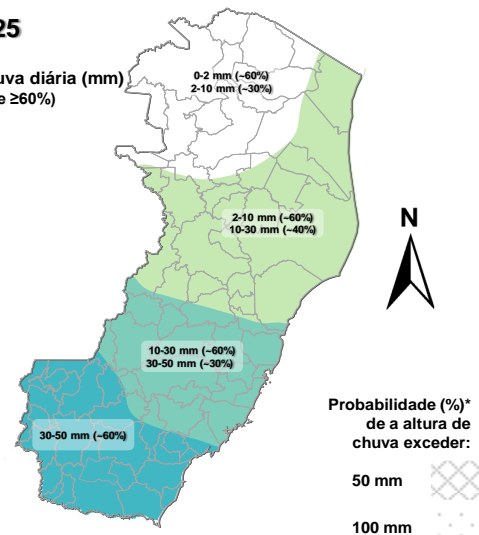
(b)

Previsão Probabilística de Chuva

Válida para:
21/03/2025

Altura de chuva diária (mm)
(Probabilidade $\geq 60\%$)

- >70
- 50 a 70
- 30 a 50
- 10 a 30
- 2 a 10
- 0 a 2



*Probabilidades inferiores a 30% para valores >50 ou >100 não são apresentadas no mapa.

As regiões sombreadas mostram apenas os maiores acumulados mais prováveis (com prob. $\geq 60\%$).

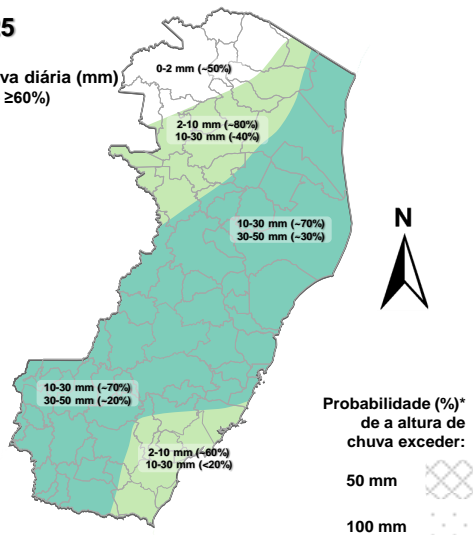
(c)

Previsão Probabilística de Chuva

Válida para:
22/03/2025

Altura de chuva diária (mm)
(Probabilidade $\geq 60\%$)

- >70
- 50 a 70
- 30 a 50
- 10 a 30
- 2 a 10
- 0 a 2



*Probabilidades inferiores a 30% para valores >50 ou >100 não são apresentadas no mapa.

As regiões sombreadas mostram apenas os maiores acumulados mais prováveis (com prob. $\geq 60\%$).

(d)

>> Explicação dos mapas (exemplo)



Acumulado de chuva previsto para o período de 19 a 25/03/2025

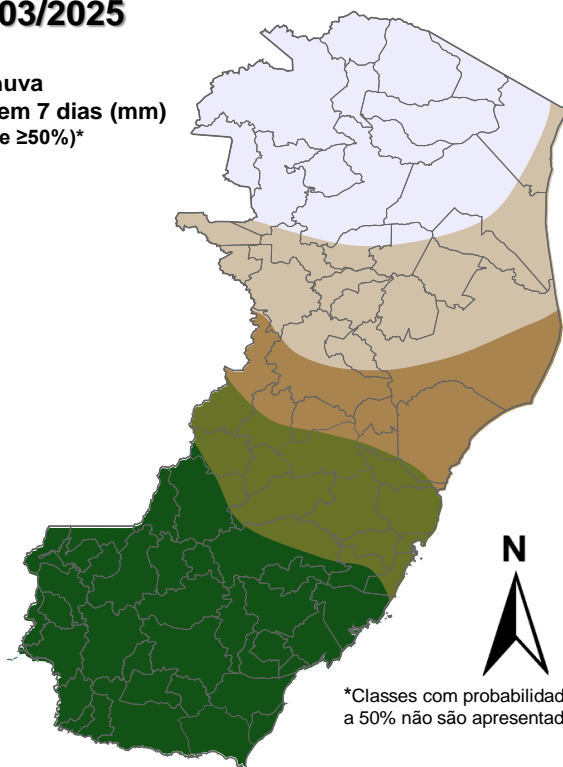
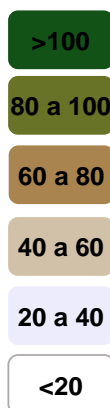
Após avaliação profissional/especializada dos indicativos numéricos médios da previsão probabilística de chuva para os próximos 7 dias, verificou-se que existe a probabilidade para ocorrência de acumulados de chuva acima de 100mm nas regiões Serrana, Sul Capixaba e Caparaó. Na Grande Vitória e parte da Região Serrana existe a probabilidade para ocorrência de acumulados variando entre 80-100 mm. Em setores da Região Norte e parte da faixa litorânea, esperam-se acumulados de chuva variando entre 40 e 80 mm, respectivamente. Na maior parte do Noroeste, o volume de chuva deverá ficar entre 20 e 40 mm.

Previsão Probabilística de Chuva

Válida para:

19 a 25/03/2025

Altura de chuva acumulada em 7 dias (mm)
(Probabilidade $\geq 50\%$)*



*Classes com probabilidades inferiores a 50% não são apresentadas no mapa.

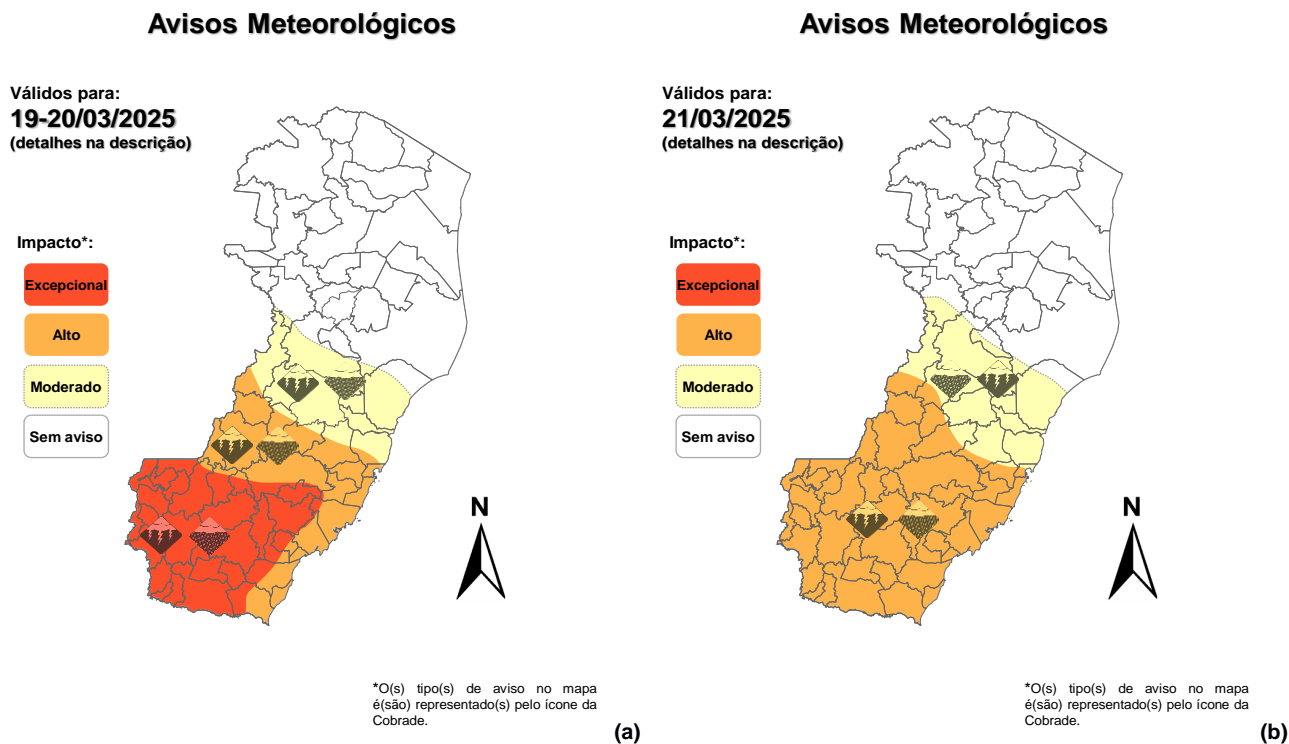
Comentários sobre outras probabilidades aproximadas para os valores máximos e mínimos de precipitação podem ser encontrados na descrição.

Figura 3 – Previsão probabilística (mm) de chuva acumulada para o período de 19 a 25/03/2025.

[>> Entenda este mapa](#)



Figura 4 – Avisos meteorológicos vigentes, de acordo com a previsão da Cepdec.



Validade	Tipo	Impacto	Região Afetada
19/03 a 20/03/2025 (tarde/noite/madrugada)	Tempestade de raios e chuvas intensas	Excepcional	Caparaó, R. Serrana e Sul do estado.
19/03 a 20/03/2025 (tarde/noite/madrugada)	Tempestade de raios e chuvas intensas	Alto	R. Serrana, RMGV, Região Norte e Sul do estado.
19/03 a 20/03 (manhã/tarde/noite/madrugada)	Tempestade de raios e chuvas intensas	Moderado	Parte central do estado.
21/03/2025 (manhã/tarde/noite/madrugada)	Tempestades de raios e chuvas intensas.	Alto	Caparaó, Sul Capixaba, Região Serrana e RMGV.
21/03/2025 (manhã/tarde/noite/madrugada)	Tempestade de raios e chuvas intensas	Moderado	Parte central do estado.

Alertas geológicos e hidrológicos:

- Alertas geológicos/hidrológicos (Cemaden): [havia alerta\(s\) ativo\(s\)](#) (até o fechamento desta edição)
- Monitoramento hidrológico: [Sace](#), [boletim semanal \(Grande Vitória\)](#) e [sala de situação](#)



FONTES DE DADOS

- [Defesa Civil Nacional](#)
- [Inmet](#)
- [CPTEC/Inpe](#)
- [Cemaden](#)
- [CPRM](#)
- [Nomads/NCEP/NOAA](#)
- [CPC/NCEP/NOAA](#)
- [MSC](#)
- [Godae](#)
- [ECMWF](#)
- [DW](#)
- [JMA](#)

COMUNICADO

A previsão apresentada neste boletim detalha apenas os maiores acumulados de chuva (precipitação atmosférica líquida) mais prováveis ($\geq 60\%$ de probabilidade) e, quando necessário, o segundo maior acumulado mais provável. Ou seja, não é apresentada a previsão do acumulado mais provável (menor impacto). Tal prognóstico se baseia na análise profissional/técnica (subjetiva) das previsões numéricas e não exclusivamente em sua média.

7

Com exceção de casos específicos, também não é proposta deste boletim divulgar a “condição de tempo” ou “ícone de tempo” (nublado, chuvoso, ensolarado e afins), assim como previsões de temperatura mínima/máxima diárias. Apenas a previsão probabilística de chuva (precipitação atmosférica líquida) de maior impacto/relevância e avisos meteorológicos (previsão de eventos extremos) são apresentados.

A Cepdec, entidade integrante do [Sistema Alerta!](#) não se responsabiliza pelo uso indevido das informações e/ou produtos disponibilizados aqui. A cópia (integral ou parcial) do conteúdo disponibilizado neste boletim depende da expressa autorização da Cepdec. A fonte das informações e dados deve ser mencionada sempre como "Alerta!". É vedada a utilização das informações e/ou dos produtos disponibilizados neste boletim para fins comerciais.