



# BOLETIM DE AVISOS METEOROLÓGICOS E ALERTAS

## ESTADO DO ESPÍRITO SANTO

12 de março de 2025

Número: 20250312.0 (ALALAL) – Atualizado às 10:56 (horário de Brasília)

A Coordenadoria Estadual de Proteção e Defesa Civil, órgão coordenador do Sistema Estadual de Monitoramento e Alerta de Desastres, conforme decreto 4488-R de 09 de agosto 2019, registra:

### SITUAÇÃO

As temperaturas seguem mais altas que o normal no estado. Chuva periódicas em algumas regiões, com possibilidade de acumulados moderados em alguns setores.

### TEMPO SEVERO PREVISTO

De acordo com as últimas previsões numéricas por conjunto, as condições meteorológicas indicam probabilidade moderada para a ocorrência de tempo severo, com possibilidade de chuvas periódicas de intensidade variando entre fraca a moderada e ocasionalmente forte, porém de curta duração. É provável que as próximas semanas tenham menos chuva que o normal e temperatura acima do normal. Para mais informações, [veja a nota técnica climática na íntegra](#).

1

### RECOMENDAÇÕES

As recomendações para lidar com os fenômenos adversos e seus possíveis efeitos podem ser acessadas na [página dedicada](#) do Ministério do Desenvolvimento Regional.

### PREVISÃO PROBABILÍSTICA DE CHUVA, AVISOS E ALERTAS

Os dados<sup>1</sup> meteorológicos oficiais observados no Espírito Santo e demais estados do país podem ser acessados na [página do Instituto Nacional de Meteorologia \(Inmet\)](#).

Durante o fechamento desta edição de quarta-feira (12) era possível inferir, por meio dos dados de satélite, variação de nebulosidade e chuvas sobre a região Sul e Norte do estado (Figura 1).

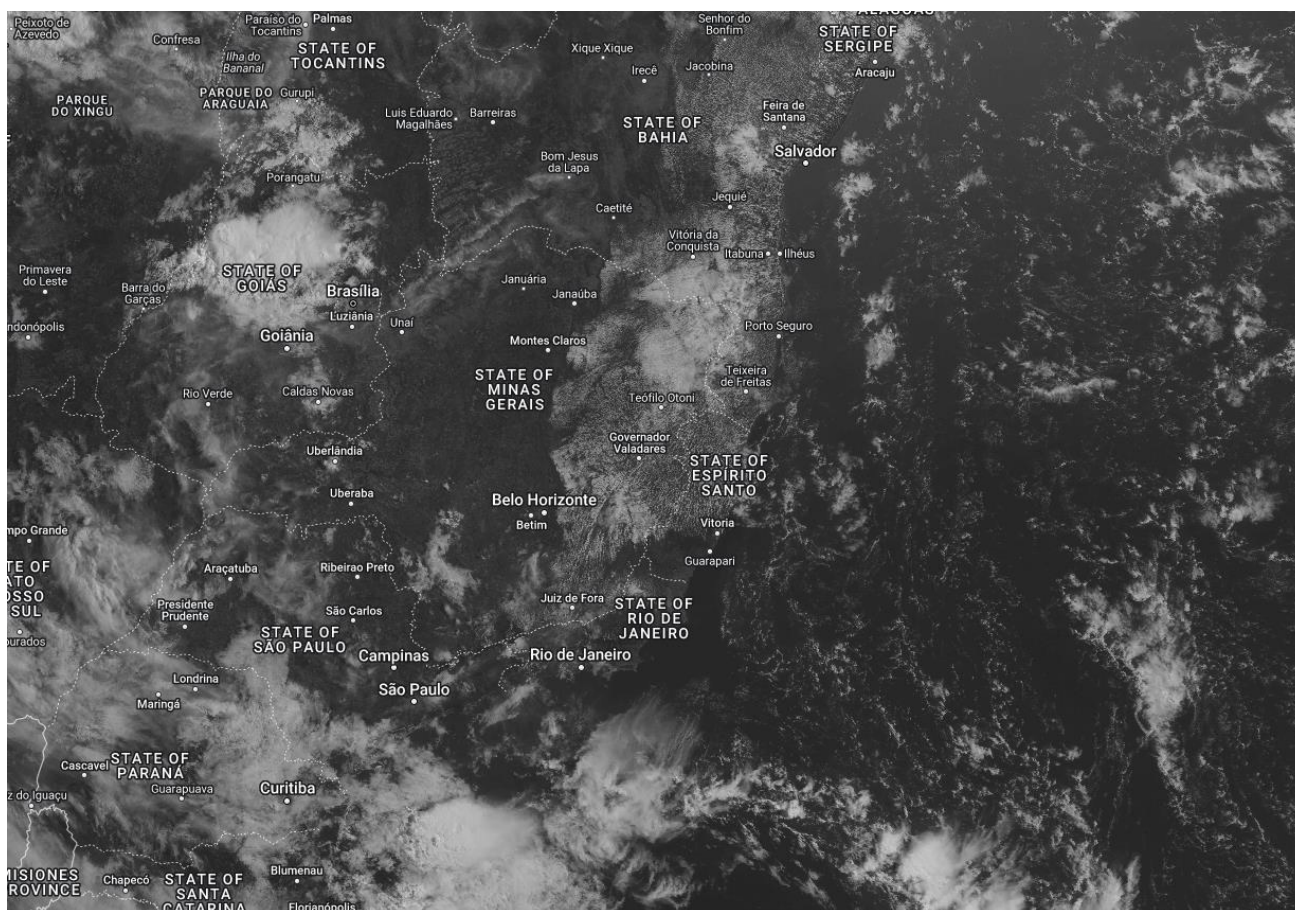
Até às 10h30min (horário de Brasília), os pluviômetros oficiais haviam registrado maiores acumulados de chuvas nos municípios de Castelo (16 mm), Muniz Freire (12 mm) e Guaçuí

<sup>1</sup> Dados sem análise de consistência, apresentados em horário UTC.

(10 mm). Os últimos dados do radar meteorológico do Cemaden, localizado em Santa Leopoldina (ES), não indica precipitação significativa sobre grande parte do estado.

>> Encontre as definições de alguns termos técnicos, utilizados neste item em [1](#), [2](#) e [3](#)

Figura 1 – Imagem do satélite GOES East Full Disk às ~ 12:00 UTC (canal visível) e às 12 UTC de 12/03/2025.



Fontes: RealEarth.

### Quarta-feira (12/03/2025)

**Figura 2a:** Nas regiões do Caparaó e Sul Capixaba a prob. é de até 80% de chuvas com até 30 mm. Ao longo do litoral norte Capixaba, incluindo a região da Grande Vitória a prob. é de até 80% de chuvas entre 2-10 mm. Já no setor do centro-oeste do estado, incluindo as regiões Noroeste e Serrana a prob. de ocorrer acumulados de chuva variando entre 0-2 mm é de até 70%.

### Quinta-feira (13/03/2025)



**Figura 2b:** Parte das regiões Serrana e Noroeste a prob. de ocorrer acumulados de chuva variando entre 0-2 mm é de até 70%. Sobre a região do litoral Norte a prob. de ocorrer acumulados de chuva entre 2-10 mm é de 70%. Já nas regiões do Caparaó e Sul Capixaba, a prob. de ocorrer acumulados de chuva variando entre 10-30 mm é de 70%.

Mais detalhes sobre as probabilidades podem ser visualizados no mapa.

## **Tendências para sexta-feira e sábado (14 e 15/03/2025)**

### **Sexta-feira (14/03/2025)**

**Figura 2c:** Na região Norte, a prob de ocorrer acumulados de chuva variando entre 2-10 mm é de 70%. Assim como, nas regiões do Caparaó e Sul Capixaba, a prob. de ocorrer acumulados de chuva de até 10 mm é de 80%. Já nas demais regiões, incluindo a RMV a prob. de ocorrência de chuvas de 2-10 mm é de até 50%.

Mais detalhes sobre as probabilidades podem ser visualizados no mapa.

### **Sábado (15/03/2025)**

**Figura 2d:** Em algumas localidade da região Norte, Grande Vitória e parte da região Serrana a prob. de ocorrer acumulados de chuva variando entre 0-2 mm é de até 80%. Sobre o setor nordeste do estado a prob. de acumulado de chuvas de até 10 mm é de 60%. Já nas regiões de Caparaó e Sul Capixaba a prob. de ocorrer acumulados de chuva variando entre 10-30 mm é de 70%.

Mais detalhes sobre as probabilidades podem ser visualizados no mapa.

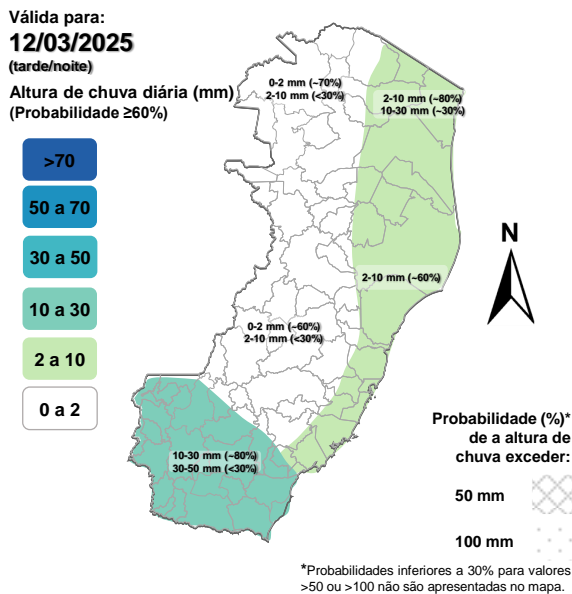
**Obs.:** para termos de comparação, em média, um evento de chuva de 50 mm no mês de março representa, aproximadamente, 20-56% do total de precipitação mensal, [dependendo do município](#). Março representa, na maioria dos anos, uma espécie de continuidade do período chuvoso capixaba.

\*Previsibilidade baixa: quando os modelos numéricos de tempo apresentam muita discordância entre si para o(s) intervalo(s) de chuva na(s) probabilidade(s) de precipitação prevista(s), diminuindo a acurácia da previsão.



**Figura 2 –** Previsão probabilística (%) relativa aos intervalos diários de precipitação previstos (mm/dia) para 12 (tarde/noite) (a), 13 (b), 14 (c) e 15/03/2025 (d).

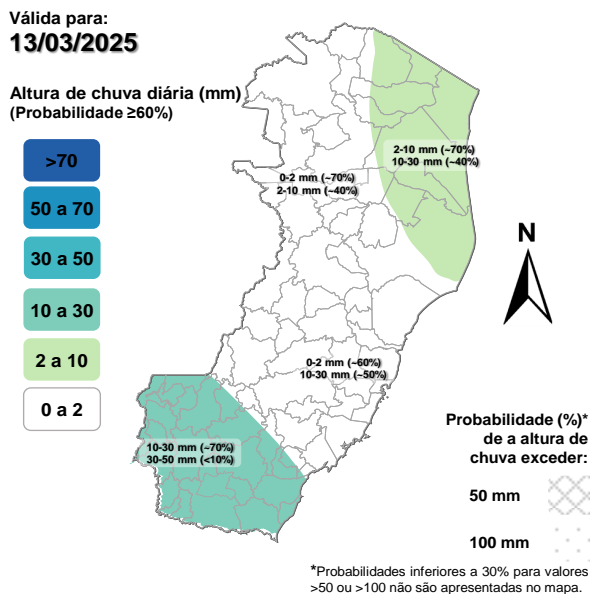
**Previsão Probabilística de Chuva**



As regiões sombreadas mostram apenas os maiores acumulados mais prováveis (com prob.  $\geq 60\%$ ).

(a)

**Previsão Probabilística de Chuva**

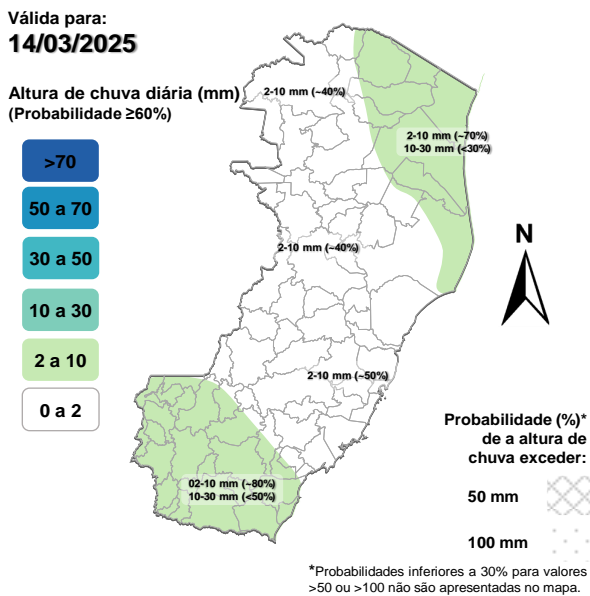


As regiões sombreadas mostram apenas os maiores acumulados mais prováveis (com prob.  $\geq 60\%$ ).

(b)

4

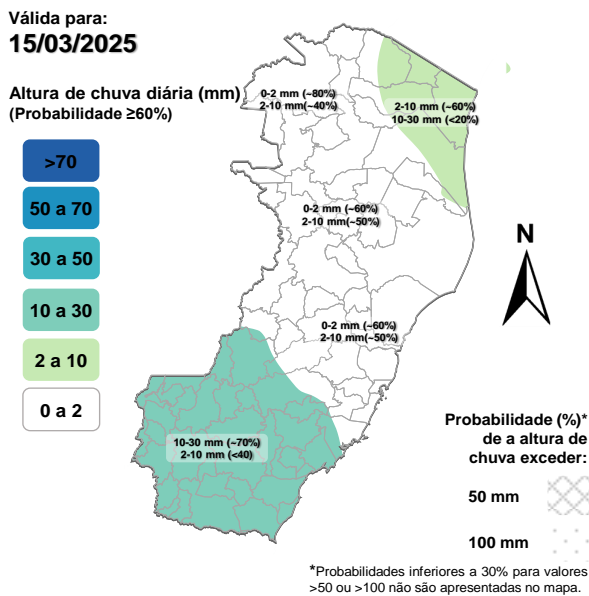
**Previsão Probabilística de Chuva**



As regiões sombreadas mostram apenas os maiores acumulados mais prováveis (com prob.  $\geq 60\%$ ).

(c)

**Previsão Probabilística de Chuva**



As regiões sombreadas mostram apenas os maiores acumulados mais prováveis (com prob.  $\geq 60\%$ ).

(d)

[>> Explicação dos mapas \(exemplo\)](#)





## Acumulado de chuva previsto para o período de 12 a 18/03/2025

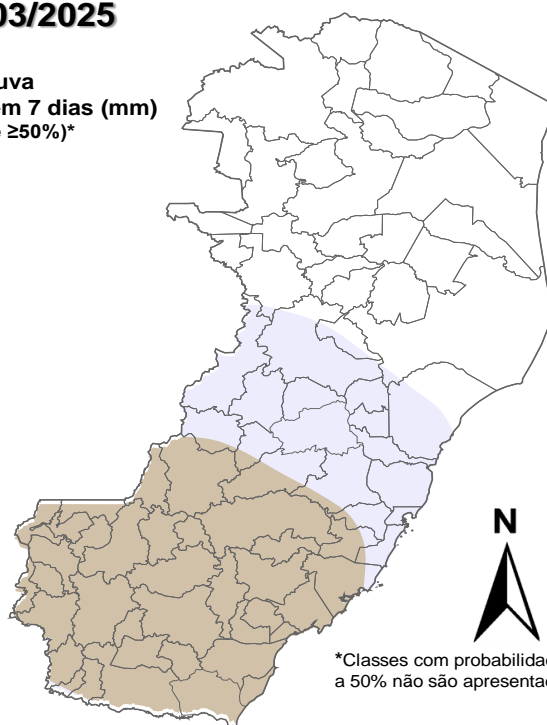
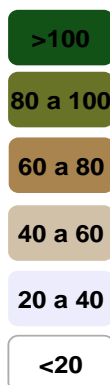
Após avaliação profissional/especializada dos indicativos numéricos médios da previsão probabilística de chuva para os próximos 7 dias, verificou-se que existe a probabilidade para ocorrência de acumulados de chuva variando entre 40-60 mm na região sul do estado e no Caparaó. Probabilidade de 20-40 mm sobre a RMV e região Serrana.

### Previsão Probabilística de Chuva

Válida para:

**12 a 18/03/2025**

Altura de chuva acumulada em 7 dias (mm) (Probabilidade  $\geq 50\%$ )\*



\*Classes com probabilidades inferiores a 50% não são apresentadas no mapa.

Comentários sobre outras probabilidades aproximadas para os valores máximos e mínimos de precipitação podem ser encontrados na descrição.

**Figura 3** – Previsão probabilística (mm) de chuva acumulada para o período de 12 a 18/03/2025.



>> [Entenda este mapa](#)

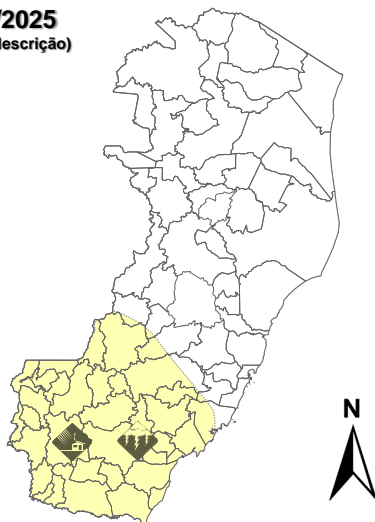
Figura 4 – Avisos meteorológicos vigentes, de acordo com a previsão da Cepdec.

**Avisos Meteorológicos**

Válidos para:  
**12-14/03/2025**  
(detalhes na descrição)

Impacto\*:

- Excepcional
- Alto
- Moderado
- Sem aviso



\*O(s) tipo(s) de aviso no mapa é(ão) representado(s) pelo ícone da Cobrade.

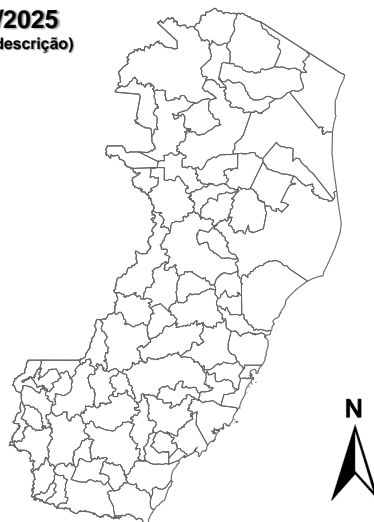
(a)

**Avisos Meteorológicos**

Válidos para:  
**15-16/03/2025**  
(detalhes na descrição)

Impacto\*:

- Excepcional
- Alto
- Moderado
- Sem aviso



\*O(s) tipo(s) de aviso no mapa é(ão) representado(s) pelo ícone da Cobrade.

(b)

Validade	Tipo	Impacto	Região Afetada
12/03 a 14/03 (madrugada/manhã/tarde/noite)	Vendaval e Tempestade de raios	Moderado	Caparaó, Sul Capixaba e parte da Região Serrana

**Alertas geológicos e hidrológicos:**

- Alertas geológicos/hidrológicos (Cemaden): [não havia alerta\(s\) ativo\(s\)](#) (até o fechamento desta edição)
- Monitoramento hidrológico: [Sace](#), [boletim semanal \(Grande Vitória\)](#) e [sala de situação](#)

**FONTES DE DADOS**



- [Defesa Civil Nacional](#)
- [Inmet](#)
- [CPTEC/Inpe](#)
- [Cemaden](#)
- [CPRM](#)
- [Nomads/NCEP/NOAA](#)
- [CPC/NCEP/NOAA](#)
- [MSC](#)
- [Godae](#)
- [ECMWF](#)
- [DW](#)
- [JMA](#)

---

## COMUNICADO

---

A previsão apresentada neste boletim detalha apenas os maiores acumulados de chuva (precipitação atmosférica líquida) mais prováveis ( $\geq 60\%$  de probabilidade) e, quando necessário, o segundo maior acumulado mais provável. Ou seja, não é apresentada a previsão do acumulado mais provável (menor impacto). Tal prognóstico se baseia na análise profissional/técnica (subjéctiva) das previsões numéricas e não exclusivamente em sua média.

Com exceção de casos específicos, também não é proposta deste boletim divulgar a “condição de tempo” ou “ícone de tempo” (nublado, chuvoso, ensolarado e afins), assim como previsões de temperatura mínima/máxima diárias. Apenas a previsão probabilística de chuva (precipitação atmosférica líquida) de maior impacto/relevância e avisos meteorológicos (previsão de eventos extremos) são apresentados.

A Cepdec, entidade integrante do [Sistema Alerta!](#) não se responsabiliza pelo uso indevido das informações e/ou produtos disponibilizados aqui. A cópia (integral ou parcial) do conteúdo disponibilizado neste boletim depende da expressa autorização da Cepdec. A fonte das informações e dados deve ser mencionada sempre como "Alerta!". É vedada a utilização das informações e/ou dos produtos disponibilizados neste boletim para fins comerciais.