



BOLETIM DE AVISOS METEOROLÓGICOS E ALERTAS

ESTADO DO ESPÍRITO SANTO

04 de março de 2025

Número: 20250304.0 (VAVAVA) – Atualizado às 10:30 (horário de Brasília)

A Coordenadoria Estadual de Proteção e Defesa Civil, órgão coordenador do Sistema Estadual de Monitoramento e Alerta de Desastres, conforme decreto 4488-R de 09 de agosto 2019, registra:

SITUAÇÃO

As temperaturas seguem mais altas que o normal no estado. Chuva periódicas em algumas regiões, com possibilidade de acumulados moderados em alguns setores.

TEMPO SEVERO PREVISTO

De acordo com as últimas previsões numéricas por conjunto, as condições meteorológicas indicam probabilidade moderada para a ocorrência de tempo severo, com possibilidade apenas de chuvas periódicas de intensidade moderada a ocasionalmente forte, porém de curta duração. É provável que as próximas semanas tenham menos chuva que o normal e temperatura acima do normal. Para mais informações, [veja a nota técnica climática na íntegra](#).

1

RECOMENDAÇÕES

As recomendações para lidar com os fenômenos adversos e seus possíveis efeitos podem ser acessadas na [página dedicada](#) do Ministério do Desenvolvimento Regional.

PREVISÃO PROBABILÍSTICA DE CHUVA, AVISOS E ALERTAS

Os dados¹ meteorológicos oficiais observados no Espírito Santo e demais estados do país podem ser acessados na [página do Instituto Nacional de Meteorologia \(Inmet\)](#).

Durante o fechamento desta edição de terça (04) era possível inferir, por meio dos dados de satélite, variação de nebulosidade e chuvas sobre algumas regiões do estado (Figura 1).

Até às 10h00 (horário de Brasília), os pluviômetros oficiais haviam registrado maiores acumulados de chuva nos municípios de Cariacica e Vitória com acumulados de até 43.0 mm e 28.0, respectivamente. Os últimos dados do radar meteorológico do Cemaden, localizado em

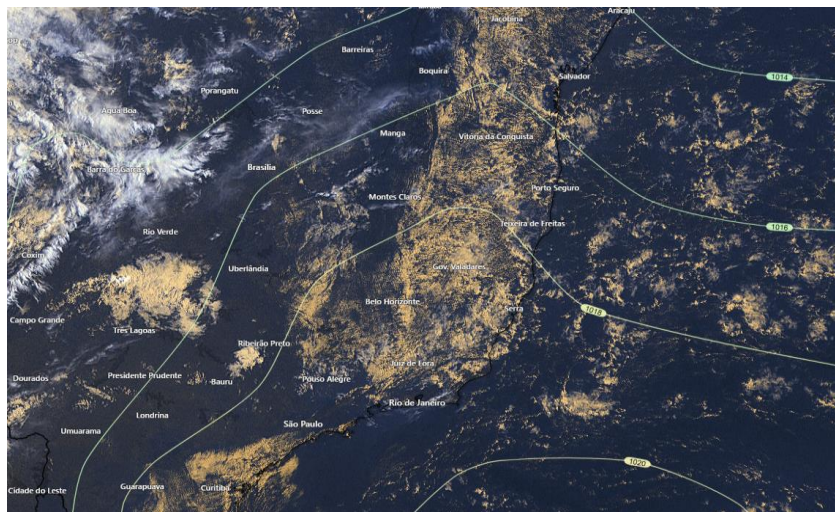
¹ Dados sem análise de consistência, apresentados em horário UTC.

Santa Leopoldina (ES), indicam precipitação ao longo da Grande Vitória, Sul Capixaba, região Serrana e no litoral do estado do Espírito Santo.

>> Encontre as definições de alguns termos técnicos, utilizados neste item em [1](#), [2](#) e [3](#)

Figura 1 – Imagem do satélite GOES-16 às ~ 12:00 UTC (canal visível) e isóbaras às 12 UTC de 04/03/2025.

- L – Sistema de Baixa Pressão
- H – Sistema de Alta Pressão



2

Fontes: Windy; NOAA; ECMWF.

Terça-feira (04/03/2025)

Figura 2a: Na região Norte e Grande Vitória, a prob é de 60% de ocorrer acumulados de chuva entre 10-30 mm. No Noroeste e região Serrana a prob. é de 20% de ocorrer acumulados de chuva entre 10-30 mm e de 10% de ocorrer eventos de chuva de 2-10 mm. Na região do Caparaó a prob. é de 30% de ocorrer eventos de chuva entre 2-10 mm e prob. 20 % de ocorrer acumulados de 2-10 mm no Sul Capixaba.

Quarta-feira (05/03/2025)

Figura 2b: Na Grande Vitória e Região Norte, a prob é de até 40% de ocorrer acumulados de chuva entre 2-10 mm. Em alguns municípios da região Serrana e Noroeste, a prob é de 30% de ocorrer eventos de chuva entre 2-10 mm e prob. inferior a 10% de ocorrer acumulados de chuva entre 10-30 mm. No Caparaó a prob é de 30% de ocorrer acumulados de chuva entre 2-10 mm, assim como no sul do estado.

Mais detalhes sobre as probabilidades podem ser visualizados no mapa.



Tendências para Terça-feira e Quarta-feira (06 e 07/03/2025)

Quinta-feira (06/03/2025)

Figura 2c: Na maior parte do estado do Espírito Santo, a prob é de até 30% de ocorrer acumulados de chuva entre 2-10 mm e prob. de até 10% de ocorrer eventos de chuva entre 2-10 mm (em áreas no extremo sul). No Norte e Grande Vitória, a prob é de 40% de ocorrer eventos de chuva entre 2-10 mm e prob. inferior a 5% de ocorrer acumulados de chuva entre 10-30 mm.

Mais detalhes sobre as probabilidades podem ser visualizados no mapa.

Sexta-feira (07/03/2025)

Figura 2d: Na região Norte e Grande Vitória, até 40% de prob. para acumulados de chuva de 0-2 mm, com prob. inferior a 10% de chuvas isoladas de 2-10 mm. Em trechos do Caparaó e sul capixaba, até 10% de prob. para acumulados 2-10 mm e prob. inferior a 5% de ocorrer acumulados entre 10-30 mm.

Mais detalhes sobre as probabilidades podem ser visualizados no mapa.

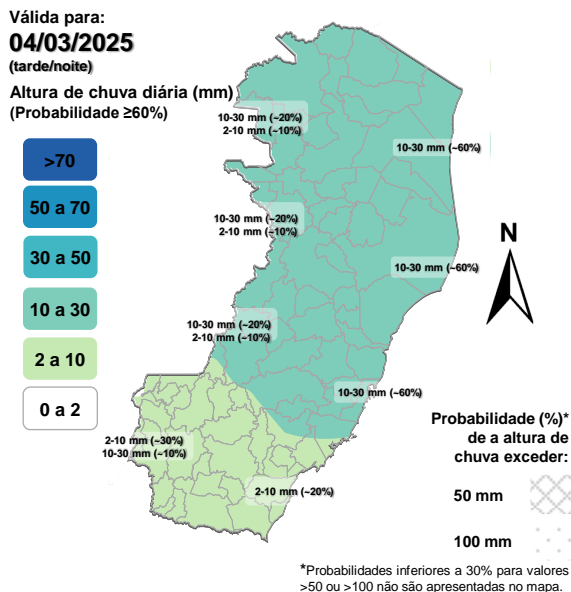
Obs.: para termos de comparação, em média, um evento de chuva de 50 mm no mês de março representa, aproximadamente, 20-56% do total de precipitação mensal, [dependendo do município](#). Março representa, na maioria dos anos, uma espécie de continuidade do período chuvoso capixaba.

*Previsibilidade baixa: quando os modelos numéricos de tempo apresentam muita discordância entre si para o(s) intervalo(s) de chuva na(s) probabilidade(s) de precipitação prevista(s), diminuindo a acurácia da previsão.



Figura 2 – Previsão probabilística (%) relativa aos intervalos diários de precipitação previstos (mm/dia) para 04 (tarde/noite) (a), 04 (b), 05 (c) e 07/03/2025 (d).

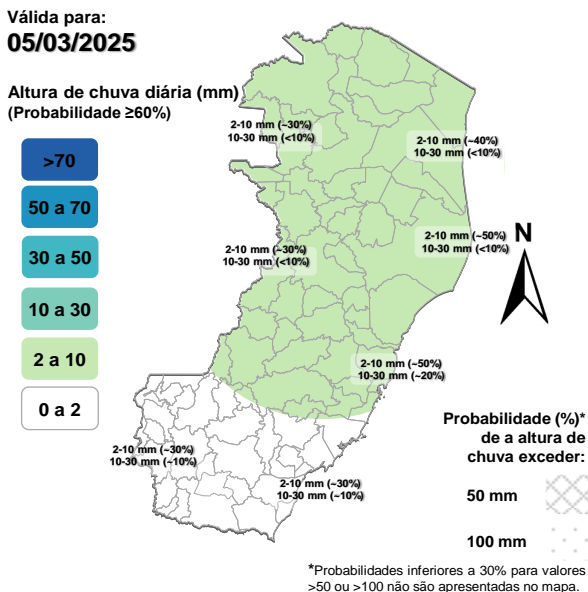
Previsão Probabilística de Chuva



As regiões sombreadas mostram apenas os maiores acumulados mais prováveis (com prob. $\geq 60\%$).

(a)

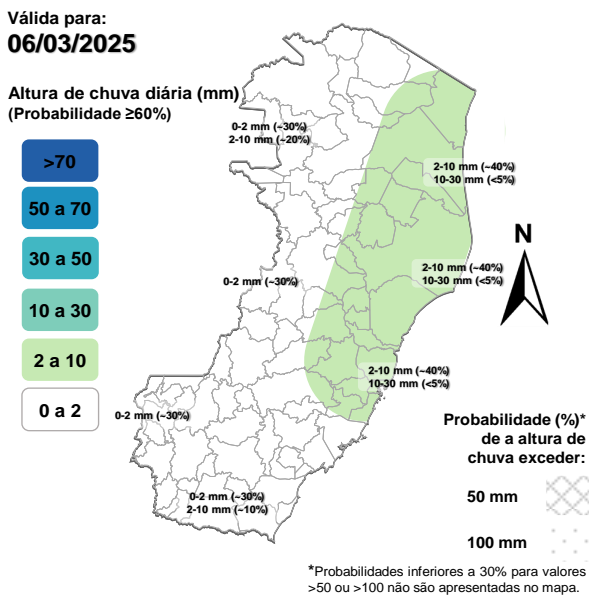
Previsão Probabilística de Chuva



As regiões sombreadas mostram apenas os maiores acumulados mais prováveis (com prob. $\geq 60\%$).

(b)

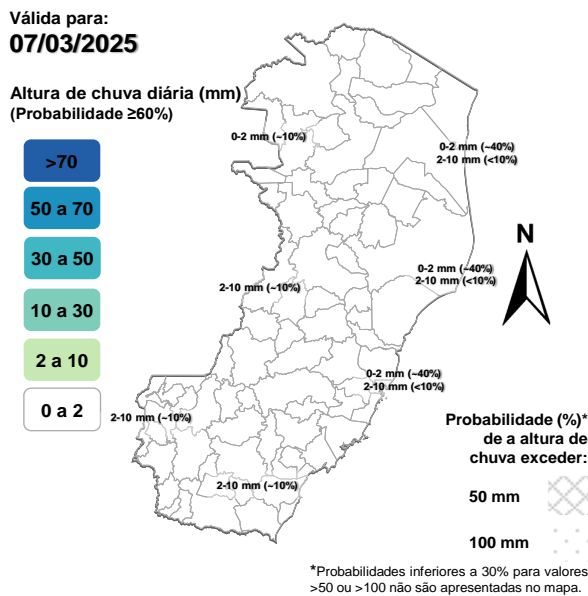
Previsão Probabilística de Chuva



As regiões sombreadas mostram apenas os maiores acumulados mais prováveis (com prob. $\geq 60\%$).

(c)

Previsão Probabilística de Chuva



As regiões sombreadas mostram apenas os maiores acumulados mais prováveis (com prob. $\geq 60\%$).

(d)

[>> Explicação dos mapas \(exemplo\)](#)



Acumulado de chuva previsto para o período de 04 a 10/03/2025

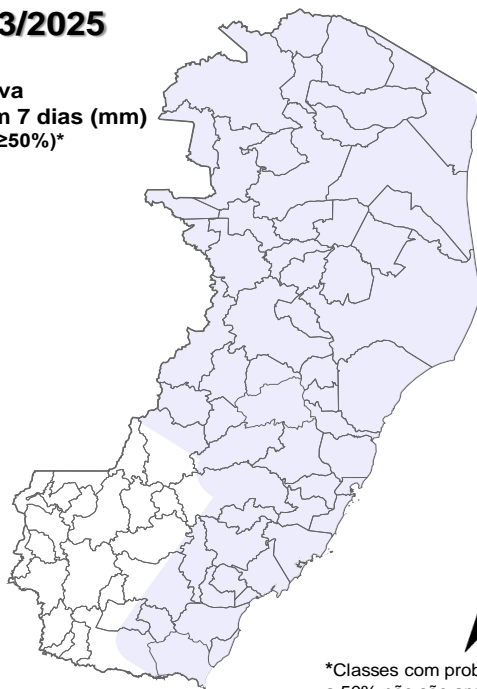
Após avaliação profissional/especializada dos indicativos numéricos médios da previsão probabilística de chuva para os próximos 7 dias, verificou-se que a maior parte do estado do Espírito Santo deve registrar acumulados de precipitação entre 20-40 mm sobre áreas do Norte, Noroeste e Grande Vitória. No Caparaó os acumulados de chuva devem ficar abaixo de 20 mm (Fig. 3). O mín. previsto (~30% dos modelos numéricos de previsão de tempo) indica 10-30 mm a menos que os valores sugeridos pela previsão média. O máx. previsto (~70% dos modelos) indica 10-30 mm adicionais em pontos do Norte, Nordeste e parte do litoral, em relação à previsão média.

Previsão Probabilística de Chuva

Válida para:

03 a 09/03/2025

Altura de chuva acumulada em 7 dias (mm)
(Probabilidade $\geq 50\%$)*



*Classes com probabilidades inferiores a 50% não são apresentadas no mapa.

Comentários sobre outras probabilidades aproximadas para os valores máximos e mínimos de precipitação podem ser encontrados na descrição.

Figura 3 – Previsão probabilística (mm) de chuva acumulada para o período de 04 a 10/03/2025.

>> [Entenda este mapa](#)

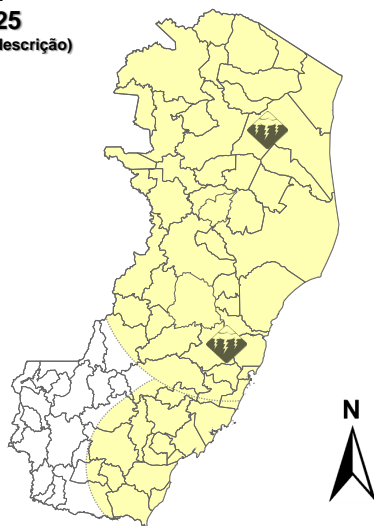
Figura 4 – Avisos meteorológicos vigentes, de acordo com a previsão da Cepdec.

Avisos Meteorológicos

Válidos para:
04/03/2025
(detalhes na descrição)

Impacto*:

- Excepcional
- Alto
- Moderado
- Sem aviso



*O(s) tipo(s) de aviso no mapa é(ão) representado(s) pelo ícone da Cobrade.

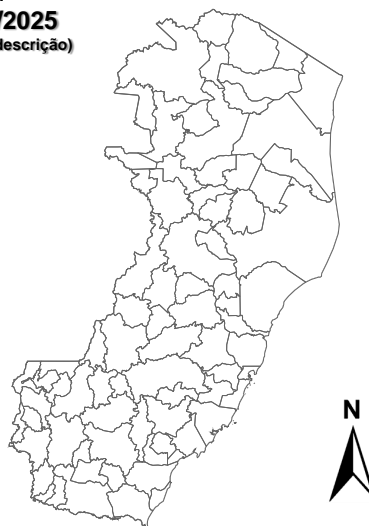
(a)

Avisos Meteorológicos

Válidos para:
05-04/03/2025
(detalhes na descrição)

Impacto*:

- Excepcional
- Alto
- Moderado
- Sem aviso



*O(s) tipo(s) de aviso no mapa é(ão) representado(s) pelo ícone da Cobrade.

(b)

Validade	Tipo	Impacto	Região Afetada
04/03 (tarde/noite/madrugada)	Tempestade	Moderado	Noroeste, Litoral Norte, Grande Vitória e Litoral Sul

Alertas geológicos e hidrológicos:

- Alertas geológicos/hidrológicos (Cemaden): [não havia alerta\(s\) ativo\(s\)](#) (até o fechamento desta edição)
- Monitoramento hidrológico: [Sace](#), [boletim semanal \(Grande Vitória\)](#) e [sala de situação](#)



FONTES DE DADOS

- [Defesa Civil Nacional](#)
 - [Inmet](#)
 - [CPTEC/Inpe](#)
 - [Cemaden](#)
 - [CPRM](#)
 - [Nomads/NCEP/NOAA](#)
 - [CPC/NCEP/NOAA](#)
 - [MSC](#)
 - [Godae](#)
 - [ECMWF](#)
 - [DW](#)
 - [JMA](#)
-

COMUNICADO

A previsão apresentada neste boletim detalha apenas os maiores acumulados de chuva (precipitação atmosférica líquida) mais prováveis ($\geq 60\%$ de probabilidade) e, quando necessário, o segundo maior acumulado mais provável. Ou seja, não é apresentada a previsão do acumulado mais provável (menor impacto). Tal prognóstico se baseia na análise profissional/técnica (subjetiva) das previsões numéricas e não exclusivamente em sua média.

Com exceção de casos específicos, também não é proposta deste boletim divulgar a “condição de tempo” ou “ícone de tempo” (nublado, chuvoso, ensolarado e afins), assim como previsões de temperatura mínima/máxima diárias. Apenas a previsão probabilística de chuva (precipitação atmosférica líquida) de maior impacto/relevância e avisos meteorológicos (previsão de eventos extremos) são apresentados.

A Cepdec, entidade integrante do [Sistema Alerta!](#) não se responsabiliza pelo uso indevido das informações e/ou produtos disponibilizados aqui. A cópia (integral ou parcial) do conteúdo disponibilizado neste boletim depende da expressa autorização da Cepdec. A fonte das informações e dados deve ser mencionada sempre como "Alerta!". É vedada a utilização das informações e/ou dos produtos disponibilizados neste boletim para fins comerciais.