



BOLETIM DE AVISOS METEOROLÓGICOS E ALERTAS

ESTADO DO ESPÍRITO SANTO

26 de fevereiro de 2025

Número: 20250226.0 (ALALAL) – Atualizado às 09:37 (horário de Brasília)

A Coordenadoria Estadual de Proteção e Defesa Civil, órgão coordenador do Sistema Estadual de Monitoramento e Alerta de Desastres, conforme decreto 4488-R de 09 de agosto 2019, registra:

SITUAÇÃO

As temperaturas seguem mais altas que o normal no estado. Chuva periódicas em algumas regiões, com possibilidade de acumulados moderados em alguns setores.

TEMPO SEVERO PREVISTO

De acordo com as últimas previsões numéricas por conjunto, as condições meteorológicas indicam baixa probabilidade para a ocorrência de tempo severo, com possibilidade apenas de chuvas periódicas de curta duração e intensidade fraca a moderada. É provável que as próximas semanas tenham menos chuva que o normal e temperatura acima do normal. Para mais informações, [veja a nota técnica climática na íntegra](#).

1

RECOMENDAÇÕES

As recomendações para lidar com os fenômenos adversos e seus possíveis efeitos podem ser acessadas na [página dedicada](#) do Ministério do Desenvolvimento Regional.

PREVISÃO PROBABILÍSTICA DE CHUVA, AVISOS E ALERTAS

Os dados¹ meteorológicos oficiais observados no Espírito Santo e demais estados do país podem ser acessados na [página do Instituto Nacional de Meteorologia \(Inmet\)](#).

Durante o fechamento desta edição de quarta-feira (26) era possível inferir, a partir dos dados de satélite, variação de nebulosidade e chuvas sobre algumas regiões do estado (Figura 1).

Até às 09h00 (horário de Brasília), os pluviômetros oficiais haviam registrado maiores acumulados de chuva na Região Metropolitana da Grande Vitória (RMGV) e Norte do estado, com acumulados de até 20 mm. Os últimos dados do radar meteorológico do Cemaden,

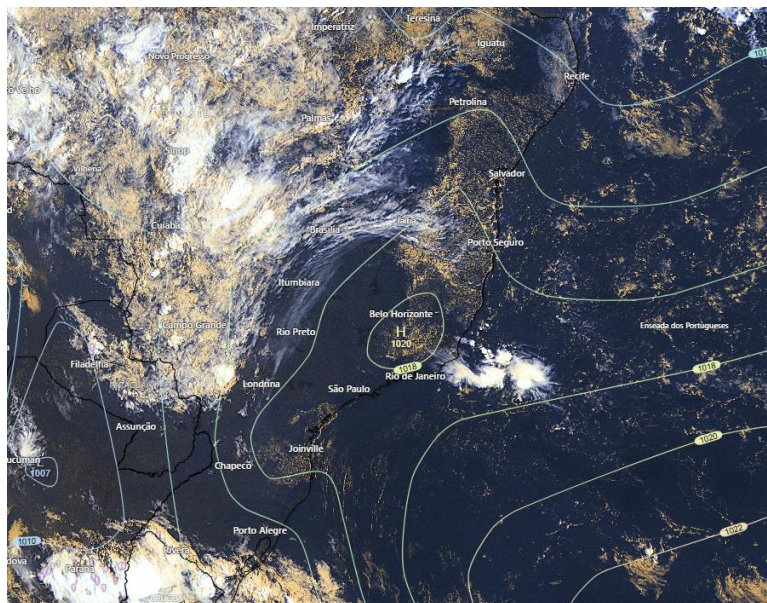
¹ Dados sem análise de consistência, apresentados em horário UTC.

localizado em Santa Leopoldina (ES), indicam precipitação ao longo da faixa costeira da metade Norte do estado do Espírito Santo.

>> Encontre as definições de alguns termos técnicos, utilizados neste item em [1](#), [2](#) e [3](#)

Figura 1 – Imagem do satélite GOES-16 às ~ 09:00 UTC (canal visível) e isóbaras às 09 UTC de 26/02/2025.

- L – Sistema de Baixa Pressão
- H – Sistema de Alta Pressão



Fontes: Windy; NOAA; ECMWF.

Quarta-feira (26/02/2025)

Figura 2a: em trechos do Caparaó, prob de 70% de chuvas entre 2-10 mm, com prob de 30% de que ocorram chuvas isoladas de até 30 mm. R. Serrana, RMGV e Norte do estado, até 70% de prob para acumulados de chuva de 2-10 mm, com prob de até 40% de que ocorram chuvas entre 10-30 mm na faixa costeira do Norte do Espírito Santo. (ver o mapa).

Mais detalhes sobre as probabilidades podem ser visualizados no mapa.



Quinta-feira (27/02/2025)

Figura 2b: No Norte e parte da RMGV, até 80% de prob. para acumulados de chuva de 2-10 mm, com prob de até 40% de que as chuvas apresentem acumulados de 10-30 mm. No Caparaó prob de 60% de chuvas de 2-10 mm, com 40% de prob de que as chuvas gerem acumulados entre 10-30 mm. No Sul é pouco provável que chova. (ver o mapa).

Mais detalhes sobre as probabilidades podem ser visualizados no mapa.

Tendências para sexta-feira e sábado (28/02/2025 e 01/03/2025)

Sexta-feira (28/02/2025)

Figura 2c: Na metade Norte, prob. de 70% para acumulados de chuva de 2-10 mm, e de 40% para volumes de 10-30 mm. Caparaó, R. Serrana prob de 50% de chuvas de 2-10 mm. No Sul, chuvas de 2-10 mm com 30% de probabilidade. (ver o mapa).

Mais detalhes sobre as probabilidades podem ser visualizados no mapa.

Sábado (01/03/2025)

Figura 2d: No Norte do estado, prob de 70% de chuvas de 2-10 mm, com prob de 40% de que as chuvas produzam acumulados de até 30 mm na faixa costeira. No Noroeste, prob de 60% de chuvas de 2-10 mm, com 30% de prob de chuvas de 10-30 mm. Caparaó, R. Serrana e Sul prob de 40% de chuvas de até 2-10 mm. No sul é pouco provável que chova. (ver o mapa).

Mais detalhes sobre as probabilidades podem ser visualizados no mapa.

Obs.: para termos de comparação, em média, um evento de chuva de 50 mm no mês de fevereiro representa, aproximadamente, 35-92% do total de precipitação mensal, [dependendo do município](#). Fevereiro representa, na maioria dos anos, uma espécie de “quebra” no período chuvoso capixaba.

*Previsibilidade baixa: quando os modelos numéricos de tempo apresentam muita discordância entre si para o(s) intervalo(s) de chuva na(s) probabilidade(s) de precipitação prevista(s), diminuindo a acurácia da previsão.



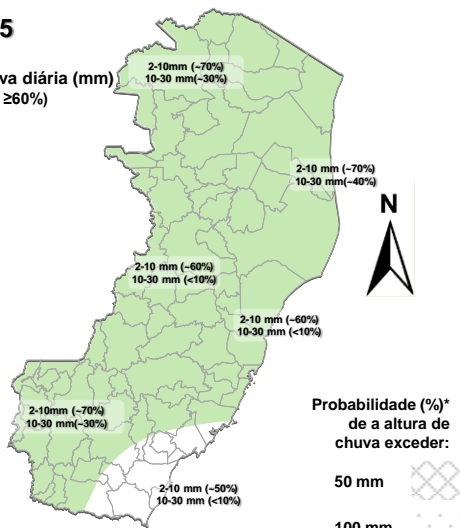
Figura 2 – Previsão probabilística (%) relativa aos intervalos diários de precipitação previstos (mm/dia) para 26/02 (tarde/noite) (a), 27/02 (b), 28/02 (c) e 01/03/2025 (d).

Previsão Probabilística de Chuva

Válida para:
26/02/2025
(tarde/noite)

Altura de chuva diária (mm)
(Probabilidade $\geq 60\%$)

- >70
- 50 a 70
- 30 a 50
- 10 a 30
- 2 a 10
- 0 a 2



*Probabilidades inferiores a 30% para valores >50 ou >100 não são apresentadas no mapa.

As regiões sombreadas mostram apenas os maiores acumulados mais prováveis (com prob. $\geq 60\%$).

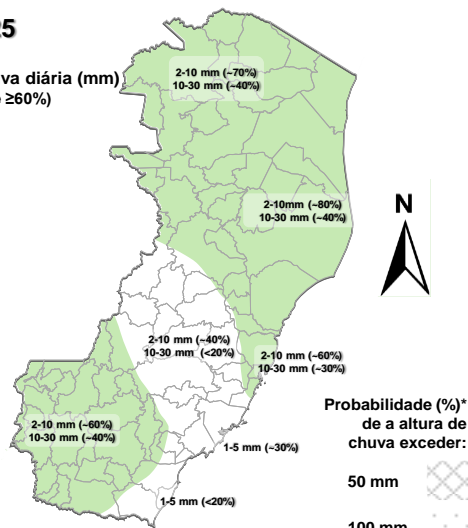
(a)

Previsão Probabilística de Chuva

Válida para:
27/02/2025

Altura de chuva diária (mm)
(Probabilidade $\geq 60\%$)

- >70
- 50 a 70
- 30 a 50
- 10 a 30
- 2 a 10
- 0 a 2



*Probabilidades inferiores a 30% para valores >50 ou >100 não são apresentadas no mapa.

As regiões sombreadas mostram apenas os maiores acumulados mais prováveis (com prob. $\geq 60\%$).

(b)

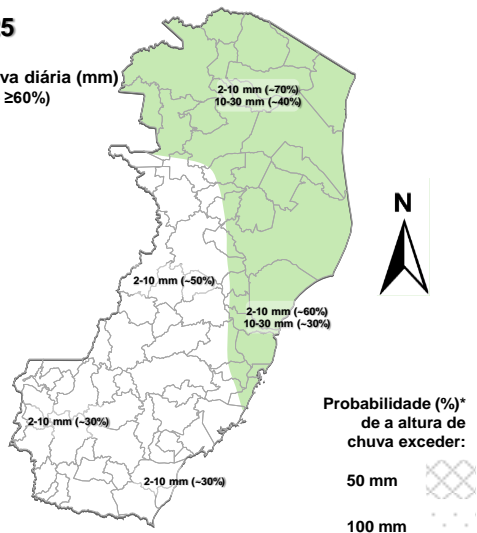
4

Previsão Probabilística de Chuva

Válida para:
28/02/2025

Altura de chuva diária (mm)
(Probabilidade $\geq 60\%$)

- >70
- 50 a 70
- 30 a 50
- 10 a 30
- 2 a 10
- 0 a 2



*Probabilidades inferiores a 30% para valores >50 ou >100 não são apresentadas no mapa.

As regiões sombreadas mostram apenas os maiores acumulados mais prováveis (com prob. $\geq 60\%$).

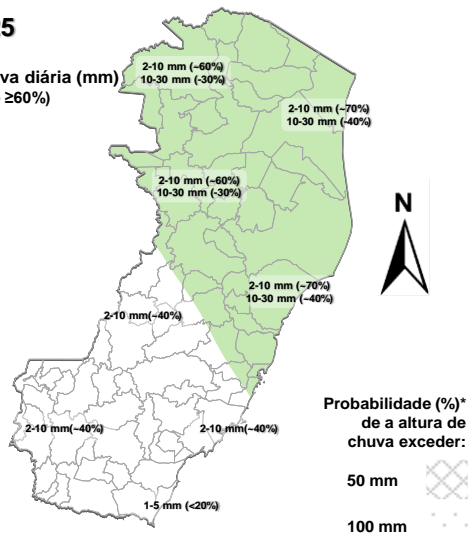
(c)

Previsão Probabilística de Chuva

Válida para:
01/03/2025

Altura de chuva diária (mm)
(Probabilidade $\geq 60\%$)

- >70
- 50 a 70
- 30 a 50
- 10 a 30
- 2 a 10
- 0 a 2



*Probabilidades inferiores a 30% para valores >50 ou >100 não são apresentadas no mapa.

As regiões sombreadas mostram apenas os maiores acumulados mais prováveis (com prob. $\geq 60\%$).

(d)

[>> Explicação dos mapas \(exemplo\)](#)



Acumulado de chuva previsto para o período de 26/02 a 04/03/2025

Após avaliação profissional/especializada dos indicativos numéricos médios da previsão probabilística de chuva para os próximos 7 dias, verificou-se que a maior parte do estado deve registrar volumes entre 40-60 mm de precipitação em praticamente todo o estado, e de 20-40 mm para regiões Serrana, Caparaó e parte da RMGV (Fig. 3). O mínimo previsto (~40% dos modelos numéricos de previsão de tempo) indica 10-30 mm a menos que os valores sugeridos pela previsão média. O máximo previsto (~30% dos modelos) indica 10-30 mm adicionais em pontos isolados do setor norte, R. Serrana e do Caparaó do estado, em relação à previsão média.

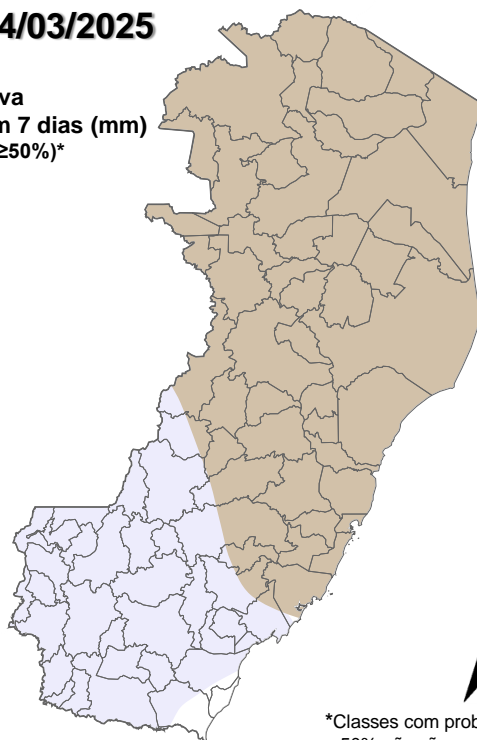
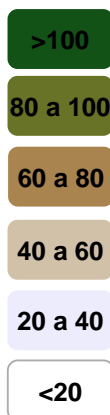
Figura 3 – Previsão probabilística (mm) de chuva acumulada para o período de 26/02 a 04/03/2025.

Previsão Probabilística de Chuva

Válida para:

26/02 a 04/03/2025

Altura de chuva acumulada em 7 dias (mm)
(Probabilidade $\geq 50\%$)*



*Classes com probabilidades inferiores a 50% não são apresentadas no mapa.

Comentários sobre outras probabilidades aproximadas para os valores máximos e mínimos de precipitação podem ser encontrados na descrição.

[>> Entenda este mapa](#)



Figura 4 – Avisos meteorológicos vigentes, de acordo com a previsão da Cepdec.

Avisos Meteorológicos

Válidos para:
26-27/02/2025
(detalhes na descrição)

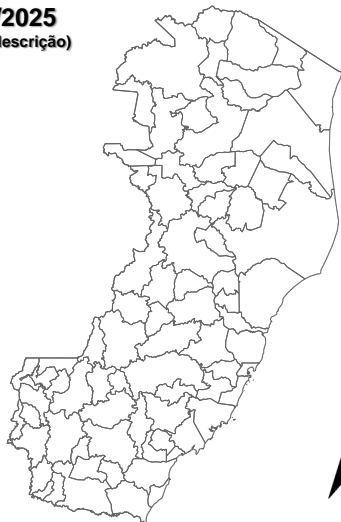
Impacto*:

Excepcional

Alto

Moderado

Sem aviso



*O(s) tipo(s) de aviso no mapa é(ão) representado(s) pelo ícone da Cobrade.

(a)

Avisos Meteorológicos

Válidos para:
28/02-01/03/2025
(detalhes na descrição)

Impacto*:

Excepcional

Alto

Moderado

Sem aviso



*O(s) tipo(s) de aviso no mapa é(ão) representado(s) pelo ícone da Cobrade.

(b)

Validade	Tipo	Impacto	Região Afetada
-	-	-	-

Alertas geológicos e hidrológicos:

- Alertas geológicos/hidrológicos (Cemaden): [não havia alerta\(s\) ativo\(s\)](#) (até o fechamento desta edição)
- Monitoramento hidrológico: [Sace](#), [boletim semanal \(Grande Vitória\)](#) e [sala de situação](#)



FONTES DE DADOS

- [Defesa Civil Nacional](#)
- [Inmet](#)
- [CPTEC/Inpe](#)
- [Cemaden](#)
- [CPRM](#)
- [Nomads/NCEP/NOAA](#)
- [CPC/NCEP/NOAA](#)
- [MSC](#)
- [Godae](#)
- [ECMWF](#)
- [DW](#)
- [JMA](#)

COMUNICADO

A previsão apresentada neste boletim detalha apenas os maiores acumulados de chuva (precipitação atmosférica líquida) mais prováveis ($\geq 60\%$ de probabilidade) e, quando necessário, o segundo maior acumulado mais provável. Ou seja, não é apresentada a previsão do acumulado mais provável (menor impacto). Tal prognóstico se baseia na análise profissional/técnica (subjetiva) das previsões numéricas e não exclusivamente em sua média.

7

Com exceção de casos específicos, também não é proposta deste boletim divulgar a “condição de tempo” ou “ícone de tempo” (nublado, chuvoso, ensolarado e afins), assim como previsões de temperatura mínima/máxima diárias. Apenas a previsão probabilística de chuva (precipitação atmosférica líquida) de maior impacto/relevância e avisos meteorológicos (previsão de eventos extremos) são apresentados.

A Cepdec, entidade integrante do [Sistema Alerta!](#) não se responsabiliza pelo uso indevido das informações e/ou produtos disponibilizados aqui. A cópia (integral ou parcial) do conteúdo disponibilizado neste boletim depende da expressa autorização da Cepdec. A fonte das informações e dados deve ser mencionada sempre como "Alerta!". É vedada a utilização das informações e/ou dos produtos disponibilizados neste boletim para fins comerciais.