



# BOLETIM DE AVISOS METEOROLÓGICOS E ALERTAS

## ESTADO DO ESPÍRITO SANTO

24 de fevereiro de 2025

Número: 20250224.0 (ALALAL) – Atualizado às 10:43 (horário de Brasília)

A Coordenadoria Estadual de Proteção e Defesa Civil, órgão coordenador do Sistema Estadual de Monitoramento e Alerta de Desastres, conforme decreto 4488-R de 09 de agosto 2019, registra:

### SITUAÇÃO

As temperaturas seguem mais altas que o normal no estado. Chuva periódicas em algumas regiões, com possibilidade de acumulados moderados em alguns setores.

### TEMPO SEVERO PREVISTO

De acordo com as últimas previsões numéricas por conjunto, as condições meteorológicas indicam baixa probabilidade para a ocorrência de tempo severo moderada entre os dias 24/02/2025 e 26/02/2025. É provável que as próximas semanas tenham menos chuva que o normal e temperatura acima do normal. Para mais informações, [veja a nota técnica climática na íntegra](#).

1

### RECOMENDAÇÕES

As recomendações para lidar com os fenômenos adversos e seus possíveis efeitos podem ser acessadas na [página dedicada](#) do Ministério do Desenvolvimento Regional.

### PREVISÃO PROBABILÍSTICA DE CHUVA, AVISOS E ALERTAS

Os dados<sup>1</sup> meteorológicos oficiais observados no Espírito Santo e demais estados do país podem ser acessados na [página do Instituto Nacional de Meteorologia \(Inmet\)](#).

Durante o fechamento desta edição de segunda-feira (24) era possível inferir, a partir dos dados de satélite, variação de nebulosidade e chuvas sobre algumas regiões do estado (Figura 1).

Até as 10h40 (horário de Brasília), os pluviômetros oficiais haviam registrado maiores acumulados de chuva no Noroeste Espírito-Santense e na Região Metropolitana da Grande Vitória (RMGV), 26 mm. Os últimos dados do radar meteorológico do Cemaden, localizado em

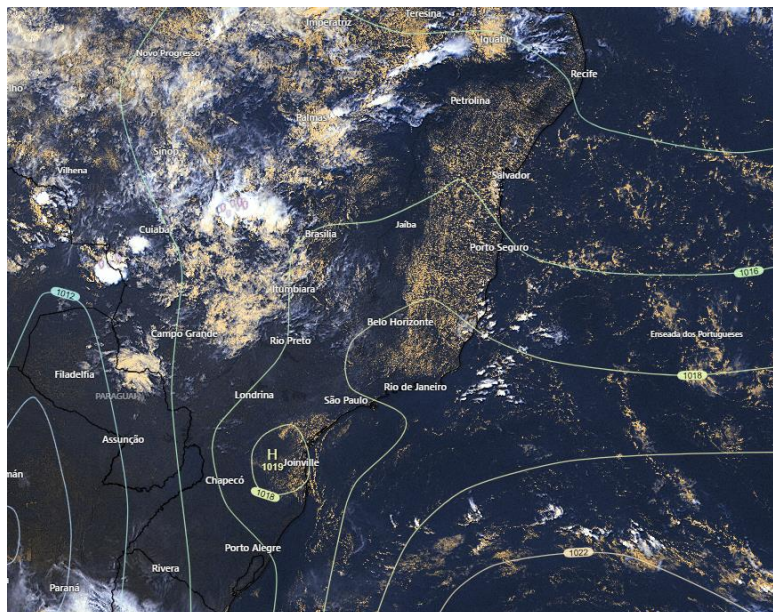
<sup>1</sup> Dados sem análise de consistência, apresentados em horário UTC.

Santa Leopoldina (ES), indicam precipitação ao longo da faixa costeira da metade Norte do estado do Espírito Santo.

>> Encontre as definições de alguns termos técnicos, utilizados neste item em [1](#), [2](#) e [3](#)

**Figura 1** – Imagem do satélite GOES-16 às ~ 10:20 UTC (canal visível) e isóbaras às 10 UTC de 24/02/2025.

- L – Sistema de Baixa Pressão
- H – Sistema de Alta Pressão



Fontes: Windy; NOAA; ECMWF.

## Segunda-feira (24/02/2025)

**Figura 2a:** em trechos do Caparaó, R. Serrana, RMGV e Noroeste Espírito-Santense, até 80% de prob. para acumulados de chuva de 10-30 mm, com prob inferior a 20% de que ocorram chuvas entre 30-50 mm. No Sul do estado, prob de 60% de que ocorram chuvas de 2-10 mm, com 30% de prob de que ocorram pancadas isoladas de 10-30 mm. (ver o mapa).

Mais detalhes sobre as probabilidades podem ser visualizados no mapa.



## Terça-feira (25/02/2025)

---

**Figura 2b:** No Norte do estado, até 60% de prob. para acumulados de chuva de 10-30 mm, com possibilidade de tempestades ao longo do dia. R. Noroeste, R. Serrana e Caparaó prob de 60% de chuvas de 2-10 mm, com prob de 40% de chuvas de 10-30 mm no Caparaó. No Sul é pouco provável que chova. (ver o mapa).

Mais detalhes sobre as probabilidades podem ser visualizados no mapa.

## Tendências para quarta-feira e quinta-feira (26 e 27/02/2025)

### Quarta-feira (26/02/2025)

---

**Figura 2c:** nas regiões Noroeste, Litoral Norte e Central, prob. de 70% para acumulados de chuva de 2-10 mm, e de 40% para volumes de 10-30 mm. Caparaó, R. Serrana e G. Vitória prob de 60% de chuvas de 10-30 mm. No Sul, chuvas de 2-10 mm com 40% de probabilidade. (ver o mapa).

Mais detalhes sobre as probabilidades podem ser visualizados no mapa.

### Quinta-feira (27/02/2025)

---

**Figura 2d:** Na metade Norte do estado, prob de 70% de chuvas de 2-10 mm, com 40% de prob de que ocorram chuvas de 10-30 mm. Caparaó e R. Serrana, prob de 50% de chuvas de 2-10 mm, com 30% de prob de chuvas de 10-30 mm na R. Serrana. No Sul, chuvas de 2-10 mm com 40% de probabilidade. (ver o mapa).

Mais detalhes sobre as probabilidades podem ser visualizados no mapa.

**Obs.:** para termos de comparação, em média, um evento de chuva de 50 mm no mês de fevereiro representa, aproximadamente, 35-92% do total de precipitação mensal, [dependendo do município](#). Fevereiro representa, na maioria dos anos, uma espécie de “quebra” no período chuvoso capixaba.

---

\*Previsibilidade baixa: quando os modelos numéricos de tempo apresentam muita discordância entre si para o(s) intervalo(s) de chuva na(s) probabilidade(s) de precipitação prevista(s), diminuindo a acurácia da previsão.



**Figura 2 –** Previsão probabilística (%) relativa aos intervalos diários de precipitação previstos (mm/dia) para 24 (tarde/noite) (a), 25 (b), 26 (c) e 27/02/2025 (d).

### Previsão Probabilística de Chuva

Válida para:  
**24/02/2025**  
(tarde/noite)

Altura de chuva diária (mm)  
(Probabilidade  $\geq 60\%$ )

>70

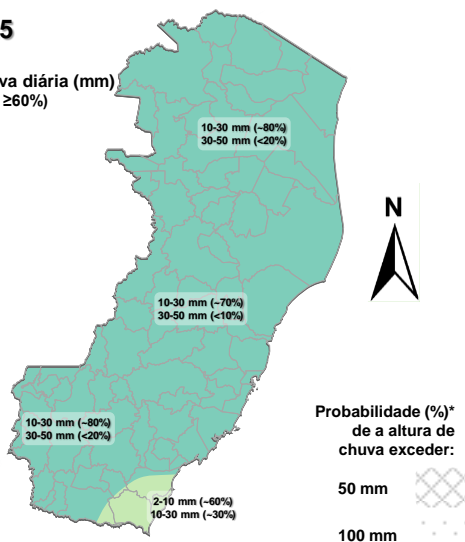
50 a 70

30 a 50

10 a 30

2 a 10

0 a 2



Probabilidade (%)\*  
de a altura de  
chuva exceder:

50 mm

100 mm

\*Probabilidades inferiores a 30% para valores >50 ou >100 não são apresentadas no mapa.

As regiões sombreadas mostram apenas os maiores acumulados mais prováveis (com prob.  $\geq 60\%$ ).

(a)

### Previsão Probabilística de Chuva

Válida para:  
**25/02/2025**

Altura de chuva diária (mm)  
(Probabilidade  $\geq 60\%$ )

>70

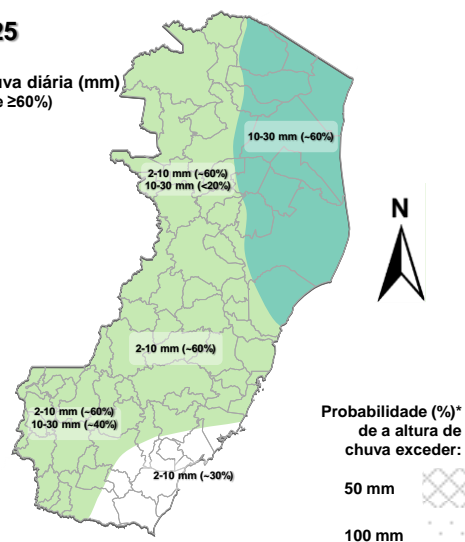
50 a 70

30 a 50

10 a 30

2 a 10

0 a 2



Probabilidade (%)\*  
de a altura de  
chuva exceder:

50 mm

100 mm

\*Probabilidades inferiores a 30% para valores >50 ou >100 não são apresentadas no mapa.

As regiões sombreadas mostram apenas os maiores acumulados mais prováveis (com prob.  $\geq 60\%$ ).

(b)

### Previsão Probabilística de Chuva

Válida para:  
**26/02/2025**

Altura de chuva diária (mm)  
(Probabilidade  $\geq 60\%$ )

>70

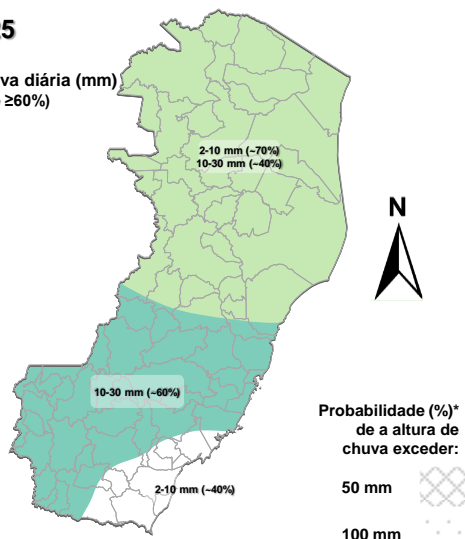
50 a 70

30 a 50

10 a 30

2 a 10

0 a 2



Probabilidade (%)\*  
de a altura de  
chuva exceder:

50 mm

100 mm

\*Probabilidades inferiores a 30% para valores >50 ou >100 não são apresentadas no mapa.

As regiões sombreadas mostram apenas os maiores acumulados mais prováveis (com prob.  $\geq 60\%$ ).

(c)

### Previsão Probabilística de Chuva

Válida para:  
**27/02/2025**

Altura de chuva diária (mm)  
(Probabilidade  $\geq 60\%$ )

>70

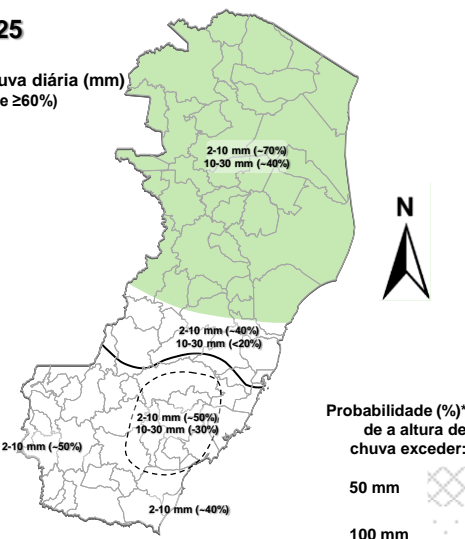
50 a 70

30 a 50

10 a 30

2 a 10

0 a 2



Probabilidade (%)\*  
de a altura de  
chuva exceder:

50 mm

100 mm

\*Probabilidades inferiores a 30% para valores >50 ou >100 não são apresentadas no mapa.

As regiões sombreadas mostram apenas os maiores acumulados mais prováveis (com prob.  $\geq 60\%$ ).

(d)

[>> Explicação dos mapas \(exemplo\)](#)



## Acumulado de chuva previsto para o período de 24/02 a 02/03/2025

Após avaliação profissional/especializada dos indicativos numéricos médios da previsão probabilística de chuva para os próximos 7 dias, verificou-se que a maior parte do estado deve registrar volumes entre 40-60 mm de precipitação para a “metade” norte do estado, e de 20-40 mm para regiões mais ao sul (Fig. 3). O mínimo previsto (~40% dos modelos numéricos de previsão de tempo) indica 10-30 mm a menos que os valores sugeridos pela previsão média. O máximo previsto (~30% dos modelos) indica 10-30 mm adicionais em pontos isolados do setor norte, R. Serrana e do Caparaó do estado, em relação à previsão média.

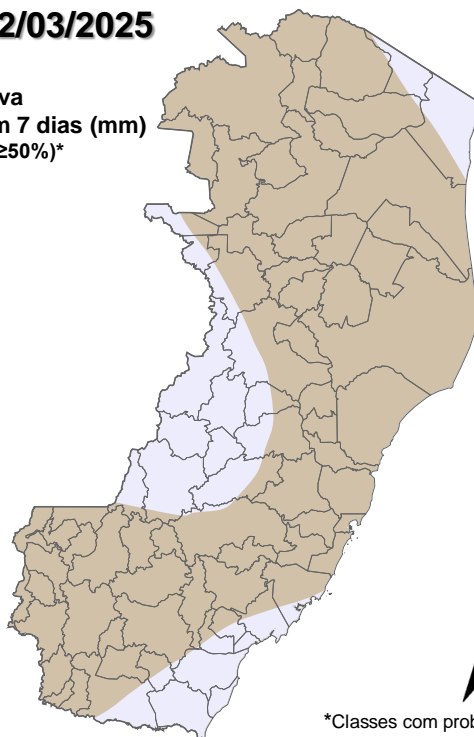
Figura 3 – Previsão probabilística (mm) de chuva acumulada para o período de 24/02 a 02/03/2025.

### Previsão Probabilística de Chuva

Válida para:

**24/02 a 02/03/2025**

Altura de chuva  
acumulada em 7 dias (mm)  
(Probabilidade  $\geq 50\%$ )\*



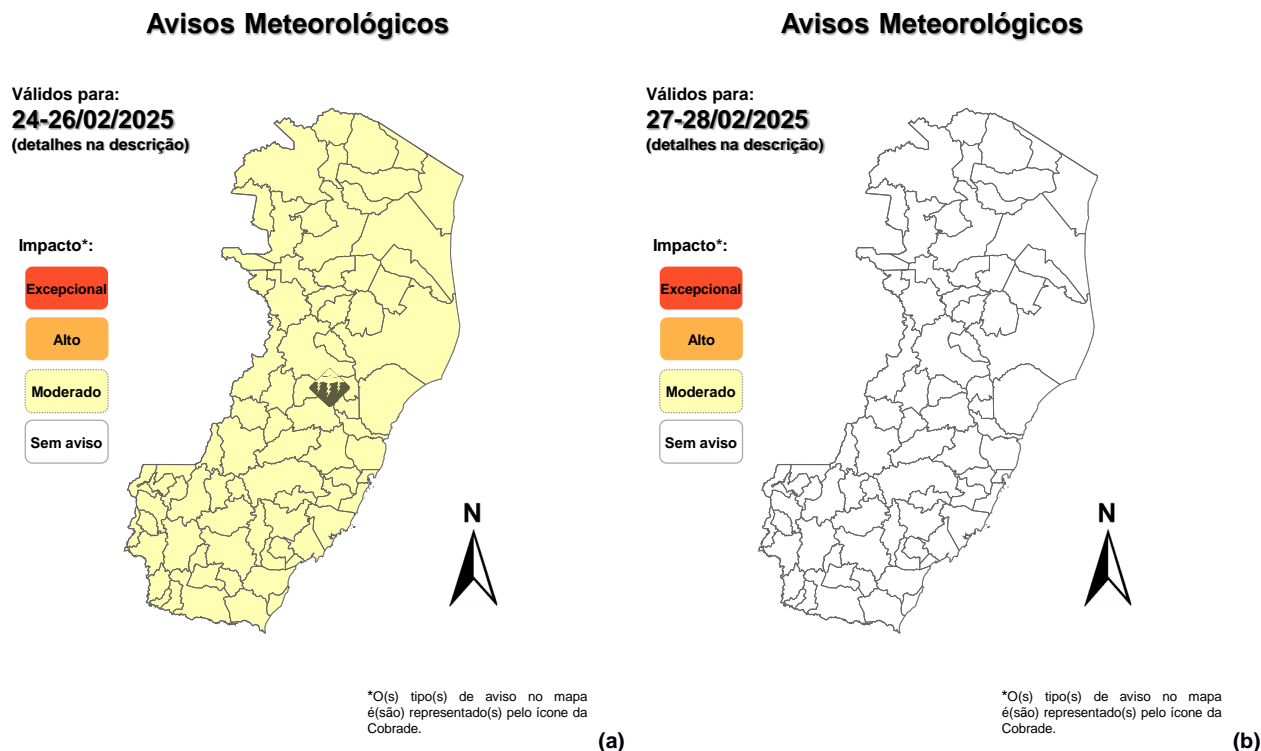
\*Classes com probabilidades inferiores a 50% não são apresentadas no mapa.

Comentários sobre outras probabilidades aproximadas para os valores máximos e mínimos de precipitação podem ser encontrados na descrição.

[>> Entenda este mapa](#)



Figura 4 – Avisos meteorológicos vigentes, de acordo com a previsão da Cepdec.



Validade	Tipo	Impacto	Região Afetada
24 (manhã/tarde/noite)	Tempestade	Moderado	Noroeste, Litoral Norte, Central e Sul
25 (madrugada/manhã/tarde/noite)	Tempestade	Moderado	Pontos do Noroeste, Litoral Norte, Central e Sul
26 (madrugada/manhã/tarde/noite)	Tempestade	Moderado	Pontos do Noroeste, Litoral Norte, Central e Sul

### Alertas geológicos e hidrológicos:

- Alertas geológicos/hidrológicos (Cemaden): [não havia alerta\(s\) ativo\(s\)](#) (até o fechamento desta edição)
- Monitoramento hidrológico: [Sace](#), [boletim semanal \(Grande Vitória\)](#) e [sala de situação](#)



---

## FONTES DE DADOS

---

- [Defesa Civil Nacional](#)
- [Inmet](#)
- [CPTEC/Inpe](#)
- [Cemaden](#)
- [CPRM](#)
- [Nomads/NCEP/NOAA](#)
- [CPC/NCEP/NOAA](#)
- [MSC](#)
- [Godae](#)
- [ECMWF](#)
- [DW](#)
- [JMA](#)

---

## COMUNICADO

---

A previsão apresentada neste boletim detalha apenas os maiores acumulados de chuva (precipitação atmosférica líquida) mais prováveis ( $\geq 60\%$  de probabilidade) e, quando necessário, o segundo maior acumulado mais provável. Ou seja, não é apresentada a previsão do acumulado mais provável (menor impacto). Tal prognóstico se baseia na análise profissional/técnica (subjetiva) das previsões numéricas e não exclusivamente em sua média.

7

Com exceção de casos específicos, também não é proposta deste boletim divulgar a “condição de tempo” ou “ícone de tempo” (nublado, chuvoso, ensolarado e afins), assim como previsões de temperatura mínima/máxima diárias. Apenas a previsão probabilística de chuva (precipitação atmosférica líquida) de maior impacto/relevância e avisos meteorológicos (previsão de eventos extremos) são apresentados.

A Cepdec, entidade integrante do [Sistema Alerta!](#) não se responsabiliza pelo uso indevido das informações e/ou produtos disponibilizados aqui. A cópia (integral ou parcial) do conteúdo disponibilizado neste boletim depende da expressa autorização da Cepdec. A fonte das informações e dados deve ser mencionada sempre como "Alerta!". É vedada a utilização das informações e/ou dos produtos disponibilizados neste boletim para fins comerciais.