



BOLETIM DE AVISOS METEOROLÓGICOS E ALERTAS

ESTADO DO ESPÍRITO SANTO

23 de fevereiro de 2025

Número: 20250223.0 (ALALAL) – Atualizado às 11:20 (horário de Brasília)

A Coordenadoria Estadual de Proteção e Defesa Civil, órgão coordenador do Sistema Estadual de Monitoramento e Alerta de Desastres, conforme decreto 4488-R de 09 de agosto 2019, registra:

SITUAÇÃO

As temperaturas seguem mais altas que o normal no estado. Chuva passageira em algumas regiões. Não há previsão de tempo severo.

TEMPO SEVERO PREVISTO

De acordo com as últimas previsões numéricas por conjunto, as condições meteorológicas indicam baixa probabilidade para a ocorrência de tempo severo no estado para o dia 23/02/2025, e moderada entre os dias 24/02/2025 e 25/02/2025. É provável que as próximas semanas tenham menos chuva que o normal e temperatura acima do normal. Para mais informações, [veja a nota técnica climática na íntegra](#).

1

RECOMENDAÇÕES

As recomendações para lidar com os fenômenos adversos e seus possíveis efeitos podem ser acessadas na [página dedicada](#) do Ministério do Desenvolvimento Regional.

PREVISÃO PROBABILÍSTICA DE CHUVA, AVISOS E ALERTAS

Os dados¹ meteorológicos oficiais observados no Espírito Santo e demais estados do país podem ser acessados na [página do Instituto Nacional de Meteorologia \(Inmet\)](#).

Durante o fechamento desta edição de domingo (23) era possível inferir, a partir dos dados de satélite, variação de nebulosidade e chuvas sobre algumas regiões do estado (Figura 1).

Até as 11h20 (horário de Brasília), os pluviômetros oficiais haviam registrado maiores acumulados de chuva no Noroeste Espírito-Santense e na Região Metropolitana da Grande Vitória (RMGV), 22 mm. Os últimos dados do radar meteorológico do Cemaden, localizado em

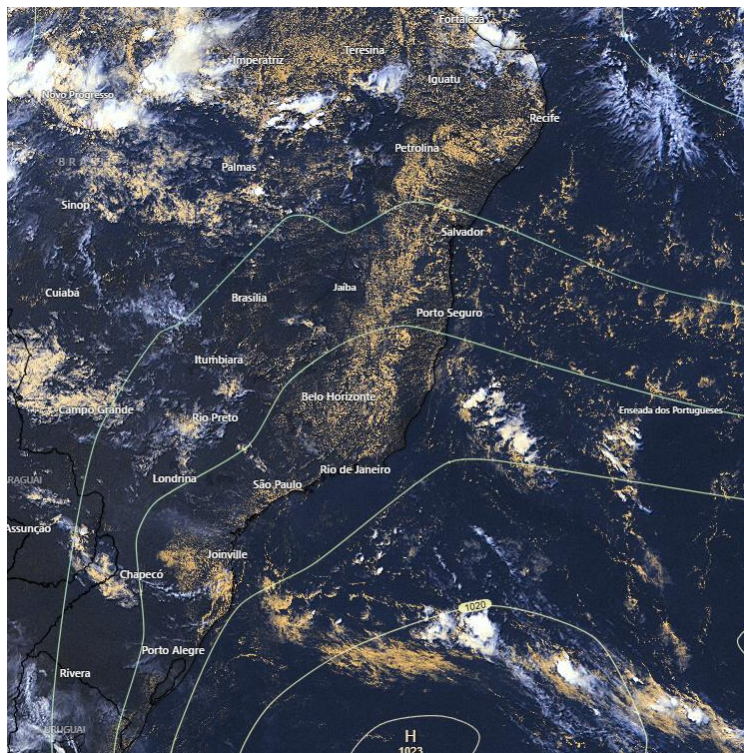
¹ Dados sem análise de consistência, apresentados em horário UTC.

Santa Leopoldina (ES), indicam precipitação ao longo da faixa costeira da metade Norte do estado do Espírito Santo.

>> Encontre as definições de alguns termos técnicos, utilizados neste item em [1](#), [2](#) e [3](#)

Figura 1 – Imagem do satélite GOES-16 às ~ 14:00 UTC (canal visível) e isóbaras às 14 UTC de 23/02/2025.

- L – Sistema de Baixa Pressão
- H – Sistema de Alta Pressão



Fontes: Windy; NOAA; ECMWF.

Domingo (23/02/2025)

Figura 2a: em trechos do Caparaó, R. Serrana, RMGV e Noroeste Espírito-Santense, até 80% de prob. para acumulados de chuva de 2-10 mm (ver o mapa).

Mais detalhes sobre as probabilidades podem ser visualizados no mapa.



Segunda-feira (24/02/2025)

Figura 2b: em todas as regiões do estado, até 70% de prob. para acumulados de chuva de 10-30 mm, com prob. abaixo de 40% de que ocorram chuvas de 2-10 mm (ver o mapa). Possibilidade de tempestades ao longo do dia em todo o Espírito Santo.

Mais detalhes sobre as probabilidades podem ser visualizados no mapa.

Tendências para terça e quarta-feira (25 e 26/02/2025)

Terça-feira (25/02/2025)

Figura 2c: nas regiões Noroeste, Litoral Norte e Central, prob. acima de 60% para acumulados de chuva de 10-30 mm, e de 80% para volumes de 2-10 mm em setores mais ao sul (ver o mapa).

Mais detalhes sobre as probabilidades podem ser visualizados no mapa.

Quarta-feira (26/02/2025)

Figura 2d: em todas as regiões do estado, prob. acima de 60% para acumulados de chuva de 2-10 mm, com maiores chances (80%) na região Norte, onde também há prob. de 20% para volumes de 10-30 mm (ver o mapa).

Mais detalhes sobre as probabilidades podem ser visualizados no mapa.

Obs.: para termos de comparação, em média, um evento de chuva de 50 mm no mês de fevereiro representa, aproximadamente, 35-92% do total de precipitação mensal, [dependendo do município](#). Fevereiro representa, na maioria dos anos, uma espécie de “quebra” no período chuvoso capixaba.

*Previsibilidade baixa: quando os modelos numéricos de tempo apresentam muita discordância entre si para o(s) intervalo(s) de chuva na(s) probabilidade(s) de precipitação prevista(s), diminuindo a acurácia da previsão.

Figura 2 – Previsão probabilística (%) relativa aos intervalos diários de precipitação previstos (mm/dia) para 23 (tarde/noite) (a), 24 (b), 25 (c) e 26/02/2025 (d).

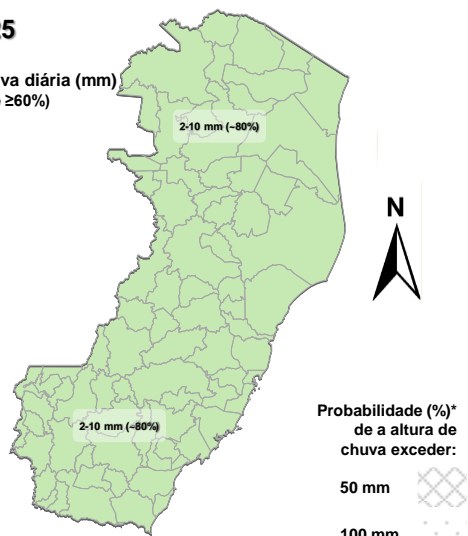


Previsão Probabilística de Chuva

Válida para: 23/02/2025 (tarde/noite)

Altura de chuva diária (mm) (Probabilidade ≥60%)

- >70
- 50 a 70
- 30 a 50
- 10 a 30
- 2 a 10
- 0 a 2



Probabilidade (%)* de a altura de chuva exceder:

50 mm

100 mm

*Probabilidades inferiores a 30% para valores >50 ou >100 não são apresentadas no mapa.

As regiões sombreadas mostram apenas os maiores acumulados mais prováveis (com prob. ≥ 60%).

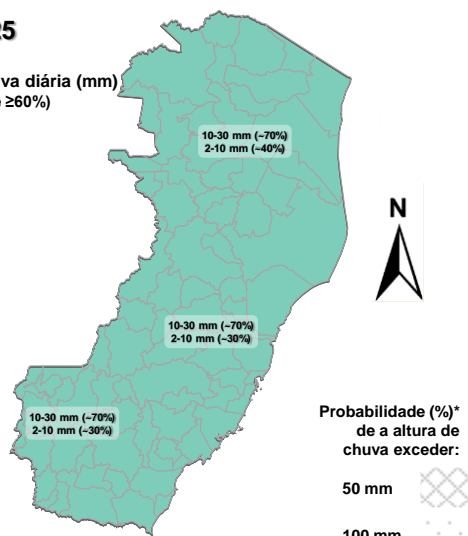
(a)

Previsão Probabilística de Chuva

Válida para: 24/02/2025

Altura de chuva diária (mm) (Probabilidade ≥60%)

- >70
- 50 a 70
- 30 a 50
- 10 a 30
- 2 a 10
- 0 a 2



Probabilidade (%)* de a altura de chuva exceder:

50 mm

100 mm

*Probabilidades inferiores a 30% para valores >50 ou >100 não são apresentadas no mapa.

As regiões sombreadas mostram apenas os maiores acumulados mais prováveis (com prob. ≥ 60%).

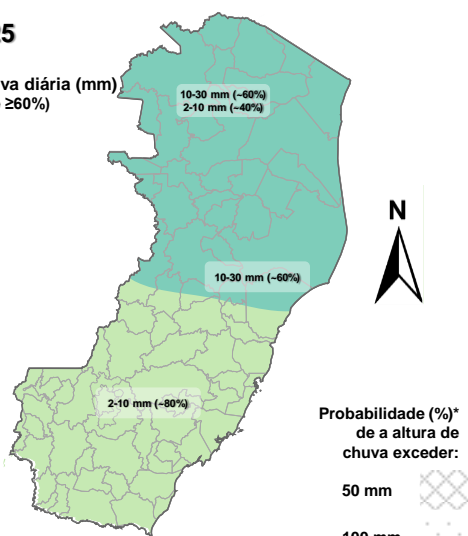
(b)

Previsão Probabilística de Chuva

Válida para: 25/02/2025

Altura de chuva diária (mm) (Probabilidade ≥60%)

- >70
- 50 a 70
- 30 a 50
- 10 a 30
- 2 a 10
- 0 a 2



Probabilidade (%)* de a altura de chuva exceder:

50 mm

100 mm

*Probabilidades inferiores a 30% para valores >50 ou >100 não são apresentadas no mapa.

As regiões sombreadas mostram apenas os maiores acumulados mais prováveis (com prob. ≥ 60%).

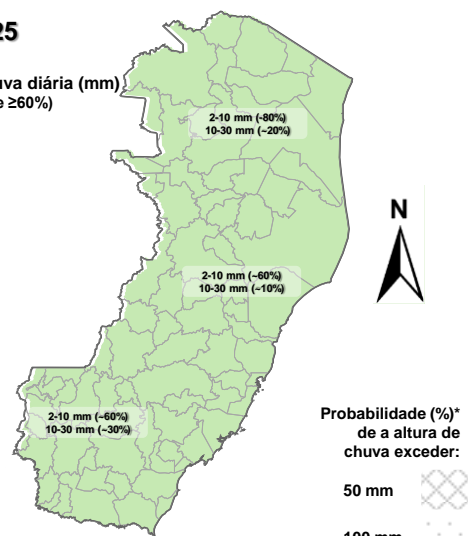
(c)

Previsão Probabilística de Chuva

Válida para: 26/02/2025

Altura de chuva diária (mm) (Probabilidade ≥60%)

- >70
- 50 a 70
- 30 a 50
- 10 a 30
- 2 a 10
- 0 a 2



Probabilidade (%)* de a altura de chuva exceder:

50 mm

100 mm

*Probabilidades inferiores a 30% para valores >50 ou >100 não são apresentadas no mapa.

As regiões sombreadas mostram apenas os maiores acumulados mais prováveis (com prob. ≥ 60%).

(d)

>> [Explicação dos mapas \(exemplo\)](#)

Acumulado de chuva previsto para o período de 23 a 01/03/2025



Após avaliação profissional/especializada dos indicativos numéricos médios da previsão probabilística de chuva para os próximos 7 dias, verificou-se que a maior parte do estado deve registrar volumes entre 40-60 mm de precipitação para a “metade” norte do estado, e de 20-40 mm para regiões mais ao sul (Fig. 3). O mínimo previsto (~40% dos modelos numéricos de previsão de tempo) indica 10-30 mm a menos que os valores sugeridos pela previsão média. O máximo previsto (~30% dos modelos) indica 10-30 mm adicionais em pontos isolados do setor norte, R. Serrana e do Caparaó do estado, em relação à previsão média.

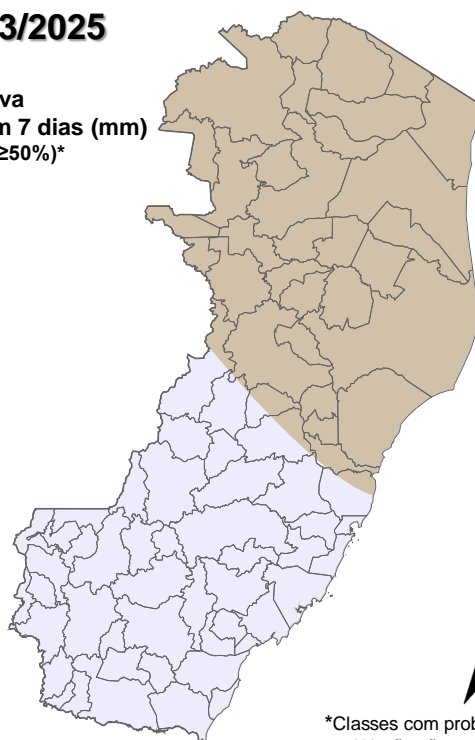
Figura 3 – Previsão probabilística (mm) de chuva acumulada para o período de 23 a 01/03/2025.

Previsão Probabilística de Chuva

Válida para:

23 a 01/03/2025

Altura de chuva acumulada em 7 dias (mm)
(Probabilidade ≥50%)*



*Classes com probabilidades inferiores a 50% não são apresentadas no mapa.

Comentários sobre outras probabilidades aproximadas para os valores máximos e mínimos de precipitação podem ser encontrados na descrição.

[>> Entenda este mapa](#)

Figura 4 – Avisos meteorológicos vigentes, de acordo com a previsão da Cepdec.



Avisos Meteorológicos

Válidos para:
24/02/2025
(detalhes na descrição)

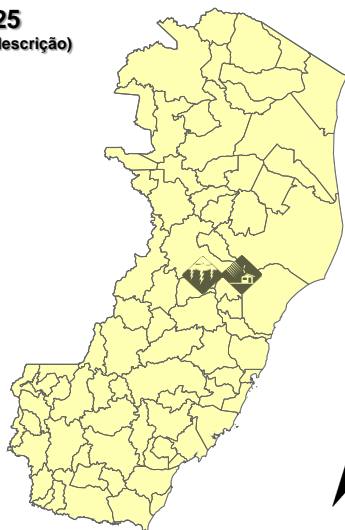
Impacto*:

Excepcional

Alto

Moderado

Sem aviso



*O(s) tipo(s) de aviso no mapa é(ão) representado(s) pelo ícone da Cobrade.

(a)

Avisos Meteorológicos

Válidos para:
25/02/2025
(detalhes na descrição)

Impacto*:

Excepcional

Alto

Moderado

Sem aviso



*O(s) tipo(s) de aviso no mapa é(ão) representado(s) pelo ícone da Cobrade.

(b)

Validade	Tipo	Impacto	Região Afetada
24 (madrugada/manhã/tarde/noite)	Tempestade Vendaval	Moderado	Noroeste, Litoral Norte, Central e Sul
25 (madrugada/manhã/tarde/noite)	Tempestade	Moderado	Pontos do Noroeste, Litoral Norte, Central e Sul

Alertas geológicos e hidrológicos:

- Alertas geológicos/hidrológicos (Cemaden): [não havia alerta\(s\) ativo\(s\)](#) (até o fechamento desta edição)
- Monitoramento hidrológico: [Sace](#), [boletim semanal \(Grande Vitória\)](#) e [sala de situação](#)



FONTES DE DADOS

- [Defesa Civil Nacional](#)
- [Inmet](#)
- [CPTEC/Inpe](#)
- [Cemaden](#)
- [CPRM](#)
- [Nomads/NCEP/NOAA](#)
- [CPC/NCEP/NOAA](#)
- [MSC](#)
- [Godae](#)
- [ECMWF](#)
- [DW](#)
- [JMA](#)

COMUNICADO

A previsão apresentada neste boletim detalha apenas os maiores acumulados de chuva (precipitação atmosférica líquida) mais prováveis ($\geq 60\%$ de probabilidade) e, quando necessário, o segundo maior acumulado mais provável. Ou seja, não é apresentada a previsão do acumulado mais provável (menor impacto). Tal prognóstico se baseia na análise profissional/técnica (subjetiva) das previsões numéricas e não exclusivamente em sua média.

Com exceção de casos específicos, também não é proposta deste boletim divulgar a “condição de tempo” ou “ícone de tempo” (nublado, chuvoso, ensolarado e afins), assim como previsões de temperatura mínima/máxima diárias. Apenas a previsão probabilística de chuva (precipitação atmosférica líquida) de maior impacto/relevância e avisos meteorológicos (previsão de eventos extremos) são apresentados.

A Cepdec, entidade integrante do [Sistema Alerta!](#) não se responsabiliza pelo uso indevido das informações e/ou produtos disponibilizados aqui. A cópia (integral ou parcial) do conteúdo disponibilizado neste boletim depende da expressa autorização da Cepdec. A fonte das informações e dados deve ser mencionada sempre como "Alerta!".



É vedada a utilização das informações e/ou dos produtos disponibilizados neste boletim para fins comerciais.