



# BOLETIM DE AVISOS METEOROLÓGICOS E ALERTAS

## ESTADO DO ESPÍRITO SANTO

16 de fevereiro de 2025

Número: 20250216.0 – Atualizado às 9:55 (horário de Brasília)

A Coordenadoria Estadual de Proteção e Defesa Civil, órgão coordenador do Sistema Estadual de Monitoramento e Alerta de Desastres, conforme decreto 4488-R de 09 de agosto 2019, registra:

### SITUAÇÃO

Manhã com maior concentração de nebulosidade, predominantemente alta, sobre os setores do centro até o norte do Espírito Santo. Na região ao sul do estado, há registros pontuais de chuva leve nas proximidades de São João do Norte, Urânia, Santa Maria de Jetibá, Melgaço e Garrafão.

### TEMPO SEVERO PREVISTO

O fluxo de ar oceânico segue predominando, favorecendo a incursão de ar úmido e a formação de nebulosidade variável em grande parte do estado. A combinação de umidade nos baixos níveis da troposfera com temperaturas elevadas pode resultar em pancadas isoladas de chuva, acompanhadas de trovoadas localizadas, mas sem potencial para temporais severos. As temperaturas máximas continuarão elevadas em todo o estado, com destaque para o setor sul, onde deverão ultrapassar os 35 °C.

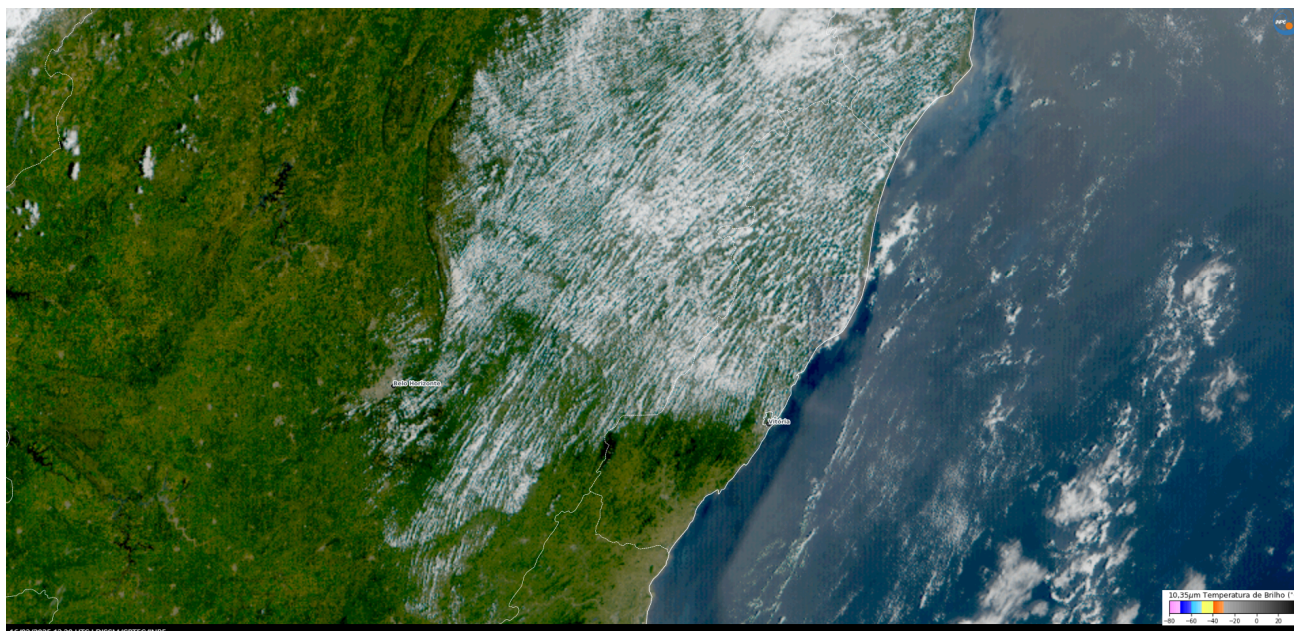
### RECOMENDAÇÕES

As recomendações para lidar com os fenômenos adversos e seus possíveis efeitos podem ser acessadas na [página](#) dedicada do Ministério do Desenvolvimento Regional.

### PREVISÃO DE CHUVA, AVISOS E ALERTAS

Os dados meteorológicos oficiais observados no Espírito Santo e demais estados do país podem ser acessados na [página do Instituto Nacional de Meteorologia \(INMET\)](#).

A imagem do satélite GOES-16, no canal visível, apresentada na Figura 1, das 9h20min, mostra a cobertura de nuvens sobre o ES. Observa-se a predominância de nuvens cumulus, que cobrem grande parte do estado. Essas nuvens, alinhadas ao fluxo oceânico, são típicas em situações de escoamento úmido proveniente do mar.



**Figura 1** – Imagem do satélite GOES-16 (canal visível) das 9:20 de 16/2/2025.

Fonte: <https://www.cptec.inpe.br/dsat/>

### **DIA 1 (16/2/2025)**

**Figura 2a:** O escoamento predominante do oceano transportará um maior teor de umidade para o interior do continente, especialmente próximo à superfície. Enquanto isso, nos níveis mais altos da troposfera, a presença de uma massa de ar seco limitará a instabilidade, permitindo apenas pancadas rápidas e isoladas de chuva nas regiões capixabas.

### **DIA 2 (17/2/2025)**

**Figura 2b:** Espera-se um ligeiro aumento das temperaturas máximas a partir desta segunda-feira. Em resposta ao tempo abafado, chuvas rápidas e localizadas deverão ocorrer no ES. Estas precipitações isoladas estão previstas mais para o setor norte do estado, especialmente próximo à costa. No entanto, não se descarta a possibilidade para a ocorrência de chuva localizada em qualquer área.

### **DIA 3 (18/2/2025)**

**Figura 2c:** Na terça-feira, prevê-se a predominância de tempo firme na maior parte do estado, porém, com a possibilidade de pancadas isoladas de chuva ocorrendo de forma irregular e sem potencial para temporais severos. Destaca-se, ainda, a manutenção de temperaturas elevadas.



## DIA 4 (19/2/2025)

**Figura 2d:** Para quarta-feira, não são previstas mudanças nas condições do tempo em relação aos dias anteriores. As temperaturas seguirão elevadas e ocorrências de chuvas rápidas e localizadas em algumas áreas do território capixaba são esperadas.

