



BOLETIM DE AVISOS METEOROLÓGICOS E ALERTAS

ESTADO DO ESPÍRITO SANTO

21 de outubro de 2024

Número: 20241021.0 (FEFEAL) – Atualizado às 12:50 (horário de Brasília)

A Coordenadoria Estadual de Proteção e Defesa Civil, órgão coordenador do Sistema Estadual de Monitoramento e Alerta de Desastres, conforme decreto 4488-R de 09 de agosto 2019, registra:

SITUAÇÃO

No final desta semana, aumentam as condições para chuvas intensas em trechos do estado.

TEMPO SEVERO PREVISTO

De acordo com as últimas previsões numéricas por conjunto, condições para chuvas intensas aumentam no sábado (26) para algumas regiões do Espírito Santo.

RECOMENDAÇÕES

As recomendações para lidar com os fenômenos adversos e seus possíveis efeitos podem ser acessadas na [página dedicada](#) do Ministério do Desenvolvimento Regional.

1

PREVISÃO PROBABILÍSTICA DE CHUVA, AVISOS E ALERTAS

Os dados¹ meteorológicos oficiais observados no Espírito Santo e demais estados do país podem ser acessados na [página do Instituto Nacional de Meteorologia \(Inmet\)](#).

Durante o fechamento desta edição de segunda-feira (21) era possível inferir, a partir dos dados de satélite, muita nebulosidade sobre o estado (Figura 1).

Até as 12h20 (horário de Brasília), os pluviômetros oficiais haviam registrado acumulados de chuva de 2 a 10 mm do centro ao sudoeste do estado (máximos isolados de até 15 mm). No setor norte, o acumulado era de 10 a 30 mm, com máximos de 40 a 70 mm em pontos isolados. Nas últimas 24h, alguns trechos do estado registraram quase ou todo o acumulado de chuva médio mensal (Anexo A). Os últimos dados do radar meteorológico do Cemaden, localizado em Santa Leopoldina (ES), não estavam disponíveis.

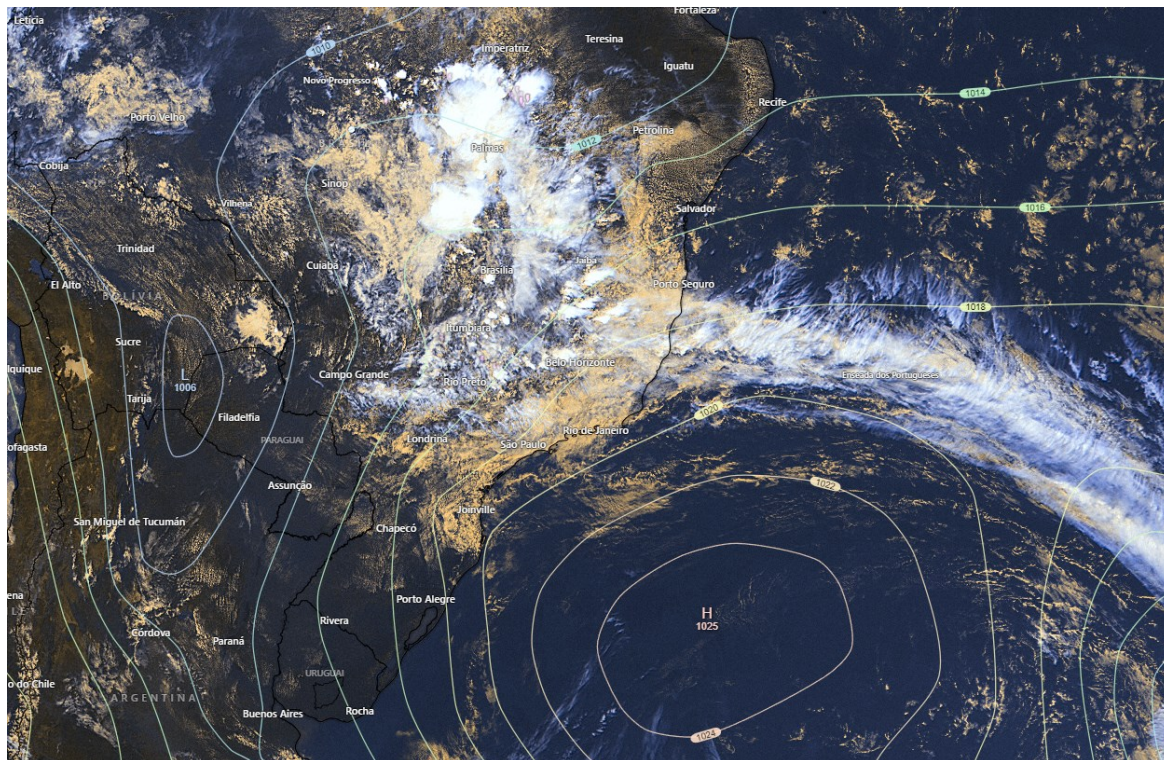
>> Encontre as definições de alguns termos técnicos, utilizados neste item em [1](#), [2](#) e [3](#)

¹ Dados sem análise de consistência, apresentados em horário UTC.



Figura 1 – Imagem do satélite GOES-16 às ~15:00 UTC (canal visível) e isóbaras às 15 UTC de 21/10/2024.

- L – Sistema de Baixa Pressão
- H – Sistema de Alta Pressão



Fontes: Windy; NOAA; ECMWF.

Segunda-feira (21/10/2024)

Figura 2a: para a tarde/noite desta segunda-feira (21), há ~70% de prob. para 10-30 mm de chuva em alguns trechos do centro-norte do estado (30-50 mm em pontos isolados – prob. de ~30%). Entre a G. Vitória e o setor sudoeste (ver o mapa), prob. de até 70% para acumulados de 10-20 mm (até 15% para 20-40 mm em pontos isolados). O extremo-sudeste tem ~80% de prob. para chuvas de 2-10 mm.

Mais detalhes sobre as probabilidades podem ser visualizados no mapa.



Terça-feira (22/10/2024)

Figura 2b: em trechos do setor norte (ver o mapa), com ~75% de prob. para 2-10 mm de chuva em alguns trechos. Em parte da R. Serrana (tarde), norte do Caparaó (tarde) e centro-norte da G. Vitória (madrugada/manhã), até 60%* de prob. para 1-5 mm em alguns pontos. Nas demais áreas da R. Sul é pouco provável que chova (~20% de prob. para ~1 mm). A temperatura máxima aumenta em relação ao dia anterior.

Mais detalhes sobre as probabilidades podem ser visualizados no mapa.

Tendências para quarta e quinta-feira (23 e 24/10/2024)

Quarta-feira (23/10/2024)

Figura 2c: de modo geral, é pouco provável que chova no estado (ver o mapa). A temperatura máxima aumenta.

Mais detalhes sobre as probabilidades podem ser visualizados no mapa.

Quinta-feira (24/10/2024)

Figura 2d: de modo geral, é pouco provável que chova no estado (ver o mapa). A temperatura máxima aumenta nas regiões Sul e Noroeste.

Mais detalhes sobre as probabilidades podem ser visualizados no mapa.

*Previsibilidade baixa: quando os modelos numéricos de tempo apresentam muita discordância entre si para o(s) intervalo(s) de chuva na(s) probabilidade(s) de precipitação prevista(s), diminuindo a acurácia da previsão.



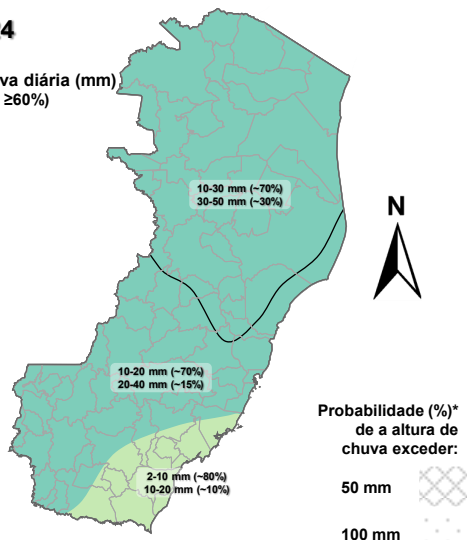
Figura 2 – Previsão probabilística (%) relativa aos intervalos diários de precipitação previstos (mm/dia) para 21 (tarde/noite) (a), 22 (b), 23 (c) e 24/10/2024 (d).

Previsão Probabilística de Chuva

Válida para:
21/10/2024
(tarde/noite)

Altura de chuva diária (mm)
(Probabilidade $\geq 60\%$)

- >70
- 50 a 70
- 30 a 50
- 10 a 30
- 2 a 10
- 0 a 2



*Probabilidades inferiores a 30% para valores >50 ou >100 não são apresentadas no mapa.

As regiões sombreadas mostram apenas os maiores acumulados mais prováveis (com prob. $\geq 60\%$).

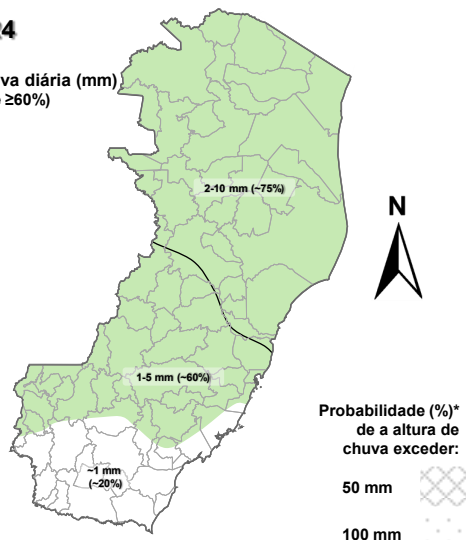
(a)

Previsão Probabilística de Chuva

Válida para:
22/10/2024

Altura de chuva diária (mm)
(Probabilidade $\geq 60\%$)

- >70
- 50 a 70
- 30 a 50
- 10 a 30
- 2 a 10
- 0 a 2



*Probabilidades inferiores a 30% para valores >50 ou >100 não são apresentadas no mapa.

As regiões sombreadas mostram apenas os maiores acumulados mais prováveis (com prob. $\geq 60\%$).

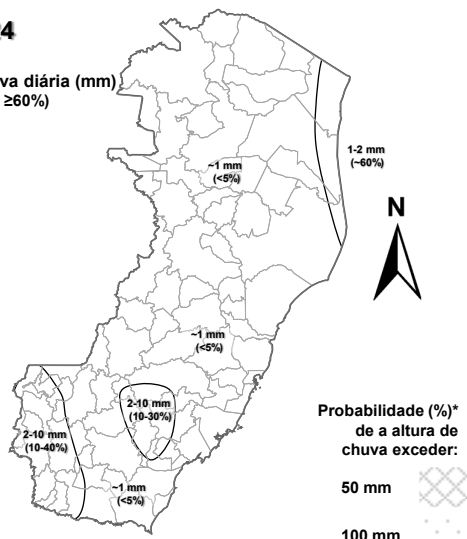
(b)

Previsão Probabilística de Chuva

Válida para:
23/10/2024

Altura de chuva diária (mm)
(Probabilidade $\geq 60\%$)

- >70
- 50 a 70
- 30 a 50
- 10 a 30
- 2 a 10
- 0 a 2



*Probabilidades inferiores a 30% para valores >50 ou >100 não são apresentadas no mapa.

As regiões sombreadas mostram apenas os maiores acumulados mais prováveis (com prob. $\geq 60\%$).

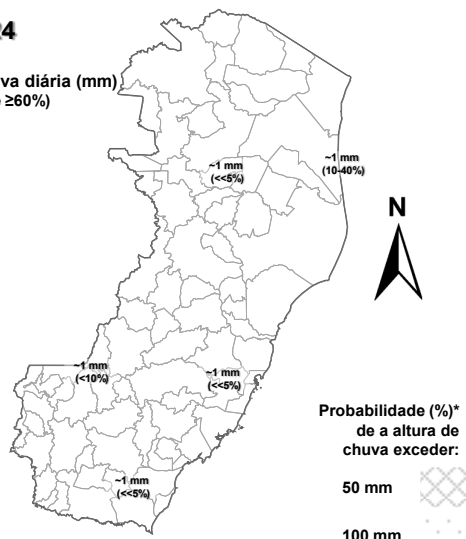
(c)

Previsão Probabilística de Chuva

Válida para:
24/10/2024

Altura de chuva diária (mm)
(Probabilidade $\geq 60\%$)

- >70
- 50 a 70
- 30 a 50
- 10 a 30
- 2 a 10
- 0 a 2



*Probabilidades inferiores a 30% para valores >50 ou >100 não são apresentadas no mapa.

As regiões sombreadas mostram apenas os maiores acumulados mais prováveis (com prob. $\geq 60\%$).

(d)

[>> Explicação dos mapas \(exemplo\)](#)



Acumulado de chuva previsto para o período de 21 (tarde) a 27/10/2024

Após avaliação profissional/técnica dos indicativos numéricos médios da previsão probabilística de chuva para os próximos 7 dias, verificou-se que trechos do Caparaó, Serrana e G. Vitória podem acumular 80-100 mm, o setor nordeste e o extremo-sudeste devem registrar até 60 em alguns e, as demais regiões, 60-80 mm (Fig. 3). O mínimo previsto (~10% dos modelos numéricos de previsão de tempo) indica 30-60 mm a menos que os valores sugeridos pela previsão média. O máximo previsto (~20% dos modelos) indica 20-40 mm adicionais em pontos isolados da metade sul e centro-noroeste do estado, em relação à previsão média.

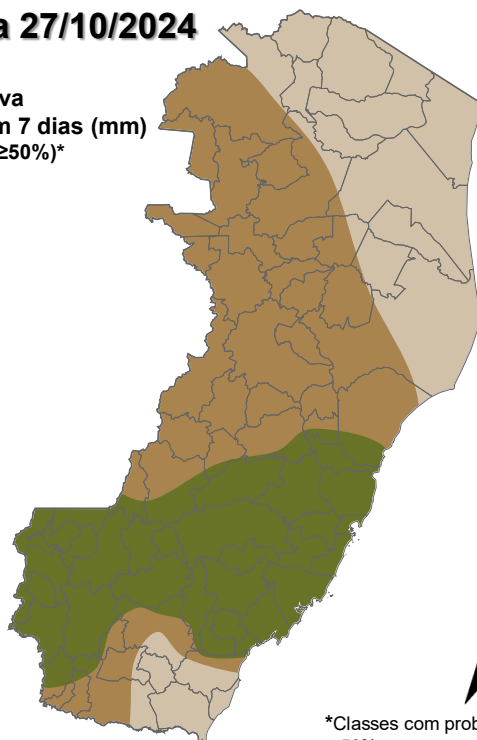
Figura 3 – Previsão probabilística (mm) de chuva acumulada para o período de 21 (tarde) a 27/10/2024.

Previsão Probabilística de Chuva

Válida para:

21 (tarde) a 27/10/2024

Altura de chuva acumulada em 7 dias (mm)
(Probabilidade $\geq 50\%$)*



*Classes com probabilidades inferiores a 50% não são apresentadas no mapa.

Comentários sobre outras probabilidades aproximadas para os valores máximos e mínimos de precipitação podem ser encontrados na descrição.

[>> Entenda este mapa](#)



Figura 4 – Avisos meteorológicos vigentes, de acordo com a previsão da Cepdec.

Avisos Meteorológicos

Válidos para:
21-22/10/2024
(detalhes na descrição)

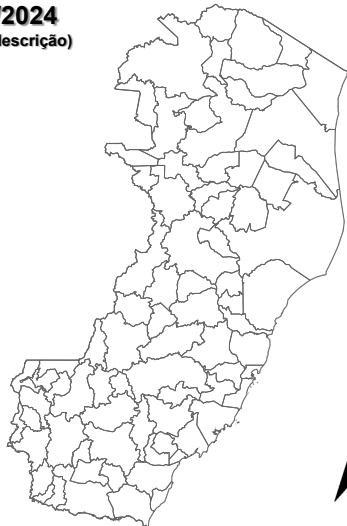
Impacto*:

Excepcional

Alto

Moderado

Sem aviso



*O(s) tipo(s) de aviso no mapa é(ão) representado(s) pelo ícone da Cobrade.

(a)

Avisos Meteorológicos

Válidos para:
22-23/10/2024
(detalhes na descrição)

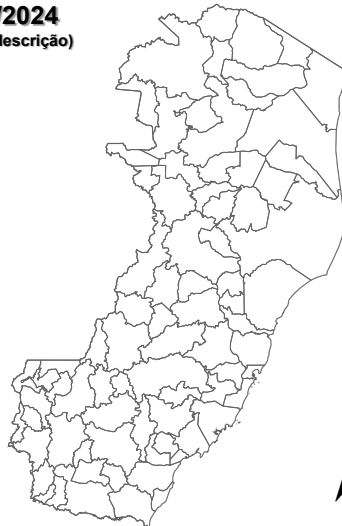
Impacto*:

Excepcional

Alto

Moderado

Sem aviso



*O(s) tipo(s) de aviso no mapa é(ão) representado(s) pelo ícone da Cobrade.

(b)

Validade	Tipo	Impacto	Região Afetada
-	-	-	-

Impactos: moderado – prob. num. de 30-50% (exceto tempestades severas) e alto – prob. num. >50% para tempo severo (tipo). Excepcional: prob. para tempo sev. raro.

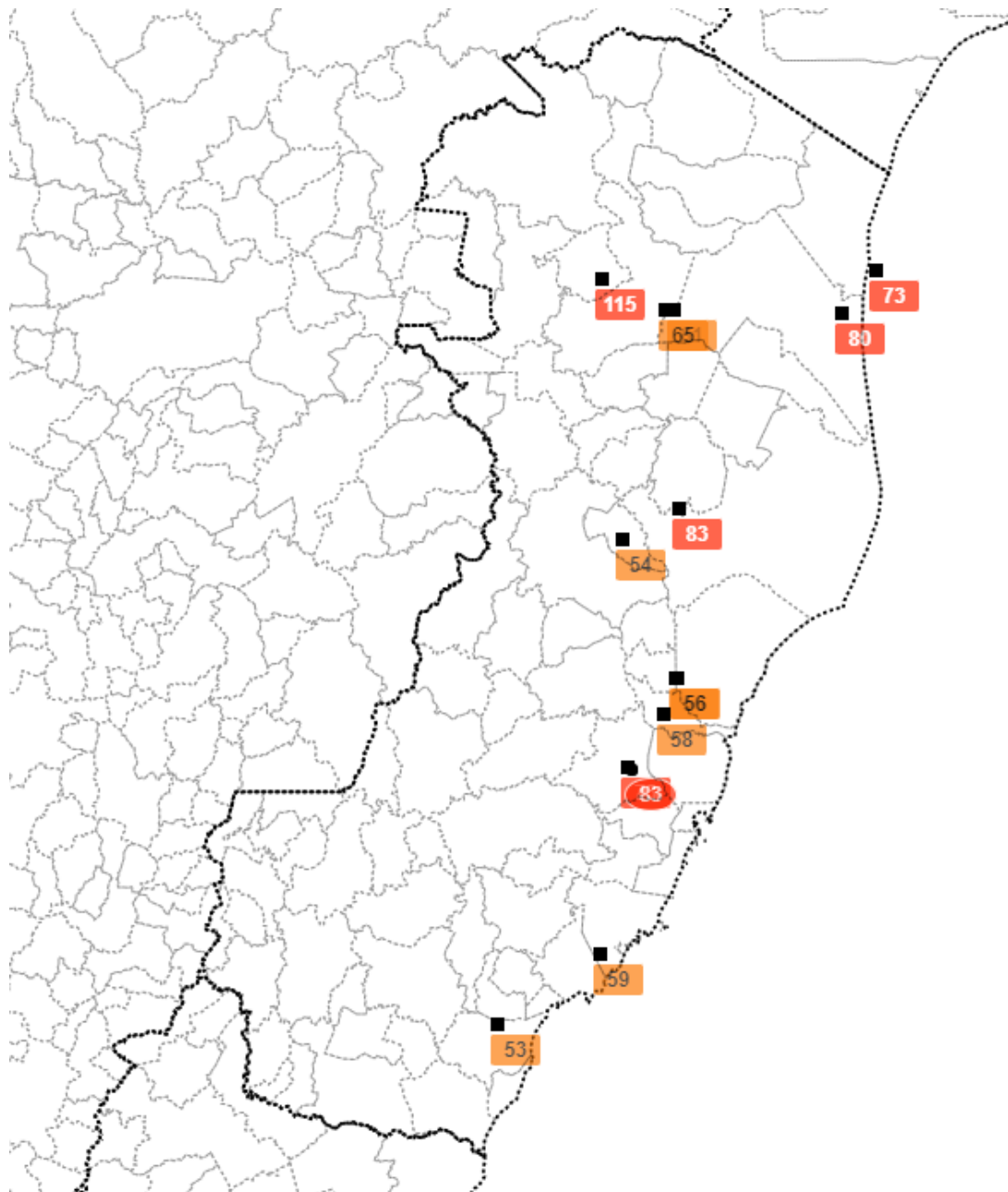
Alertas geológicos e hidrológicos:

- Alertas geológicos/hidrológicos (Cemaden): [não havia alerta\(s\) ativo\(s\)](#) (até o fechamento desta edição)
- Monitoramento hidrológico: [Sace](#), [boletim semanal \(Grande Vitória\)](#) e [sala de situação](#)



Anexo A

Acumulado (50 mm ou mais) das alturas de chuva nas últimas 24h (até 12h20 de 21/10/2024 – horário local).



7

Fonte: Centro Nacional de Monitoramento e Alertas de Desastres Naturais (Cemaden)

[Média mensal \(normal climatológica\) de outubro](#) (Cepdec/CBMES)



FONTES DE DADOS

- [Defesa Civil Nacional](#)
- [Inmet](#)
- [CPTEC/Inpe](#)
- [Cemaden](#)
- [CPRM](#)
- [Nomads/NCEP/NOAA](#)
- [CPC/NCEP/NOAA](#)
- [MSC](#)
- [Godae](#)
- [ECMWF](#)
- [DW](#)
- [JMA](#)

COMUNICADO

A previsão apresentada neste boletim detalha apenas os maiores acumulados de chuva (precipitação atmosférica líquida) mais prováveis ($\geq 60\%$ de probabilidade) e, quando necessário, o segundo maior acumulado mais provável. Ou seja, não é apresentada a previsão do acumulado mais provável (menor impacto). Tal prognóstico se baseia na análise profissional/técnica (subjéctiva) das previsões numéricas e não exclusivamente em sua média.

8

Com exceção de casos específicos, também não é proposta deste boletim divulgar a “condição de tempo” ou “ícone de tempo” (nublado, chuvoso, ensolarado e afins), assim como previsões de temperatura mínima/máxima diárias. Apenas a previsão probabilística de chuva (precipitação atmosférica líquida) de maior impacto/relevância e avisos meteorológicos (previsão de eventos extremos) são apresentados.

A Cepdec, entidade integrante do [Sistema Alerta!](#) não se responsabiliza pelo uso indevido das informações e/ou produtos disponibilizados aqui. A cópia (integral ou parcial) do conteúdo disponibilizado neste boletim depende da expressa autorização da Cepdec. A fonte das informações e dados deve ser mencionada sempre como "Alerta!". É vedada a utilização das informações e/ou dos produtos disponibilizados neste boletim para fins comerciais.