



BOLETIM DE AVISOS METEOROLÓGICOS E ALERTAS

ESTADO DO ESPÍRITO SANTO

27 de setembro de 2024

Número: 20240927.0 (ALALFF) – Atualizado às 13:23 (horário de Brasília)

A Coordenadoria Estadual de Proteção e Defesa Civil, órgão coordenador do Sistema Estadual de Monitoramento e Alerta de Desastres, conforme decreto 4488-R de 09 de agosto 2019, registra:

SITUAÇÃO

Sexta-feira (27) quente e seca no estado. O fim de semana deve ter chuva em algumas regiões.

TEMPO SEVERO PREVISTO

De acordo com as últimas previsões numéricas por conjunto para os próximos 7 dias, a probabilidade para ocorrência de evento extremo meteorológico é baixa.

RECOMENDAÇÕES

As recomendações para lidar com os fenômenos adversos e seus possíveis efeitos podem ser acessadas na [página dedicada](#) do Ministério do Desenvolvimento Regional.

1

PREVISÃO PROBABILÍSTICA DE CHUVA, AVISOS E ALERTAS

Os dados¹ meteorológicos oficiais observados no Espírito Santo e demais estados do país podem ser acessados na [página do Instituto Nacional de Meteorologia \(Inmet\)](#).

Durante o fechamento desta edição de sexta-feira (27) era possível inferir, a partir dos dados de satélite, pouca ou nenhuma nebulosidade sobre grande parte do Espírito Santo (Figura 1).

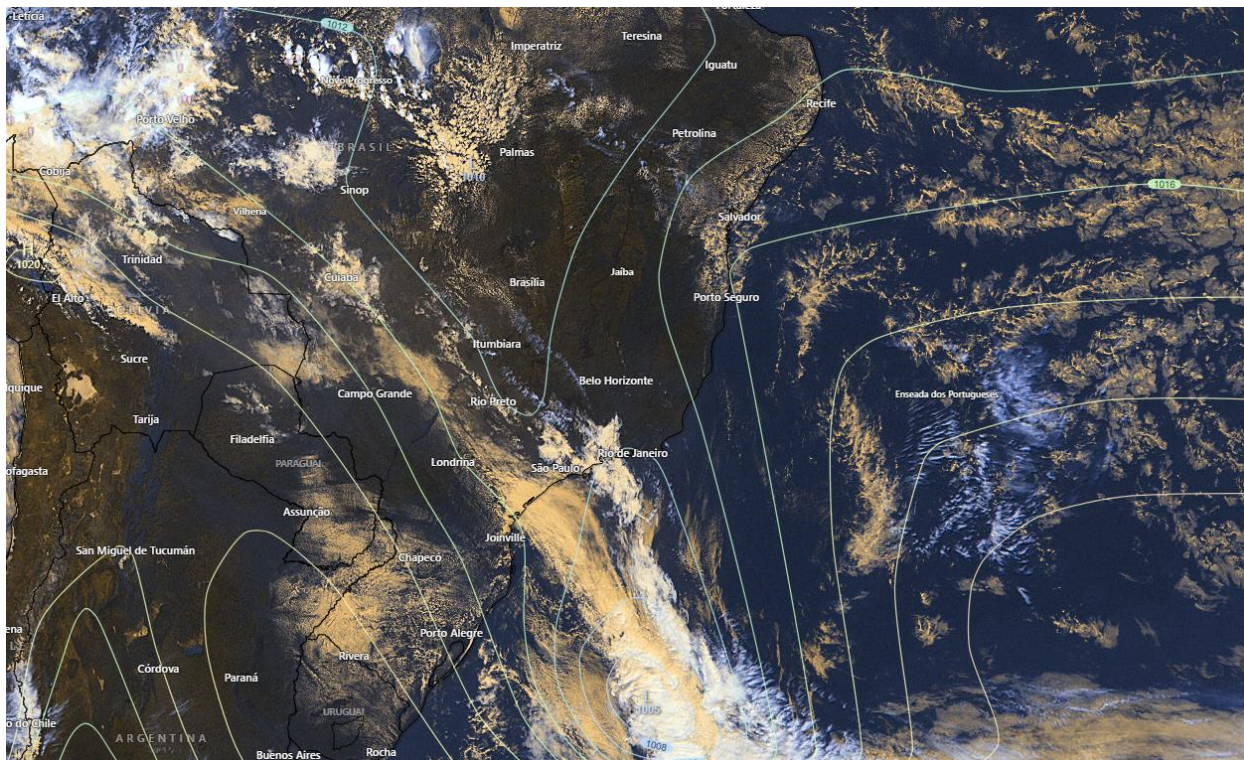
Até as 12h50 (horário de Brasília), os pluviômetros oficiais não haviam registrado acumulados de chuva no Espírito Santo. Os últimos dados do radar meteorológico do Cemaden, localizado em Santa Leopoldina (ES), não estimavam precipitação sobre o estado.

>> Encontre as definições de alguns termos técnicos, utilizados neste item em [1](#), [2](#) e [3](#)

¹ Dados sem análise de consistência, apresentados em horário UTC.

Figura 1 – Imagem do satélite GOES-16 às ~15:30 UTC (canal visível) e isóbaras às 16 UTC de 27/09/2024.

- L – Sistema de Baixa Pressão
- H – Sistema de Alta Pressão



2

Fontes: Windy; ECMWF; NOAA.

Sexta-feira (27/09/2024)

Figura 2a: é pouquíssimo provável que chova no estado, nesta data. A temperatura máxima sobe mais que no dia anterior, se aproximando dos 40 °C nas baixadas da R. Sul. As rajadas de vento nordeste podem chegar aos 55 km/h em trechos do litoral das regiões Sul e G. Vitória.

Mais detalhes sobre as probabilidades podem ser visualizados no mapa.

Sábado (28/09/2024)

Figura 2b: é pouco provável que chova no centro-oeste capixaba. Do extremo-sudeste ao norte do Caparaó (ver o mapa), 60-70% de prob. para acumulados de chuva de 10-30 mm. Nas demais regiões, de 60 a 70% de prob. para valores de 1-5 ou 2-10 mm (ver o mapa). Em parte da metade sul do estado, a temperatura máxima diminui em relação ao dia anterior.



Mais detalhes sobre as probabilidades podem ser visualizados no mapa.

Tendências para domingo e segunda-feira (29 e 30/09/2024)

Domingo (29/09/2024)

Figura 2c: em trechos do setor nordeste, ~90% de prob. para acumulados de chuva de 10-30 mm (30% para 30-50 mm isolados). As demais regiões, com exceção de uma pequena área do centro-oeste do estado, podem acumular entre 2 e 10 mm de chuva, numa probabilidade de 60-70%.

Mais detalhes sobre as probabilidades podem ser visualizados no mapa.

Segunda-feira (30/09/2024)

Figura 2d: em trechos do norte da G. Vitória, R. Nordeste e extremo-norte, 60-70% de prob. para acumulados de chuva de 10-30 mm (20% para 30-50 mm isolados). As demais regiões, com exceção do extremo-sul do estado, podem acumular entre 2 e 10 mm de chuva, numa probabilidade de ~60%*.

Mais detalhes sobre as probabilidades podem ser visualizados no mapa.

*Previsibilidade baixa: quando os modelos numéricos de tempo apresentam muita discordância entre si para o(s) intervalo(s) de chuva na(s) probabilidade(s) de precipitação prevista(s), diminuindo a acurácia da previsão.



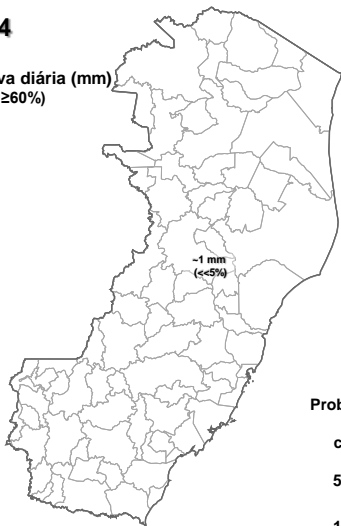
Figura 2 – Previsão probabilística (%) relativa aos intervalos diários de precipitação previstos (mm/dia) para 27 (a), 28 (b), 29 (c) e 30/09/2024 (d).

Previsão Probabilística de Chuva

Válida para:
27/09/2024

Altura de chuva diária (mm)
(Probabilidade $\geq 60\%$)

- >70
- 50 a 70
- 30 a 50
- 10 a 30
- 2 a 10
- 0 a 2



Probabilidade (%)
de a altura de
chuva exceder:
50 mm
100 mm

*Probabilidades inferiores a 30% para valores >50 ou >100 não são apresentadas no mapa.

As regiões sombreadas mostram apenas os maiores acumulados mais prováveis (com prob. $\geq 60\%$).

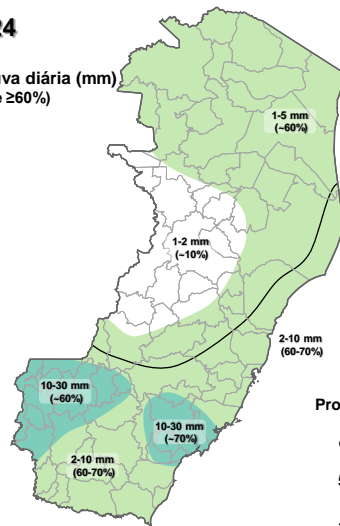
(a)

Previsão Probabilística de Chuva

Válida para:
28/09/2024

Altura de chuva diária (mm)
(Probabilidade $\geq 60\%$)

- >70
- 50 a 70
- 30 a 50
- 10 a 30
- 2 a 10
- 0 a 2



Probabilidade (%)
de a altura de
chuva exceder:
50 mm
100 mm

*Probabilidades inferiores a 30% para valores >50 ou >100 não são apresentadas no mapa.

As regiões sombreadas mostram apenas os maiores acumulados mais prováveis (com prob. $\geq 60\%$).

(b)

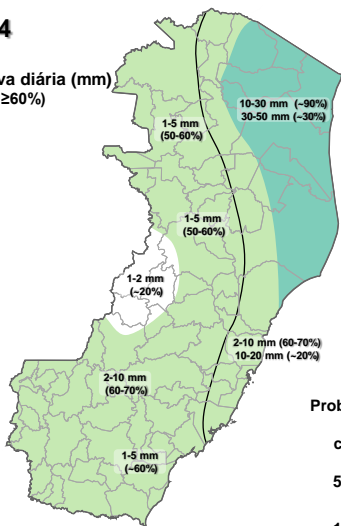
4

Previsão Probabilística de Chuva

Válida para:
29/09/2024

Altura de chuva diária (mm)
(Probabilidade $\geq 60\%$)

- >70
- 50 a 70
- 30 a 50
- 10 a 30
- 2 a 10
- 0 a 2



Probabilidade (%)
de a altura de
chuva exceder:
50 mm
100 mm

*Probabilidades inferiores a 30% para valores >50 ou >100 não são apresentadas no mapa.

As regiões sombreadas mostram apenas os maiores acumulados mais prováveis (com prob. $\geq 60\%$).

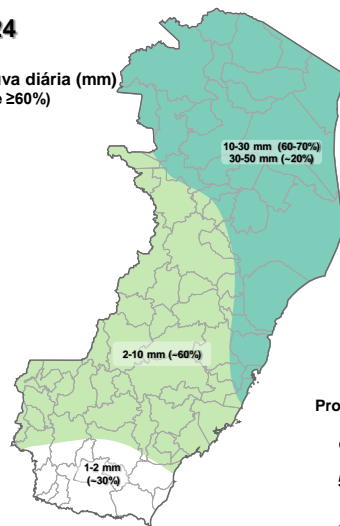
(c)

Previsão Probabilística de Chuva

Válida para:
30/09/2024

Altura de chuva diária (mm)
(Probabilidade $\geq 60\%$)

- >70
- 50 a 70
- 30 a 50
- 10 a 30
- 2 a 10
- 0 a 2



Probabilidade (%)
de a altura de
chuva exceder:
50 mm
100 mm

*Probabilidades inferiores a 30% para valores >50 ou >100 não são apresentadas no mapa.

As regiões sombreadas mostram apenas os maiores acumulados mais prováveis (com prob. $\geq 60\%$).

(d)

[>> Explicação dos mapas \(exemplo\)](#)



Acumulado de chuva previsto para o período de 27/09 a 03/10/2024

Após avaliação profissional/técnica dos indicativos numéricos médios da previsão probabilística de chuva para os próximos 7 dias, notou-se que acumulados de 10-30 mm podem ser registrados em algumas regiões do estado, sendo que pontos do litoral norte podem superar os 40 mm (Fig. 3). O mínimo previsto (~20% dos modelos numéricos de previsão de tempo) indica 10-20 mm a menos que os valores sugeridos pela previsão média. O máximo previsto (~30% dos modelos) indica 10-20 mm adicionais em pontos isolados do litoral norte e extremo-sudeste, em relação à previsão média.

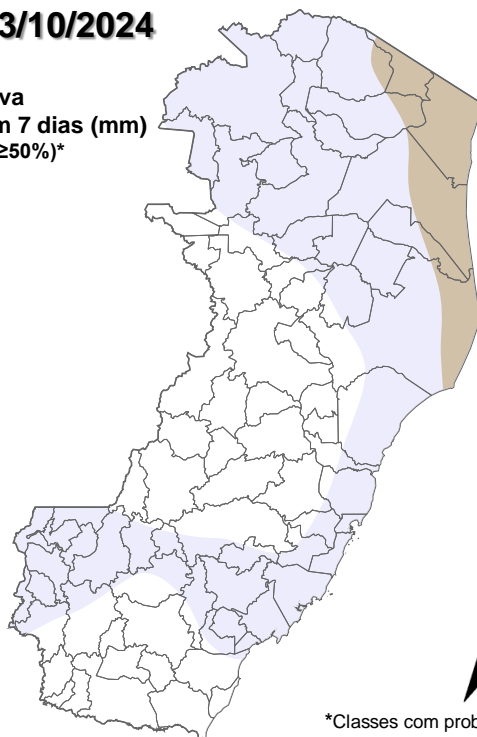
Figura 3 – Previsão probabilística (mm) de chuva acumulada para o período de 27/09 a 03/10/2024.

Previsão Probabilística de Chuva

Válida para:

27/09 a 03/10/2024

Altura de chuva acumulada em 7 dias (mm)
(Probabilidade $\geq 50\%$)*



*Classes com probabilidades inferiores a 50% não são apresentadas no mapa.

Comentários sobre outras probabilidades aproximadas para os valores máximos e mínimos de precipitação podem ser encontrados na descrição.

[>> Entenda este mapa](#)



Figura 4 – Avisos meteorológicos vigentes, de acordo com a previsão da Cepdec.

Avisos Meteorológicos

Válidos para:
27-28/09/2024
(detalhes na descrição)

Impacto*:

Excepcional

Alto

Moderado

Sem aviso



*O(s) tipo(s) de aviso no mapa é(ão) representado(s) pelo ícone da Cobrade.

(a)

Avisos Meteorológicos

Válidos para:
29-30/09/2024
(detalhes na descrição)

Impacto*:

Excepcional

Alto

Moderado

Sem aviso



*O(s) tipo(s) de aviso no mapa é(ão) representado(s) pelo ícone da Cobrade.

(b)

Validade	Tipo	Impacto	Região Afetada
-	-	-	-

Impactos: moderado – prob. num. de 30-50% (exceto tempestades severas) e alto – prob. num. >50% para tempo severo (tipo). Excepcional: prob. para tempo sev. raro.

Alertas geológicos e hidrológicos:

- Alertas geológicos/hidrológicos (Cemaden): [não havia alerta\(s\) ativo\(s\)](#) (até o fechamento desta edição)
- Monitoramento hidrológico: [Sace](#), [boletim semanal \(Grande Vitória\)](#) e [sala de situação](#)



FONTES DE DADOS

- [Defesa Civil Nacional](#)
- [Inmet](#)
- [CPTEC/Inpe](#)
- [Cemaden](#)
- [CPRM](#)
- [Nomads/NCEP/NOAA](#)
- [CPC/NCEP/NOAA](#)
- [MSC](#)
- [Godae](#)
- [ECMWF](#)
- [DW](#)
- [JMA](#)

COMUNICADO

A previsão apresentada neste boletim detalha apenas os maiores acumulados de chuva (precipitação atmosférica líquida) mais prováveis ($\geq 60\%$ de probabilidade) e, quando necessário, o segundo maior acumulado mais provável. Ou seja, não é apresentada a previsão do acumulado mais provável (menor impacto). Tal prognóstico se baseia na análise profissional/técnica (subjetiva) das previsões numéricas e não exclusivamente em sua média.

7

Com exceção de casos específicos, também não é proposta deste boletim divulgar a “condição de tempo” ou “ícone de tempo” (nublado, chuvoso, ensolarado e afins), assim como previsões de temperatura mínima/máxima diárias. Apenas a previsão probabilística de chuva (precipitação atmosférica líquida) de maior impacto/relevância e avisos meteorológicos (previsão de eventos extremos) são apresentados.

A Cepdec, entidade integrante do [Sistema Alerta!](#) não se responsabiliza pelo uso indevido das informações e/ou produtos disponibilizados aqui. A cópia (integral ou parcial) do conteúdo disponibilizado neste boletim depende da expressa autorização da Cepdec. A fonte das informações e dados deve ser mencionada sempre como "Alerta!". É vedada a utilização das informações e/ou dos produtos disponibilizados neste boletim para fins comerciais.