



BOLETIM DE AVISOS METEOROLÓGICOS E ALERTAS

ESTADO DO ESPÍRITO SANTO

29 de maio de 2024

Número: 20240529.0 (ALFFAM) – Atualizado às 13:08 (horário de Brasília)

A Coordenadoria Estadual de Proteção e Defesa Civil, órgão coordenador do Sistema Estadual de Monitoramento e Alerta de Desastres, conforme decreto 4488-R de 09 de agosto 2019, registra:

SITUAÇÃO

Semana com condições de tempo variáveis. Ocorre diminuição de temperatura mínima nos próximos dias. A temperatura máxima também cai.

TEMPO SEVERO PREVISTO

De acordo com as últimas previsões numéricas por conjunto, as condições para tempo severo são baixas para a maior parte do estado, mas o horizonte de previsão está incerto a partir de 03/06. Há indicativo para queda significativa de temperatura mínima (sem expectativa de recordes), sendo que a máxima também diminui.

RECOMENDAÇÕES

As recomendações para lidar com os fenômenos adversos e seus possíveis efeitos podem ser acessadas na [página dedicada](#) do Ministério do Desenvolvimento Regional.

PREVISÃO PROBABILÍSTICA DE CHUVA, AVISOS E ALERTAS

Os dados¹ meteorológicos oficiais observados no Espírito Santo e demais estados do país podem ser acessados na [página do Instituto Nacional de Meteorologia \(Inmet\)](#).

Durante o fechamento desta edição de quarta-feira (29) era possível inferir, a partir dos dados de satélite, variação de nuvens sobre trechos do Espírito Santo (Figura 1).

Até as 12h40 (horário de Brasília), os pluviômetros oficiais não haviam registrado acumulados de chuva. Os últimos dados do radar meteorológico do Cemaden, localizado em Santa Leopoldina (ES), estavam indisponíveis.

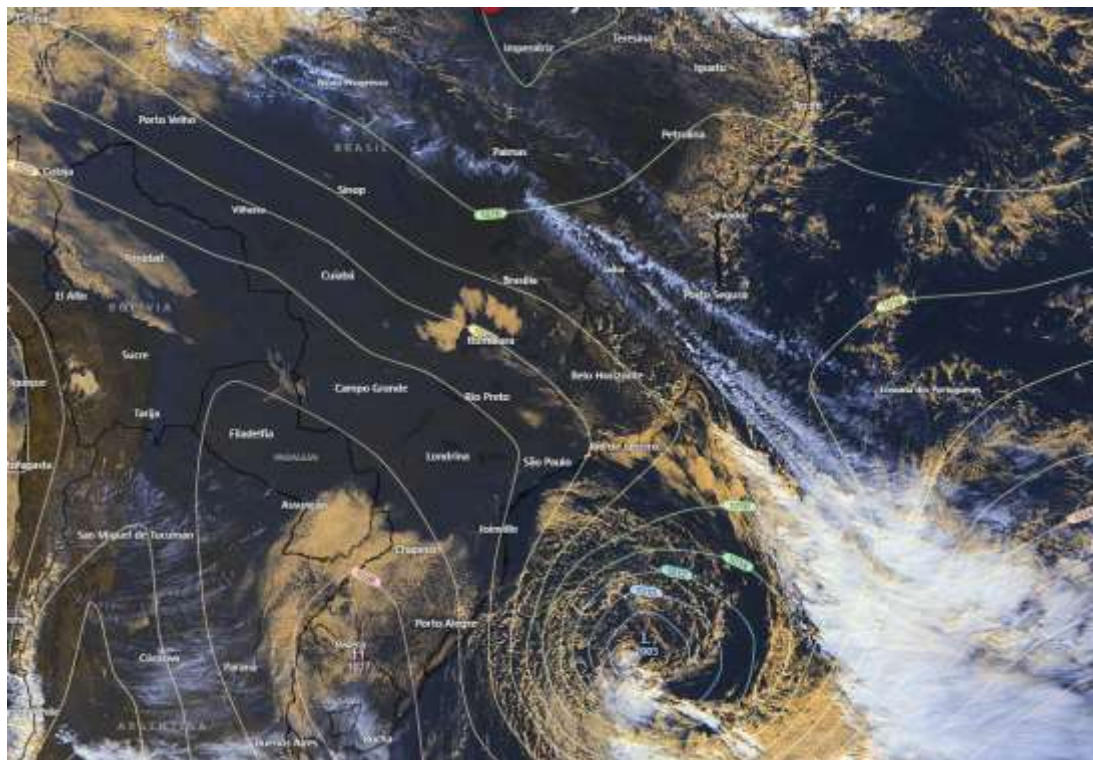
>> Encontre as definições de alguns termos técnicos, utilizados neste item em [1](#), [2](#) e [3](#)

¹ Dados sem análise de consistência, apresentados em horário UTC.



Figura 1 – Imagem do satélite GOES-16 às ~15:30 UTC (canal visível) e isóbaras às 16 UTC de 29/05/2024.

- L – Sistema de Baixa Pressão
- H – Sistema de Alta Pressão



Fontes: Windy; ECMWF; NOAA.

Quarta-feira (29/05/2024)

Figura 2a: em trechos da metade sul capixaba (ver o mapa), até 75% de prob. para acumulados de chuva de 10-30 mm, não se descartando 30-50 mm em pontos isolados (~30% de prob.) – a probabilidade é menor na microrregião de Presidente Kennedy/divisa com o Rio de Janeiro. Essa chuva pode vir acompanhada de trovoadas e não se descarta algumas rajadas de vento em pontos isolados. No litoral norte, oeste da R. Noroeste e parte do centro capixaba, chuva esparsa de 2-10 mm (até 60%* de prob.). A prob. de chuva é baixa para as demais áreas do setor norte do estado.

Mais detalhes sobre as probabilidades podem ser visualizados no mapa.



Quinta-feira (30/05/2024)

Figura 2b: até 60%* de prob. para acumulados de chuva de 10-30 mm em pontos do litoral norte e parte do setor sudoeste e 2-10 mm em pontos das demais áreas da faixa oeste do estado (ver o mapa). Nas demais regiões, probabilidade baixa para acumulados de chuva. As temperaturas mínimas começam a diminuir neste dia, provavelmente. As máximas também entram em declínio. Vento de até moderada intensidade no litoral.

Mais detalhes sobre as probabilidades podem ser visualizados no mapa.

Tendências para o período de sexta à segunda-feira (31/05 a 03/06/2024)

Sexta-feira (31/05/2024)

Figura 2c: pequena chance (prob. de 30-40%* para 1-2 mm) de chuveiro ou chuva fraca à noite no litoral das regiões Sul e Grande Vitória e até 65%* para 1-5 mm no litoral norte (ver o mapa). Nas demais regiões, probabilidade muito baixa para acumulados de chuva. As temperaturas mínimas diminuem ainda mais. Vento de até moderada intensidade no litoral.

Mais detalhes sobre as probabilidades podem ser visualizados no mapa.

Sábado (01/06/2024)

Figura 2d: na Grande Vitória, norte/leste da R. Serrana e maior parte do setor norte, 70 a 90% de prob. para acumulados de chuva de 2-10 mm, sendo que trechos do extremo-nordeste do estado têm ~40% de prob. para acumulados de 10-30 mm. Nas demais regiões, probabilidade de 30 a 45%* para acumulados de chuva menores que 5 mm. Temperaturas estáveis.

Mais detalhes sobre as probabilidades podem ser visualizados no mapa.

Domingo (02/06/2024): condições de tempo similares àquelas observadas no sábado, sendo que a prob. de os acumulados de chuva superarem os 30 mm aumenta no extremo-nordeste do estado.

Segunda-feira (03/06/2024): previsão pouco confiável para esta data na metade sul capixaba. O setor norte deve registrar chuvas de 2-10 mm, não se descartando 10-30 mm em pontos da R. Nordeste.

*Previsibilidade baixa: quando os modelos numéricos de tempo apresentam muita discordância entre si para o(s) intervalo(s) de chuva na(s) probabilidade(s) de precipitação prevista(s), diminuindo a acurácia da previsão.



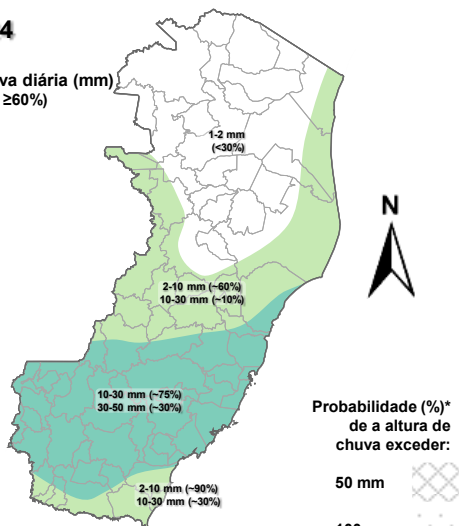
Figura 2 – Previsão probabilística (%) relativa aos intervalos diários de precipitação previstos (mm/dia) para 29 (a), 30 (b), 31/05 (c) e 01/06/2024 (d).

Previsão Probabilística de Chuva

Válida para:
29/05/2024

Altura de chuva diária (mm)
(Probabilidade $\geq 60\%$)

- >70
- 50 a 70
- 30 a 50
- 10 a 30
- 2 a 10
- 0 a 2



*Probabilidades inferiores a 30% para valores >50 ou >100 não são apresentadas no mapa.

As regiões sombreadas mostram apenas os maiores acumulados mais prováveis (com prob. $\geq 60\%$).

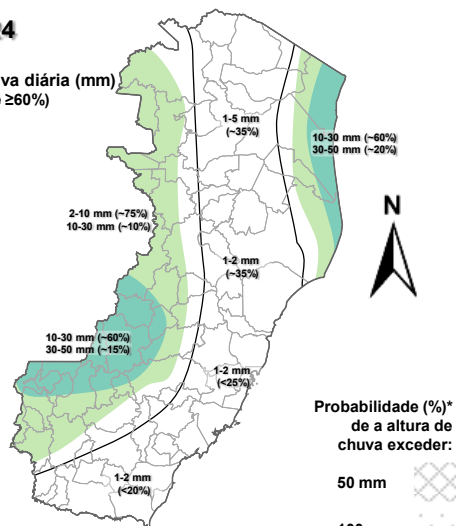
(a)

Previsão Probabilística de Chuva

Válida para:
30/05/2024

Altura de chuva diária (mm)
(Probabilidade $\geq 60\%$)

- >70
- 50 a 70
- 30 a 50
- 10 a 30
- 2 a 10
- 0 a 2



*Probabilidades inferiores a 30% para valores >50 ou >100 não são apresentadas no mapa.

As regiões sombreadas mostram apenas os maiores acumulados mais prováveis (com prob. $\geq 60\%$).

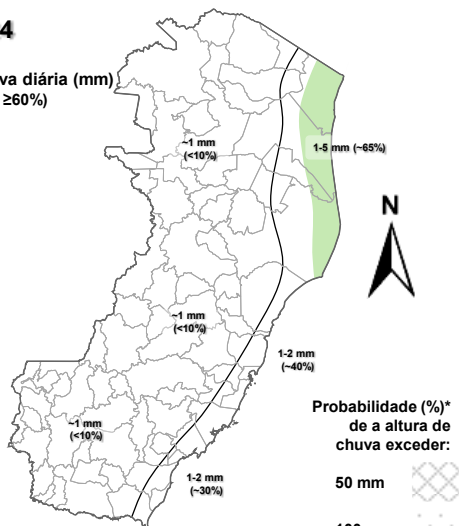
(b)

Previsão Probabilística de Chuva

Válida para:
31/05/2024

Altura de chuva diária (mm)
(Probabilidade $\geq 60\%$)

- >70
- 50 a 70
- 30 a 50
- 10 a 30
- 2 a 10
- 0 a 2



*Probabilidades inferiores a 30% para valores >50 ou >100 não são apresentadas no mapa.

As regiões sombreadas mostram apenas os maiores acumulados mais prováveis (com prob. $\geq 60\%$).

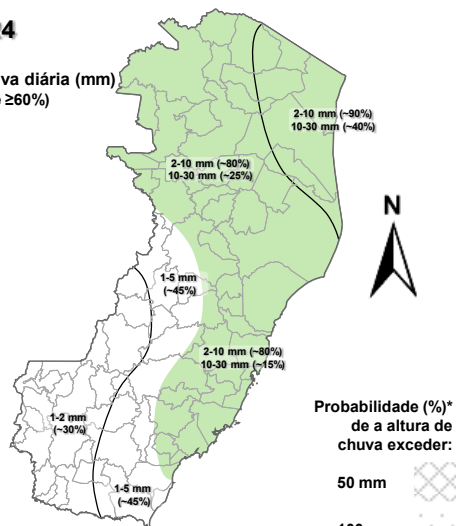
(c)

Previsão Probabilística de Chuva

Válida para:
01/06/2024

Altura de chuva diária (mm)
(Probabilidade $\geq 60\%$)

- >70
- 50 a 70
- 30 a 50
- 10 a 30
- 2 a 10
- 0 a 2



*Probabilidades inferiores a 30% para valores >50 ou >100 não são apresentadas no mapa.

As regiões sombreadas mostram apenas os maiores acumulados mais prováveis (com prob. $\geq 60\%$).

(d)

[>> Explicação dos mapas \(exemplo\)](#)



Acumulado de chuva previsto para o período de 29/05 a 04/06/2024

Após avaliação profissional/técnica dos indicativos numéricos médios da previsão probabilística de chuva para os próximos 7 dias, foi estimado um acumulado de 40-60 mm para pontos do litoral norte e 20-40 mm em trechos da metade sul e demais áreas da faixa leste capixaba (Fig. 3). O mínimo previsto (~15% dos modelos numéricos de previsão de tempo) indica até 20 mm a menos que os valores sugeridos pela previsão média. O máximo previsto (~35% dos modelos) indica até 30 mm adicionais em alguns pontos do litoral norte, em relação à previsão média.

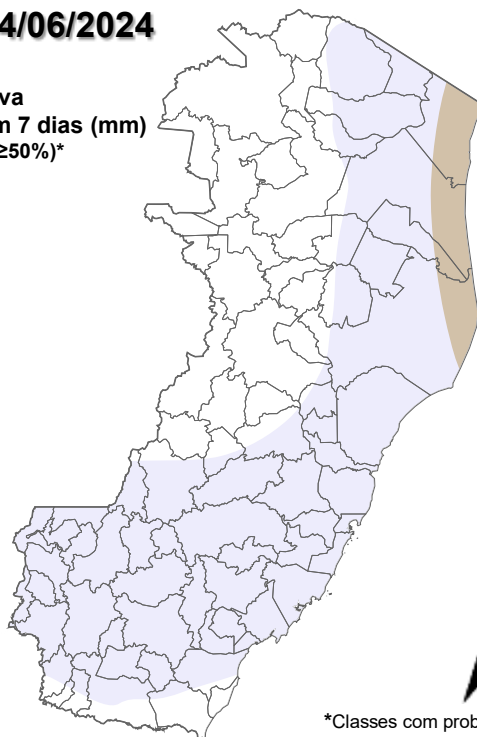
Figura 3 – Previsão probabilística (mm) de chuva acumulada para o período de 29/05 a 04/06/2024.

Previsão Probabilística de Chuva

Válida para:

29/05 a 04/06/2024

Altura de chuva
acumulada em 7 dias (mm)
(Probabilidade $\geq 50\%$)*



*Classes com probabilidades inferiores a 50% não são apresentadas no mapa.

Comentários sobre outras probabilidades aproximadas para os valores máximos e mínimos de precipitação podem ser encontrados na descrição.

[>> Entenda este mapa](#)



Figura 4 – Avisos meteorológicos vigentes, de acordo com a previsão da Cepdec.

Avisos Meteorológicos

Válidos para:
29-30/05/2024
(detalhes na descrição)

Impacto*:

Excepcional

Alto

Moderado

Sem aviso



*O(s) tipo(s) de aviso no mapa é(ão) representado(s) pelo ícone da Cobrade.

(a)

Avisos Meteorológicos

Válidos para:
31/05-01/06/2024
(detalhes na descrição)

Impacto*:

Excepcional

Alto

Moderado

Sem aviso



*O(s) tipo(s) de aviso no mapa é(ão) representado(s) pelo ícone da Cobrade.

(b)

Validade	Tipo	Impacto	Região Afetada
-	-	-	-

Impactos: moderado – prob. num. de 30-50% (exceto tempestades severas) e alto – prob. num. >50% para tempo severo (tipo). Excepcional: prob. para tempo sev. raro.

Alertas geológicos e hidrológicos:

- Alertas geológicos/hidrológicos (Cemaden): [não havia alerta\(s\) ativo\(s\)](#) (até o fechamento desta edição)
- Monitoramento hidrológico: [Sace](#), [boletim semanal \(Grande Vitória\)](#) e [sala de situação](#)



FONTES DE DADOS

- [Defesa Civil Nacional](#)
- [Inmet](#)
- [CPTEC/Inpe](#)
- [Cemaden](#)
- [CPRM](#)
- [Nomads/NCEP/NOAA](#)
- [CPC/NCEP/NOAA](#)
- [MSC](#)
- [Godae](#)
- [ECMWF](#)
- [DW](#)
- [JMA](#)

COMUNICADO

A previsão apresentada neste boletim detalha apenas os maiores acumulados de chuva (precipitação atmosférica líquida) mais prováveis ($\geq 60\%$ de probabilidade) e, quando necessário, o segundo maior acumulado mais provável. Ou seja, não é apresentada a previsão do acumulado mais provável (menor impacto). Tal prognóstico se baseia na análise profissional/técnica (subjéctiva) das previsões numéricas e não exclusivamente em sua média.

Com exceção de casos específicos, também não é proposta deste boletim divulgar a “condição de tempo” ou “ícone de tempo” (nublado, chuvoso, ensolarado e afins), assim como previsões de temperatura mínima/máxima diárias. Apenas a previsão probabilística de chuva (precipitação atmosférica líquida) de maior impacto/relevância e avisos meteorológicos (previsão de eventos extremos) são apresentados.

A Cepdec, entidade integrante do [Sistema Alerta!](#) não se responsabiliza pelo uso indevido das informações e/ou produtos disponibilizados aqui. A cópia (integral ou parcial) do conteúdo disponibilizado neste boletim depende da expressa autorização da Cepdec. A fonte das informações e dados deve ser mencionada sempre como "Alerta!". É vedada a utilização das informações e/ou dos produtos disponibilizados neste boletim para fins comerciais.