



# BOLETIM DE AVISOS METEOROLÓGICOS E ALERTAS

## ESTADO DO ESPÍRITO SANTO

28 de maio de 2024

Número: 20240528.0 (FEALFF) – Atualizado às 12:27 (horário de Brasília)

A Coordenadoria Estadual de Proteção e Defesa Civil, órgão coordenador do Sistema Estadual de Monitoramento e Alerta de Desastres, conforme decreto 4488-R de 09 de agosto 2019, registra:

### SITUAÇÃO

Semana com condições de tempo variáveis. A metade sul do estado tem uma pequena chance de tempo severo isolado da tarde para a noite da quarta-feira (29). Ocorre diminuição de temperatura mínima nos dias seguintes.

### TEMPO SEVERO PREVISTO

De acordo com as últimas previsões numéricas por conjunto, há condições mínimas para tempo severo moderado no centro-sul do estado no dia 29 (quarta-feira). Para os dias seguintes, há indicativo para queda significativa de temperatura mínima, sendo que a máxima também diminui.

### RECOMENDAÇÕES

As recomendações para lidar com os fenômenos adversos e seus possíveis efeitos podem ser acessadas na [página dedicada](#) do Ministério do Desenvolvimento Regional.

### PREVISÃO PROBABILÍSTICA DE CHUVA, AVISOS E ALERTAS

Os dados<sup>1</sup> meteorológicos oficiais observados no Espírito Santo e demais estados do país podem ser acessados na [página do Instituto Nacional de Meteorologia \(Inmet\)](#).

Durante o fechamento desta edição de terça-feira (28) era possível inferir, a partir dos dados de satélite, pouca variação de nuvens sobre o Espírito Santo (Figura 1).

Até as 12h00 (horário de Brasília), os pluviômetros oficiais não haviam registrado acumulados de chuva. Os últimos dados do radar meteorológico do Cemaden, localizado em Santa Leopoldina (ES), estavam indisponíveis.

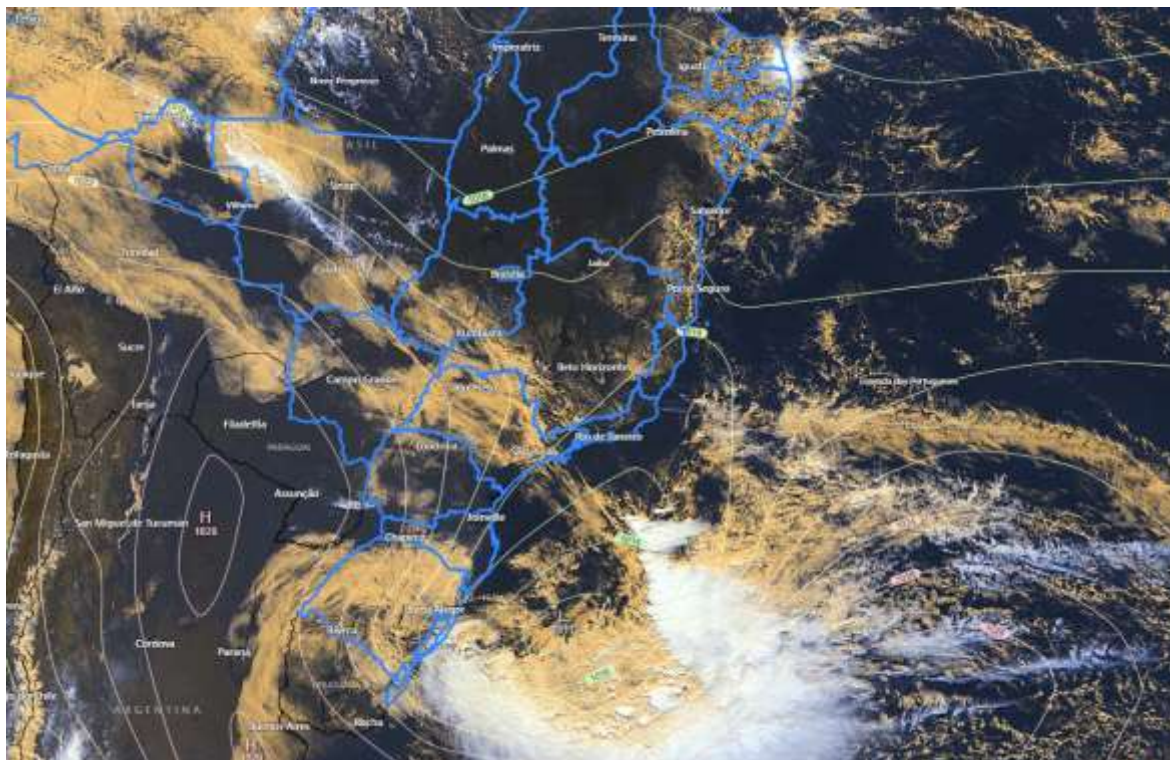
>> **Encontre as definições de alguns termos técnicos, utilizados neste item em [1](#), [2](#) e [3](#)**

<sup>1</sup> Dados sem análise de consistência, apresentados em horário UTC.



**Figura 1** – Imagem do satélite GOES-16 às ~14:50 UTC (canal visível) e isóbaras às 15 UTC de 28/05/2024.

- L – Sistema de Baixa Pressão
- H – Sistema de Alta Pressão



Fontes: Windy; ECMWF; NOAA.

### Terça-feira (28/05/2024)

**Figura 2a:** a prob. de chuva é baixa para a maior parte do estado, não se descartando 1-5 mm em pontos isolados do litoral norte (~45% de prob.), das proximidades de Alfredo Chaves/Vargem Alta/Guarapari (~45%) e do extremo-sudoeste capixaba (~45%). A temperatura máxima sobe em relação ao dia anterior.

Mais detalhes sobre as probabilidades podem ser visualizados no mapa.

### Quarta-feira (29/05/2024)

**Figura 2b:** em trechos da metade sul capixaba (ver o mapa), até 75% de prob. para acumulados de chuva de 10-30 mm, não se descartando 30-50 mm em pontos isolados (~30% de prob.) – a probabilidade é menor na microrregião de Presidente Kennedy. Essa chuva pode



vir acompanhada de trovoadas e não se descarta algumas rajadas de vento em pontos isolados. No setor noroeste, baixa prob. para chuva. No litoral norte e parte do centro do estado, chuva esparsa de 2-10 mm (até 60%\* de prob.).

Mais detalhes sobre as probabilidades podem ser visualizados no mapa.

## **Tendências para quinta e sexta-feira (30 e 31/05/2024)**

### **Quinta-feira (30/05/2024)**

**Figura 2c:** até 80% de prob. para acumulados de chuva de 10-30 mm no litoral norte e 2-10 mm na faixa oeste do estado (ver o mapa). Nas demais regiões, probabilidade baixa para acumulados de chuva. As temperaturas mínimas começam a diminuir neste dia, provavelmente. As máximas também entram em declínio.

Mais detalhes sobre as probabilidades podem ser visualizados no mapa.

### **Sexta-feira (31/05/2024)**

**Figura 2d:** pequena chance (prob. de 40-50%\* para 1-3 mm) de chuveiro ou chuva fraca à noite no litoral (ver o mapa). Nas demais regiões, probabilidade muito baixa para acumulados de chuva. As temperaturas mínimas diminuem ainda mais.

Mais detalhes sobre as probabilidades podem ser visualizados no mapa.

---

\*Previsibilidade baixa: quando os modelos numéricos de tempo apresentam muita discordância entre si para o(s) intervalo(s) de chuva na(s) probabilidade(s) de precipitação prevista(s), diminuindo a acurácia da previsão.



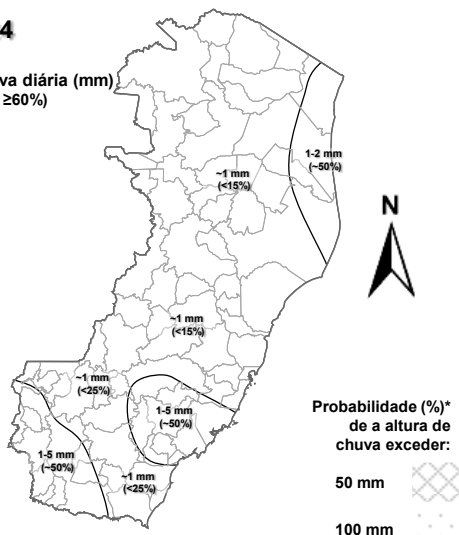
**Figura 2 –** Previsão probabilística (%) relativa aos intervalos diários de precipitação previstos (mm/dia) para 28 (a), 29 (b), 30 (c) e 31/05/2024 (d).

### Previsão Probabilística de Chuva

Válida para:  
**28/05/2024**

Altura de chuva diária (mm)  
(Probabilidade  $\geq 60\%$ )

- >70
- 50 a 70
- 30 a 50
- 10 a 30
- 2 a 10
- 0 a 2



Probabilidade (%)\*  
de a altura de  
chuva exceder:  
50 mm  
100 mm

\*Probabilidades inferiores a 30% para valores >50 ou >100 não são apresentadas no mapa.

As regiões sombreadas mostram apenas os maiores acumulados mais prováveis (com prob.  $\geq 60\%$ ).

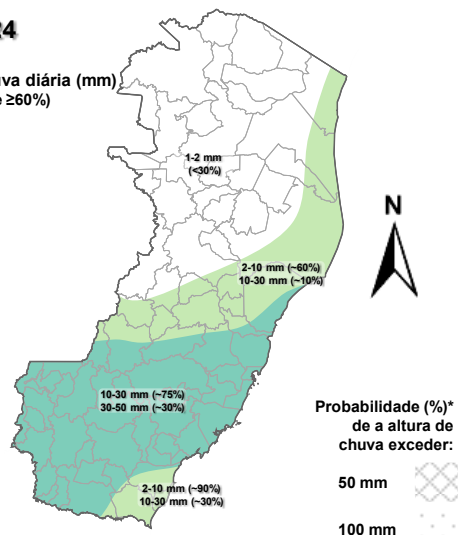
(a)

### Previsão Probabilística de Chuva

Válida para:  
**29/05/2024**

Altura de chuva diária (mm)  
(Probabilidade  $\geq 60\%$ )

- >70
- 50 a 70
- 30 a 50
- 10 a 30
- 2 a 10
- 0 a 2



Probabilidade (%)\*  
de a altura de  
chuva exceder:  
50 mm  
100 mm

\*Probabilidades inferiores a 30% para valores >50 ou >100 não são apresentadas no mapa.

As regiões sombreadas mostram apenas os maiores acumulados mais prováveis (com prob.  $\geq 60\%$ ).

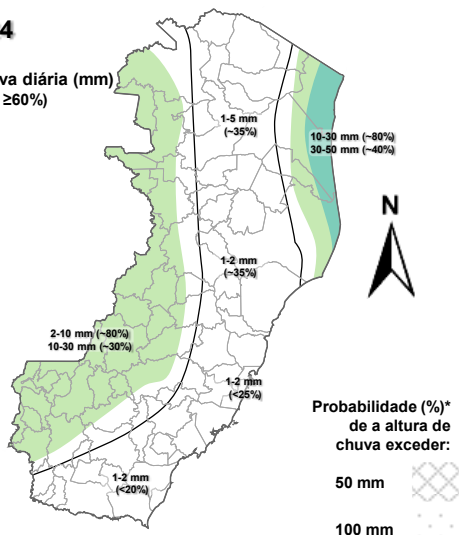
(b)

### Previsão Probabilística de Chuva

Válida para:  
**30/05/2024**

Altura de chuva diária (mm)  
(Probabilidade  $\geq 60\%$ )

- >70
- 50 a 70
- 30 a 50
- 10 a 30
- 2 a 10
- 0 a 2



Probabilidade (%)\*  
de a altura de  
chuva exceder:  
50 mm  
100 mm

\*Probabilidades inferiores a 30% para valores >50 ou >100 não são apresentadas no mapa.

As regiões sombreadas mostram apenas os maiores acumulados mais prováveis (com prob.  $\geq 60\%$ ).

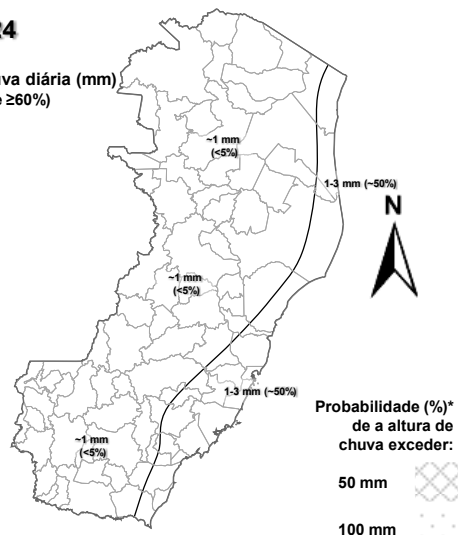
(c)

### Previsão Probabilística de Chuva

Válida para:  
**31/05/2024**

Altura de chuva diária (mm)  
(Probabilidade  $\geq 60\%$ )

- >70
- 50 a 70
- 30 a 50
- 10 a 30
- 2 a 10
- 0 a 2



Probabilidade (%)\*  
de a altura de  
chuva exceder:  
50 mm  
100 mm

\*Probabilidades inferiores a 30% para valores >50 ou >100 não são apresentadas no mapa.

As regiões sombreadas mostram apenas os maiores acumulados mais prováveis (com prob.  $\geq 60\%$ ).

(d)

[>> Explicação dos mapas \(exemplo\)](#)



## Acumulado de chuva previsto para o período de 28/05 a 03/06/2024

Após avaliação profissional/técnica dos indicativos numéricos médios da previsão probabilística de chuva para os próximos 7 dias, foi estimado um acumulado de 40-60 mm para pontos do litoral norte e 20-40 mm em trechos da metade sul e demais áreas da faixa leste capixaba (Fig. 3). O mínimo previsto (~30% dos modelos numéricos de previsão de tempo) indica até 20 mm a menos que os valores sugeridos pela previsão média. O máximo previsto (~15% dos modelos) indica até 20 mm adicionais em alguns pontos do litoral norte, em relação à previsão média.

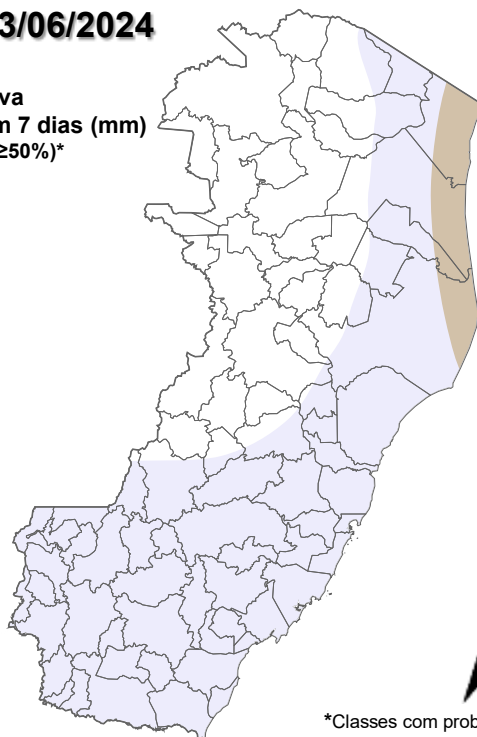
**Figura 3** – Previsão probabilística (mm) de chuva acumulada para o período de 28/05 a 03/06/2024.

### Previsão Probabilística de Chuva

Válida para:

**28/05 a 03/06/2024**

Altura de chuva acumulada em 7 dias (mm)  
(Probabilidade  $\geq 50\%$ )\*



\*Classes com probabilidades inferiores a 50% não são apresentadas no mapa.

Comentários sobre outras probabilidades aproximadas para os valores máximos e mínimos de precipitação podem ser encontrados na descrição.

[>> Entenda este mapa](#)



Figura 4 – Avisos meteorológicos vigentes, de acordo com a previsão da Cepdec.

**Avisos Meteorológicos**

Válidos para:  
**28-29/05/2024**  
(detalhes na descrição)

Impacto\*:

Excepcional

Alto

Moderado

Sem aviso



\*O(s) tipo(s) de aviso no mapa é(ão) representado(s) pelo ícone da Cobrade.

(a)

**Avisos Meteorológicos**

Válidos para:  
**30-31/05/2024**  
(detalhes na descrição)

Impacto\*:

Excepcional

Alto

Moderado

Sem aviso



\*O(s) tipo(s) de aviso no mapa é(ão) representado(s) pelo ícone da Cobrade.

(b)

Validade	Tipo	Impacto	Região Afetada
-	-	-	-

Impactos: moderado – prob. num. de 30-50% (exceto tempestades severas) e alto – prob. num. >50% para tempo severo (tipo). Excepcional: prob. para tempo sev. raro.

**Alertas geológicos e hidrológicos:**

- Alertas geológicos/hidrológicos (Cemaden): [não havia alerta\(s\) ativo\(s\)](#) (até o fechamento desta edição)
- Monitoramento hidrológico: [Sace](#), [boletim semanal \(Grande Vitória\)](#) e [sala de situação](#)



## FONTES DE DADOS

---

- [Defesa Civil Nacional](#)
- [Inmet](#)
- [CPTEC/Inpe](#)
- [Cemaden](#)
- [CPRM](#)
- [Nomads/NCEP/NOAA](#)
- [CPC/NCEP/NOAA](#)
- [MSC](#)
- [Godae](#)
- [ECMWF](#)
- [DW](#)
- [JMA](#)

## COMUNICADO

---

A previsão apresentada neste boletim detalha apenas os maiores acumulados de chuva (precipitação atmosférica líquida) mais prováveis ( $\geq 60\%$  de probabilidade) e, quando necessário, o segundo maior acumulado mais provável. Ou seja, não é apresentada a previsão do acumulado mais provável (menor impacto). Tal prognóstico se baseia na análise profissional/técnica (subjetiva) das previsões numéricas e não exclusivamente em sua média.

Com exceção de casos específicos, também não é proposta deste boletim divulgar a “condição de tempo” ou “ícone de tempo” (nublado, chuvoso, ensolarado e afins), assim como previsões de temperatura mínima/máxima diárias. Apenas a previsão probabilística de chuva (precipitação atmosférica líquida) de maior impacto/relevância e avisos meteorológicos (previsão de eventos extremos) são apresentados.

A Cepdec, entidade integrante do [Sistema Alerta!](#) não se responsabiliza pelo uso indevido das informações e/ou produtos disponibilizados aqui. A cópia (integral ou parcial) do conteúdo disponibilizado neste boletim depende da expressa autorização da Cepdec. A fonte das informações e dados deve ser mencionada sempre como "Alerta!". É vedada a utilização das informações e/ou dos produtos disponibilizados neste boletim para fins comerciais.