



# BOLETIM DE AVISOS METEOROLÓGICOS E ALERTAS

## ESTADO DO ESPÍRITO SANTO

27 de maio de 2024

Número: 20240527.0 (FFFEAL) – Atualizado às 13:16 (horário de Brasília)

A Coordenadoria Estadual de Proteção e Defesa Civil, órgão coordenador do Sistema Estadual de Monitoramento e Alerta de Desastres, conforme decreto 4488-R de 09 de agosto 2019, registra:

### SITUAÇÃO

Semana com condições de tempo variáveis. Possível tempo severo moderado na quarta-feira (29) e diminuição de temperatura mínima provável, nos dias seguintes.

### TEMPO SEVERO PREVISTO

De acordo com as últimas previsões numéricas por conjunto, há condições mínimas para tempo severo moderado no centro-sul do estado no dia 29 (quarta-feira). Para os dias seguintes, há um indicativo para queda significativa de temperatura mínima.

### RECOMENDAÇÕES

As recomendações para lidar com os fenômenos adversos e seus possíveis efeitos podem ser acessadas na [página dedicada](#) do Ministério do Desenvolvimento Regional.

### PREVISÃO PROBABILÍSTICA DE CHUVA, AVISOS E ALERTAS

Os dados<sup>1</sup> meteorológicos oficiais observados no Espírito Santo e demais estados do país podem ser acessados na [página do Instituto Nacional de Meteorologia \(Inmet\)](#).

Durante o fechamento desta edição de segunda-feira (27) era possível inferir, a partir dos dados de satélite, variação de nuvens na maior parte do Espírito Santo (Figura 1).

Até as 12h30 (horário de Brasília), os pluviômetros oficiais haviam registrado acumulados de chuva de 2-10 mm em vários trechos da metade sul do estado, sendo que pontos isolados haviam registrado 10-30 mm. Os últimos dados do radar meteorológico do Cemaden, localizado em Santa Leopoldina (ES), estavam indisponíveis.

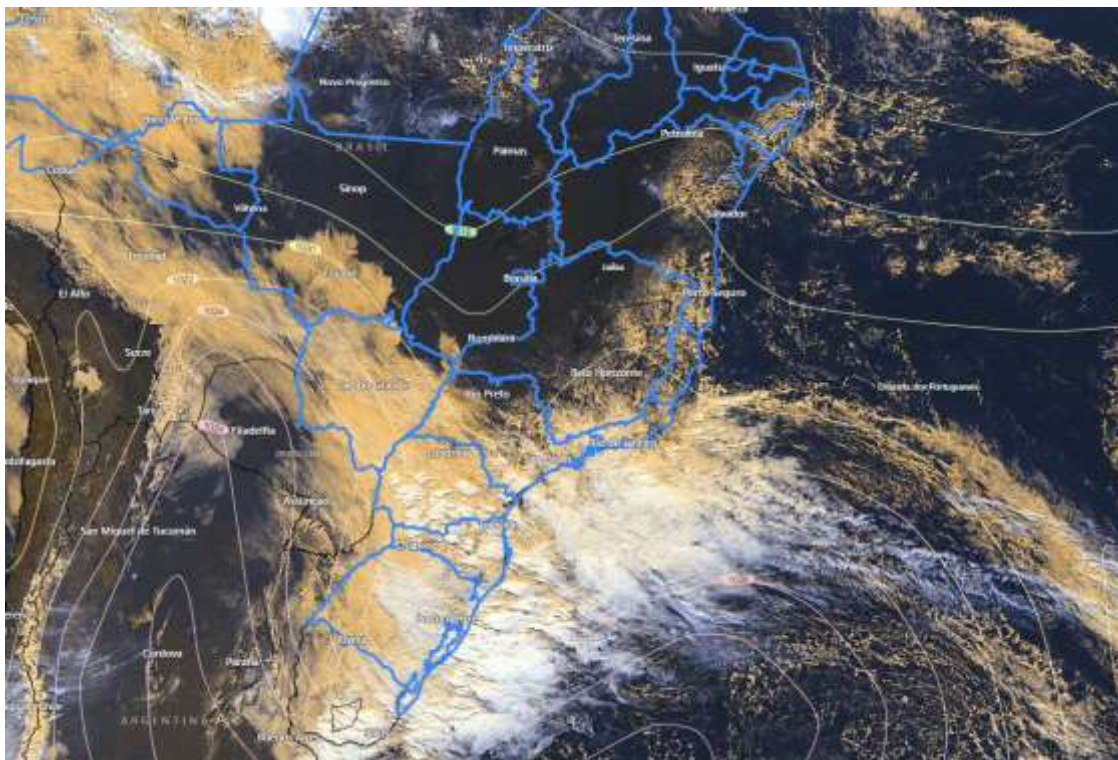
>> Encontre as definições de alguns termos técnicos, utilizados neste item em [1](#), [2](#) e [3](#)

<sup>1</sup> Dados sem análise de consistência, apresentados em horário UTC.



**Figura 1** – Imagem do satélite GOES-16 às ~15:30 UTC (canal visível) e isóbaras às 15 UTC de 27/05/2024.

- L – Sistema de Baixa Pressão
- H – Sistema de Alta Pressão



Fontes: Windy; ECMWF; NOAA.

## Segunda-feira (27/05/2024)

**Figura 2a:** no extremo-sudeste, até 80% de prob. para 10-30 mm de chuva. No extremo-soeste, até 70% de prob. para 1-5 mm de chuva. Nas demais regiões, 2-10 mm de chuva, numa prob. de 70 a 80%.

Mais detalhes sobre as probabilidades podem ser visualizados no mapa.

## Terça-feira (28/05/2024)

**Figura 2b:** a prob. de chuva é baixa para a maior parte do estado, não se descartando 1-5 mm em pontos isolados do litoral norte (~40% de prob.), das proximidades de Alfredo Chaves/Vargem Alta (~45%) e do extremo-sudoeste capixaba (~50%). A temperatura máxima sobe em relação ao dia anterior.



Mais detalhes sobre as probabilidades podem ser visualizados no mapa.

## **Tendências para quarta e quinta-feira (29 e 30/05/2024)**

### **Quarta-feira (29/05/2024)**

---

**Figura 2c:** em trechos da metade sul capixaba (ver o mapa), até 75% de prob. para acumulados de chuva de 10-30 mm, não se descartando 30-50 mm em pontos isolados (~30% de prob.). **Essa chuva pode vir acompanhada de trovoadas e rajadas de vento, podendo ser localmente forte.** Desta forma, é emitido um aviso meteorológico de impacto moderado para estas regiões (Fig. 4b). No extremo-noroeste, baixa prob. para chuva. Nas demais regiões, chuva esparsa de 2-10 mm (até 60%\* de prob.).

Mais detalhes sobre as probabilidades podem ser visualizados no mapa.

### **Quinta (30/05/2024)**

---

**Figura 2d:** até 80% de prob. para acumulados de chuva de 10-30 mm no litoral norte e 2-10 mm na faixa oeste do estado (ver o mapa). Nas demais regiões, probabilidade baixa para acumulados de chuva. As temperaturas mínimas começam a diminuir neste dia, provavelmente. As máximas também entram em declínio.

Mais detalhes sobre as probabilidades podem ser visualizados no mapa.

---

\*Previsibilidade baixa: quando os modelos numéricos de tempo apresentam muita discordância entre si para o(s) intervalo(s) de chuva na(s) probabilidade(s) de precipitação prevista(s), diminuindo a acurácia da previsão.



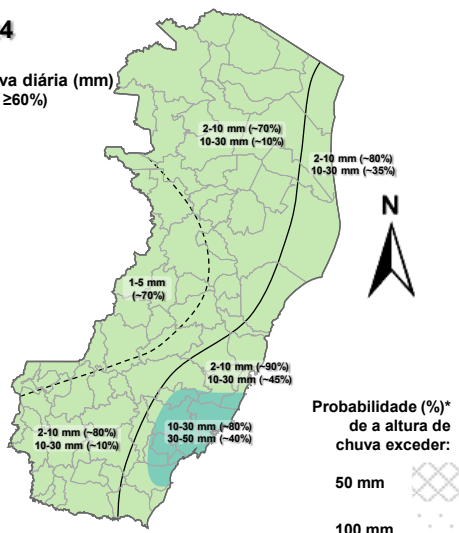
**Figura 2 –** Previsão probabilística (%) relativa aos intervalos diários de precipitação previstos (mm/dia) para 27 (a), 28 (b), 29 (c) e 30/05/2024 (d).

**Previsão Probabilística de Chuva**

Válida para:  
**27/05/2024**

Altura de chuva diária (mm)  
(Probabilidade ≥60%)

- >70
- 50 a 70
- 30 a 50
- 10 a 30
- 2 a 10
- 0 a 2



\*Probabilidades inferiores a 30% para valores >50 ou >100 não são apresentadas no mapa.

As regiões sombreadas mostram apenas os maiores acumulados mais prováveis (com prob. ≥ 60%).

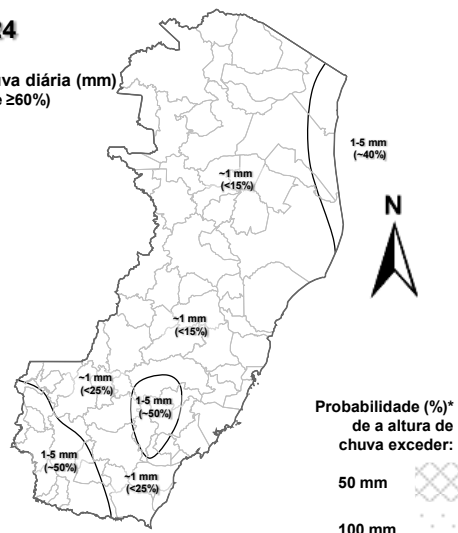
(a)

**Previsão Probabilística de Chuva**

Válida para:  
**28/05/2024**

Altura de chuva diária (mm)  
(Probabilidade ≥60%)

- >70
- 50 a 70
- 30 a 50
- 10 a 30
- 2 a 10
- 0 a 2



\*Probabilidades inferiores a 30% para valores >50 ou >100 não são apresentadas no mapa.

As regiões sombreadas mostram apenas os maiores acumulados mais prováveis (com prob. ≥ 60%).

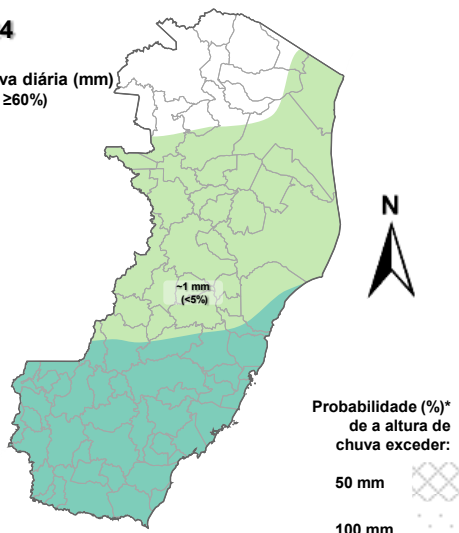
(b)

**Previsão Probabilística de Chuva**

Válida para:  
**29/05/2024**

Altura de chuva diária (mm)  
(Probabilidade ≥60%)

- >70
- 50 a 70
- 30 a 50
- 10 a 30
- 2 a 10
- 0 a 2



\*Probabilidades inferiores a 30% para valores >50 ou >100 não são apresentadas no mapa.

As regiões sombreadas mostram apenas os maiores acumulados mais prováveis (com prob. ≥ 60%).

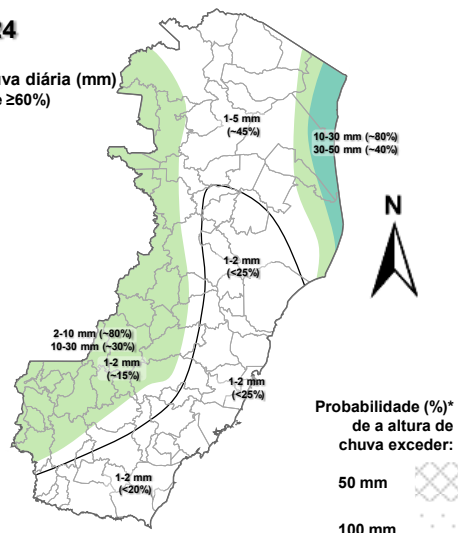
(c)

**Previsão Probabilística de Chuva**

Válida para:  
**30/05/2024**

Altura de chuva diária (mm)  
(Probabilidade ≥60%)

- >70
- 50 a 70
- 30 a 50
- 10 a 30
- 2 a 10
- 0 a 2



\*Probabilidades inferiores a 30% para valores >50 ou >100 não são apresentadas no mapa.

As regiões sombreadas mostram apenas os maiores acumulados mais prováveis (com prob. ≥ 60%).

(d)

[>> Explicação dos mapas \(exemplo\)](#)



## Acumulado de chuva previsto para o período de 27/05 a 02/06/2024

Após avaliação profissional/técnica dos indicativos numéricos médios da previsão probabilística de chuva para os próximos 7 dias, foi estimado um acumulado de 40-60 mm em trechos da faixa litorânea e 20-40 mm em pontos do restante da metade sul e R. Nordeste (Fig. 3). O mínimo previsto (~15% dos modelos numéricos de previsão de tempo) indica até 20 mm a menos que os valores sugeridos pela previsão média. O máximo previsto (~30% dos modelos) indica até 20 mm adicionais em alguns pontos da metade sul e litoral, em relação à previsão média.

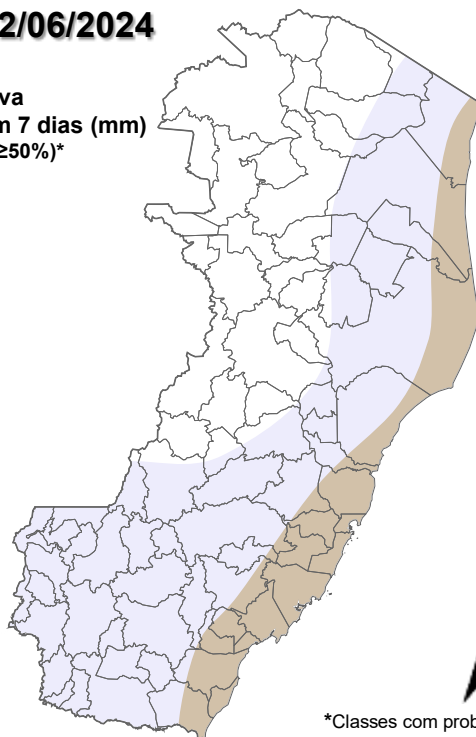
**Figura 3** – Previsão probabilística (mm) de chuva acumulada para o período de 27/05 a 02/06/2024.

### Previsão Probabilística de Chuva

Válida para:

**27/05 a 02/06/2024**

Altura de chuva acumulada em 7 dias (mm)  
(Probabilidade  $\geq 50\%$ )\*



\*Classes com probabilidades inferiores a 50% não são apresentadas no mapa.

Comentários sobre outras probabilidades aproximadas para os valores máximos e mínimos de precipitação podem ser encontrados na descrição.

[>> Entenda este mapa](#)



Figura 4 – Avisos meteorológicos vigentes, de acordo com a previsão da Cepdec.

**Avisos Meteorológicos**

Válidos para:  
**27-28/05/2024**  
(detalhes na descrição)

Impacto\*:

Excepcional

Alto

Moderado

Sem aviso



\*O(s) tipo(s) de aviso no mapa é(ão) representado(s) pelo ícone da Cobrade.

(a)

**Avisos Meteorológicos**

Válidos para:  
**29/05/2024**  
(detalhes na descrição)

Impacto\*:

Excepcional

Alto

Moderado

Sem aviso



\*O(s) tipo(s) de aviso no mapa é(ão) representado(s) pelo ícone da Cobrade.

(b)

Validade	Tipo	Impacto	Região Afetada
29/05/2024 (tarde/noite)	Tempestade local/convectiva	Moderado	Pontos da metade sul

Impactos: moderado – prob. num. de 30-50% (exceto tempestades severas) e alto – prob. num. >50% para tempo severo (tipo). Excepcional: prob. para tempo sev. raro.

**Alertas geológicos e hidrológicos:**

- Alertas geológicos/hidrológicos (Cemaden): [não havia alerta\(s\) ativo\(s\)](#) (até o fechamento desta edição)
- Monitoramento hidrológico: [Sace](#), [boletim semanal \(Grande Vitória\)](#) e [sala de situação](#)



## FONTES DE DADOS

---

- [Defesa Civil Nacional](#)
- [Inmet](#)
- [CPTEC/Inpe](#)
- [Cemaden](#)
- [CPRM](#)
- [Nomads/NCEP/NOAA](#)
- [CPC/NCEP/NOAA](#)
- [MSC](#)
- [Godae](#)
- [ECMWF](#)
- [DW](#)
- [JMA](#)

## COMUNICADO

---

A previsão apresentada neste boletim detalha apenas os maiores acumulados de chuva (precipitação atmosférica líquida) mais prováveis ( $\geq 60\%$  de probabilidade) e, quando necessário, o segundo maior acumulado mais provável. Ou seja, não é apresentada a previsão do acumulado mais provável (menor impacto). Tal prognóstico se baseia na análise profissional/técnica (subjetiva) das previsões numéricas e não exclusivamente em sua média.

Com exceção de casos específicos, também não é proposta deste boletim divulgar a “condição de tempo” ou “ícone de tempo” (nublado, chuvoso, ensolarado e afins), assim como previsões de temperatura mínima/máxima diárias. Apenas a previsão probabilística de chuva (precipitação atmosférica líquida) de maior impacto/relevância e avisos meteorológicos (previsão de eventos extremos) são apresentados.

A Cepdec, entidade integrante do [Sistema Alerta!](#) não se responsabiliza pelo uso indevido das informações e/ou produtos disponibilizados aqui. A cópia (integral ou parcial) do conteúdo disponibilizado neste boletim depende da expressa autorização da Cepdec. A fonte das informações e dados deve ser mencionada sempre como "Alerta!". É vedada a utilização das informações e/ou dos produtos disponibilizados neste boletim para fins comerciais.