



# BOLETIM DE AVISOS METEOROLÓGICOS E ALERTAS

## ESTADO DO ESPÍRITO SANTO

14 de maio de 2024

Número: 20240514.0 (ALFFFE) – Atualizado às 13:08 (horário de Brasília)

A Coordenadoria Estadual de Proteção e Defesa Civil, órgão coordenador do Sistema Estadual de Monitoramento e Alerta de Desastres, conforme decreto 4488-R de 09 de agosto 2019, registra:

### SITUAÇÃO

Variação nas condições de tempo durante esta semana.

### TEMPO SEVERO PREVISTO

De acordo com as últimas previsões numéricas por conjunto, a probabilidade é baixa para ocorrência de tempo severo no Espírito Santo, durante os próximos 15 dias. A temperatura média deve se manter mais alta que o normal, no decorrer desse período.

### RECOMENDAÇÕES

As recomendações para lidar com os fenômenos adversos e seus possíveis efeitos podem ser acessadas na [página dedicada](#) do Ministério do Desenvolvimento Regional.

### PREVISÃO PROBABILÍSTICA DE CHUVA, AVISOS E ALERTAS

Os dados<sup>1</sup> meteorológicos oficiais observados no Espírito Santo e demais estados do país podem ser acessados na [página do Instituto Nacional de Meteorologia \(Inmet\)](#).

Durante o fechamento desta edição de terça-feira (14) era possível inferir, a partir dos dados de satélite, pouquíssimas nuvens sobre o Espírito Santo (Figura 1).

Até as 12h40 (horário de Brasília), os pluviômetros oficiais não haviam registrado acumulados de chuva no estado. Os últimos dados do radar meteorológico do Cemaden, localizado em Santa Leopoldina (ES), não estimavam precipitação.

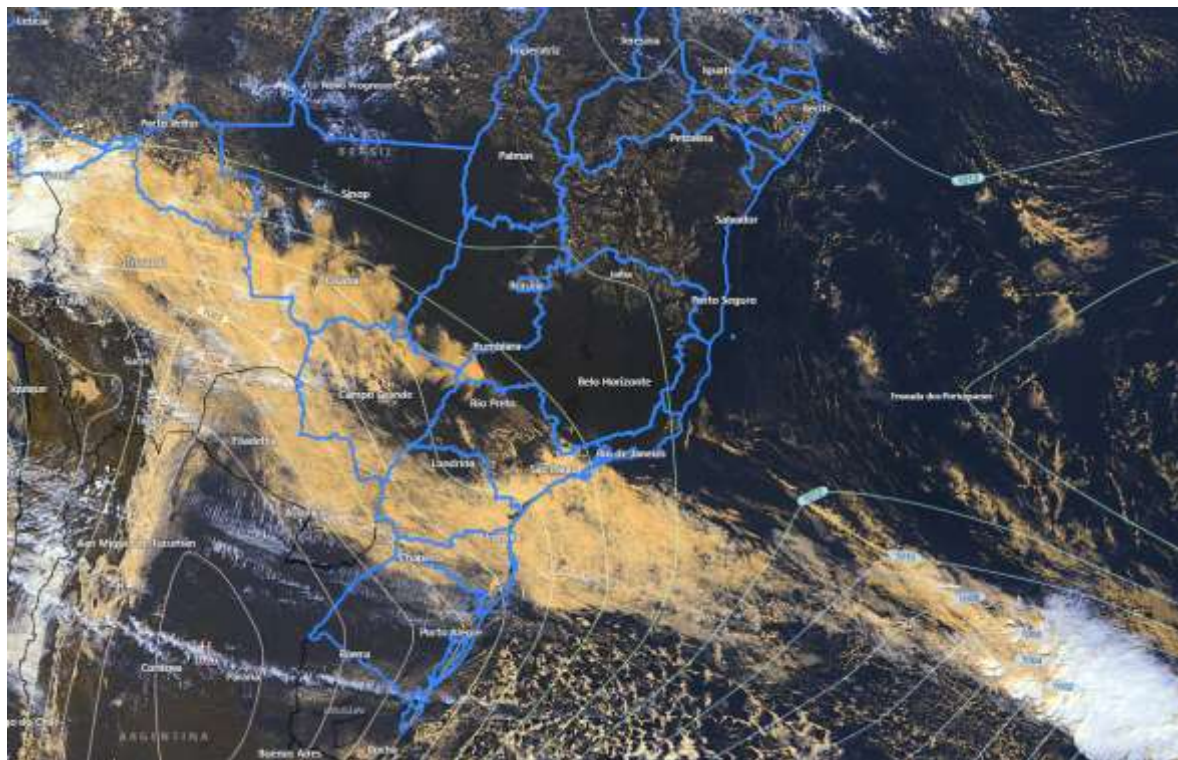
>> Encontre as definições de alguns termos técnicos, utilizados neste item em [1](#), [2](#) e [3](#)

<sup>1</sup> Dados sem análise de consistência, apresentados em horário UTC.



**Figura 1** – Imagem do satélite GOES-16 às ~15:30 UTC (canal visível) e isóbaras às 16 UTC de 14/05/2024.

- L – Sistema de Baixa Pressão
- H – Sistema de Alta Pressão



Fontes: Windy; ECMWF; NOAA.

### Terça-feira (14/05/2024)

**Figura 2a:** entre o norte da R. Sul e o sul da R. Serrana (ver o mapa), assim como em Guarapari, ~60%\* de prob. para 1-5 mm de chuva (à tarde ou à noite). Em pontos do litoral norte, até 40%\* de prob. para 1-5 mm de chuva (noite). A probabilidade de chuva é muito pequena para as demais regiões.

Mais detalhes sobre as probabilidades podem ser visualizados no mapa.

### Quarta-feira (15/05/2024)

**Figura 2b:** no extremo-nordeste e no extremo-sudeste (ver o mapa), ~60%\* de prob. para acumulados de chuva de 10 a 30 mm. No centro-oeste do estado, ~25%\* de prob. para



acumulados de chuva de 1-5 mm. No restante das áreas capixabas, 60\* a 80% de prob. para chuvas de 2-10 mm. A temperatura máxima diminui de 4 a 6 °C em relação ao dia anterior.

Mais detalhes sobre as probabilidades podem ser visualizados no mapa.

## **Tendências para quinta e sexta-feira (16 e 17/05/2024)**

### **Quinta-feira (16/05/2024)**

**Figura 2c:** entre a R. Nordeste e o extremo-norte, ~75% de prob. para 10-30 mm de chuva. A probabilidade de chuva é de até 40%\* para 1-5 mm no extremo-sul e parte do setor sudoeste. Nas demais regiões, até 70% de prob. para acumulados de chuva de 2 a 10 mm. A temperatura máxima diminui em relação ao dia anterior. É provável que temperatura mínima diminua a partir desta data, em relação aos dias anteriores.

Mais detalhes sobre as probabilidades podem ser visualizados no mapa.

### **Sexta-feira (17/05/2024)**

**Figura 2d:** em trechos do setor nordeste capixaba, ~60%\* de prob. para 2-10 mm de chuva. A probabilidade de chuva é baixa para as demais regiões do estado. A temperatura máxima volta a subir, a partir desta data. A temperatura mínima deve se manter estável.

Mais detalhes sobre as probabilidades podem ser visualizados no mapa.

---

\*Previsibilidade baixa: quando os modelos numéricos de tempo apresentam muita discordância entre si para o(s) intervalo(s) de chuva na(s) probabilidade(s) de precipitação prevista(s), diminuindo a acurácia da previsão.



**Figura 2 –** Previsão probabilística (%) relativa aos intervalos diários de precipitação previstos (mm/dia) para 14 (a), 15 (b), 16 (c) e 17/05/2024 (d).

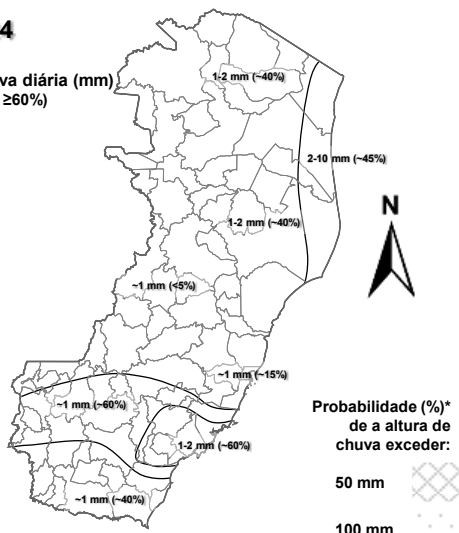
### Previsão Probabilística de Chuva

Válida para:

**14/05/2024**

Altura de chuva diária (mm)  
(Probabilidade  $\geq 60\%$ )

- >70
- 50 a 70
- 30 a 50
- 10 a 30
- 2 a 10
- 0 a 2



Probabilidade (%)\*  
de a altura de  
chuva exceder:

50 mm

100 mm

\*Probabilidades inferiores a 30% para valores >50 ou >100 não são apresentadas no mapa.

As regiões sombreadas mostram apenas os maiores acumulados mais prováveis (com prob.  $\geq 60\%$ ).

(a)

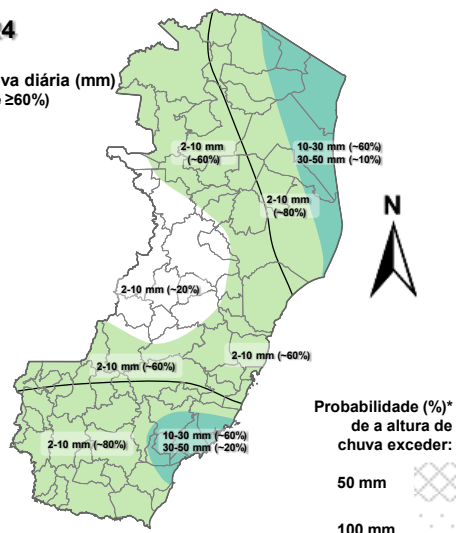
### Previsão Probabilística de Chuva

Válida para:

**15/05/2024**

Altura de chuva diária (mm)  
(Probabilidade  $\geq 60\%$ )

- >70
- 50 a 70
- 30 a 50
- 10 a 30
- 2 a 10
- 0 a 2



Probabilidade (%)\*  
de a altura de  
chuva exceder:

50 mm

100 mm

\*Probabilidades inferiores a 30% para valores >50 ou >100 não são apresentadas no mapa.

As regiões sombreadas mostram apenas os maiores acumulados mais prováveis (com prob.  $\geq 60\%$ ).

(b)

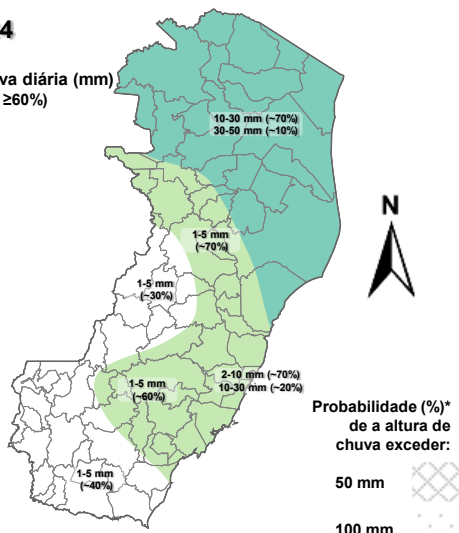
### Previsão Probabilística de Chuva

Válida para:

**16/05/2024**

Altura de chuva diária (mm)  
(Probabilidade  $\geq 60\%$ )

- >70
- 50 a 70
- 30 a 50
- 10 a 30
- 2 a 10
- 0 a 2



Probabilidade (%)\*  
de a altura de  
chuva exceder:

50 mm

100 mm

\*Probabilidades inferiores a 30% para valores >50 ou >100 não são apresentadas no mapa.

As regiões sombreadas mostram apenas os maiores acumulados mais prováveis (com prob.  $\geq 60\%$ ).

(c)

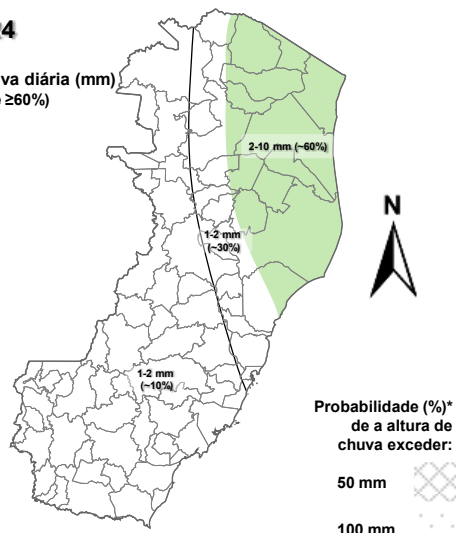
### Previsão Probabilística de Chuva

Válida para:

**17/05/2024**

Altura de chuva diária (mm)  
(Probabilidade  $\geq 60\%$ )

- >70
- 50 a 70
- 30 a 50
- 10 a 30
- 2 a 10
- 0 a 2



Probabilidade (%)\*  
de a altura de  
chuva exceder:

50 mm

100 mm

\*Probabilidades inferiores a 30% para valores >50 ou >100 não são apresentadas no mapa.

As regiões sombreadas mostram apenas os maiores acumulados mais prováveis (com prob.  $\geq 60\%$ ).

(d)

[>> Explicação dos mapas \(exemplo\)](#)



## Acumulado de chuva previsto para o período de 14 a 20/05/2024

Após avaliação profissional/técnica dos indicativos numéricos médios da previsão probabilística de chuva para os próximos 7 dias, foi estimado um acumulado de 20-40 mm em trechos da do extremo-sudeste e litoral norte do estado (Fig. 3). O mínimo previsto (~20% dos modelos numéricos de previsão de tempo) indica até 20 mm a menos que os valores sugeridos pela previsão média. O máximo previsto (~10% dos modelos) indica até 20 mm adicionais na faixa leste, em relação à previsão média.

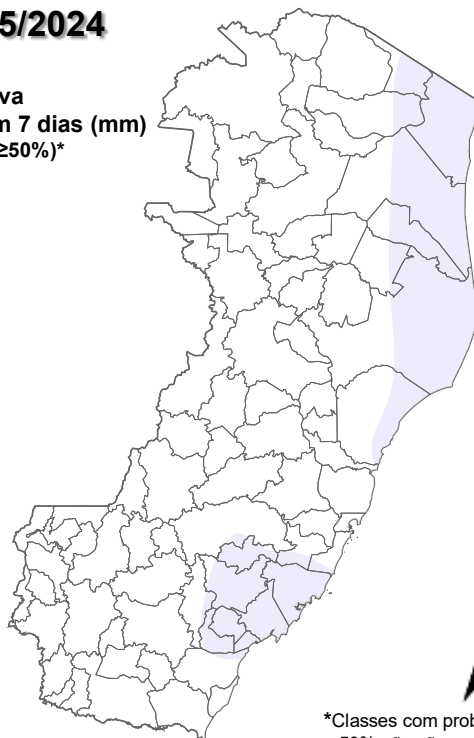
**Figura 3** – Previsão probabilística (mm) de chuva acumulada para o período de 14 a 20/05/2024.

### Previsão Probabilística de Chuva

Válida para:

**14 a 20/05/2024**

Altura de chuva acumulada em 7 dias (mm)  
(Probabilidade  $\geq 50\%$ )\*



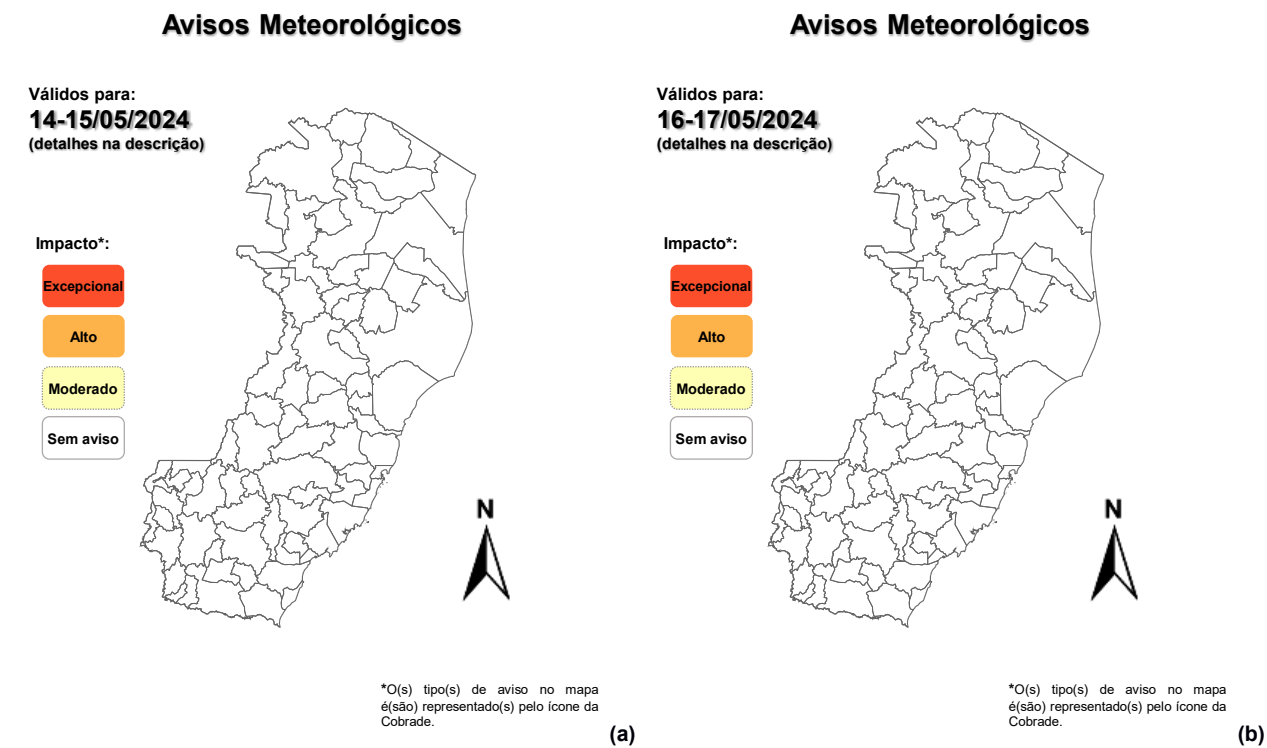
\*Classes com probabilidades inferiores a 50% não são apresentadas no mapa.

Comentários sobre outras probabilidades aproximadas para os valores máximos e mínimos de precipitação podem ser encontrados na descrição.

[>> Entenda este mapa](#)



**Figura 4** – Avisos meteorológicos vigentes, de acordo com a previsão da Cepdec.



Validade	Tipo	Impacto	Região Afetada
-	-	-	-

Impactos: moderado – prob. num. de 30-50% (exceto tempestades severas) e alto – prob. num. >50% para tempo severo (tipo). Excepcional: prob. para tempo sev. raro.

### Alertas geológicos e hidrológicos:

- Alertas geológicos/hidrológicos (Cemaden): [não havia alerta\(s\) ativo\(s\)](#) (até o fechamento desta edição)
- Monitoramento hidrológico: [Sace](#), [boletim semanal \(Grande Vitória\)](#) e [sala de situação](#)



## FONTES DE DADOS

---

- [Defesa Civil Nacional](#)
- [Inmet](#)
- [CPTEC/Inpe](#)
- [Cemaden](#)
- [CPRM](#)
- [Nomads/NCEP/NOAA](#)
- [CPC/NCEP/NOAA](#)
- [MSC](#)
- [Godae](#)
- [ECMWF](#)
- [DW](#)
- [JMA](#)

## COMUNICADO

---

A previsão apresentada neste boletim detalha apenas os maiores acumulados de chuva (precipitação atmosférica líquida) mais prováveis ( $\geq 60\%$  de probabilidade) e, quando necessário, o segundo maior acumulado mais provável. Ou seja, não é apresentada a previsão do acumulado mais provável (menor impacto). Tal prognóstico se baseia na análise profissional/técnica (subjetiva) das previsões numéricas e não exclusivamente em sua média.

Com exceção de casos específicos, também não é proposta deste boletim divulgar a “condição de tempo” ou “ícone de tempo” (nublado, chuvoso, ensolarado e afins), assim como previsões de temperatura mínima/máxima diárias. Apenas a previsão probabilística de chuva (precipitação atmosférica líquida) de maior impacto/relevância e avisos meteorológicos (previsão de eventos extremos) são apresentados.

A Cepdec, entidade integrante do [Sistema Alerta!](#) não se responsabiliza pelo uso indevido das informações e/ou produtos disponibilizados aqui. A cópia (integral ou parcial) do conteúdo disponibilizado neste boletim depende da expressa autorização da Cepdec. A fonte das informações e dados deve ser mencionada sempre como "Alerta!". É vedada a utilização das informações e/ou dos produtos disponibilizados neste boletim para fins comerciais.