



BOLETIM DE AVISOS METEOROLÓGICOS E ALERTAS

ESTADO DO ESPÍRITO SANTO

09 de maio de 2024

Número: 20240509.0 (ALZAAL) – Atualizado às 12:26 (horário de Brasília)

A Coordenadoria Estadual de Proteção e Defesa Civil, órgão coordenador do Sistema Estadual de Monitoramento e Alerta de Desastres, conforme decreto 4488-R de 09 de agosto 2019, registra:

SITUAÇÃO

Chuva passageira em algumas áreas do estado. As temperaturas continuam mais altas que o normal para esta época, especialmente nas baixadas da R. Sul.

TEMPO SEVERO PREVISTO

De acordo com as últimas previsões numéricas por conjunto, a probabilidade é baixa para ocorrência de tempo severo no Espírito Santo, durante os próximos 15 dias. A temperatura média deve se manter mais alta que o normal, no decorrer desse período.

RECOMENDAÇÕES

As recomendações para lidar com os fenômenos adversos e seus possíveis efeitos podem ser acessadas na [página dedicada](#) do Ministério do Desenvolvimento Regional.

PREVISÃO PROBABILÍSTICA DE CHUVA, AVISOS E ALERTAS

Os dados¹ meteorológicos oficiais observados no Espírito Santo e demais estados do país podem ser acessados na [página do Instituto Nacional de Meteorologia \(Inmet\)](#).

Durante o fechamento desta edição de quinta-feira (09) era possível inferir, a partir dos dados de satélite, variação de nuvens em algumas regiões do Espírito Santo (Figura 1).

Até as 12h10 (horário de Brasília), os pluviômetros oficiais haviam registrado acumulados de chuva de 1 a 5 mm em trechos do extremo-norte e R. Nordeste do estado. Os últimos dados do radar meteorológico do Cemaden, localizado em Santa Leopoldina (ES), detectavam precipitação em trechos das áreas supramencionadas.

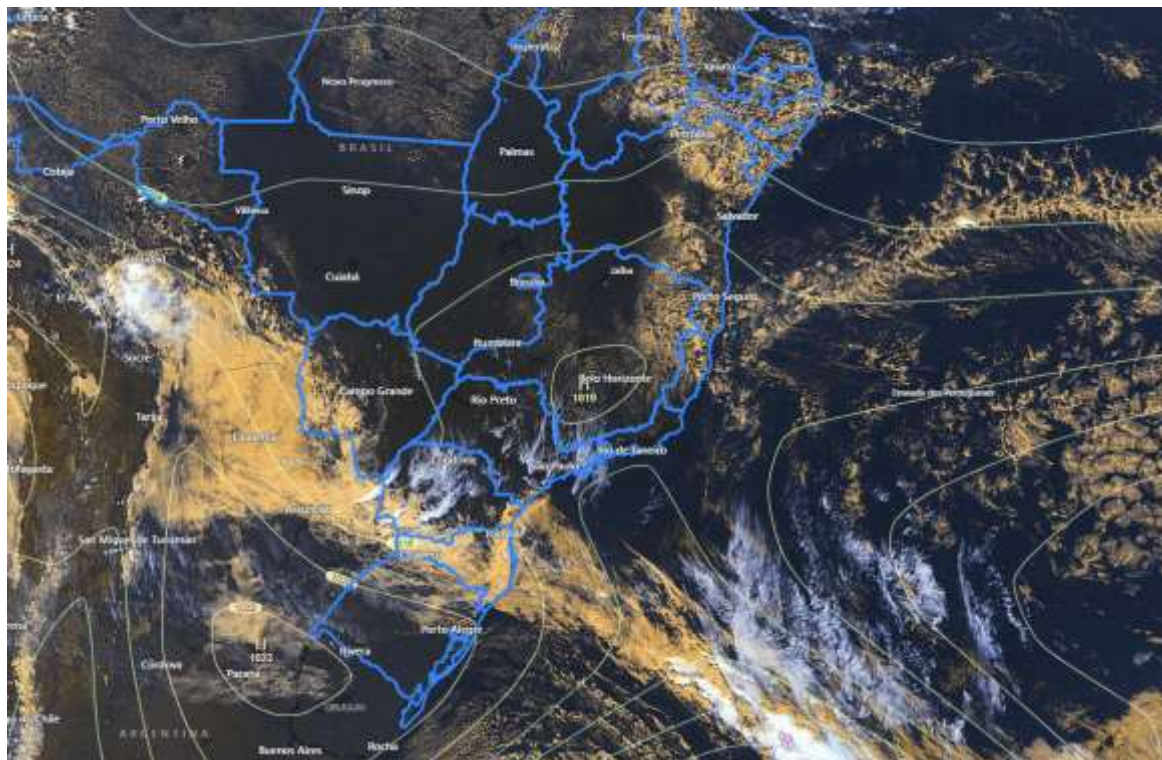
>> Encontre as definições de alguns termos técnicos, utilizados neste item em [1](#), [2](#) e [3](#)

¹ Dados sem análise de consistência, apresentados em horário UTC.



Figura 1 – Imagem do satélite GOES-16 às ~14:40 UTC (canal visível) e isóbaras às 15 UTC de 09/05/2024.

- L – Sistema de Baixa Pressão
- H – Sistema de Alta Pressão



Fontes: Windy; ECMWF; NOAA.

Quinta-feira (09/05/2024)

Figura 2a: em trechos do centro-norte do estado, ~80% de prob. para 2-10 mm de chuva, não se descartando 10-30 mm isolados (~40% de prob.). No norte e leste da R. Serrana, 60-70% de prob. para 2-10 mm em alguns trechos (ver o mapa). Nas demais áreas da R. Serrana e na maior parte da G. Vitória, apenas 40%* de prob. para 1-5 mm de chuva. A probabilidade para chuva na maior parte da R. Sul é ainda mais baixa.

Mais detalhes sobre as probabilidades podem ser visualizados no mapa.

Sexta-feira (10/05/2024)

Figura 2b: baixa confiança na previsão probabilística de precipitação para esta data na metade sul do estado. De modo geral, há ~60% de prob. para 10-30 mm de chuva em trechos do centro-



norte do estado, 50-60%* para 10-30 mm em pontos da R. Serrana e Sul (ver o mapa) e até 60%* de prob. para 1-5 mm em pontos das demais regiões.

Mais detalhes sobre as probabilidades podem ser visualizados no mapa.

Tendências para sábado e domingo (11 e 12/05/2024)

Sábado (11/05/2024)

Figura 2c: é pouco provável que chova no estado nesta data, sendo que a probabilidade para 1-5 mm só é maior no litoral norte (~45%*) e em pontos da Serrana (~30%*). A temperatura máxima sobe mais e pode alcançar cerca de 36 °C nos vales da R. Sul e os 34 °C em algumas cidades das demais baixadas do estado.

Mais detalhes sobre as probabilidades podem ser visualizados no mapa.

Domingo (12/05/2024)

Figura 2d: é pouquíssimo provável que chova no estado nesta data. A temperatura máxima sobe mais e pode superar os 36 °C nos vales da R. Sul e oeste da G. Vitória e os 34 °C em algumas cidades das demais baixadas do estado.

Mais detalhes sobre as probabilidades podem ser visualizados no mapa.

Deve fazer ainda mais calor no estado na segunda (13) e na terça-feira (14).

*Previsibilidade baixa: quando os modelos numéricos de tempo apresentam muita discordância entre si para o(s) intervalo(s) de chuva na(s) probabilidade(s) de precipitação prevista(s), diminuindo a acurácia da previsão.



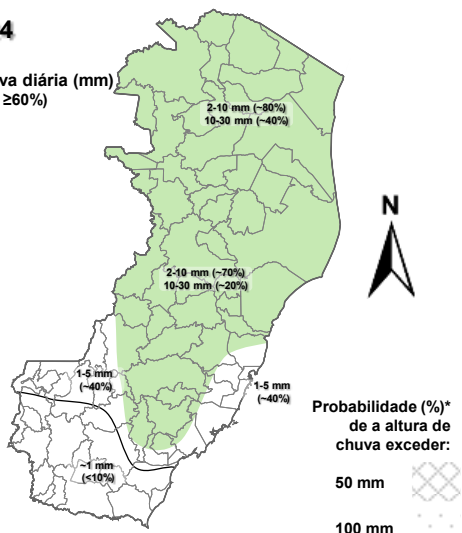
Figura 2 – Previsão probabilística (%) relativa aos intervalos diários de precipitação previstos (mm/dia) para 09 (a), 10 (b), 11 (c) e 12/05/2024 (d).

Previsão Probabilística de Chuva

Válida para:
09/05/2024

Altura de chuva diária (mm)
(Probabilidade $\geq 60\%$)

- >70
- 50 a 70
- 30 a 50
- 10 a 30
- 2 a 10
- 0 a 2



*Probabilidades inferiores a 30% para valores >50 ou >100 não são apresentadas no mapa.

As regiões sombreadas mostram apenas os maiores acumulados mais prováveis (com prob. $\geq 60\%$).

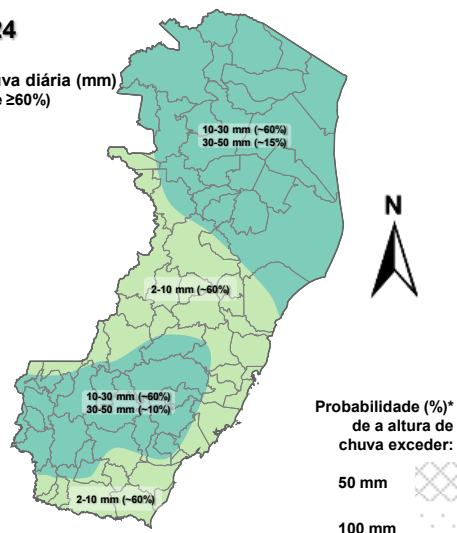
(a)

Previsão Probabilística de Chuva

Válida para:
10/05/2024

Altura de chuva diária (mm)
(Probabilidade $\geq 60\%$)

- >70
- 50 a 70
- 30 a 50
- 10 a 30
- 2 a 10
- 0 a 2



*Probabilidades inferiores a 30% para valores >50 ou >100 não são apresentadas no mapa.

As regiões sombreadas mostram apenas os maiores acumulados mais prováveis (com prob. $\geq 60\%$).

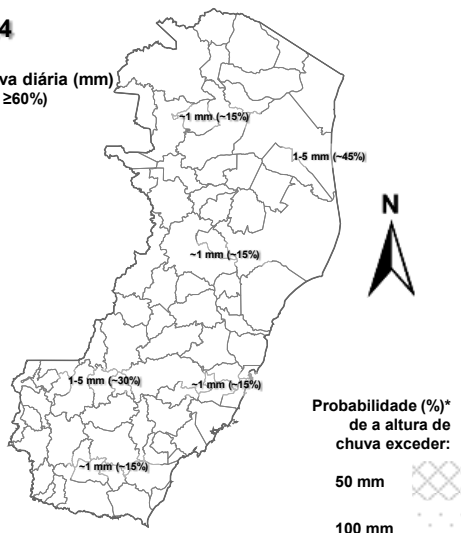
(b)

Previsão Probabilística de Chuva

Válida para:
11/05/2024

Altura de chuva diária (mm)
(Probabilidade $\geq 60\%$)

- >70
- 50 a 70
- 30 a 50
- 10 a 30
- 2 a 10
- 0 a 2



*Probabilidades inferiores a 30% para valores >50 ou >100 não são apresentadas no mapa.

As regiões sombreadas mostram apenas os maiores acumulados mais prováveis (com prob. $\geq 60\%$).

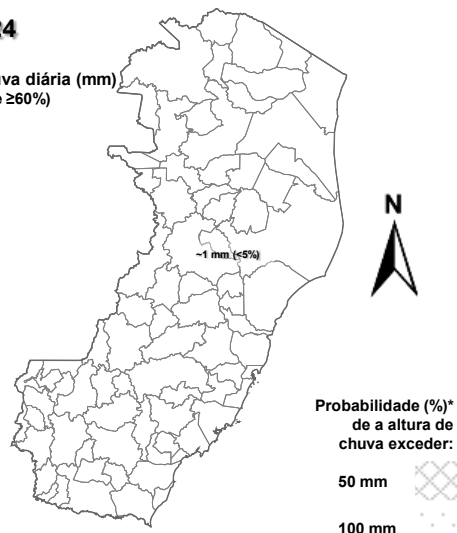
(c)

Previsão Probabilística de Chuva

Válida para:
12/05/2024

Altura de chuva diária (mm)
(Probabilidade $\geq 60\%$)

- >70
- 50 a 70
- 30 a 50
- 10 a 30
- 2 a 10
- 0 a 2



*Probabilidades inferiores a 30% para valores >50 ou >100 não são apresentadas no mapa.

As regiões sombreadas mostram apenas os maiores acumulados mais prováveis (com prob. $\geq 60\%$).

(d)

[>> Explicação dos mapas \(exemplo\)](#)



Acumulado de chuva previsto para o período de 09 a 15/05/2024

Após avaliação profissional/técnica dos indicativos numéricos médios da previsão probabilística de chuva para os próximos 7 dias, foi estimado um acumulado de 20-40 mm em trechos do centro-norte do estado (Fig. 3). Há muita discordância na previsão para a R. Serrana do estado, não se descartando algum acumulado isolado de até 30 mm. O mínimo previsto (~25% dos modelos numéricos de previsão de tempo) indica até 20 mm a menos que os valores sugeridos pela previsão média. O máximo previsto (~15% dos modelos) indica até 10 mm adicionais, em relação à previsão média.

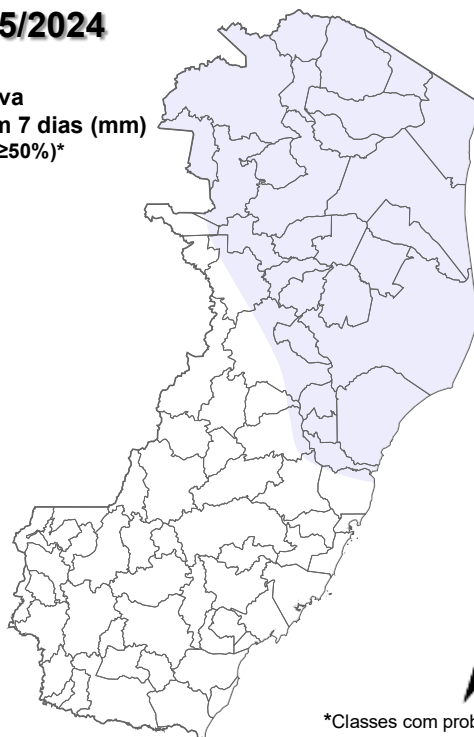
Figura 3 – Previsão probabilística (mm) de chuva acumulada para o período de 09 a 15/05/2024.

Previsão Probabilística de Chuva

Válida para:

09 a 15/05/2024

Altura de chuva
acumulada em 7 dias (mm)
(Probabilidade $\geq 50\%$)*



*Classes com probabilidades inferiores a 50% não são apresentadas no mapa.

Comentários sobre outras probabilidades aproximadas para os valores máximos e mínimos de precipitação podem ser encontrados na descrição.

[>> Entenda este mapa](#)



Figura 4 – Avisos meteorológicos vigentes, de acordo com a previsão da Cepdec.

Avisos Meteorológicos

Válidos para:
09-10/05/2024
(detalhes na descrição)

Impacto*:

Excepcional

Alto

Moderado

Sem aviso



*O(s) tipo(s) de aviso no mapa é(ão) representado(s) pelo ícone da Cobrade.

(a)

Avisos Meteorológicos

Válidos para:
11-12/05/2024
(detalhes na descrição)

Impacto*:

Excepcional

Alto

Moderado

Sem aviso



*O(s) tipo(s) de aviso no mapa é(ão) representado(s) pelo ícone da Cobrade.

(b)

Validade	Tipo	Impacto	Região Afetada
-	-	-	-

Impactos: moderado – prob. num. de 30-50% (exceto tempestades severas) e alto – prob. num. >50% para tempo severo (tipo). Excepcional: prob. para tempo sev. raro.

Alertas geológicos e hidrológicos:

- Alertas geológicos/hidrológicos (Cemaden): [não havia alerta\(s\) ativo\(s\)](#) (até o fechamento desta edição)
- Monitoramento hidrológico: [Sace](#), [boletim semanal \(Grande Vitória\)](#) e [sala de situação](#)



FONTES DE DADOS

- [Defesa Civil Nacional](#)
- [Inmet](#)
- [CPTEC/Inpe](#)
- [Cemaden](#)
- [CPRM](#)
- [Nomads/NCEP/NOAA](#)
- [CPC/NCEP/NOAA](#)
- [MSC](#)
- [Godae](#)
- [ECMWF](#)
- [DW](#)
- [JMA](#)

COMUNICADO

A previsão apresentada neste boletim detalha apenas os maiores acumulados de chuva (precipitação atmosférica líquida) mais prováveis ($\geq 60\%$ de probabilidade) e, quando necessário, o segundo maior acumulado mais provável. Ou seja, não é apresentada a previsão do acumulado mais provável (menor impacto). Tal prognóstico se baseia na análise profissional/técnica (subjéctiva) das previsões numéricas e não exclusivamente em sua média.

Com exceção de casos específicos, também não é proposta deste boletim divulgar a “condição de tempo” ou “ícone de tempo” (nublado, chuvoso, ensolarado e afins), assim como previsões de temperatura mínima/máxima diárias. Apenas a previsão probabilística de chuva (precipitação atmosférica líquida) de maior impacto/relevância e avisos meteorológicos (previsão de eventos extremos) são apresentados.

A Cepdec, entidade integrante do [Sistema Alerta!](#) não se responsabiliza pelo uso indevido das informações e/ou produtos disponibilizados aqui. A cópia (integral ou parcial) do conteúdo disponibilizado neste boletim depende da expressa autorização da Cepdec. A fonte das informações e dados deve ser mencionada sempre como "Alerta!". É vedada a utilização das informações e/ou dos produtos disponibilizados neste boletim para fins comerciais.