



# BOLETIM DE AVISOS METEOROLÓGICOS E ALERTAS

## ESTADO DO ESPÍRITO SANTO

09 de fevereiro de 2024

Número: 20240209.1 (AGVCVC) – Atualizado às 12:44 (horário de Brasília)

A Coordenadoria Estadual de Proteção e Defesa Civil, órgão coordenador do Sistema Estadual de Monitoramento e Alerta de Desastres, conforme decreto 4488-R de 09 de agosto 2019, registra:

### SITUAÇÃO

Pancadas de chuva intercalam com períodos de melhoria na maioria das regiões até o domingo (11) ou segunda-feira (12). Os maiores acumulados estão previstos para o sábado (10).

### TEMPO SEVERO PREVISTO

De acordo com as últimas previsões numéricas por conjunto, a condição para tempo severo em pontos isolados varia de baixa a moderada, entre os dias 9 e 10.

### RECOMENDAÇÕES

As recomendações para lidar com os fenômenos adversos e seus possíveis efeitos podem ser acessadas na [página dedicada](#) do Ministério do Desenvolvimento Regional.

### PREVISÃO PROBABILÍSTICA DE CHUVA, AVISOS E ALERTAS

Os dados<sup>1</sup> meteorológicos observados no Espírito Santo e demais estados do país podem ser acessados na [página do Instituto Nacional de Meteorologia \(Inmet\)](#).

Durante o fechamento desta edição de sexta-feira (09) era possível inferir, a partir dos dados de satélite, variação de nebulosidade sobre o setor norte do Espírito Santo (Figura 1).

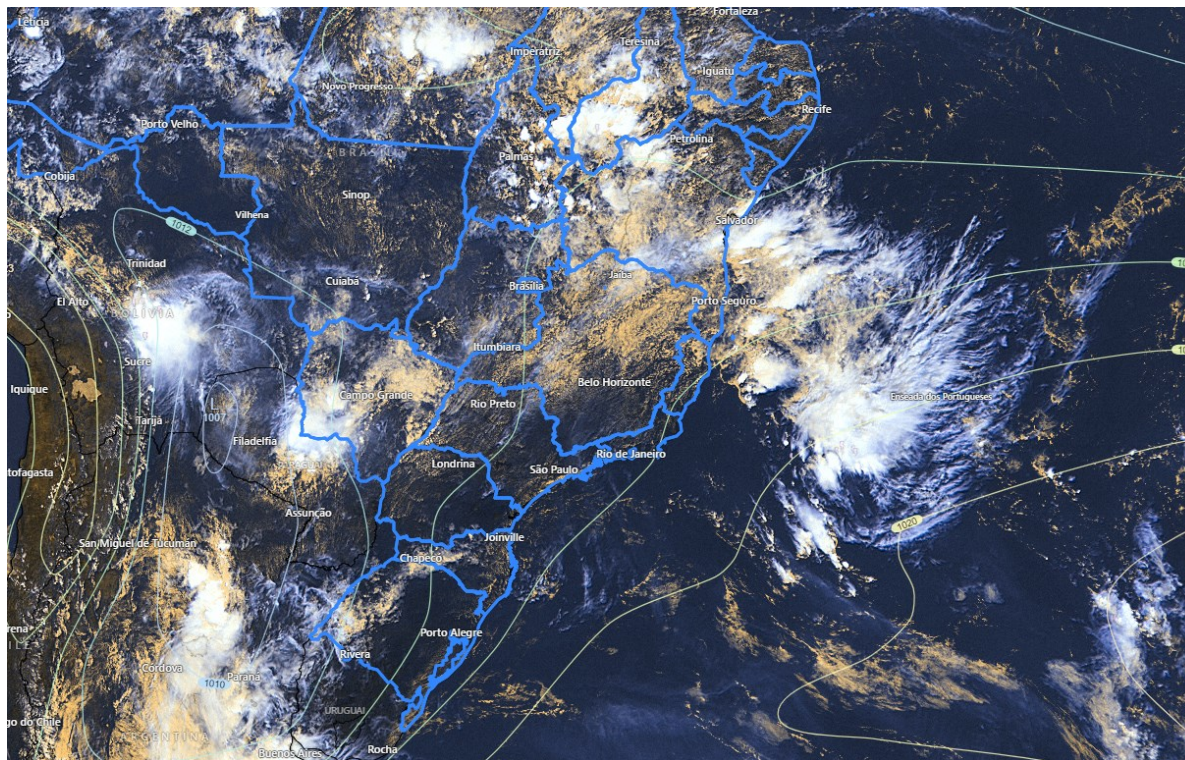
Até as 12h10 (horário de Brasília), os pluviômetros oficiais haviam registrado acumulados de chuva de 10 a 20 mm em trechos do extremo-norte do estado. Os últimos dados do radar meteorológico do Cemaden localizado em Santa Teresa (ES) estimavam pancadas de chuva no extremo-nordeste, adentrando o continente.

>> **Encontre as definições de alguns termos técnicos, utilizados neste item em [1](#), [2](#) e [3](#)**

<sup>1</sup> Dados sem análise de consistência, apresentados em horário UTC.

**Figura 1** – Imagem do satélite GOES-16 às ~15:00 UTC (canal visível) e isóbaras às 15 UTC de 09/02/2024.

- L – Sistema de Baixa Pressão
- H – Sistema de Alta Pressão



Fontes: Windy; ECMWF; NOAA.

## Sexta-feira (09/02/2024)

**Figura 2a:** menos de 30% de prob. para 1-2 mm de chuva do extremo-sul ao extremo-sudeste (improvável que chova na maior parte destas áreas), até 75% de prob. para acumulados de chuva 10-30 mm no centro-norte do estado (~20% para 30-50 mm isolados) e centro-norte da Grande Vitória (noite) e de 2 a 10 mm nas demais regiões (prob. de ~60-70%).

## Sábado (10/02/2024)

**Figura 2b:** prob. de ~60%\* para acumulados de chuva de 2-10 mm na maior parte do litoral da R. Sul (ver o mapa), prob. de ~90% para acumulados de 10-30 mm no centro-norte do estado e centro-norte da Grande Vitória (~40-50% para 30-50 mm isolados) e ~80% de prob. para o mesmo acumulado (10-30 mm) em trechos das demais regiões (~30% para 30-50 mm isol.).



## Tendências para domingo e segunda-feira (11 e 12/02/2024) – comentários sobre 13 e 14

---

### Domingo (11/02/2024)

---

**Figura 2c:** prob. de 50-60%\* para acumulados de 2-10 mm em trechos do estado, sendo que pontos do centro-sudoeste têm até 40% de prob. para valores isolados de 10 a 30 mm e parte do extremo-norte/extremo-noroeste tem até 50% de prob. para 10-30 mm isolados.

### Segunda-feira (12/02/2024)

---

**Figura 2d:** prob. de 50-60%\* para acumulados de chuva de 2-10 mm em trechos do centro-norte do estado e centro-norte da Grande Vitória (previsibilidade baixa). Improvável que chova nas demais áreas (menos de 25% de prob. para ~1 mm). Temp. máxima um pouco mais alta que a média mensal, nesta data.

### Terça e quarta-feira (13 e 14/02/2024)

A terça-feira (13) ainda pode acumular 1-5 mm em pontos do centro-norte (prob. de ~60%), mas a prob. é de 30-40% para 1-2 mm no centro-norte da G. Vitória, “Três Santas” e proximidades da Pedra Azul. É improvável que chova nas demais regiões (menos de 20% de prob. para ~1 mm). Temperatura máxima mais alta que o normal no estado, nesta data.

Quarta-feira (14) com muitas incertezas na previsão probabilística de chuva: não se descarta alguma pancada de chuva com trovoadas isoladas no centro-sudoeste do estado. Temperatura máxima mais alta que o normal, neste dia.

---

\*Previsibilidade baixa: quando os modelos numéricos de tempo apresentam muita discordância entre si para o(s) intervalo(s) de chuva na(s) probabilidade(s) de precipitação prevista(s), diminuindo a acurácia da previsão.



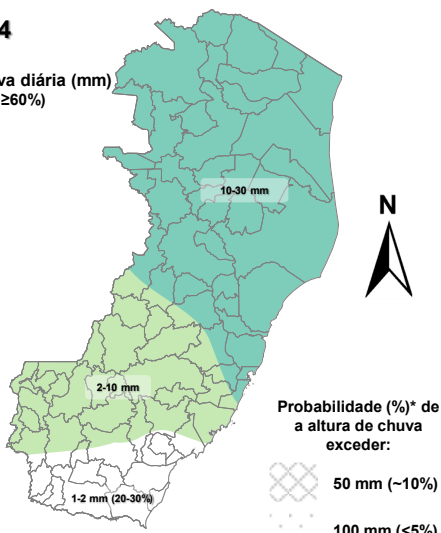
**Figura 2 –** Previsão probabilística (%) relativa aos intervalos diários de precipitação previstos (mm/dia) para 09 (a), 10 (b), 11 (c) e 12/02/2024 (d).

### Previsão Probabilística de Chuva

Válida para:  
**09/02/2024**

Altura de chuva diária (mm)  
(Probabilidade  $\geq 60\%$ )

- >70
- 50 a 70
- 30 a 50
- 10 a 30
- 2 a 10
- 0 a 2



\*Probabilidades inferiores a 30% para valores >50 ou >100 não são apresentadas no mapa.

Apenas os maiores acumulados mais prováveis (com prob.  $\geq 60\%$ ) são ilustrados nesta figura.

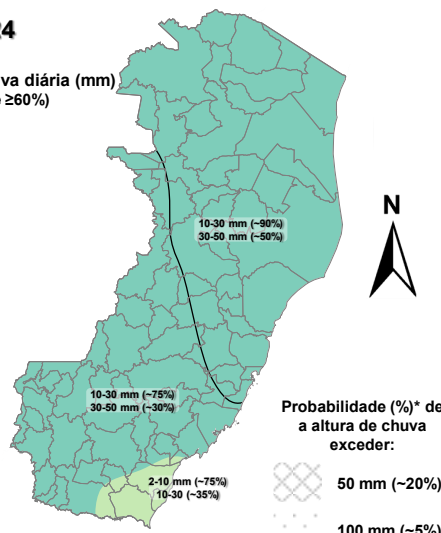
(a)

### Previsão Probabilística de Chuva

Válida para:  
**10/02/2024**

Altura de chuva diária (mm)  
(Probabilidade  $\geq 60\%$ )

- >70
- 50 a 70
- 30 a 50
- 10 a 30
- 2 a 10
- 0 a 2



\*Probabilidades inferiores a 30% para valores >50 ou >100 não são apresentadas no mapa.

Apenas os maiores acumulados mais prováveis (com prob.  $\geq 60\%$ ) são ilustrados nesta figura.

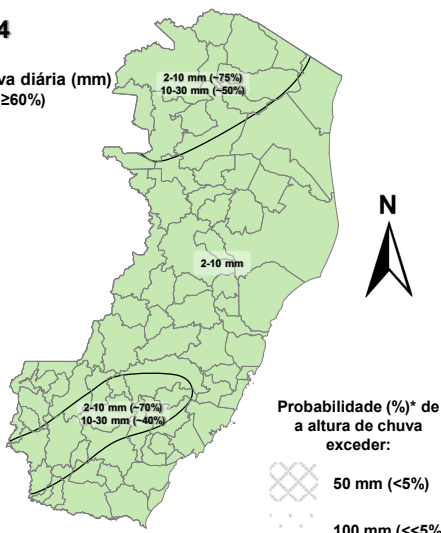
(b)

### Previsão Probabilística de Chuva

Válida para:  
**11/02/2024**

Altura de chuva diária (mm)  
(Probabilidade  $\geq 60\%$ )

- >70
- 50 a 70
- 30 a 50
- 10 a 30
- 2 a 10
- 0 a 2



\*Probabilidades inferiores a 30% para valores >50 ou >100 não são apresentadas no mapa.

Apenas os maiores acumulados mais prováveis (com prob.  $\geq 60\%$ ) são ilustrados nesta figura.

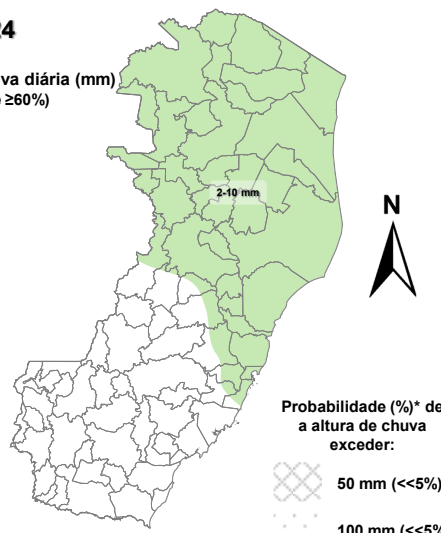
(c)

### Previsão Probabilística de Chuva

Válida para:  
**12/02/2024**

Altura de chuva diária (mm)  
(Probabilidade  $\geq 60\%$ )

- >70
- 50 a 70
- 30 a 50
- 10 a 30
- 2 a 10
- 0 a 2



\*Probabilidades inferiores a 30% para valores >50 ou >100 não são apresentadas no mapa.

Apenas os maiores acumulados mais prováveis (com prob.  $\geq 60\%$ ) são ilustrados nesta figura.

(d)

[>> Explicação dos mapas \(exemplo\)](#)



## Acumulado de chuva previsto para o período de 09 a 15/02/2024

O cenário médio da previsão probabilística de chuva para os próximos 7 dias indica acumulados de 40 a 60 mm em alguns trechos do estado. O litoral da R. Sul deve acumular 20-40 mm (Fig. 3). O mínimo previsto (~30% dos modelos) indica ~30 mm a menos que os valores sugeridos pela previsão média. O máximo previsto (~20% dos modelos) indica cerca de 30 mm adicionais para alguns pontos (exceto litoral da R. Sul), em relação à previsão média.

*A probabilidade de o acumulado diário de chuva ficar entre 30 e 50 mm em pelo menos um dia de fevereiro é de 25-30% na maior parte do estado. A estatística para dois dias é de 5-10%.*

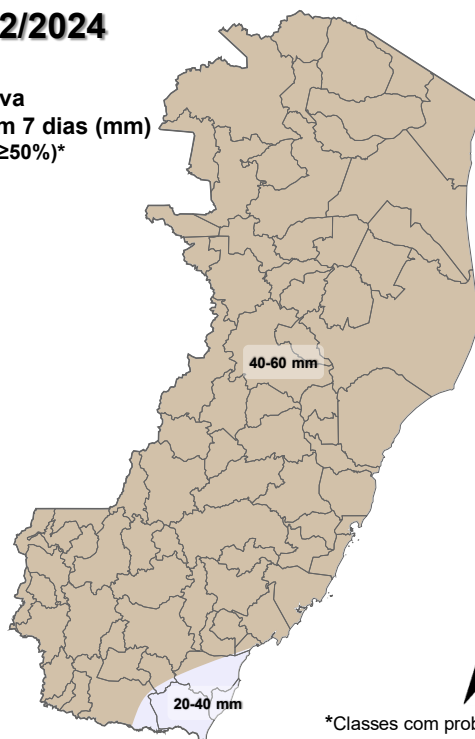
**Figura 3** – Previsão probabilística (mm) de chuva acumulada para o período de 09 a 15/02/2024.

### Previsão Probabilística de Chuva

Válida para:

**09 a 15/02/2024**

Altura de chuva  
Acumulada em 7 dias (mm)  
(Probabilidade  $\geq 50\%$ )\*



\*Classes com probabilidades inferiores a 50% não são apresentadas no mapa.

Comentários sobre outras probabilidades aproximadas para os valores máximos e mínimos de precipitação podem ser encontrados na descrição.

[>> Entenda este mapa](#)



Figura 4 – Avisos meteorológicos vigentes, de acordo com a previsão da Cepdec.

**Avisos Meteorológicos**

Válidos para:  
**09/02/2024**  
(detalhes na descrição)

Impacto\*:

Excepcional

Alto

Moderado

Sem aviso



\*O(s) tipo(s) de aviso no mapa é(ão) representado(s) pelo ícone da Cobrade.

(a)

**Avisos Meteorológicos**

Válidos para:  
**10/02/2024**  
(detalhes na descrição)

Impacto\*:

Excepcional

Alto

Moderado

Sem aviso



\*O(s) tipo(s) de aviso no mapa é(ão) representado(s) pelo ícone da Cobrade.

(b)

Validade	Tipo	Impacto	Região Afetada
-	-	-	-

Impactos: moderado – prob. num. de 30-50% (exceto tempestades severas) e alto – prob. num. >50% para tempo severo (tipo). Excepcional: prob. para tempo sev. raro.

**Alertas geológicos e hidrológicos:**

- Alertas geológicos/hidrológicos (Cemaden): [não havia alertas ativos](#) (até o fechamento desta edição)
- Monitoramento hidrológico: [Sace](#), [boletim semanal \(Grande Vitória\)](#) e [sala de situação](#)



## FONTES DE DADOS

---

- [Defesa Civil Nacional](#)
- [Inmet](#)
- [CPTEC/Inpe](#)
- [Cemaden](#)
- [CPRM](#)
- [Nomads/NCEP/NOAA](#)
- [CPC/NCEP/NOAA](#)
- [MSC](#)
- [Godae](#)
- [ECMWF](#)
- [DW](#)
- [JMA](#)

## COMUNICADO

---

A previsão apresentada neste boletim detalha apenas os maiores acumulados de chuva (precipitação atmosférica líquida) mais prováveis ( $\geq 60\%$  de probabilidade) e, quando necessário, o segundo maior acumulado mais provável. Ou seja, não é apresentada a previsão do acumulado mais provável (menor impacto).

Com exceção de casos específicos, também não é proposta deste boletim divulgar a “condição de tempo” ou “ícone de tempo” (nublado, chuvoso, ensolarado e afins), assim como previsões de temperatura mínima/máxima diárias. Apenas a previsão probabilística de chuva (precipitação atmosférica líquida) de maior impacto/relevância e avisos meteorológicos (previsão de eventos extremos) são apresentados.

A Cepdec, entidade integrante do [Sistema Alerta!](#) não se responsabiliza pelo uso indevido das informações e/ou produtos disponibilizados aqui. A cópia (integral ou parcial) do conteúdo disponibilizado neste boletim depende da expressa autorização da Cepdec. A fonte das informações e dados deve ser mencionada sempre como "Alerta!". É vedada a utilização das informações e/ou dos produtos disponibilizados neste boletim para fins comerciais.