



# BOLETIM DE AVISOS METEOROLÓGICOS E ALERTAS

## ESTADO DO ESPÍRITO SANTO

13 de abril de 2023

Número: 20230413.0 – Atualizado às 12:54 (horário de Brasília)

A Coordenadoria Estadual de Proteção e Defesa Civil, órgão coordenador do Sistema Estadual de Monitoramento e Alerta de Desastres, conforme decreto 4488-R de 09 de agosto 2019, registra:

### 1. SITUAÇÃO

Quinta-feira de sol e pancadas de chuva em alguns trechos do estado.

### TEMPO SEVERO PREVISTO

De acordo com as últimas previsões numéricas por conjunto, os próximos dois dias podem ter alguma condição para tempo severo em pontos isolados do Espírito Santo.

### 2. RECOMENDAÇÕES

As recomendações para lidar com os fenômenos adversos e seus possíveis efeitos podem ser acessadas na [página dedicada](#) do Ministério do Desenvolvimento Regional.

### 3. PREVISÃO PROBABILÍSTICA DE CHUVA, AVISOS E ALERTAS

Os dados<sup>1</sup> meteorológicos observados no Espírito Santo e demais estados do país podem ser acessados na [página do Instituto Nacional de Meteorologia \(Inmet\)](#).

Até o fechamento desta edição de quinta-feira (13) era possível inferir, a partir dos dados de satélite, variação de nebulosidade sobre a maior parte do Espírito Santo (Figura 1), com exceção do litoral norte, Grande Vitória e parte da Região Sul, que tinham poucas nuvens.

Até as 12h20 (horário de Brasília), os pluviômetros oficiais não haviam registrado chuva no estado. O radar meteorológico do Cemaden em Santa Teresa estimava chuva passageira em pontos da Região Nordeste e de Vargem Alta.

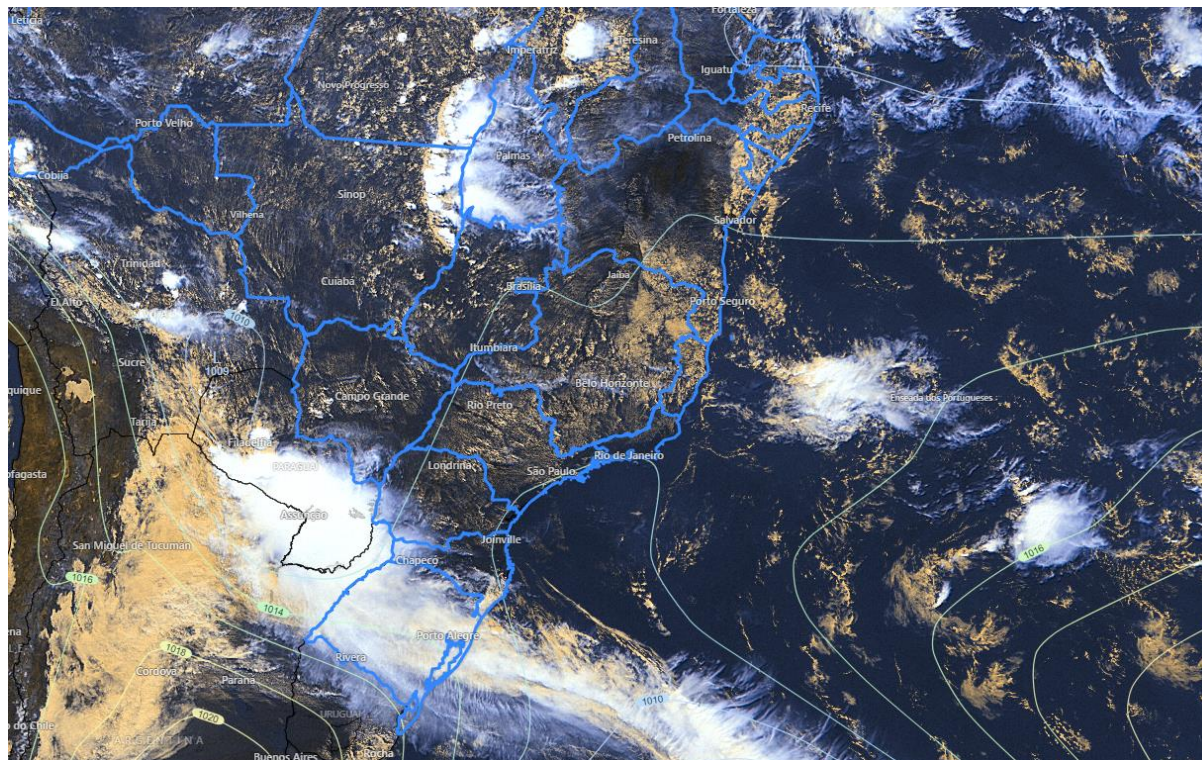
>> Encontre as definições de alguns termos técnicos, utilizados neste item em [1](#), [2](#), [3](#) e [4](#)

<sup>1</sup> Dados sem análise de consistência, apresentados em horário UTC.



**Figura 1** – Imagem do satélite GOES-16 às ~15:10 UTC (canal visível) e isóbaras às 15 UTC de 13/04/2023.

- L – Sistema de Baixa Pressão
- H – Sistema de Alta Pressão



Fontes: Windy; ECMWF; NOAA.

### Quinta-feira (13/04/2023)

Figura 2a: cerca de 75% de probabilidade para acumulados de 2-10 mm em trechos da Serrana e Sul (exceto litoral), sendo que pontos das vizinhanças da região de Pedra Azul ao Caparaó/ABC Capixaba podem acumular 10-30 mm numa probabilidade de 50-60%\* (20%\* para acumulados isolados de 30-50 mm). O setor central e norte tem 60-70% de probabilidade para acumulados de 2-10 mm pontuais. É pouco provável que chova nas demais áreas do estado (litoral sul e Grande Vitória): apenas 20-30%\* de probabilidade para acumulados de ~1-5 mm.

### Sexta-feira (14/04/2023)

Figura 2b: cerca de 60%\* de probabilidade para acumulados de 2-10 mm em trechos da metade norte do estado. A metade sul capixaba pode acumular entre 10 e 30 mm (60-70% de



probabilidade), sendo que pontos da Serrana e Caparaó podem registrar 30-50 mm (35% de probabilidade).

### Tendências para sábado e domingo (15 e 16/04/2023)

**Sábado (15)** – Figura 2c: aproximadamente 60-70% de probabilidade para acumulados de 10-30 mm em trechos da metade sul e setor noroeste do estado, *sendo que pontos do extremo-sul e sul da Serrana (ver o mapa) têm até 30% de probabilidade para máximos de chuva de 50 a 70 mm – prováveis temporais em trechos de todas estas áreas.* O setor nordeste tem de 50 a 60%\* de probabilidade para acumulados isolados de 2-10 mm.

**Domingo (16)** – Figura 2d: aproximadamente 70% de probabilidade para acumulados de 2-10 mm em vários trechos do estado, sendo que pontos do centro-noroeste e centro-sudeste podem acumular entre 10 e 30 mm (40%\* de probabilidade).

\*Previsibilidade baixa: os modelos numéricos de tempo apresentaram muita discordância entre si para o(s) intervalo(s) de chuva nesta(s) probabilidade(s), diminuindo a acurácia da previsão.



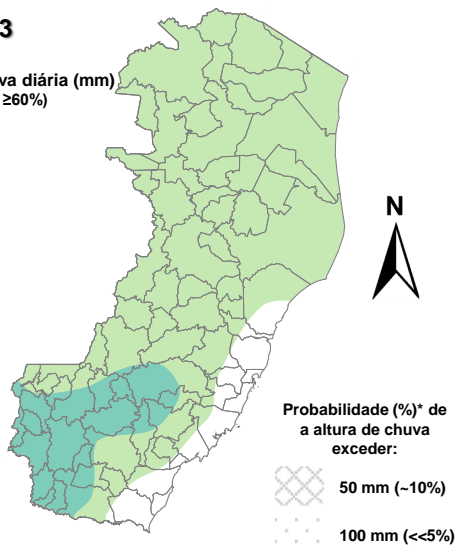
**Figura 2** – Previsão probabilística (%) relativa aos intervalos diários de precipitação previstos (mm/dia) para 13 (a), 14 (b), 15 (c) e 16/04/2023 (d).

### Previsão Probabilística de Chuva

Válida para:  
**13/04/2023**

Altura de chuva diária (mm)  
(Probabilidade  $\geq 60\%$ )

- >70
- 50 a 70
- 30 a 50
- 10 a 30
- 2 a 10
- 0 a 2



\*Probabilidades inferiores a 30% para valores >50 ou >100 não são apresentadas no mapa.

O cenário "pessimista" (segunda probabilidade) e probabilidade média inferior a 60% podem ser encontrados na descrição.

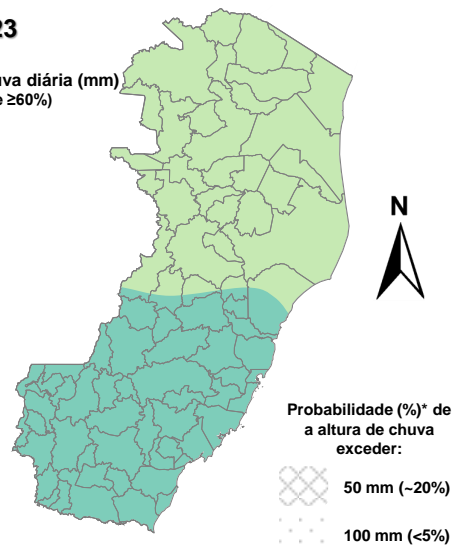
(a)

### Previsão Probabilística de Chuva

Válida para:  
**14/04/2023**

Altura de chuva diária (mm)  
(Probabilidade  $\geq 60\%$ )

- >70
- 50 a 70
- 30 a 50
- 10 a 30
- 2 a 10
- 0 a 2



\*Probabilidades inferiores a 30% para valores >50 ou >100 não são apresentadas no mapa.

O cenário "pessimista" (segunda probabilidade) e probabilidade média inferior a 60% podem ser encontrados na descrição.

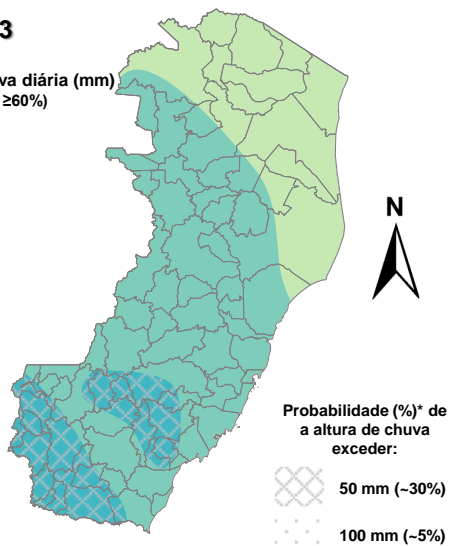
(b)

### Previsão Probabilística de Chuva

Válida para:  
**15/04/2023**

Altura de chuva diária (mm)  
(Probabilidade  $\geq 60\%$ )

- >70
- 50 a 70
- 30 a 50
- 10 a 30
- 2 a 10
- 0 a 2



\*Probabilidades inferiores a 30% para valores >50 ou >100 não são apresentadas no mapa.

O cenário "pessimista" (segunda probabilidade) e probabilidade média inferior a 60% podem ser encontrados na descrição.

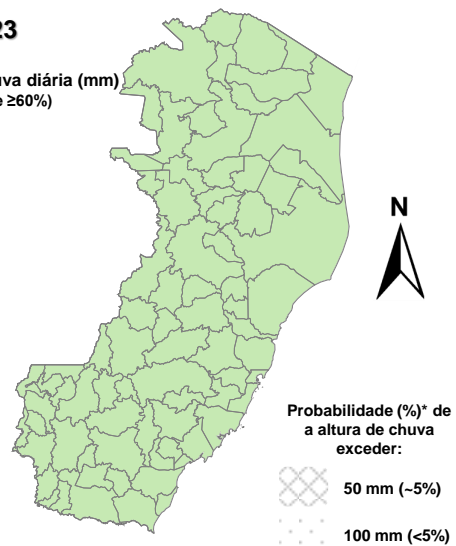
(c)

### Previsão Probabilística de Chuva

Válida para:  
**16/04/2023**

Altura de chuva diária (mm)  
(Probabilidade  $\geq 60\%$ )

- >70
- 50 a 70
- 30 a 50
- 10 a 30
- 2 a 10
- 0 a 2



\*Probabilidades inferiores a 30% para valores >50 ou >100 não são apresentadas no mapa.

O cenário "pessimista" (segunda probabilidade) e probabilidade média inferior a 60% podem ser encontrados na descrição.

(d)

[>> Explicação dos mapas](#)



## Acumulado de chuva previsto para o período de 13 a 19/04/2023

O cenário médio da previsão probabilística de chuva para os próximos 7 dias indica condições para acumulados de 10 a 30 mm em trechos da metade norte do estado (30 a 50 mm em pontos isolados, no cenário “pessimista”) e 30 a 50 mm nas demais regiões (50-70 mm em pontos isolados, conforme o cenário “pessimista”), não se descartando algum máximo isolado superior aos 70 mm em trechos da Região Serrana e Caparaó.

A Figura 3 apresenta o cenário médio previsto.

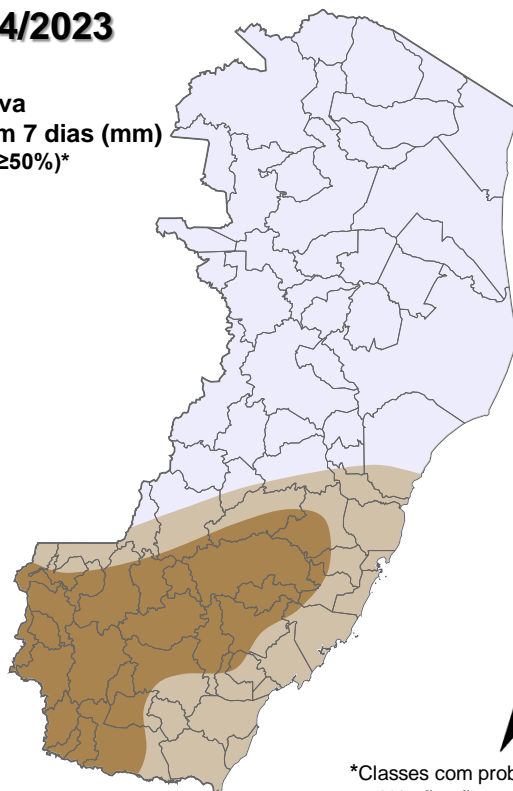
**Figura 3** – Previsão probabilística (mm) de chuva acumulada para o período de 13 a 19/04/2023.

## Previsão Probabilística de Chuva

Válida para:

**13 a 19/04/2023**

Altura de chuva  
Acumulada em 7 dias (mm)  
(Probabilidade  $\geq 50\%$ )\*



\*Classes com probabilidades inferiores a 50% não são apresentadas no mapa.

O cenário “pessimista” (segunda probabilidade) e probabilidade média inferior a 50% podem ser encontrados na descrição.

[>> Entenda este mapa](#)



Figura 4 – Avisos meteorológicos vigentes, de acordo com a previsão da Cepdec.

**Avisos Meteorológicos**

Válidos para:  
**13/04/2023**  
(detalhes na descrição)

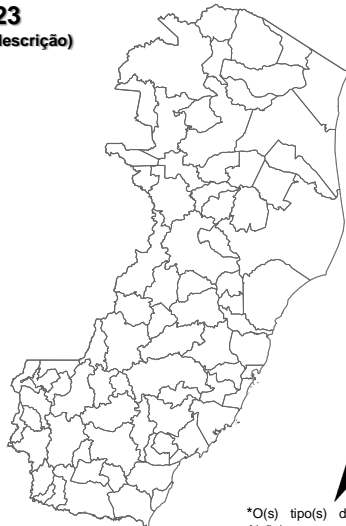
Impacto\*:

Excepcional

Alto

Moderado

Sem aviso



\*O(s) tipo(s) de aviso no mapa é(são) representado(s) pelo ícone da Cobrade.

(a)

**Avisos Meteorológicos**

Válidos para:  
**14/04/2023**  
(detalhes na descrição)

Impacto\*:

Excepcional

Alto

Moderado

Sem aviso



\*O(s) tipo(s) de aviso no mapa é(são) representado(s) pelo ícone da Cobrade.

(b)

Validade	Tipo	Impacto	Região Afetada
-	-	-	-

Impactos: moderado – prob. num. de 30-50% (exceto tempestades severas) e alto – prob. num. >50% para tempo severo (tipo). Excepcional: prob. para tempo sev. raro.

**Alertas geológicos e hidrológicos:**

- Alertas geológicos e hidrológicos do Cemaden: [não há alertas ativos](#)
- Monitoramento hidrológico: [Sace](#), [boletim semanal \(Grande Vitória\)](#) e [sala de situação](#)

**4. FONTES DE DADOS**

- [Defesa Civil Nacional](#)
- [Inmet](#)
- [CPTEC/Inpe](#)
- [Cemaden](#)
- [CPRM](#)
- [Nomads/NCEP/NOAA](#)
- [CPC/NCEP/NOAA](#)
- [MSC](#)
- [Godae](#)
- [ECMWF](#)
- [DW](#)
- [JMA](#)