



BOLETIM DE AVISOS METEOROLÓGICOS E ALERTAS

ESTADO DO ESPÍRITO SANTO

28 de outubro de 2022

Número: 20221028.0 – Atualizado às 11:59 (horário de Brasília)

A Coordenadoria Estadual de Proteção e Defesa Civil, órgão coordenador do Sistema Estadual de Monitoramento e Alerta de Desastres, conforme decreto 4488-R de 09 de agosto 2019, registra:

1. SITUAÇÃO

Fim de semana de tempo abafado e pancadas de chuva com trovoadas em trechos da Região Sul e Serrana. É provável que a próxima semana tenha grandes mudanças de tempo.

2. TEMPO SEVERO PREVISTO

Simbologia: – / Cobrade: –

Todo o território do Espírito Santo se encontra em seca, segundo o [Monitor de Secas](#):

Cobrade 1.4.1.1.0  .

[>> Acesse as definições](#)

3. RECOMENDAÇÕES

As recomendações para lidar com os fenômenos adversos e seus possíveis efeitos podem ser acessadas na [página dedicada](#) do Ministério do Desenvolvimento Regional.

4. ANÁLISE SINÓTICA, PREVISÃO DE TEMPO, AVISOS E ALERTAS

A quinta-feira (27) não teve registro de chuva no estado, de acordo com os dados dos pluviômetros oficiais e de outros instrumentos de monitoramento meteorológico.

Até o fechamento desta edição de sexta-feira (28) era possível inferir, a partir dos dados de satélite, pouca ou nenhuma nebulosidade, dependendo da região do estado (Figura 1). Uma massa de ar seco e quente atuava sobre a maior parte do Espírito Santo. Não foi possível acessar os dados do radar meteorológico de Santa Teresa.

Até as 11h30 (horário de Brasília), nenhum acumulado de chuva tinha sido registrado.

>> Encontre as definições de alguns termos técnicos, utilizados neste item, no anexo e em [1](#), [2](#), [3](#) e [4](#)

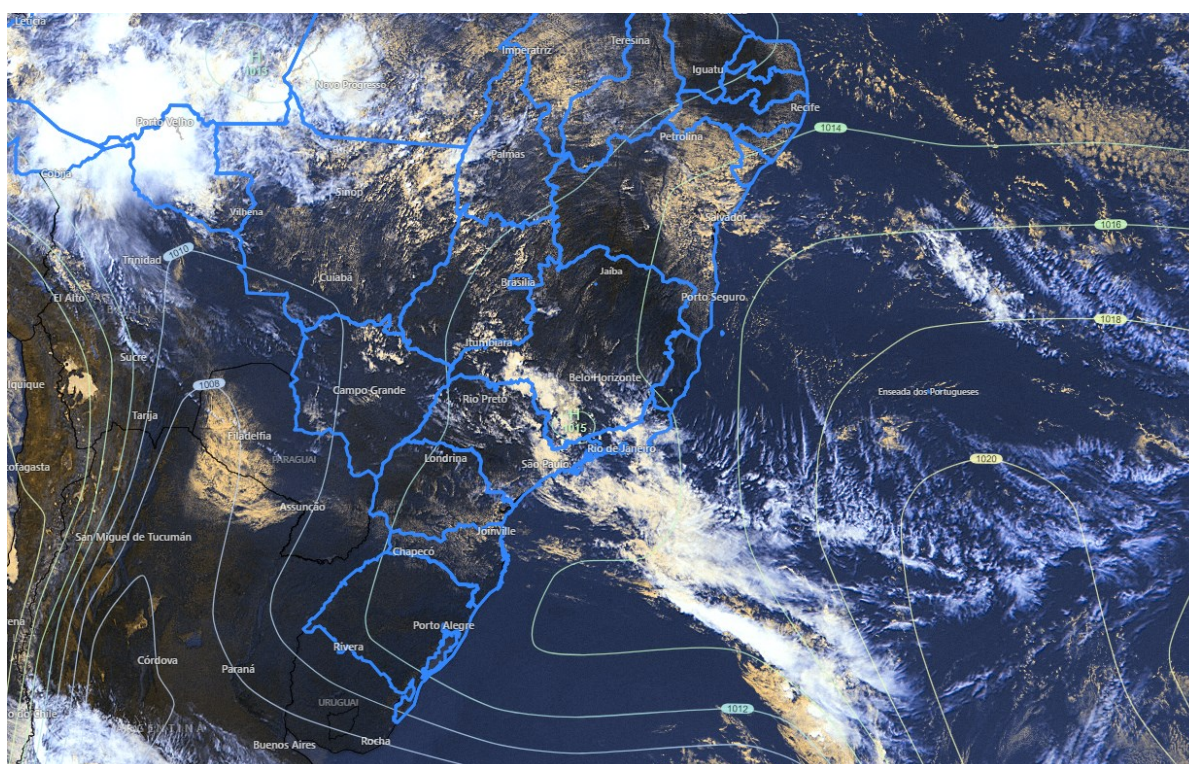


Sexta-feira (28/10/2022)

O restante desta sexta-feira (28) tem predomínio de sol e calor no estado. A partir da tarde ocorrem pancadas isoladas de chuva com trovoadas do Caparaó ao sul da Região Serrana (Figura 2a). Essa chuva pode ser localmente moderada/forte, mas não há previsão de acumulados excepcionais. Não há expectativa de chuva para as demais regiões. Os ventos típicos do litoral sul aceleraram a partir da tarde, com rajadas de até 55 km/h.

Figura 1 – Imagem do satélite GOES-16 às 14:10 UTC (canal visível) e isóbaras às 15 UTC de 28/10/2022.

- L – Sistema de Baixa Pressão
- H – Sistema de Alta Pressão



Fontes: Windy; ECMWF; NOAA.

Sábado (29/10/2022)

Sábado (29) com predomínio de tempo aberto no Espírito Santo, sendo que pode ocorrer alguma variação de nuvens no início da manhã em trechos da metade norte capixaba. A partir da tarde ocorrem pancadas isoladas de chuva com trovoadas do Caparaó ao sul da Região Serrana (Figura 2b). Essa chuva pode ser localmente moderada/forte, mas não há previsão de



acumulados excepcionais. Não há expectativa de chuva para as demais regiões. Os ventos típicos do litoral sul aceleraram a partir da tarde, com rajadas de até 60 km/h.

Tendências para domingo e segunda-feira (30 e 31/10/2022)

Domingo (30) com variação de nuvens no início da manhã em trechos da metade norte capixaba, com chuva passageira em pontos do litoral norte, também não se descartando alguma chuva rápida na região das Três Santas. A partir da tarde ocorrem pancadas de chuva com trovoadas na Região Sul (exceto litoral) e em trechos da Região Serrana (Figura 2c). A chuva pode ser localmente moderada/forte, mas não há previsão de acumulados excepcionais, por ora. Não há expectativa de chuva para as demais regiões. Os ventos típicos do litoral sul aceleraram a partir da tarde, com rajadas de até 65 km/h.

A segunda-feira (31) tem variação de nuvens pela manhã no centro e norte do estado. Ocorrem pancadas de chuva com trovoadas, a partir da tarde, no setor sudoeste capixaba, avançando para a Região Serrana (Figura 2d). Essa chuva pode ser localmente moderada/forte, não se descartando algum acumulado expressivo em pontos isolados. Apesar de a probabilidade ser baixa, não se descarta alguma pancada isolada de chuva entre a Grande Vitória e o setor noroeste do estado, sendo mais provável à noite.

A condição de tempo detalhada pode ser acessada na [página da CM/Incaper](#).

Previsão probabilística de chuva

Sexta-feira (28) – Figura 2a: 60%* de probabilidade para acumulados de chuva de 2 a 10 mm em trechos da área esverdeada e 50-60%* de probabilidade para acumulados de chuva isolados de 10 a 30 mm nas áreas amareladas. Não há expectativa de acumulados de chuva nas demais áreas.

Sábado (29) – Figura 2b: 60*-70% de probabilidade para acumulados de chuva de 2 a 10 mm em trechos da área esverdeada e 60%* de probabilidade para acumulados de chuva isolados de 10 a 30 mm nas áreas amareladas. Não há expectativa de acumulados de chuva nas demais regiões.

Domingo (30) – Figura 2c: 70-80% de probabilidade para acumulados de chuva esparsos de 2 a 10 mm nas áreas esverdeadas e 60*-70% de probabilidade para acumulados de chuva isolados de 10 a 30 mm nas áreas amareladas. Não há expectativa de acumulados de chuva nas demais regiões.

Segunda-feira (31) – Figura 2d: 50-60%* de probabilidade para acumulados de chuva esparsos de 2 a 10 mm nas áreas esverdeadas, 70% de probabilidade para acumulados de chuva isolados de 10 a 30 mm nas áreas amareladas e até 60%* de probabilidade para acumulados de 30 a 50 mm na região alaranjada, sendo que não se descarta algum acumulado pontual



superior a 50 mm na área hachurada (30% de probabilidade). Não há expectativa de acumulados de chuva nas demais regiões.

*Os modelos apresentaram muita discordância entre si para o(s) intervalo(s) de chuva nesta(s) probabilidade(s).

Figura 2 – Previsão probabilística (%) relativa aos intervalos diários de chuva previstos (mm/dia) para 28 (a), 29 (b), 30 (c) e 31/10/2022 (d).

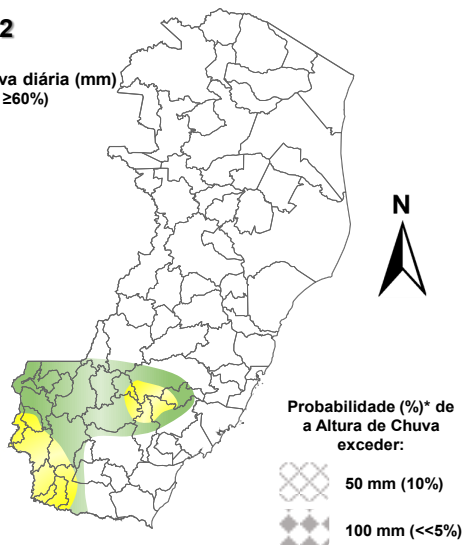


Previsão Probabilística de Chuva

Válida para:
28/10/2022

Altura de chuva diária (mm)
(Probabilidade $\geq 60\%$)

- >70
- 50 a 70
- 30 a 50
- 10 a 30
- 2 a 10
- 0 a 2



*Probabilidades inferiores a 30% para valores >50 ou >100 não são apresentadas no mapa.

Modelos meteorológicos utilizados: GFS, CMC, ICON, ECMWF, UKMO, ACCESS, CMA, ARPEGE, GDAPS, GEFS, GEPS, WRF, COSMO, entre outros.

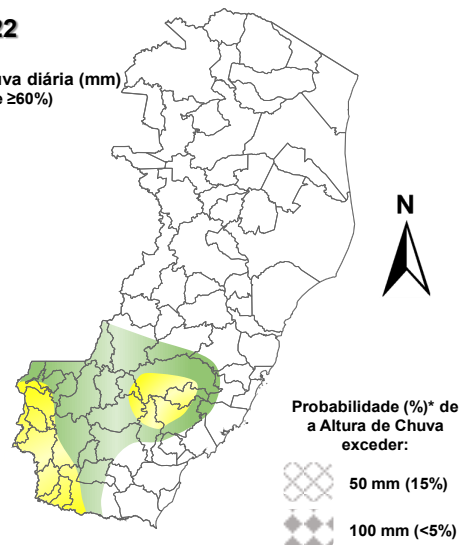
(a)

Previsão Probabilística de Chuva

Válida para:
29/10/2022

Altura de chuva diária (mm)
(Probabilidade $\geq 60\%$)

- >70
- 50 a 70
- 30 a 50
- 10 a 30
- 2 a 10
- 0 a 2



*Probabilidades inferiores a 30% para valores >50 ou >100 não são apresentadas no mapa.

Modelos meteorológicos utilizados: GFS, CMC, ICON, ECMWF, UKMO, ACCESS, CMA, ARPEGE, GDAPS, GEFS, GEPS, WRF, COSMO, entre outros.

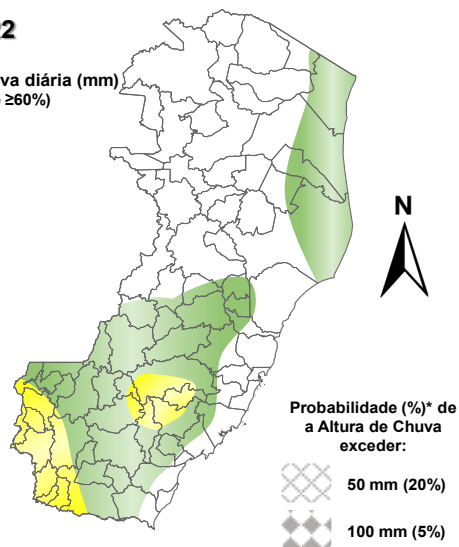
(b)

Previsão Probabilística de Chuva

Válida para:
30/10/2022

Altura de chuva diária (mm)
(Probabilidade $\geq 60\%$)

- >70
- 50 a 70
- 30 a 50
- 10 a 30
- 2 a 10
- 0 a 2



*Probabilidades inferiores a 30% para valores >50 ou >100 não são apresentadas no mapa.

Modelos meteorológicos utilizados: GFS, CMC, ICON, ECMWF, UKMO, ACCESS, CMA, ARPEGE, GDAPS, GEFS, GEPS, WRF, COSMO, entre outros.

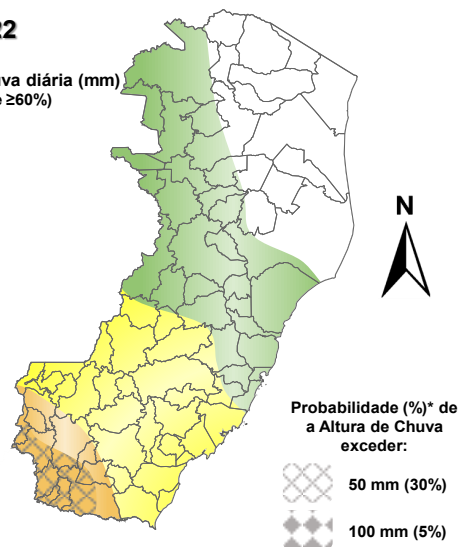
(c)

Previsão Probabilística de Chuva

Válida para:
31/10/2022

Altura de chuva diária (mm)
(Probabilidade $\geq 60\%$)

- >70
- 50 a 70
- 30 a 50
- 10 a 30
- 2 a 10
- 0 a 2



*Probabilidades inferiores a 30% para valores >50 ou >100 não são apresentadas no mapa.

Modelos meteorológicos utilizados: GFS, CMC, ICON, ECMWF, UKMO, ACCESS, CMA, ARPEGE, GDAPS, GEFS, GEPS, WRF, COSMO, entre outros.

(d)

[>> Explicação dos mapas](#)

Acumulado de chuva previsto para o período de 28/10 a 03/11/2022



A previsão quantitativa/probabilística de chuva para os próximos 7 dias apresentou muitas diferenças entre os modelos meteorológicos, especialmente para a faixa leste e metade norte do estado. De modo geral, há um indicativo para acumulado de chuva de 40 a 60 mm no centro-norte do estado e setor sudeste, mas existe divergência na modelagem para este setor capixaba (Figura 3). Já nas áreas alaranjadas da mesma figura, o acumulado deve variar entre 60 e 80 mm, com máximos isolados de 80-100 mm. As regiões avermelhadas podem acumular mais de 80 mm, com máximos que podem ultrapassar 100 mm.

Figura 3 – Previsão probabilística (mm) de chuva acumulada para o período de 28/10 a 03/11/2022 no estado.

Previsão Probabilística de Chuva

Válida para:

28/10 a 03/11/2022

Altura de chuva
Acumulada em 7 dias (mm)
(Probabilidade $\geq 50\%$)*

>100

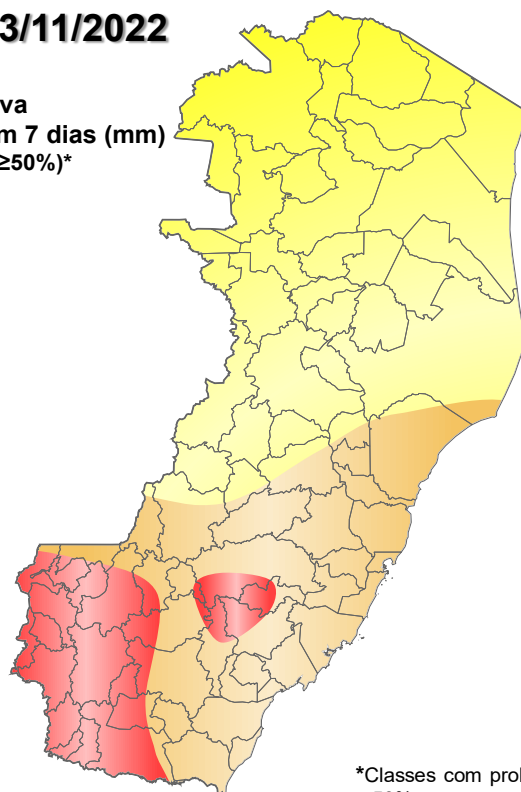
80 a 100

60 a 80

40 a 60

20 a 40

<20



*Classes com probabilidades inferiores a 50% não são apresentadas no mapa.

Modelos meteorológicos utilizados: GFS, CMC, ICON, ECMWF, ACCESS, CMA, GDAPS, GEFS (ensemble), GEPS (Ensemble), WRF e COSMO.

[>> Entenda este mapa](#)

Figura 4 – Avisos meteorológicos vigentes, de acordo com a previsão da Cepdec.



Avisos Meteorológicos

Válidos para:
28 e 29/10/2022
(sem avisos)

Impacto*:

Excepcional

Alto

Moderado

Sem aviso



*O(s) tipo(s) de aviso no mapa é(são) representado(s) pelo ícone da Cobrade.

Modelos meteorológicos utilizados: GFS, CMC, ICON, ECMWF, UKMO, ACCESS, CMA, ARPEGE, GDAPS, GEFS, GEPS, WRF, COSMO, entre outros.

(a)

Avisos Meteorológicos

Válidos para:
30/10/2022
(sem avisos)

Impacto*:

Excepcional

Alto

Moderado

Sem aviso



*O(s) tipo(s) de aviso no mapa é(são) representado(s) pelo ícone da Cobrade.

Modelos meteorológicos utilizados: GFS, CMC, ICON, ECMWF, UKMO, ACCESS, CMA, ARPEGE, GDAPS, GEFS, GEPS, WRF, COSMO, entre outros.

(b)

Validade	Tipo	Impacto	Região Afetada
-	-	-	-

Impactos: moderado – prob. de 30-50% (exceto tempestades severas) e alto – prob. >50% para o tempo severo previsto (tipo). Excepcional: prob. para tempo sev. raro.

Avisos e alertas de parceiros:

- Avisos meteorológicos: os avisos meteorológicos das instituições parceiras da Cepdec podem ser acessados nos sites do [Incaper](#) e [Inmet](#)
- Alertas geo-hidrológicos: [não há alertas ativos](#)
- Monitoramento hidrológico: [Sace](#), [boletim semanal \(Grande Vitória\)](#) e [sala de situação](#)

5. FONTES DE DADOS/INFORMAÇÕES

- [Defesa Civil Nacional](#)
- [Inmet](#)
- [CPTEC/Inpe](#)
- [Cemaden](#)
- [Incaper](#)
- [CPRM](#)
- [Nomads/NCEP/NOAA](#)
- [CPC/NCEP/NOAA](#)
- [MSC](#)
- [Godae](#)
- [ECMWF](#)
- [DW](#)
- [JMA](#)

Elaborado por Bruce Pontes (CREA AL-1530/D).