



BOLETIM DE AVISOS METEOROLÓGICOS E ALERTAS

ESTADO DO ESPÍRITO SANTO

25 de fevereiro de 2022

Número: 20220225.0 – Atualizado às 12:49 (horário de Brasília)

A Coordenadoria Estadual de Proteção e Defesa Civil, órgão coordenador do Sistema Estadual de Monitoramento e Alerta de Desastres, conforme decreto 4488-R de 09 de agosto 2019, registra:

1. SITUAÇÃO

Feriado sem previsão de tempo severo.

2. TEMPO SEVERO PREVISTO

Simbologia: - – Tipo: - – Cobrada: -

[>> Acesse as definições](#)

3. RECOMENDAÇÕES

As recomendações para lidar com os fenômenos adversos e seus possíveis efeitos podem ser acessadas na página da [Cepdec](#).

4. ANÁLISE SINÓTICA, PREVISÃO DE TEMPO, AVISOS E ALERTAS

A quinta-feira (24) observou pancadas de chuva em trechos da Serrana e dos Pontões Capixabas. O acumulado médio ficou entre 5 e 15 mm nestas regiões, mas os máximos chegaram aos 40-50 mm, sendo que as estimativas do radar meteorológico apontaram mais de 70 mm em pontos isolados.

Até o fechamento desta edição de sexta-feira (25), dados de satélite mostravam tempo aberto sobre grande parte do estado, com exceção de trechos da metade norte capixaba (Figura 1). Os dados do radar meteorológico de Santa Teresa estavam desatualizados. Até as 12h20 (horário de Brasília), alguns pluviômetros da metade norte do estado haviam acumulado entre 2 e 12 mm.

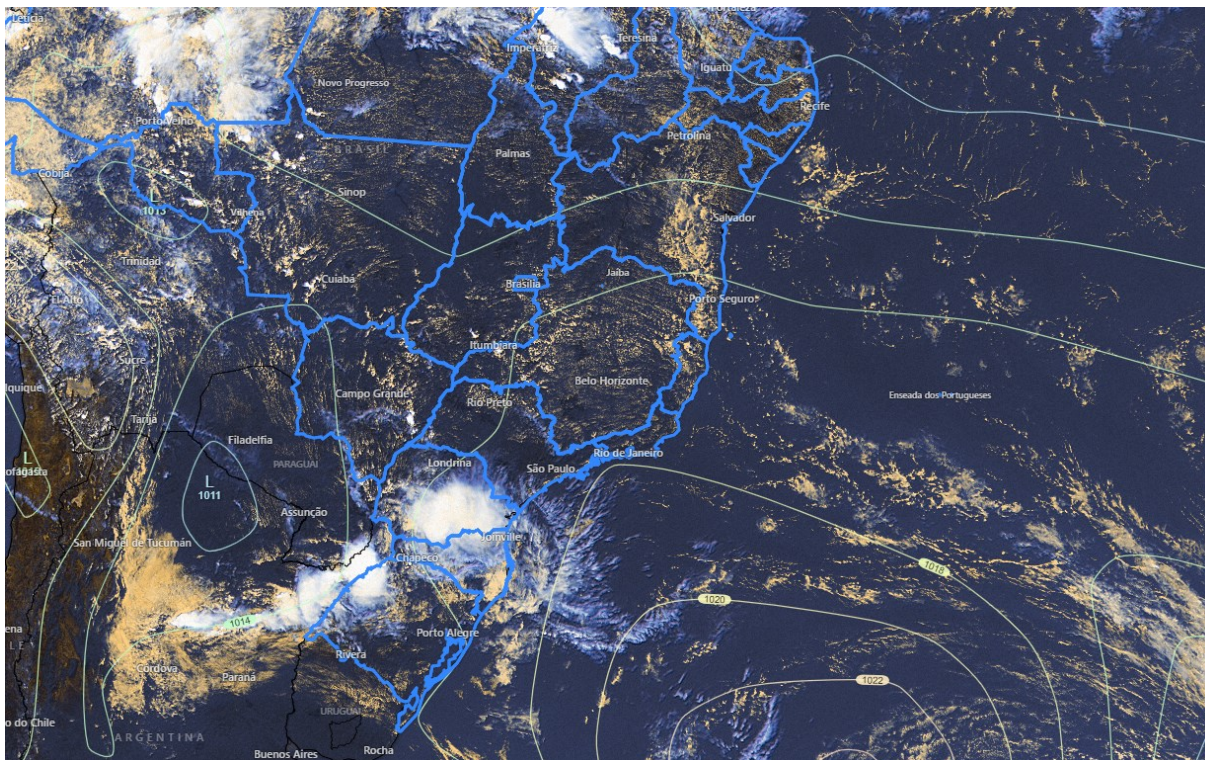
>> Encontre as definições de alguns termos técnicos, utilizados neste item, em [1](#), [2](#), [3](#) e [4](#)

Sexta-feira (25/02/2022)

Esta sexta-feira (25) tem aberturas de sol no Espírito Santo, mas há expectativa de chuva, a partir da tarde, em parte da Região Serrana (com trovoadas em alguns pontos) e chuvas rápidas a qualquer hora na metade norte capixaba. A Grande Vitória deve registrar chuva passageira à noite (o oeste da região pode registrar chuva esparsa à tarde). Não há expectativa de chuva para as áreas central e sul da Região Sul (Figura 2a). A temperatura segue nos [padrões típicos de fevereiro](#).

Figura 1 – Imagem do satélite GOES-16 às 15:00 UTC (canal visível) e isóbaras às 16 UTC de 25/02/2022.

- L – Sistema de Baixa Pressão
- H – Sistema de Alta Pressão



Fontes: Windy; ECMWF; NOAA.

Sábado (26/02/2022)

Sábado (26) com aberturas de sol no Espírito Santo. Não há previsão de chuva para o centro-sudoeste da Região Sul (Figura 2b), mas há expectativa de chuva ocasional nas demais regiões do estado, podendo ser mais frequente e localmente significativa em pontos da Serra e do setor norte capixaba (Figura 2b, áreas amarelada e alaranjada).

Tendências para o feriado (27/02 a 03/03/2022)

Domingo (27) de tempo aberto nos extremos norte e sudeste. Ocorrem pancadas ocasionais de chuva nas demais regiões, sendo mais frequentes e localmente significativas no sudoeste e área central do estado (Figura 2c).

A previsão numérica de tempo apresentou grandes diferenças entre os modelos, para a segunda-feira (28). De modo geral, há expectativa de chuva passageira em trechos da metade norte do estado e no leste da Região Serrana (Figura 2d). A probabilidade de chuva é baixa para as demais áreas capixabas.

A previsão para a terça-feira (01) é similar à do dia anterior, mas a chuva tende a ser ainda mais esparsa. A quarta-feira (02) pode registrar chuva rápida em pontos do centro-nordeste do estado. Na quinta-feira (03), possível chuva passageira em pontos do extremo-nordeste



capixaba. Em todos estes dias, o predomínio é de sol, com temperaturas elevadas, típicas de fevereiro.

A condição de tempo detalhada pode ser acessada na [página da CM/Incaper](#).

Previsão probabilística de chuva

Sexta-feira (25) – Figura 2a: probabilidade 60 (Grande Vitória)/70% para chuvas pontuais de 1-5 mm em trechos das áreas esverdeadas (30/40% para valores isolados de 5-15 mm). Probabilidade de 75% para chuvas pontuais de 10-20 mm em trechos da área amarelada.

Sábado (26) – Figura 2b: probabilidade 75% para chuvas pontuais de 1-5 mm em trechos das áreas esverdeadas (40% para valores isolados de 5-15 mm). Probabilidade de 60%* para chuvas pontuais de 10-20 mm em trechos da área amarelada. Probabilidade de 60%* para chuvas pontuais de 20-40 mm em trechos da área alaranjada.

Domingo (27) – Figura 2c: probabilidade 75% para chuvas pontuais de 1-5 mm em trechos da área esverdeada (35% para valores isolados de 5-15 mm). Probabilidade de 70% para chuvas pontuais de 10-20 mm em trechos da área amarelada. Probabilidade de 60%* para chuvas pontuais de 20-40 mm em trechos da área alaranjada.

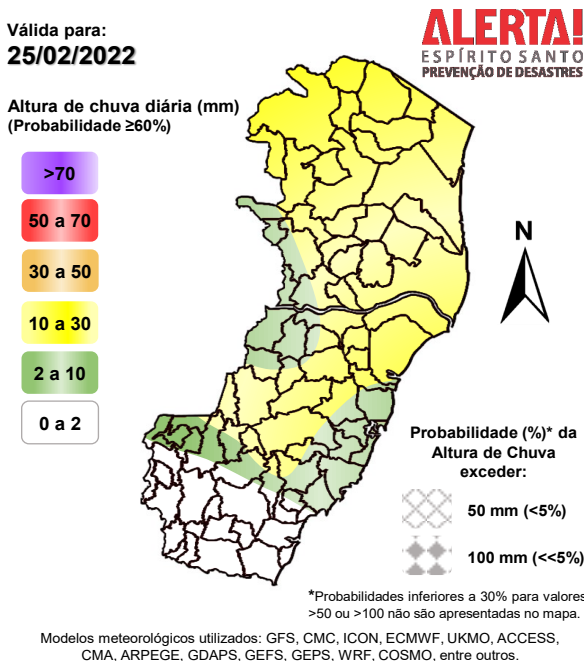
Segunda-feira (28) – Figura 2c: probabilidade 60%* para chuvas pontuais de 1-5 mm em trechos da área esverdeada (25% para valores isolados de 5-15 mm). Probabilidade de 60%* para chuvas pontuais de 10-20 mm em trechos da áreas amareladas.

*Os modelos apresentaram muita discordância entre si para o(s) intervalo(s) de chuva nesta(s) probabilidade(s).



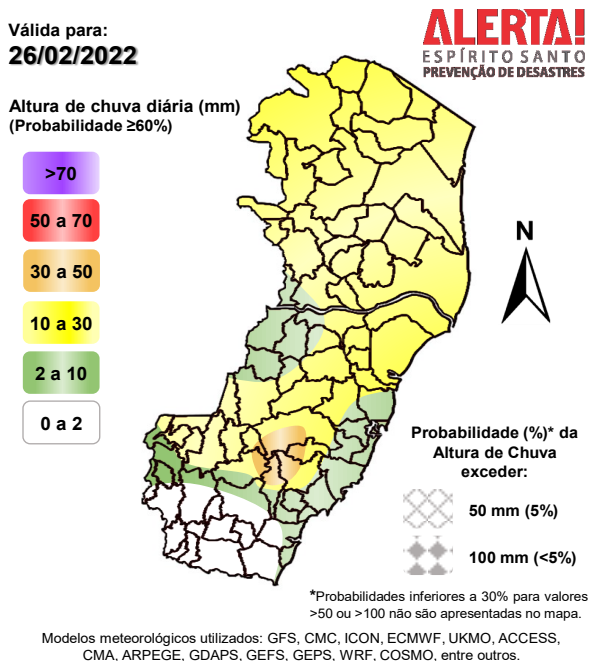
Figura 2 – Previsão probabilística (%) relativa aos intervalos diários de chuva previstos (mm/dia) para 25 (a), 26 (b), 27 (c) e 28/02/2022 (d).

Previsão Probabilística de Chuva



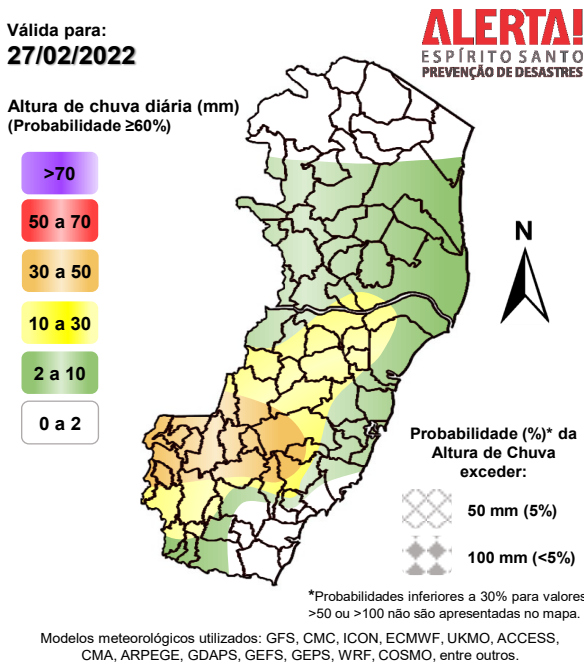
(a)

Previsão Probabilística de Chuva



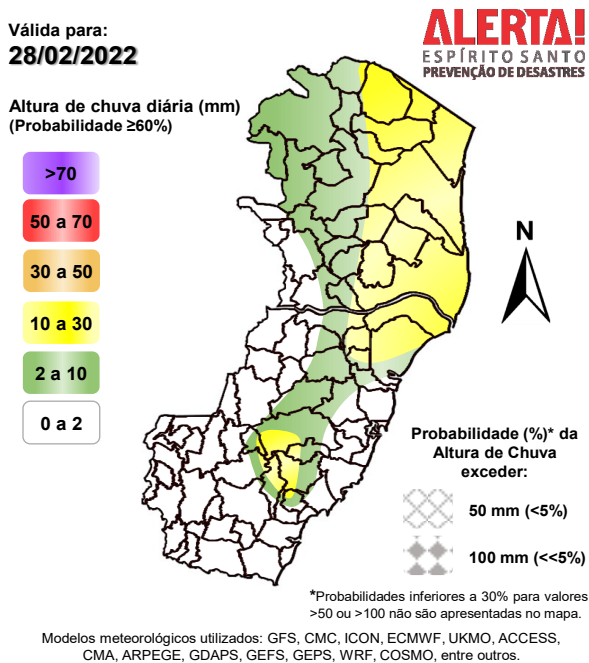
(b)

Previsão Probabilística de Chuva



(c)

Previsão Probabilística de Chuva



(d)

[>> Explicação dos mapas](#)



Acumulado de chuva previsto para o período de 25/02 a 03/03/2022

A previsão quantitativa/probabilística de chuva para os próximos 7 dias sugere um acumulado médio de 20-40 mm na área esverdeada, 40-60 mm na área amarelada e 60-80 mm em pontos das áreas alaranjadas da Figura 3.

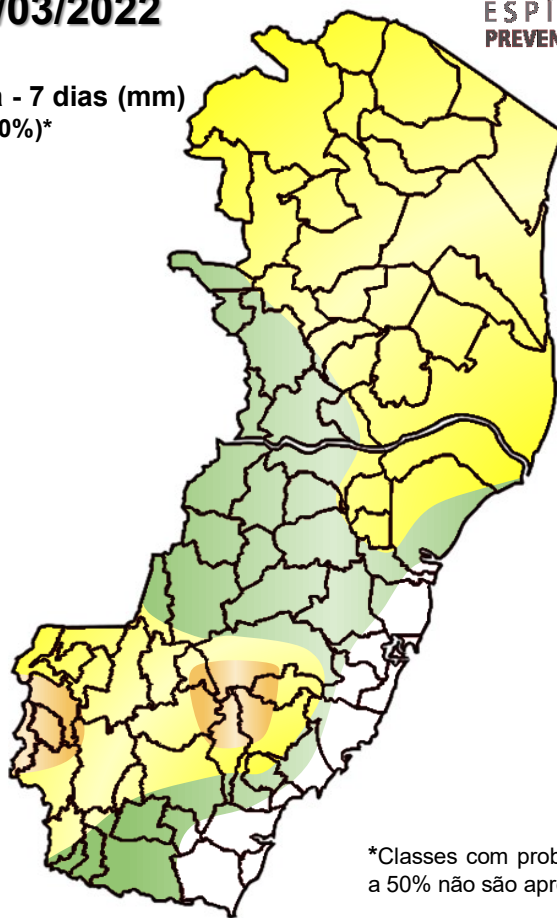
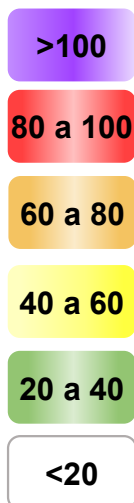
Figura 3 – Previsão probabilística (mm) de chuva acumulada para o período de 25/02 a 03/03/2022 no estado.

Previsão Probabilística de Chuva

Válida para:
25/02 a 03/03/2022

ALERTA!
ESPÍRITO SANTO
PREVENÇÃO DE DESASTRES

Altura de chuva - 7 dias (mm)
(Probabilidade $\geq 50\%$)*



*Classes com probabilidades inferiores a 50% não são apresentadas no mapa.

Modelos meteorológicos utilizados: GFS, CMC, ICON, ECMWF, ACCESS, CMA, GDAPS, GEFS (ensemble), GEPS (Ensemble), WRF e COSMO.

[>> Entenda este mapa](#)

Figura 4 – Avisos meteorológicos vigentes, de acordo com a previsão do Sistema Alerta!.

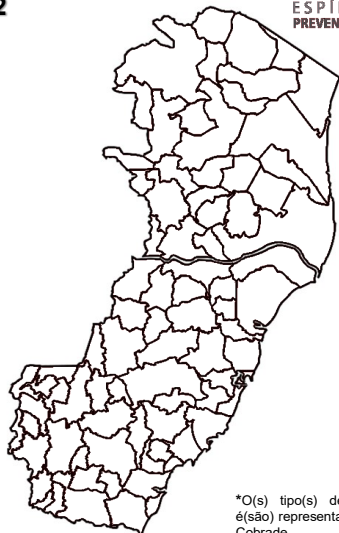
Avisos Meteorológicos

Válidos para:
25/02/2022
(sem avisos)

ALERTA!
ESPÍRITO SANTO
PREVENÇÃO DE DESASTRES

Impacto*:

- Excepcional
- Alto
- Moderado
- Sem aviso



*O(s) tipo(s) de aviso no mapa é(ão) representado(s) pelo ícone da Cobrade.

Modelos meteorológicos utilizados: GFS, CMC, ICON, ECMWF, UKMO, ACCESS, CMA, ARPEGE, GDAPS, GEFS, GEPS, WRF, COSMO, entre outros.

(a)

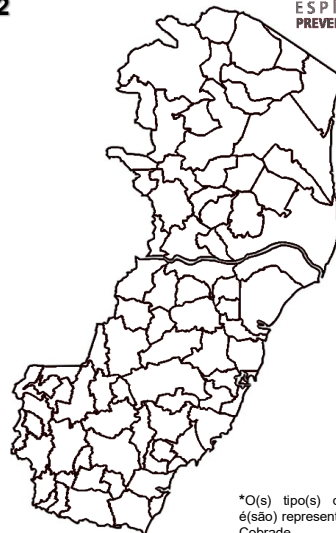
Avisos Meteorológicos

Válidos para:
26/02/2022
(sem avisos)

ALERTA!
ESPÍRITO SANTO
PREVENÇÃO DE DESASTRES

Impacto*:

- Excepcional
- Alto
- Moderado
- Sem aviso



*O(s) tipo(s) de aviso no mapa é(ão) representado(s) pelo ícone da Cobrade.

Modelos meteorológicos utilizados: GFS, CMC, ICON, ECMWF, UKMO, ACCESS, CMA, ARPEGE, GDAPS, GEFS, GEPS, WRF, COSMO, entre outros.

(b)

Validade	Tipo	Impacto	Região Afetada
-	-	-	-

Impactos: moderado – prob. de 30-50% (exceto tempestades severas) e alto – prob. >50% para o tempo severo previsto (tipo). Excepcional: prob. para tempo sev. raro.

Avisos e alertas de parceiros:

- Avisos meteorológicos: os avisos meteorológicos das instituições parceiras da Cepdec podem ser acessados nos sites do [Incaper](#) e [Inmet](#)
- Alertas geo-hidrológicos: [não há alertas ativos](#)
- Monitoramento hidrológico: [Sace](#), [boletim semanal \(Grande Vitória\)](#) e [sala de situação](#)

5. FONTES DE DADOS/INFORMAÇÕES

- [Defesa Civil Nacional](#)
- [Inmet](#)
- [CPTEC/Inpe](#)
- [Cemaden](#)
- [Incaper](#)
- [CPRM](#)
- [Nomads/NCEP/NOAA](#)
- [CPC/NCEP/NOAA](#)
- [MSC](#)
- [Godae](#)
- [ECMWF](#)
- [DW](#)
- [JMA](#)