



BOLETIM DE AVISOS METEOROLÓGICOS E ALERTAS

ESTADO DO ESPÍRITO SANTO

23 de fevereiro de 2022

Número: 20220223.0 – Atualizado às 12:28 (horário de Brasília)

A Coordenadoria Estadual de Proteção e Defesa Civil, órgão coordenador do Sistema Estadual de Monitoramento e Alerta de Desastres, conforme decreto 4488-R de 09 de agosto 2019, registra:

1. SITUAÇÃO

Quarta-feira com pancadas de chuva com trovoadas em alguns trechos do estado. A quinta-feira deve ter temporais em pontos das montanhas capixabas e vizinhanças.

2. TEMPO SEVERO PREVISTO



Simbologia: – **Tipo:** Tempestade local/convectiva – **Cobrade:** 1.3.2.1.2 e/ou 1.3.2.1.3 e/ou 1.3.2.1.4 e/ou 1.3.2.1.5 (detalhes no item 4)

[>> Acesse as definições](#)

3. RECOMENDAÇÕES

As recomendações para lidar com os fenômenos adversos e seus possíveis efeitos podem ser acessadas na página da [Cepdec](#).

4. ANÁLISE SINÓTICA, PREVISÃO DE TEMPO, AVISOS E ALERTAS

A terça-feira (22) observou pancadas de chuva em alguns trechos da Serrana e setor nordeste do estado, com acumulado médio de 2 a 10 mm nestas áreas e máximo de 15-30 mm em pontos isolados da Serrana.

Até o fechamento desta edição de quarta-feira (23), dados de satélite mostravam nebulosidade variável na maior parte do estado, com destaque para a metade norte capixaba e vizinhanças de Alfredo Chaves/Vargem Alta (Figura 1). Os dados do radar meteorológico de Santa Teresa estavam desatualizados. Até as 12h00 (horário de Brasília), alguns pluviômetros da metade norte do estado haviam registrado até 1 mm.

>> Encontre as definições de alguns termos técnicos, utilizados neste item, em [1](#), [2](#), [3](#) e [4](#)

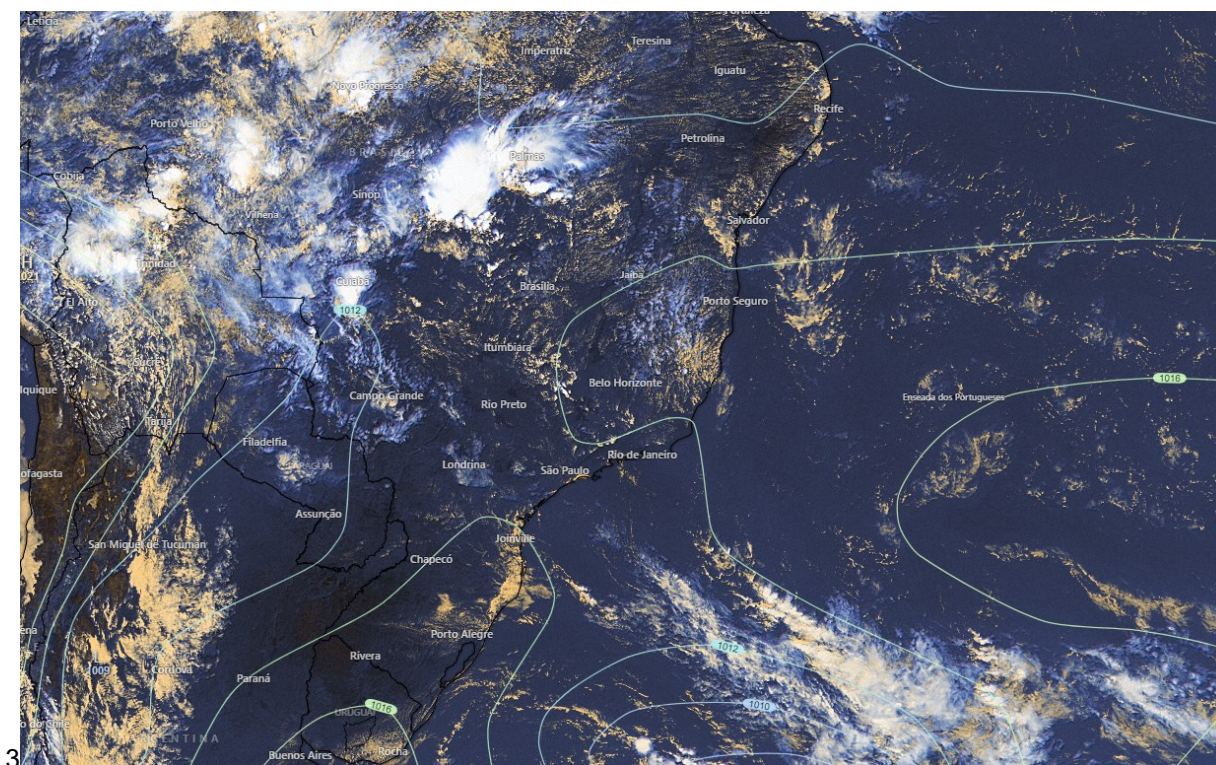
Quarta-feira (23/02/2022)

Quarta-feira (23) com tempo firme no litoral sul e parte da Grande Vitória (exceto Fundão, Guarapari e Viana). Para a maior parte das montanhas capixabas, a previsão é de pancadas esparsas de chuva com trovoadas, da tarde para a noite (Figura 2a), devido à formação de

aglomerados convectivos. Essa chuva pode ser moderada em alguns pontos. A metade norte do estado tem sol e chuvas rápidas ocasionais.

Figura 1 – Imagem do satélite GOES-16 às 14:40 UTC (canal visível) e isóbaras às 15 UTC de 23/02/2022.

- L – Sistema de Baixa Pressão
- H – Sistema de Alta Pressão



Fontes: Windy; ECMWF; NOAA.

Quinta-feira (24/02/2022)

A quinta-feira (24) tem aumento da temperatura diurna e da instabilidade no estado. Aglomerados convectivos se formam sobre a maior parte das **montanhas capixabas** e vizinhanças, provocando **pancadas de chuva com trovoadas, que podem ser localmente fortes e vir acompanhadas por rajadas de vento, não se descartando ocorrência de granizo** (Figura 2b e 4b). A maior parte da metade norte capixaba tem tempo seco, mas podem ocorrer pancadas isoladas de chuva com trovoadas isoladas, a partir da tarde, no litoral sudeste (probabilidade moderada para baixa – dentro da área tracejada da Figura 2b) e no sudoeste/oeste da Região Noroeste (Figura 2b – áreas esverdeadas).

Tendências para sexta-feira e sábado (25 e 26/02/2022)

Sexta-feira (25) de baixa confiança na previsão de tempo para o estado, uma vez que os modelos numéricos apresentaram muita disparidade entre as previsões numéricas. De modo geral, ocorrem aberturas de sol no Espírito Santo, mas há expectativa de chuva ocasional em parte da Região Serrana e na metade norte capixaba. A probabilidade de chuva é pequena para as demais regiões (Figura 2c).



Sábado (26) também com baixa confiança na previsão de tempo para o estado, uma vez que os modelos numéricos apresentaram muita disparidade entre as previsões numéricas. De modo geral, ocorrem aberturas de sol no Espírito Santo, mas há expectativa de chuva ocasional em parte da metade norte e da Região Serrana. A probabilidade de chuva é pequena para as demais regiões (Figura 2d).

A condição de tempo detalhada pode ser acessada na [página da CM/Incaper](#).

Previsão probabilística de chuva

Quarta-feira (23) – Figura 2a: probabilidade de 75% para chuvas pontuais de 10-30 mm em trechos da área amarelada (30% para valores isolados de 30-50 mm). Probabilidade de 70% para chuvas pontuais de 2-10 mm em trechos da área esverdeada.

Quinta-feira (24) – Figura 2b: probabilidade de 70% para chuvas de 20-40 mm em trechos da área alaranjada (**40% para valores isolados de 40-60 mm**). Probabilidade de 80% para chuvas pontuais de 10-30 mm em trechos da área amarelada (40% para valores isolados de 30-50 mm). Probabilidade de 70% para chuvas pontuais de 1-5 mm em trechos da área esverdeada (50-60%* no litoral, dentro da curva tracejada).

Sexta-feira (25) – Figura 2c: probabilidade 50-60%* para chuvas pontuais de 1-5 mm em trechos das áreas esverdeadas (20% para valores isolados de 5-15 mm). Probabilidade de 60%* para chuvas pontuais de 10-20 mm em trechos da área amarelada.

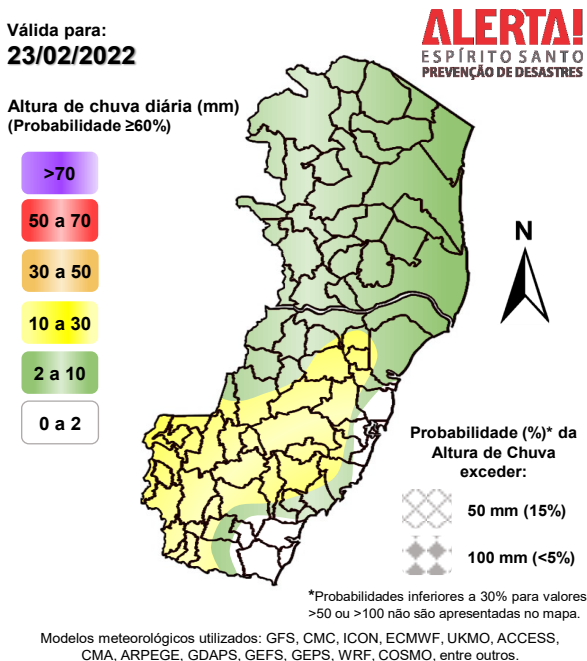
Sábado (26) – Figura 2d: probabilidade 50-60%* para chuvas pontuais de 1-5 mm em trechos da área esverdeada (25% para valores isolados de 5-15 mm). Probabilidade de 60%* para chuvas pontuais de 10-20 mm em trechos da área amarelada.

*Os modelos apresentaram muita discordância entre si para o(s) intervalo(s) de chuva nesta(s) probabilidade(s).



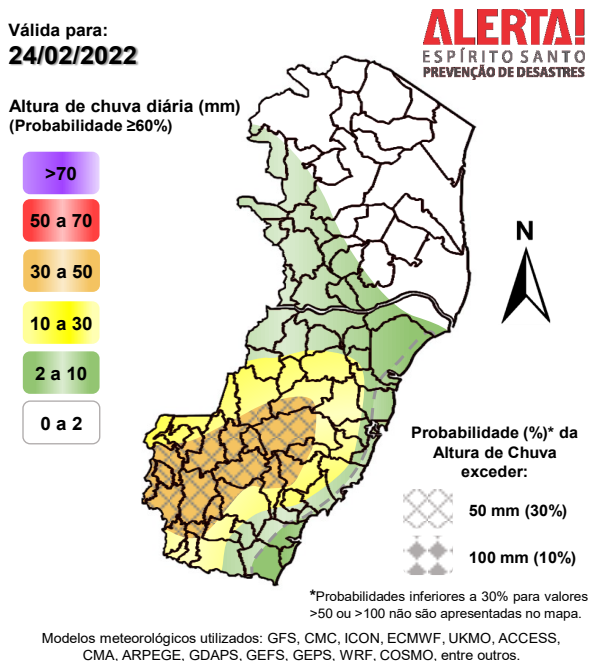
Figura 2 – Previsão probabilística (%) relativa aos intervalos diários de chuva previstos (mm/dia) para 23 (a), 24 (b), 25 (c) e 26/02/2022 (d).

Previsão Probabilística de Chuva



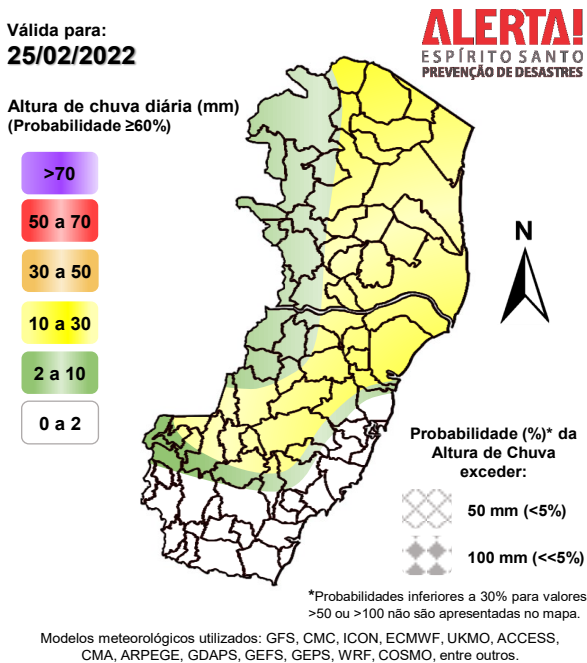
(a)

Previsão Probabilística de Chuva



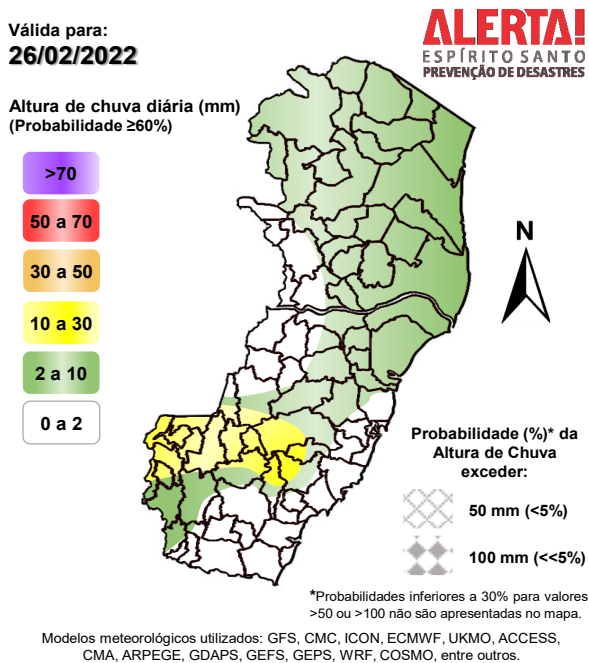
(b)

Previsão Probabilística de Chuva



(c)

Previsão Probabilística de Chuva



(d)

[>> Explicação dos mapas](#)



Acumulado de chuva previsto para o período de 23/02 a 01/03/2022

A previsão quantitativa/probabilística de chuva para os próximos 7 dias sugere um acumulado médio de 20-40 mm na área esverdeada, 40-60 mm na área amarelada e 60-80 mm em pontos da área alaranjada da Figura 3.

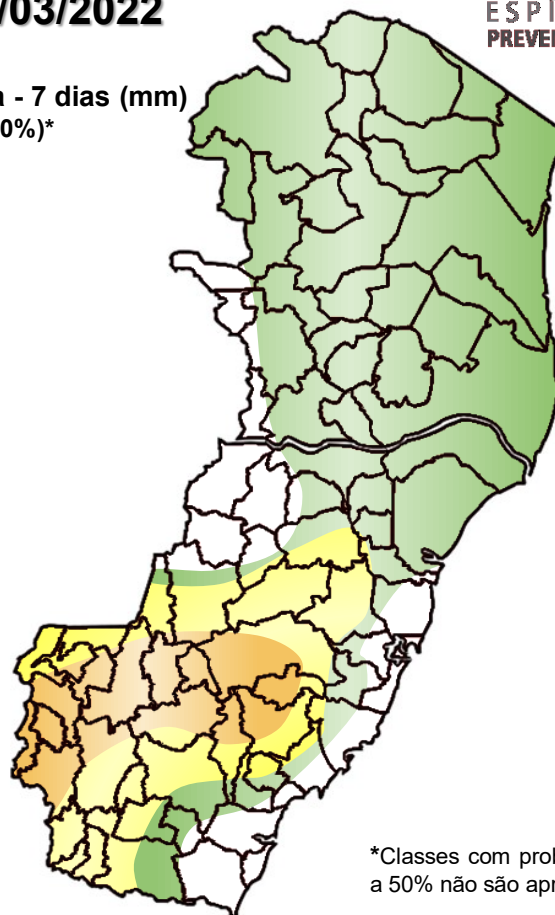
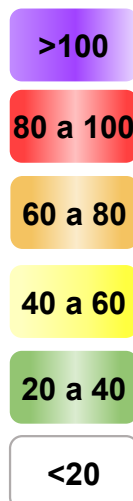
Figura 3 – Previsão probabilística (mm) de chuva acumulada para o período de 23/02 a 01/03/2022 no estado.

Previsão Probabilística de Chuva

Válida para:
23/02 a 01/03/2022



Altura de chuva - 7 dias (mm)
(Probabilidade $\geq 50\%$)*



*Classes com probabilidades inferiores a 50% não são apresentadas no mapa.

Modelos meteorológicos utilizados: GFS, CMC, ICON, ECMWF, ACCESS, CMA, GDAPS, GEFS (ensemble), GEPS (Ensemble), WRF e COSMO.

[>> Entenda este mapa](#)



Figura 4 – Avisos meteorológicos vigentes, de acordo com a previsão do Sistema Alerta!.

Avisos Meteorológicos

Válidos para:
23/02/2022
(sem avisos)

ALERTA!
ESPÍRITO SANTO
PREVENÇÃO DE DESASTRES

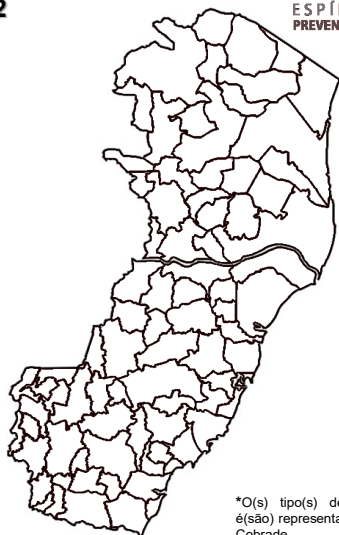
Impacto*:

Excepcional

Alto

Moderado

Sem aviso



*O(s) tipo(s) de aviso no mapa é(ão) representado(s) pelo ícone da Cobrade.

Modelos meteorológicos utilizados: GFS, CMC, ICON, ECMWF, UKMO, ACCESS, CMA, ARPEGE, GDAPS, GEFS, GEPS, WRF, COSMO, entre outros.

(a)

Avisos Meteorológicos

Válidos para:
24/02/2022
(detalhes no texto)

ALERTA!
ESPÍRITO SANTO
PREVENÇÃO DE DESASTRES

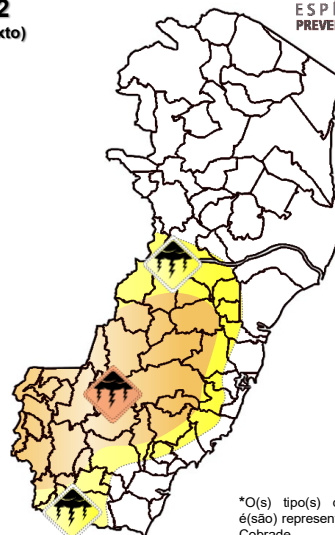
Impacto*:

Excepcional

Alto

Moderado

Sem aviso



*O(s) tipo(s) de aviso no mapa é(ão) representado(s) pelo ícone da Cobrade.

Modelos meteorológicos utilizados: GFS, CMC, ICON, ECMWF, UKMO, ACCESS, CMA, ARPEGE, GDAPS, GEFS, GEPS, WRF, COSMO, entre outros.

(b)

Validade	Tipo	Impacto	Região Afetada
24/02/2022 (tarde/noite)	Tempestade local//convectiva	Alto	Centro-sudoeste (Figura 4b – áreas alaranjadas)
24/02/2022 (tarde/noite)	Tempestade local//convectiva	Moderado	Figura 4b – áreas amareladas

Impactos: moderado – prob. de 30-50% (exceto tempestades severas) e alto – prob. >50% para o tempo severo previsto (tipo). Excepcional: prob. para tempo sev. raro.

Avisos e alertas de parceiros:

- Avisos meteorológicos: os avisos meteorológicos das instituições parceiras da Cepdec podem ser acessados nos sites do [Incaper](#) e [Inmet](#)
- Alertas geo-hidrológicos: [há alertas ativos](#)
- Monitoramento hidrológico: [Sace](#), [boletim semanal \(Grande Vitória\)](#) e [sala de situação](#)

5. FONTES DE DADOS/INFORMAÇÕES

- [Defesa Civil Nacional](#)
- [Inmet](#)
- [CPTEC/Inpe](#)
- [Cemaden](#)
- [Incaper](#)
- [CPRM](#)
- [Nomads/NCEP/NOAA](#)
- [CPC/NCEP/NOAA](#)
- [MSC](#)
- [Godae](#)
- [ECMWF](#)
- [DW](#)
- [JMA](#)