



BOLETIM DE AVISOS METEOROLÓGICOS E ALERTAS

ESTADO DO ESPÍRITO SANTO

07 de fevereiro de 2022

Número: 20220207.0 – Atualizado às 13:28 (horário de Brasília)

A Coordenadoria Estadual de Proteção e Defesa Civil, órgão coordenador do Sistema Estadual de Monitoramento e Alerta de Desastres, conforme decreto 4488-R de 09 de agosto 2019, registra:

1. SITUAÇÃO

Risco de temporais em alguns trechos das regiões Sul e Serrana (detalhes no item 4).

2. TEMPO SEVERO PREVISTO



Simbologia: – Tipo: “Tempestade local/Convectiva” – Cobrada: 1.3.2.1.2, 1.3.2.1.4 e 1.3.2.1.5

[>> Acesse as definições](#)

3. RECOMENDAÇÕES

As recomendações para lidar com os fenômenos adversos e seus possíveis efeitos podem ser acessadas na página da [Cepdec](#).

4. ANÁLISE SINÓTICA, PREVISÃO DE TEMPO, AVISOS E ALERTAS

O domingo (06) registrou pancadas de chuva em vários trechos do Espírito Santo, com acumulados de 10 a 30 mm no setor centro-noroeste e 2-10 mm nas demais regiões.

Até o fechamento desta edição de segunda-feira (07), dados de satélite mostravam variação de nebulosidade sobre a maior parte do estado (Figura 1), sendo que o Radar de Santa Teresa estimava chuva passageira em pontos isolados da região central capixaba. O acumulado diário de chuva (até as 11h40 do horário de Brasília) estava na casa dos 1-5 mm, em média, na região central do estado e no centro-norte da Grande Vitória, com um pico de ~15 mm na região de Ibirapu/João Neiva.

>> Encontre as definições de alguns termos técnicos, utilizados neste item, em [1](#), [2](#), [3](#) e [4](#)

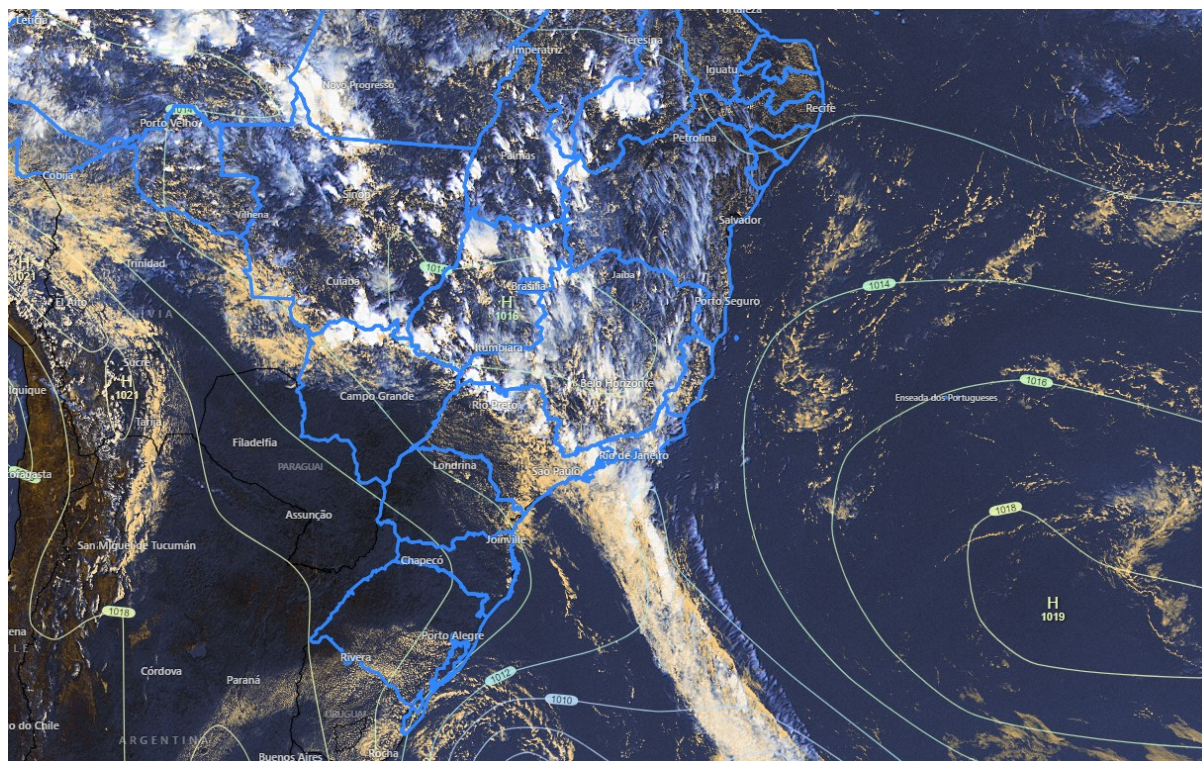
Segunda-feira (07/02/2022)

Esta segunda-feira (07) começou com pancadas rápidas de chuva em trechos da metade norte, central e norte das regiões Serrana e Grande Vitória, devido a diferentes processos meteorológicos. O sol aparece em todas as regiões, no restante do dia, com expectativa de pancadas de chuva com trovoadas em alguns trechos, especialmente na metade sul e no oeste do estado (Figura 2a). **Há risco moderado de temporais em alguns pontos da Região Sul**

e do sul da Região Serrana (Figura 4a). As condições para chuva diminuem no litoral, ao longo da tarde.

Figura 1 – Imagem do satélite GOES-16 às 15:40 UTC (canal visível) e isóbaras às 16 UTC de 07/02/2022.

- L – Sistema de Baixa Pressão
- H – Sistema de Alta Pressão



Fontes: Windy; ECMWF; NOAA.

Terça-feira (08/02/2022)

Terça-feira (08) de tempo abafado e com aberturas de sol na maior parte do estado. A Zona de Convergência do Atlântico Sul (ZCAS) se aproxima do Espírito Santo, **mantendo as condições para temporais (risco moderado/alto) em trechos das regiões Sul e Serrana**, a partir da tarde (Figura 2b e 4b). O oeste da Região Noroeste e o sul da Grande Vitória (Guarapari/Viana) podem ter pancada isolada de chuva, mas o sol predomina. Tempo seco e quente nas demais regiões, sem expectativa de chuva.

Tendências para quarta e quinta-feira (09 e 10/02/2022)

Quarta-feira (09) ainda de tempo abafado no estado, que tem aberturas de sol na maioria das regiões. Ainda assim, **há risco de temporais isolados no centro-sudoeste capixaba** (Figura 2c). As demais regiões podem registrar pancadas rápidas de chuva, mas o predomínio é de tempo aberto.

Quinta-feira (10) com aberturas de sol e tempo abafado no estado. Ocorrem pancadas esparsas de chuva nas regiões Sul e Serrana (Figura 2d). As demais regiões devem ter predomínio de sol, sem expectativa de chuva.



A condição de tempo detalhada pode ser acessada na [página da CM/Incaper](#).

Previsão probabilística de chuva

Segunda-feira (07) – Figura 2a: probabilidade de 75% para chuvas de 2-10 mm em pontos da área esverdeada (30% para valores isolados de 10-15 mm). Probabilidade de 70% para chuvas de 10 a 30 mm em trechos da área amarelada (30% para acumulados isolados de 30-40 mm). Em trechos das regiões alaranjadas, probabilidade de 70% para chuvas de 20-40 mm (probabilidade de 20% para valores isolados de 40-60 mm).

Terça-feira (08) – Figura 2b: probabilidade de 60%* para chuvas de 2-10 mm em pontos da área esverdeada (25% para valores isolados de 10-20 mm). Probabilidade de 70% para chuvas de 10 a 30 mm em trechos da área amarelada (30% para acumulados isolados de 30-40 mm). Em trechos das regiões alaranjadas, probabilidade de 70% para chuvas de 20-40 mm (**probabilidade de 40% para valores isolados de 40-60 mm**). Entre a curva tracejada e a área esverdeada, 45%* para valores isolados de chuva (1-3 mm).

Quarta-feira (09) – Figura 2c: probabilidade de 60%* para chuvas de 2-10 mm em pontos da área esverdeada (30% para valores isolados de 10-15 mm). Probabilidade de 60% para chuvas de 10 a 30 mm em trechos da área amarelada (25% para acumulados isolados de 30-40 mm). Em trechos das regiões alaranjadas, probabilidade de 70% para chuvas de 20-40 mm (**probabilidade de 30% para valores isolados de 40-60 mm**).

Quinta-feira (10) – Figura 2d: probabilidade de 60%* para chuvas de 2-10 mm em pontos da área esverdeada. Em pontos das áreas amareladas, probabilidade de 60%* para acumulados de 10 a 20 mm. A probabilidade de chuva (1-2 mm) é menor que 20% para as demais regiões do estado.

* Os modelos apresentaram muita discordância entre si para estes intervalos de chuva.



Figura 2 – Previsão quantitativa (mm/dia) e probabilística (%) de chuva para 07(a), 08(b), 09(c) e 10/02/2022(d).

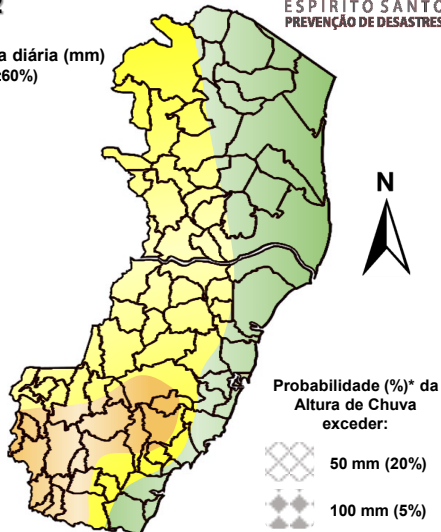
Previsão Probabilística e Quantitativa de Chuva

Válida para:
07/02/2022



Altura de chuva diária (mm)
(Probabilidade $\geq 60\%$)

- >70
- 50 a 70
- 30 a 50
- 10 a 30
- 2 a 10
- 0 a 2



*Probabilidades inferiores a 30% para valores >50 ou >100 não são apresentadas no mapa.

Modelos meteorológicos utilizados: GFS, CMC, ICON, ECMWF, UKMO, ACCESS, CMA, ARPEGE, GDAPS, GEFS, GEPS, WRF, COSMO, entre outros.

(a)

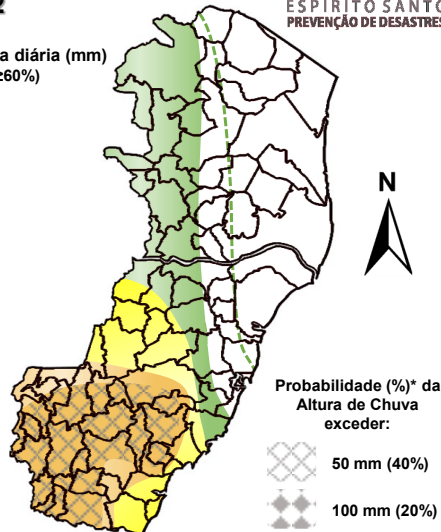
Previsão Probabilística e Quantitativa de Chuva

Válida para:
08/02/2022



Altura de chuva diária (mm)
(Probabilidade $\geq 60\%$)

- >70
- 50 a 70
- 30 a 50
- 10 a 30
- 2 a 10
- 0 a 2



*Probabilidades inferiores a 30% para valores >50 ou >100 não são apresentadas no mapa.

Modelos meteorológicos utilizados: GFS, CMC, ICON, ECMWF, UKMO, ACCESS, CMA, ARPEGE, GDAPS, GEFS, GEPS, WRF, COSMO, entre outros.

(b)

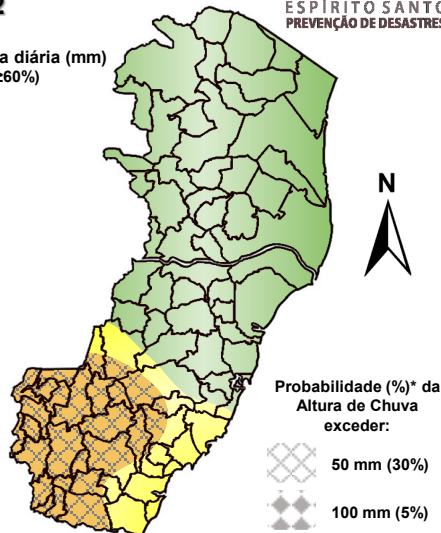
Previsão Probabilística e Quantitativa de Chuva

Válida para:
09/02/2022



Altura de chuva diária (mm)
(Probabilidade $\geq 60\%$)

- >70
- 50 a 70
- 30 a 50
- 10 a 30
- 2 a 10
- 0 a 2



*Probabilidades inferiores a 30% para valores >50 ou >100 não são apresentadas no mapa.

Modelos meteorológicos utilizados: GFS, CMC, ICON, ECMWF, UKMO, ACCESS, CMA, ARPEGE, GDAPS, GEFS, GEPS, WRF, COSMO, entre outros.

(c)

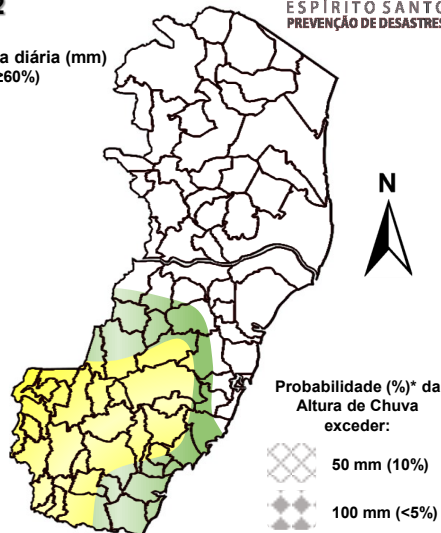
Previsão Probabilística e Quantitativa de Chuva

Válida para:
10/02/2022



Altura de chuva diária (mm)
(Probabilidade $\geq 60\%$)

- >70
- 50 a 70
- 30 a 50
- 10 a 30
- 2 a 10
- 0 a 2



*Probabilidades inferiores a 30% para valores >50 ou >100 não são apresentadas no mapa.

Modelos meteorológicos utilizados: GFS, CMC, ICON, ECMWF, UKMO, ACCESS, CMA, ARPEGE, GDAPS, GEFS, GEPS, WRF, COSMO, entre outros.

(d)

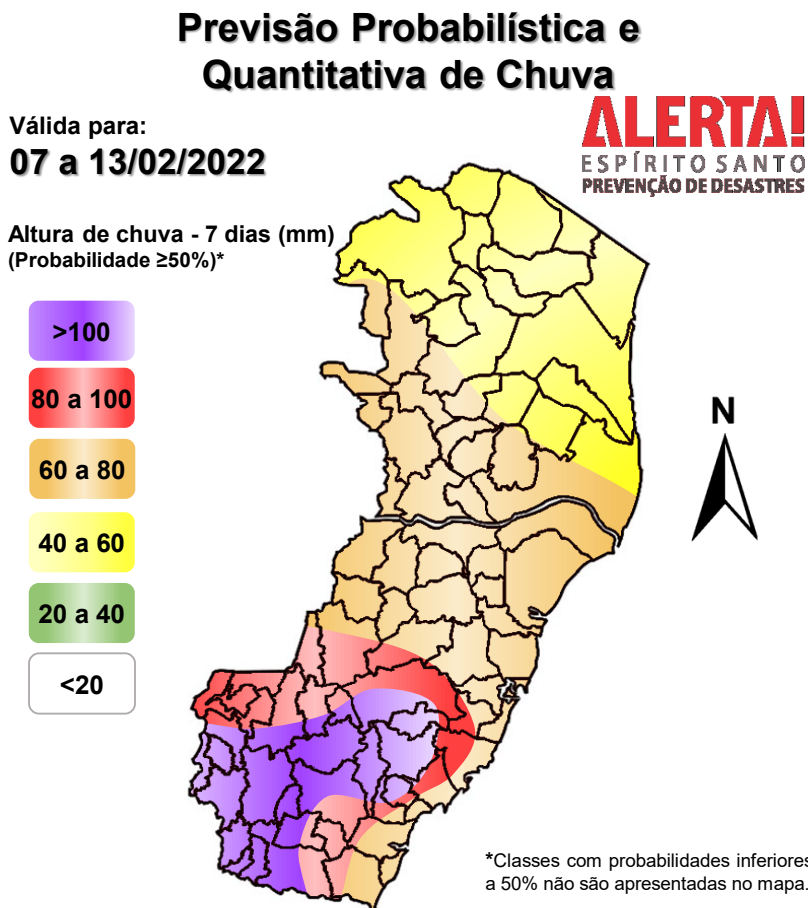
[>> Explicação dos mapas](#)



Acumulado de chuva previsto para o período de 07 a 13/02/2022

A previsão quantitativa/probabilística de chuva para os próximos 7 dias sugere um acumulado médio de 40-60 mm nas áreas amareladas, 60-80 mm na região alaranjada, em torno dos 80-100 mm nas regiões avermelhadas e de 90 a 120 mm nas áreas roxas da Figura 3.

Figura 3 – Previsão quantitativa (mm) de chuva acumulada para o período de 07 a 13/02/2022.



Modelos meteorológicos utilizados: GFS, CMC, ICON, ECMWF, ACCESS, CMA, GDAPS, GEFS (ensemble), GEPS (Ensemble), WRF e COSMO.

[>> Entenda este mapa](#)

Figura 4 – Avisos meteorológicos vigentes, de acordo com a previsão do Sistema Alerta!.

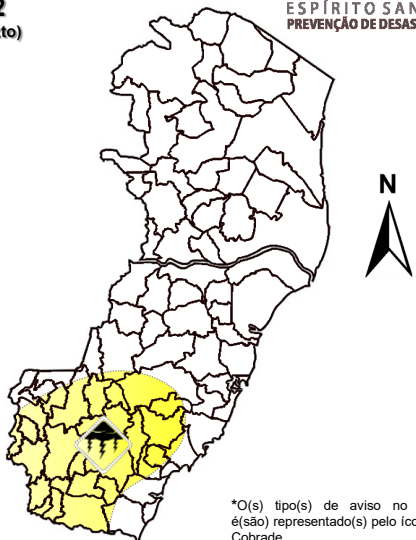
Avisos Meteorológicos

Válidos para:
07/02/2022
(detalhes no texto)

ALERTA!
ESPÍRITO SANTO
PREVENÇÃO DE DESASTRES

Legenda*:

- Grande Perigo
- Perigo
- Perigo Potencial
- Sem aviso



*O(s) tipo(s) de aviso no mapa é(ão) representado(s) pelo ícone da Cobrade.

Modelos meteorológicos utilizados: GFS, CMC, ICON, ECMWF, UKMO, ACCESS, CMA, ARPEGE, GDAPS, GEFS, GEPS, WRF, COSMO, entre outros.

(a)

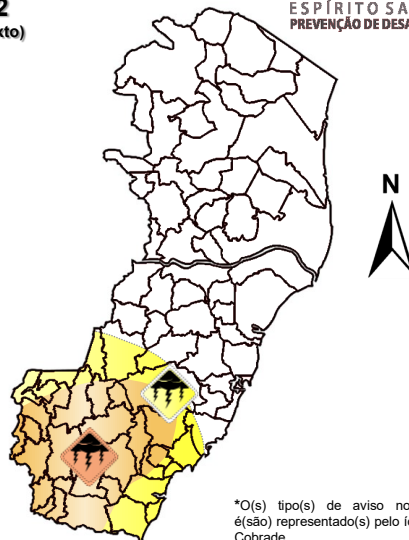
Avisos Meteorológicos

Válidos para:
08/02/2022
(detalhes no texto)

ALERTA!
ESPÍRITO SANTO
PREVENÇÃO DE DESASTRES

Legenda*:

- Grande Perigo
- Perigo
- Perigo Potencial
- Sem aviso



*O(s) tipo(s) de aviso no mapa é(ão) representado(s) pelo ícone da Cobrade.

Modelos meteorológicos utilizados: GFS, CMC, ICON, ECMWF, UKMO, ACCESS, CMA, ARPEGE, GDAPS, GEFS, GEPS, WRF, COSMO, entre outros.

(b)

Validade	Tipo	Nível	Região Afetada
07/02/2022 (tarde/noite)	Tempestade local/convectiva	Perigo Potencial	Parte das regiões Serrana e Sul (Fig. 4a – área amarelada)
08/02/2022 (tarde/noite)	Tempestade local/convectiva	Perigo	Parte das regiões Serrana e Sul (Fig. 4b – área alaranjada)
08/02/2022 (tarde/noite)	Tempestade local/convectiva	Perigo Potencial	Litoral sul (Fig. 4b – área amarelada)

Avisos e alertas de parceiros:

- Avisos meteorológicos: os avisos meteorológicos das instituições parceiras da Cepdec podem ser acessados nos sites do [Incaper](#) e [Inmet](#)
- Alertas geo-hidrológicos: [há alertas ativos](#)
- Monitoramento hidrológico: [Sace](#), [boletim semanal \(Grande Vitória\)](#) e [sala de situação](#)

5. FONTES DE DADOS/INFORMAÇÕES

- [Defesa Civil Nacional](#)
- [Inmet](#)
- [CPTEC/Inpe](#)
- [Cemaden](#)
- [Incaper](#)
- [CPRM](#)
- [Nomads/NCEP/NOAA](#)
- [CPC/NCEP/NOAA](#)
- [MSC](#)
- [Godae](#)
- [ECMWF](#)
- [DW](#)
- [JMA](#)