



BOLETIM DE AVISOS METEOROLÓGICOS E ALERTAS

ESTADO DO ESPÍRITO SANTO

25 de janeiro de 2022

Número: 20220125.0 – Atualizado às 12:56 (horário de Brasília)

A Coordenadoria Estadual de Proteção e Defesa Civil, órgão coordenador do Sistema Estadual de Monitoramento e Alerta de Desastres, conforme decreto 4488-R de 09 de agosto 2019, registra:

1. SITUAÇÃO

São esperadas pancadas de chuva em grande parte do estado durante esta terça-feira e também na quarta-feira, com destaque para a metade norte capixaba.

2. TEMPO SEVERO PREVISTO



(detalhes no item 4)

[>> Acesse as definições](#)

3. RECOMENDAÇÕES

As recomendações para lidar com os fenômenos adversos e seus possíveis efeitos podem ser acessadas na página da [Cepdec](#).

4. ANÁLISE SINÓTICA, PREVISÃO DE TEMPO, AVISOS E ALERTAS

A segunda-feira (24) registrou pouca chuva no estado, com acumulados de 1 a 5 mm em pontos da área central da metade norte capixaba e também em trechos do centro-oeste da Região Serrana.

Até o fechamento desta edição de terça-feira (25), dados de satélite mostravam muitas nuvens sobre a maior parte do estado (Figura 1). Dados do radar meteorológico de Santa Teresa estimavam pancadas de chuva em vários trechos do estado, com exceção do extremo-sul. Os pluviômetros haviam acumulado entre 2 e 10 mm entre a Grande Vitória/Região Central e o setor norte do estado, com pico em torno dos 15 mm no extremo-norte do Espírito Santo, até as 12h30h (horário de Brasília).

>> Encontre as definições de alguns termos técnicos, utilizados neste item, em [1](#), [2](#), [3](#) e [4](#)

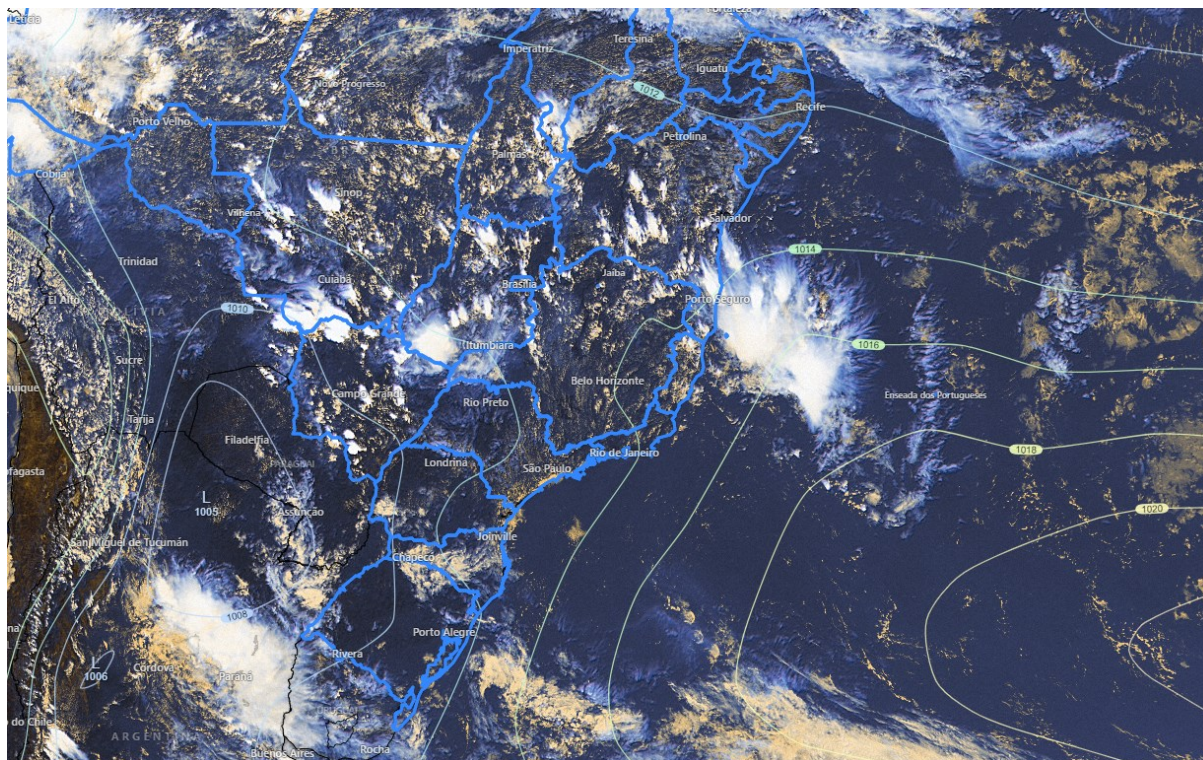
Terça-feira (25/01/2022)

Um Vórtice Ciclônico de Altos Níveis (VCAN) interage com distúrbios nos ventos alísios, durante esta terça-feira (25). A nebulosidade aumenta no decorrer do dia e ocorrem pancadas de chuva em quase todas as áreas do estado, **com destaque para o centro-nordeste capixaba, que pode ter chuva forte em alguns trechos** (Figura 2a e 4b). Essa chuva deve

vir com trovoadas em alguns pontos. Para o extremo-sul e extremo-sudeste do estado (áreas brancas da Figura 2a) não há expectativa de chuva. A temperatura diurna diminui um pouco em quase todas as regiões, em relação aos dias anteriores.

Figura 1 – Imagem do satélite GOES-16 às 15:40UTC (canal visível) e isóbaras às 16 UTC de 25/01/2022.

- L – Sistema de Baixa Pressão
- H – Sistema de Alta Pressão



Fontes: Windy; ECMWF; NOAA.

Quarta-feira (26/01/2022)

Na quarta-feira (26), o VCAN continua interagindo com distúrbios nos ventos alísios, mantendo as condições para pancadas de chuva em quase todo o estado, com destaque para o centro-norte capixaba, onde ainda não se descarta alguma chuva moderada (Figura 2b). Na maior parte da Região Sul, a chuva deve ser pouco expressiva e mal distribuída. A temperatura diurna segue mais baixa que o normal para o mês, no centro-norte do estado, mas a sensação ainda é de tempo abafado.

Tendências para quinta e sexta-feira (27 e 28/01/2022)

Quinta-feira (27) com entrada de uma massa de ar seco e quente no Espírito Santo. A temperatura volta aos padrões típicos de janeiro ou um pouco mais elevadas que o normal (setores sul e sudeste) e só há alguma probabilidade de chuva, da madrugada para a manhã, em pontos do setor nordeste do estado, sendo que o predomínio é de sol (Figura 2c). Pouca formação de nuvens nas demais regiões, sem expectativa de chuva.



Sexta-feira (28) de tempo seco e quente na maior parte do estado. Pode chover de forma isolada da tarde para a noite em pontos da Região Sul e do sul da Serrana, como mostra a Figura 2d – área esverdeada. Pouca formação de nuvens nas demais regiões, sem expectativa de chuva. A temperatura máxima deve ficar acima da média para o mês.

A condição de tempo detalhada pode ser acessada na [página da CM/Incaper](#).

Previsão probabilística de chuva

Terça-feira (25) – Figura 2a: probabilidade de 70% para acumulados de 10 a 20 mm nas áreas amareladas (25-35% para valores de 20-40 mm). Probabilidade de 75% para acumulados de 20 a 40 mm nas áreas alaranjadas (**40% para valores pontuais de 40-60 mm**). Probabilidade de até 65% para acumulados de 1-5 mm nas áreas esverdeadas. Não há probabilidade mínima para chuva nas regiões situadas na área branca do mapa (30% de probabilidade).

Quarta-feira (26) – Figura 2b: probabilidade de 70% para acumulados de 10 a 20 mm nas áreas amareladas (25% para valores de 20-30 mm). Probabilidade de até 60% para acumulados de 2-10 mm nas demais áreas (discordância entre os modelos numéricos).

Quinta-feira (27) – Figura 2c: probabilidade de até 70% para chuvas de 1-5 mm em pontos da área esverdeada. Não há probabilidade mínima para chuva nas demais regiões (20-30% de probabilidade).

Sexta-feira (28) – Figura 2d: probabilidade de até 60% para chuvas de 2-10 mm em pontos da área esverdeada. Não há probabilidade mínima para chuva nas demais regiões (20-30% de probabilidade).



Figura 2 – Previsão quantitativa (mm/dia) e probabilística (%) de chuva para 25(a), 26(b), 27(c) e 28/01/2022(d).

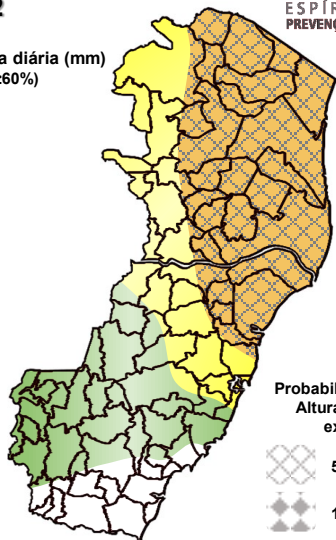
Previsão Probabilística e Quantitativa de Chuva

Válida para:
25/01/2022



Altura de chuva diária (mm)
(Probabilidade $\geq 60\%$)

- >70
- 50 a 70
- 30 a 50
- 10 a 30
- 2 a 10
- 0 a 2



Probabilidade (%)* da
Altura de Chuva
exceder:

- 50 mm (40%)
- 100 mm (15%)

*Probabilidades inferiores a 30% para valores >50 ou >100 não são apresentadas no mapa.

Modelos meteorológicos utilizados: GFS, CMC, ICON, ECMWF, UKMO, ACCESS, CMA, ARPEGE, GDAPS, GEFS, GEPS, WRF, COSMO, entre outros.

(a)

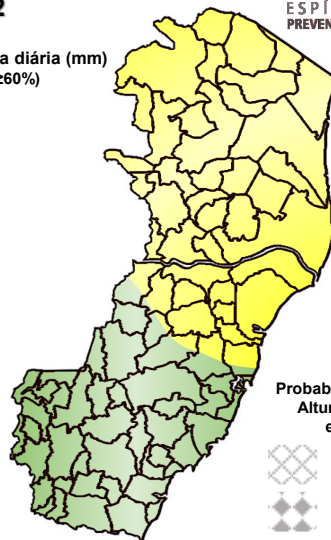
Previsão Probabilística e Quantitativa de Chuva

Válida para:
26/01/2022



Altura de chuva diária (mm)
(Probabilidade $\geq 60\%$)

- >70
- 50 a 70
- 30 a 50
- 10 a 30
- 2 a 10
- 0 a 2



Probabilidade (%)* da
Altura de Chuva
exceder:

- 50 mm (15%)
- 100 mm (5%)

*Probabilidades inferiores a 30% para valores >50 ou >100 não são apresentadas no mapa.

Modelos meteorológicos utilizados: GFS, CMC, ICON, ECMWF, UKMO, ACCESS, CMA, ARPEGE, GDAPS, GEFS, GEPS, WRF, COSMO, entre outros.

(b)

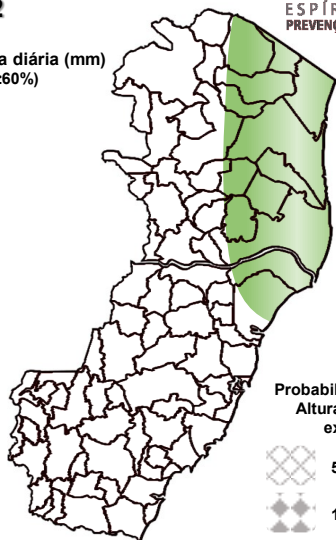
Previsão Probabilística e Quantitativa de Chuva

Válida para:
27/01/2022



Altura de chuva diária (mm)
(Probabilidade $\geq 60\%$)

- >70
- 50 a 70
- 30 a 50
- 10 a 30
- 2 a 10
- 0 a 2



Probabilidade (%)* da
Altura de Chuva
exceder:

- 50 mm (<<5%)
- 100 mm (<<5%)

*Probabilidades inferiores a 30% para valores >50 ou >100 não são apresentadas no mapa.

Modelos meteorológicos utilizados: GFS, CMC, ICON, ECMWF, UKMO, ACCESS, CMA, ARPEGE, GDAPS, GEFS, GEPS, WRF, COSMO, entre outros.

(c)

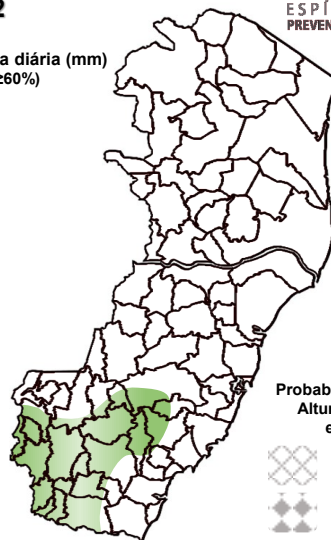
Previsão Probabilística e Quantitativa de Chuva

Válida para:
28/01/2022



Altura de chuva diária (mm)
(Probabilidade $\geq 60\%$)

- >70
- 50 a 70
- 30 a 50
- 10 a 30
- 2 a 10
- 0 a 2



Probabilidade (%)* da
Altura de Chuva
exceder:

- 50 mm (<5%)
- 100 mm (<<5%)

*Probabilidades inferiores a 30% para valores >50 ou >100 não são apresentadas no mapa.

Modelos meteorológicos utilizados: GFS, CMC, ICON, ECMWF, UKMO, ACCESS, CMA, ARPEGE, GDAPS, GEFS, GEPS, WRF, COSMO, entre outros.

(d)

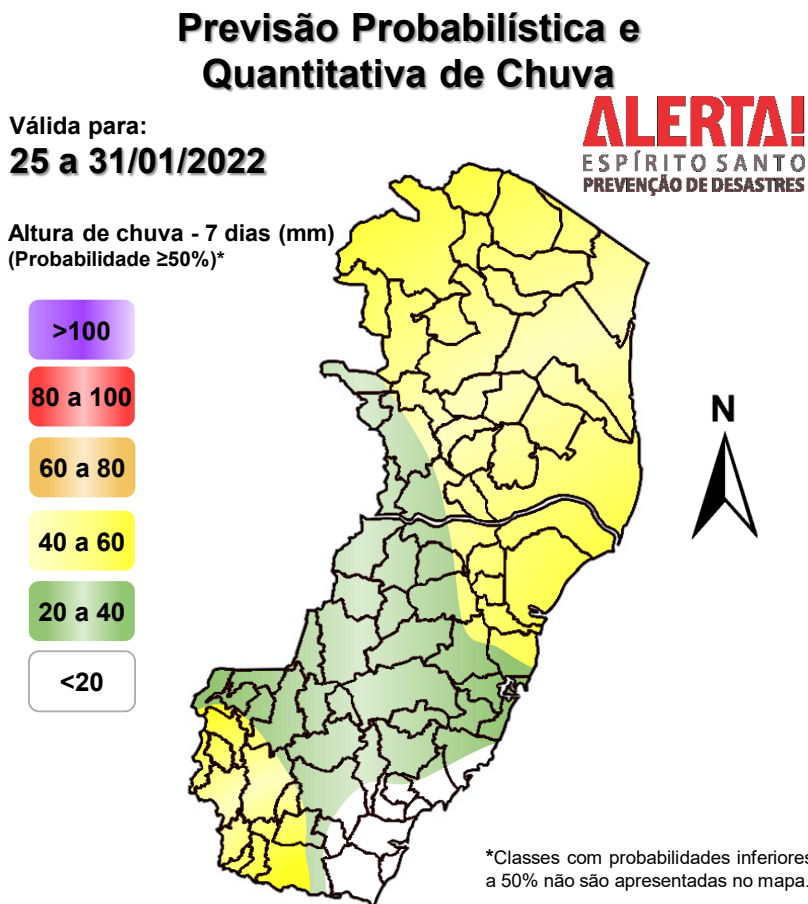
>> [Explicação dos mapas](#)



Acumulado de chuva previsto para o período de 25 a 31/01/2022

A previsão quantitativa/probabilística de chuva para os próximos 7 dias sugere um acumulado médio 20 a 40 mm nas áreas esverdeadas e de 40 a 60 mm nas áreas amareladas do mapa (Figura 3).

Figura 3 – Previsão quantitativa (mm) de chuva acumulada para o período de 25 a 31/01/2022.



Modelos meteorológicos utilizados: GFS, CMC, ICON, ECMWF, ACCESS, CMA, GDAPS, GEFS (ensemble), GEPS (Ensemble), WRF e COSMO.

[>> Entenda este mapa](#)

Figura 4 – Avisos meteorológicos vigentes, de acordo com a previsão do Sistema Alerta!.

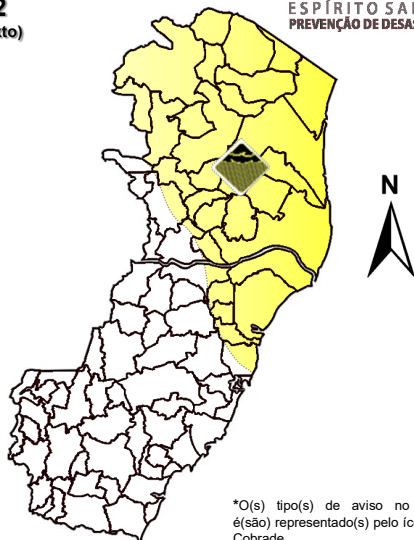
Avisos Meteorológicos

Válidos para:
25/01/2022
(detalhes no texto)

ALERTA!
ESPÍRITO SANTO
PREVENÇÃO DE DESASTRES

Legenda*:

- Grande Perigo
- Perigo
- Perigo Potencial
- Sem aviso



*O(s) tipo(s) de aviso no mapa é(são) representado(s) pelo ícone da Cobrade.

Modelos meteorológicos utilizados: GFS, CMC, ICON, ECMWF, UKMO, ACCESS, CMA, ARPEGE, GDAPS, GEFS, GEPS, WRF, COSMO, entre outros.

(a)

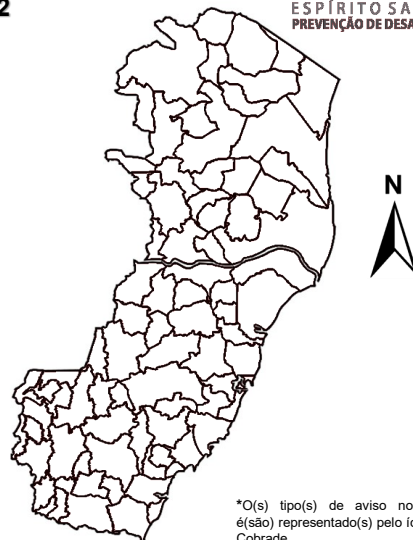
Avisos Meteorológicos

Válidos para:
26/01/2022
(sem avisos)

ALERTA!
ESPÍRITO SANTO
PREVENÇÃO DE DESASTRES

Legenda*:

- Grande Perigo
- Perigo
- Perigo Potencial
- Sem aviso



*O(s) tipo(s) de aviso no mapa é(são) representado(s) pelo ícone da Cobrade.

Modelos meteorológicos utilizados: GFS, CMC, ICON, ECMWF, UKMO, ACCESS, CMA, ARPEGE, GDAPS, GEFS, GEPS, WRF, COSMO, entre outros.

(b)

Validade	Tipo	Nível	Região Afetada
25/01/2022	Chuvas intensas	Perigo Potencial	Setor centro-nordeste do estado (Figura 4a)

Avisos e alertas de parceiros:

- Avisos meteorológicos: os avisos meteorológicos das instituições parceiras da Cepdec podem ser acessados nos sites do [Incaper](#) e [Inmet](#)
- Alertas geo-hidrológicos: [não há alertas ativos](#)
- Monitoramento hidrológico: [Sace](#), [boletim semanal \(Grande Vitória\)](#) e [sala de situação](#)

5. FONTES DE DADOS/INFORMAÇÕES

- [Defesa Civil Nacional](#)
- [Inmet](#)
- [CPTEC/Inpe](#)
- [Cemaden](#)
- [Incaper](#)
- [CPRM](#)
- [Nomads/NCEP/NOAA](#)
- [CPC/NCEP/NOAA](#)
- [MSC](#)
- [Godae](#)
- [ECMWF](#)
- [DW](#)
- [JMA](#)