



BOLETIM DE AVISOS METEOROLÓGICOS E ALERTAS

ESTADO DO ESPÍRITO SANTO

12 de janeiro de 2022

Número: 20220112.0 – Atualizado às 12:42 (horário de Brasília)

A Coordenadoria Estadual de Proteção e Defesa Civil, órgão coordenador do Sistema Estadual de Monitoramento e Alerta de Desastres, conforme decreto 4488-R de 09 de agosto 2019, registra:

1. SITUAÇÃO

Tempo seco e quente na maior parte do estado.

2. TEMPO SEVERO PREVISTO

Não há previsão de tempo severo.

>> [Acesse as definições](#)

3. RECOMENDAÇÕES

As recomendações para lidar com os fenômenos adversos e seus possíveis efeitos podem ser acessadas na página da [Cepdec](#).

4. ANÁLISE SINÓTICA, PREVISÃO DE TEMPO, AVISOS E ALERTAS

A terça-feira (11) registrou pouca chuva no estado. Choveu de forma esparsa em pontos do extremo-sudoeste capixaba, com um acumulado de 17 mm em Apiacá.

Até o fechamento desta edição de quarta-feira (11), dados de satélite mostravam céu limpo entre a maior parte da Grande Vitória e o extremo-norte do estado (Figura 1). Acumulados de chuva não foram observados até as 12h15 (horário de Brasília).

>> [Encontre as definições de alguns termos técnicos, utilizados neste item, em 1, 2, 3 e 4](#)

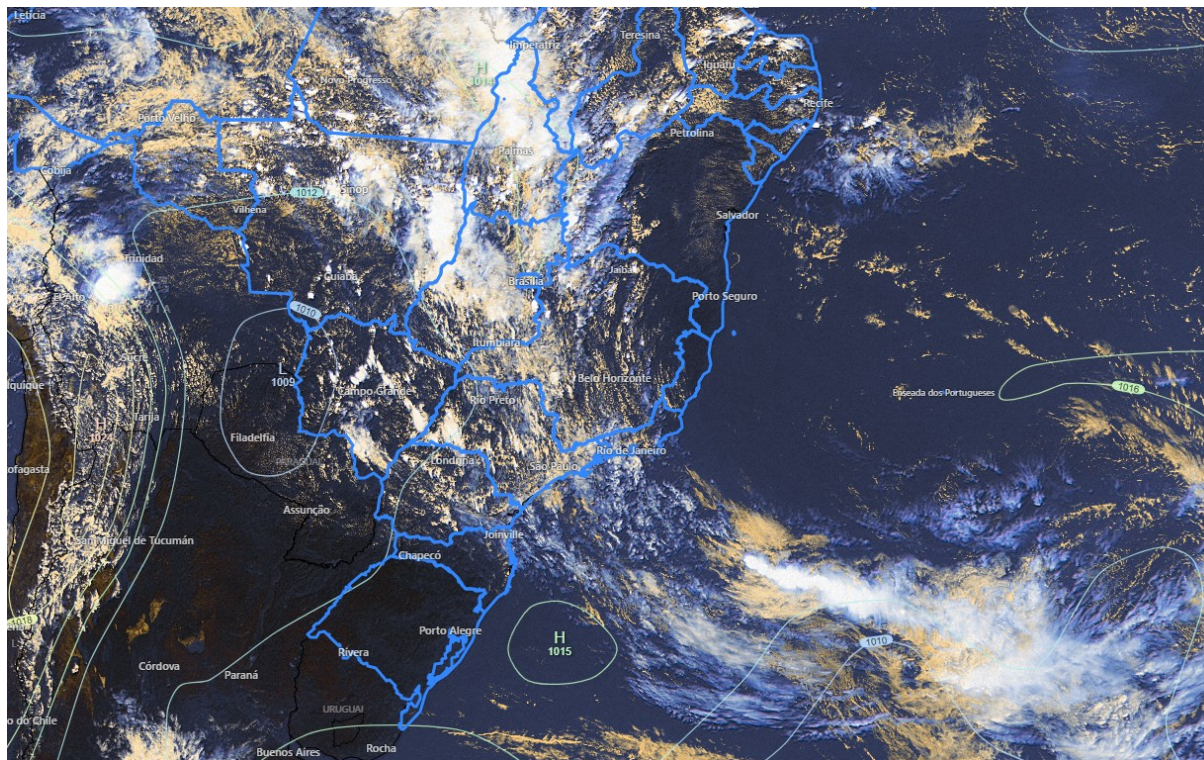
Quarta-feira (12/01/2022)

Durante esta quarta-feira (12), a massa de ar seco mantém o tempo firme sobre a maior parte do estado. Quase nenhuma nuvem se forma sobre o centro-norte e a temperatura sobe rapidamente em todas as regiões. Ainda pode chover de forma rápida à tarde em pontos isolados da Região Sul, marcados na Figura 2a. Não chove nas demais regiões. Vento nordeste de até moderada intensidade no litoral sudeste do estado, com algumas rajadas de 45-55 km/h.



Figura 1 – Imagem do satélite GOES-16 às 15:20UTC (canal visível) e isóbaras às 16 UTC de 12/01/2022.

- L – Sistema de Baixa Pressão
- H – Sistema de Alta Pressão



Fontes: Windy; ECMWF; NOAA.

Quinta-feira (13/01/2022)

Quinta-feira (13) de tempo seco e quente em todo o estado. Não há previsão de chuva.

Tendências para sexta-feira e sábado (14 e 15/01/2022)

Sexta-feira (14) de tempo seco e quente em todo o estado. Não há previsão de chuva.

Sábado (15) com alguma variação de nuvens pela manhã na metade norte do estado, mas sem previsão de chuva. Da tarde para a noite, algumas nuvens se formam sobre o centro-oeste da Região Serrana, provocando pancadas de chuva com trovoadas (Figura 2d).

A condição de tempo detalhada pode ser acessada na [página da CM/Incaper](#).



Previsão probabilística de chuva

Quarta-feira (12) – Figura 2a: probabilidade de 65-70% para acumulados de 2 a 10 mm em pontos das áreas esverdeadas. Probabilidade de 50-60% para acumulados de 10 a 20 mm em pontos das áreas amareladas do mapa. Não há probabilidade minimamente significativa para chuva nas demais áreas capixabas.

Quinta-feira (13) – Figura 2b: sem probabilidade mínima para chuva no estado.

Sexta-feira (14) – Figura 2c: sem probabilidade mínima para chuva no estado.

Sábado (15) – Figura 2d: probabilidade de 75% para acumulados de 2 a 10 mm em pontos das áreas esverdeadas. Probabilidade de 65% para acumulados de 10 a 30 mm em pontos das áreas amareladas do mapa. Demais regiões: sem probabilidade mínima para chuva.



Figura 2 – Previsão quantitativa (mm/dia) e probabilística (%) de chuva para 12(a), 13(b), 14(c) e 15/01/2022(d).

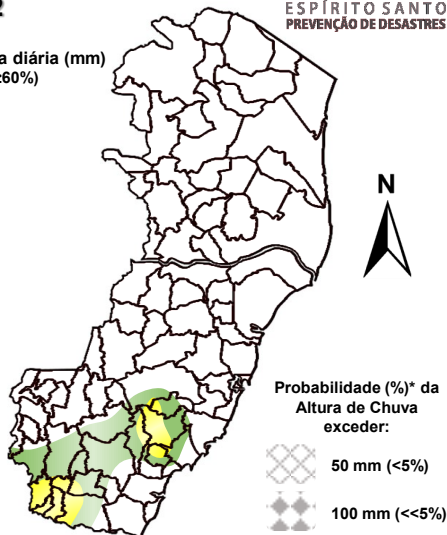
Previsão Probabilística e Quantitativa de Chuva

Válida para:
12/01/2022



Altura de chuva diária (mm)
(Probabilidade $\geq 60\%$)

- >70
- 50 a 70
- 30 a 50
- 10 a 30
- 2 a 10
- 0 a 2



Probabilidade (%)* da
Altura de Chuva
exceder:

- 50 mm (<5%)
- 100 mm (<<5%)

*Probabilidades inferiores a 30% para valores >50 ou >100 não são apresentadas no mapa.

Modelos meteorológicos utilizados: GFS, CMC, ICON, ECMWF, UKMO, ACCESS, CMA, ARPEGE, GDAPS, GEFS, GEPS, WRF, COSMO, entre outros.

(a)

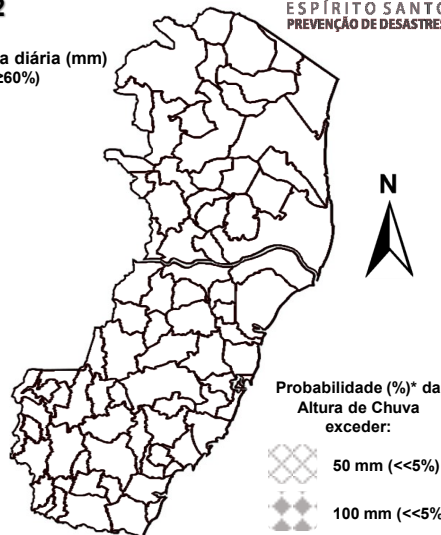
Previsão Probabilística e Quantitativa de Chuva

Válida para:
13/01/2022



Altura de chuva diária (mm)
(Probabilidade $\geq 60\%$)

- >70
- 50 a 70
- 30 a 50
- 10 a 30
- 2 a 10
- 0 a 2



Probabilidade (%)* da
Altura de Chuva
exceder:

- 50 mm (<<5%)
- 100 mm (<<5%)

*Probabilidades inferiores a 30% para valores >50 ou >100 não são apresentadas no mapa.

Modelos meteorológicos utilizados: GFS, CMC, ICON, ECMWF, UKMO, ACCESS, CMA, ARPEGE, GDAPS, GEFS, GEPS, WRF, COSMO, entre outros.

(b)

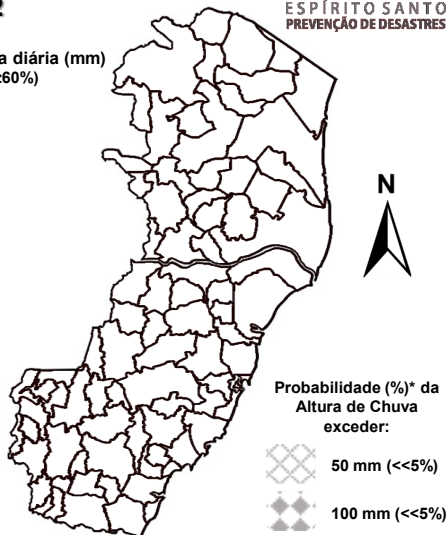
Previsão Probabilística e Quantitativa de Chuva

Válida para:
14/01/2022



Altura de chuva diária (mm)
(Probabilidade $\geq 60\%$)

- >70
- 50 a 70
- 30 a 50
- 10 a 30
- 2 a 10
- 0 a 2



Probabilidade (%)* da
Altura de Chuva
exceder:

- 50 mm (<<5%)
- 100 mm (<<5%)

*Probabilidades inferiores a 30% para valores >50 ou >100 não são apresentadas no mapa.

Modelos meteorológicos utilizados: GFS, CMC, ICON, ECMWF, UKMO, ACCESS, CMA, ARPEGE, GDAPS, GEFS, GEPS, WRF, COSMO, entre outros.

(c)

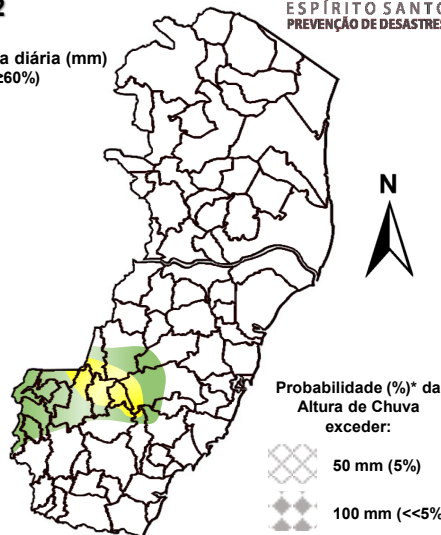
Previsão Probabilística e Quantitativa de Chuva

Válida para:
15/01/2022



Altura de chuva diária (mm)
(Probabilidade $\geq 60\%$)

- >70
- 50 a 70
- 30 a 50
- 10 a 30
- 2 a 10
- 0 a 2



Probabilidade (%)* da
Altura de Chuva
exceder:

- 50 mm (5%)
- 100 mm (<<5%)

*Probabilidades inferiores a 30% para valores >50 ou >100 não são apresentadas no mapa.

Modelos meteorológicos utilizados: GFS, CMC, ICON, ECMWF, UKMO, ACCESS, CMA, ARPEGE, GDAPS, GEFS, GEPS, WRF, COSMO, entre outros.

(d)

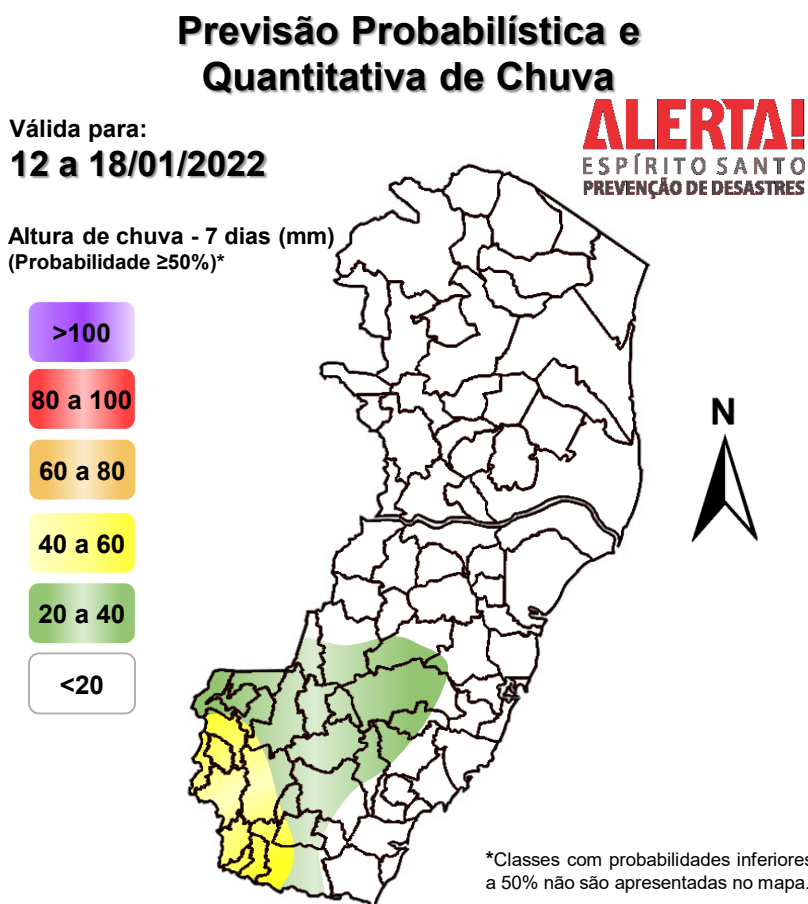
[>> Explicação dos mapas](#)



Acumulado de chuva previsto para o período de 12 a 18/01/2022

A previsão quantitativa/probabilística de chuva para os próximos 7 dias sugere um acumulado médio de 20 a 40 mm nas áreas esverdeadas e até 60 mm nas regiões amareladas (Figura 3).

Figura 3 – Previsão quantitativa (mm) de chuva acumulada para o período de 12 a 18/01/2022.



Modelos meteorológicos utilizados: GFS, CMC, ICON, ECMWF, ACCESS, CMA, GDAPS, GEFS (ensemble), GEPS (Ensemble), WRF e COSMO.

[>> Entenda este mapa](#)



Figura 4 – Avisos meteorológicos vigentes, de acordo com a previsão do Sistema Alerta!.

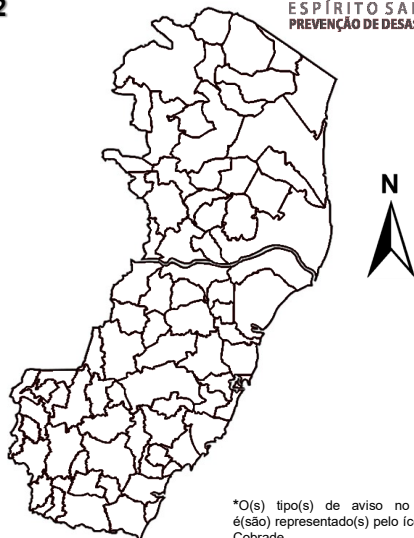
Avisos Meteorológicos

Válidos para:
12/01/2022
(sem avisos)



Legenda*:

- Grande Perigo
- Perigo
- Perigo Potencial
- Sem aviso



Modelos meteorológicos utilizados: GFS, CMC, ICON, ECMWF, UKMO, ACCESS, CMA, ARPEGE, GDAPS, GEFS, GEPS, WRF, COSMO, entre outros.

(a)

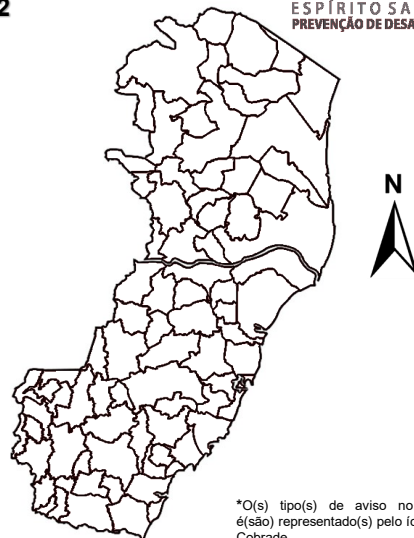
Avisos Meteorológicos

Válidos para:
13/01/2022
(sem avisos)



Legenda*:

- Grande Perigo
- Perigo
- Perigo Potencial
- Sem aviso



Modelos meteorológicos utilizados: GFS, CMC, ICON, ECMWF, UKMO, ACCESS, CMA, ARPEGE, GDAPS, GEFS, GEPS, WRF, COSMO, entre outros.

(b)

Validade	Tipo	Nível	Região Afetada
-	-	-	-

Avisos e alertas de parceiros:

- Avisos meteorológicos: os avisos meteorológicos das instituições parceiras da Cepdec podem ser acessados nos sites do [Incaper](#) e [Inmet](#)
- Alertas geo-hidrológicos: [há alertas ativos](#)
- Monitoramento hidrológico: [Sace](#), [boletim semanal \(Grande Vitória\)](#) e [sala de situação](#)

5. FONTES DE DADOS/INFORMAÇÕES

- [Defesa Civil Nacional](#)
- [Inmet](#)
- [CPTEC/Inpe](#)
- [Cemaden](#)
- [Incaper](#)
- [CPRM](#)
- [Nomads/NCEP/NOAA](#)
- [CPC/NCEP/NOAA](#)
- [MSC](#)
- [Godae](#)
- [ECMWF](#)
- [DW](#)
- [JMA](#)